

RBd. 39 Arnøy/Kågen
v/leder Inger Marie G Eira
Ávžžiluodda 9
9520 Kautokeino
Telefonnr: 95206794

Reinbeitedistrikt 39 Arnøy og Kågen



*Bilder av personer er fjernet
av personvern hensyn ved
publisering på internett*

DISTRIKTSPLAN

Rbd. 39 Arnøy - Kågen
2020 – 2022

Forord

Reindriftsloven ble endret i 2007. Endringene omfattet blant annet bestemmelsene om bruksregler og distriktsplaner i kapittel 7, §§ 57 til 62. Disse bestemmelsene har sitt utgangspunkt i at reindriftnæringen skal ha indre selvstyre og gis økt ansvar. Det skal fastsettes bruksregler for forvaltningen og bruken av distriktets ressurser. Bruksreglene må ikke stride mot loven her. Bruksreglene har til formål å være interne regler for reindriften innad i distriktet, skal sikre en økologisk bærekraftig utnyttning av distriktets beiteressurser og inneholde nærmere regler om: beitebruk, jf. § 59, reintall, jf. § 60, bruk og vedlikehold av gjerder og andre fellesanlegg, bruk av motorisert kjøretøy, disponering av reindriftsfond, jf. § 47, forvaltning av distriktets øvrige midler, fordeling av arbeidsplikter og investeringer og andre forhold som det anses hensiktsmessig å regulere ved bestemmelser i distriktets bruksregler

Distriktsstyret har også utarbeidet en distriktsplan for distriktet jf. § 62, som inneholder de opplysninger om virksomheten i distriktet og hvordan områdene benyttes, som er nødvendige for offentlige myndigheters offentlige planlegging.

Distrikt 39 Arnøy og Kågen (sommer benevnelse) og Bađašjoga siida (vinter benevnelse) har under sin utarbeidelse av bruksreglene lagt til grunn vår tradisjonelle bruk av beite. Distriktet/siidaen har også redegjort for rasjonelle bruksordninger og praktiske løsninger, samtidig som vi har fokus på våre rettigheter til beiter på særskilt rettsgrunnlag. Beitebruksplanen revideres årlig.

Denne planen gjelder Distrikt 39 Arnøy og Kågen, mens vintersiidaens (Bađašjoga siidas) bruksplan og distriktsplan er en egen plan som er sendt til Sonestyret for Vestresone.

Distriktsplanen gjelder fra 2018-2020 og er behandlet på distriktets årsmøte og sendes til Reindriftsforvaltningen, kommunene, fylkeskommunene og fylkesmenn til orientering.

Distriktet har i 2012 startet arbeidet med å dokumentere medlemmenes rettigheter til beiteområdene våre som er ervervet ved særskilt rettsgrunnlag. Arbeidet ser ut til å resultere i en oversikt/konkret dokumentasjon som viser lang tids bruk av både vinter- og sommerbeiteområder. Vi har hittil kunnet skriftlig dokumentere rettigheter tilbake til år 1744.

Kautokeino/Arnøy 20.6.2020
Styret for reinbeitedistrikt 39 Arnøy-Kågen

Inger Marie G. Eira, leder

Innholdsfortegnelse

A	BESKRIVELSE AV DISTRIKT 39 ARNØY/KÅGEN	4
A.1	ADMINISTRATIVE FORHOLD OG ORGANISERING	4
A.1.1	FAKTA OM DISTRIKTET	5
1.	BEITEBRUK	5
1.1	VÅRBEITEOMRÅDER	7
1.1.1	Vårvinter/vår:	7
1.1.2	Vår/vårsommer	9
1.2	SOMMERBEITEOMRÅDER - SOMMER	10
1.3	HØSTBEITEOMRÅDER	12
1.3.1	Høstsommer og høst	12
1.3.2	Høstviner	13
1.4	FLYTTING	17
1.4.1	Vårflytting	17
1.4.2	Høstflytting	18
2.	INNGREP OG FORSTYRRELSER I REINBEITEDISTRIKTET – TAP AV BEITELAND	19
2.1	PRINSIPPER SOM REINBEITEDISTRIKTET BER ALLE UTBYGGERNE OM Å FØLGE NÅR DET GJELDER DISTRIKTETS ELLER SIIDAENS ÅRSTIDSBEITER	19
2.2	INNGREP SOM PÅVIRKER OG HAR KONSEKVENNS FOR REINDRIFTAS NÆRINGSUTØVELSE	20
2.3	INNGREP OG FORSTYRRELSER – GENERELT - SOMMERBEITE	21
2.3.1	På KÅGEN	22
2.3.2	På ARNØY	23
2.3.3	På Vår-/Høstbeiteområdet	24
2.3.4	Friluftsliv, rype-, stor- og småviltjakt, hundekjøring, offentlige stier, turisme m.M.	24
3.	ROVDYR OG ROVDYRTAP	24
3.1	TAPSOVERSIKT	26
3.2	ÅRSAKER FOR TAP AV REIN	26
3.3	OVERSIKT OVER ANTALL ROVDYR/FUGLER	27
4.	REGLER OM BEITETID	28
5.	BRUK OG VEDLIKEHOLD AV GJERDER OG ANDRE FELLESANLEGG	28
5.1	SOMMERANLEGG	28
5.2	VÅRANLEGG	29
5.3	HØSTANLEGG	29
6.4	GJETERHYTTET INNENFOR ÅRSTIDSBEITENE	29
6.	BRUK AV MOTORISERT KJØRETØY	29

A.1.1 FAKTA OM DISTRIKTET

Distriktets navn:	Distrikt 39 – Arnøy-Kågen - Árdni/Gávvir
Areal:	384 km ² – <i>(utregnet flatareal, men man har ikke i utregningen tatt med høyder, åskam og tinder. Dette må regnes med i arealet fra nu av)</i>
Beitetid:	15. april - 1. november
Reintall:	Reindrifststyrets vedtak av aug. 2011: 2000. Reinbeitedistriktets egen beregning ut ifra reindrifsfaglig vurdering og økologi/topografi 3204 rein
Antall siidaandeler:	8 pr. 4.7.13 i tillegg 2 nye siidaandeler. Distriktet har godkjent og anbefaler 2 nye siidaandeler. 9.siidaandel er godkjent på årsmøtet 2009 og 10. siidaandel godkjent årsmøtet 2018.
Antall medlemmer:	56 medlemmer, både store og små fra 0 år og oppover til 90 år.

Distriktet administreres av et styre bestående av leder, nestleder og 4 styremedlemmer. Styret i reinbeitedistriktet administrerer distriktet både det som gjelder privatrettslige oppgaver og oppgaver av offentligrettslig karakter.

Distriktets årsmøte den 5.7.2018 vedtok at det skal være seks styremedlemmer med varamedlemmer i distriktsstyret. Lederen og de øvrige medlemmene velges for 2 år. (sak III, pkt 5). I tillegg har distriktet sekretær og regnskapsfører.

Disse ble enstemmig valgt for 2 år (2020 - 2022)

Leder: Inger Marie G. Eira	Vara: Marit Elisabeth H Gaup
Nestleder: Mikkel Aslak Logje	Vara: Johan Anders Logje
Styremedlem: Johan N. Siri	Vara: Nils Johan Siri
Styremedlem: Aslak Anders Gaup	Vara: Mia Carina Eira
Styremedlem: Issát Joakim Gaup	Vara: Nils Peder Gaup
Styremedlem: Marit Charlotte Logje	Vara: Anders Logje

Styret har i gjennomsnitt 4-6 møter i løpet av et driftsår og er således et administrativt organ som skal ivareta distriktets interesser. Årsmøtet avholdes en gang i året jfr. § 49 og behandler saker jfr. §50.

Både distriktsstyret/vintersiidaen og årsmøtene til disse har vært enstemmig å godkjenne og anbefale at antall siidaandeler økes fra 8 til 10. Årsmøtet godkjent søknaden om ny siidaandel enstemmig i 2009, men områdestyret har ventet med å behandle dette inntil reindrifststyret har fastsatt reintall til distriktet. Den 10. siidaandelen ble enstemmig godkjent i 2018. Siden reintallet nå er fastsatt, vil distriktet be områdestyret om å behandle saken igjen. Distrikt 39 har siden 1987 hatt 9 siida-andeler (da driftsenheter), med unntak av de siste årene (fra 2005) da en av daværende driftsenhetseiere bestemte seg for å slutte med rein i distriktet og flytte med mannen sin til et annet reinbeitedistrikt.

1. BEITEBRUK

Dette kapitlet omhandler reinbeitedistriktets beitebruk som inneholder angivelse av flyttemønstre i distriktet og oversikt over årstidsbeiter, kalvingsland o.l.

Rein lever året rundt på utmarksbeite. I reindrifstlovens §§ 19 og 20 omhandles reindrifstens rettigheter til bruk av utmarksbeiter innenfor det samiske reindrifstområdet. Med beiterett følger også rettighet til alle årstidsbeitene som er nødvendige for reindrifstnæringens utøvelse.

Gjennom regler om beitebruk sikres distriktets reineiere tilgang til nødvendige beiter, herunder vinter- vår-, sommer, høstbeiteområder, kalvingsland, flytteleier, parringsområder, “bálggosbáikkít”. Beitetyper, topografi, vær- og snøforhold og reinens vandresyklus bestemmer i stor grad driftsforløpet i reindriften. Variasjon i enkelte av disse faktorene mellom år, gjør at en i enkelte år må foreta visse justeringer i bruken av området. Reglene ivaretar prinsippene for god reindrift basert på samiske tradisjoner og sedvaner.

Distriktets beitebruk bygger på den tradisjonelle utøvelse av reindrift på arealene, slik det er blitt gjort gjennom 11 generasjoner, med skriftlig dokumentasjon fra 1700-tallet, da Rasmus Jonsen Sikko ble registrert til “Arnø”. Han var for øvrig tipp-tipp-tipp-tippoldefar til distriktets eldste generasjon, Karen Anna Logje Gaup og Berit Logje Siri.

Distrikter oppholder seg i 2 fylker gjennom året og har sine årstidsbeiter i 3 ulike geografiske områder i Finnmark og Troms, i tillegg til flytteleiene som går gjennom Reisa nasjonalpark til Moldfarvik og tilbake.

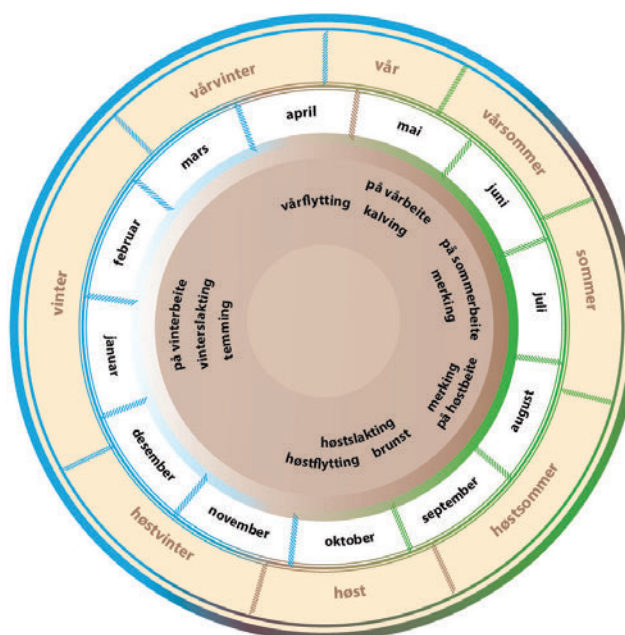
Distriktet har Arnøy og Kågen som sommerbeiteområde, men distriktet benytter områder i rbd. 36 - Cohkolat om våren og høsten. (Se kart under pkt.1.1 og 1.3).

Distriktet holder på å forbedre kartgrunnlaget, slik at alle detaljer knyttet til beitebruken kommer fram. Kartgrunnlaget skal vise bl.a:

- flytte- og oppsamlingsområder
- gjerdeanlegg som er i bruk, men også anlegg som ikke er i bruk
- barmarksløyper
- hytter og buer som er knyttet til reindriften på Arnøy/Kågen.

Distriktsstyret forbedret i 2011 kartgrunnlaget og søkte samtidig via Fylkesmannen om godkjenning av anleggene fra departementet v/Reindriftsforvaltningen. Til dagsdato er ikke søknadene ferdigbehandlet.

Distriktet bruker reindriftenes åtte årstider til å beskrive bruken av ulike beiteområder: gidásdálvi (vårvinter), gidđa (vår), gidásgeassi (vårsommer), geassi (sommer), čakčageassi (høstsommer), čakča (høst), čakčadálvi (høstvinter) og dálvi (vinter). Se figur laget av Inger Marie Gaup Eira.



1.1 VÅRBEITEOMRÅDER

1.1.1 Vårvinter/vår:

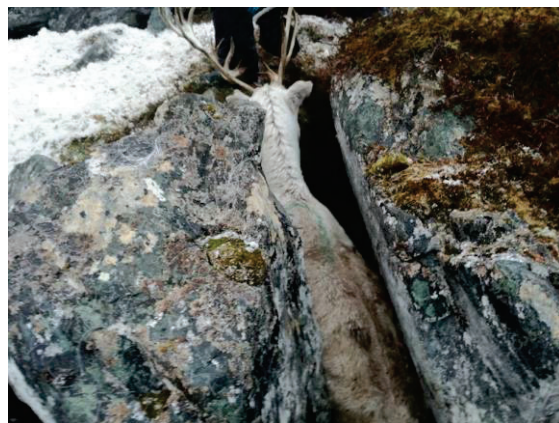
Vårflyttinga kalles for *davásjohttin* (flytting mot nord). Retninga er for noen nordover, for andre nordvestover og vestover. Den foregår rett før kalvingstida tar til de første dagene i mai. Det er som regel ikke nødvendig å drive reinen på denne tida. Tvert imot kan folk ha nok med å følge etter når simlene først i flokken setter av sted etter de gamle rutene. Områdene der snøen har smeltet, er viktige, for det er disse områdene som gir næring før kalvinga, og før den siste harde etappen av flyttinga.

Distriktet flytter om våren gjennom rbd. 36 - Ráisduottar til sommerbeitene på Arnøy/Kågen. Enkelte år er det, før kalvingen, risikabelt å føre flokken til øyene dersom det er mye snø på Arnøy og Kågen.



Slike år er det helt nødvendig at distriktet kan gjennomføre kalvingen på fastlandet. To flytteleier brukes om våren, fordi distriktet er delt i to siidaer og for å unngå sammenblanding bruker siidaene hver sin flyttelei. Begge disse flytteleiene har også blitt brukt i generasjoner. (se kart –flyttelei våren). For noen distrikter skjer denne flyttinga uten avbrudd. Dette gjelder spesielt om våren og for dem som nytter landgangspram og skal ut på øyene.

Flytteveien ned til pramgjerdet i Moldfarvik er så vanskelig og dårlig at man hver vår har store problemer med å få all rein i gjerdet. Av den grunn blir også noen rein gående på Mourneshalvøya (Jievjanjárga).

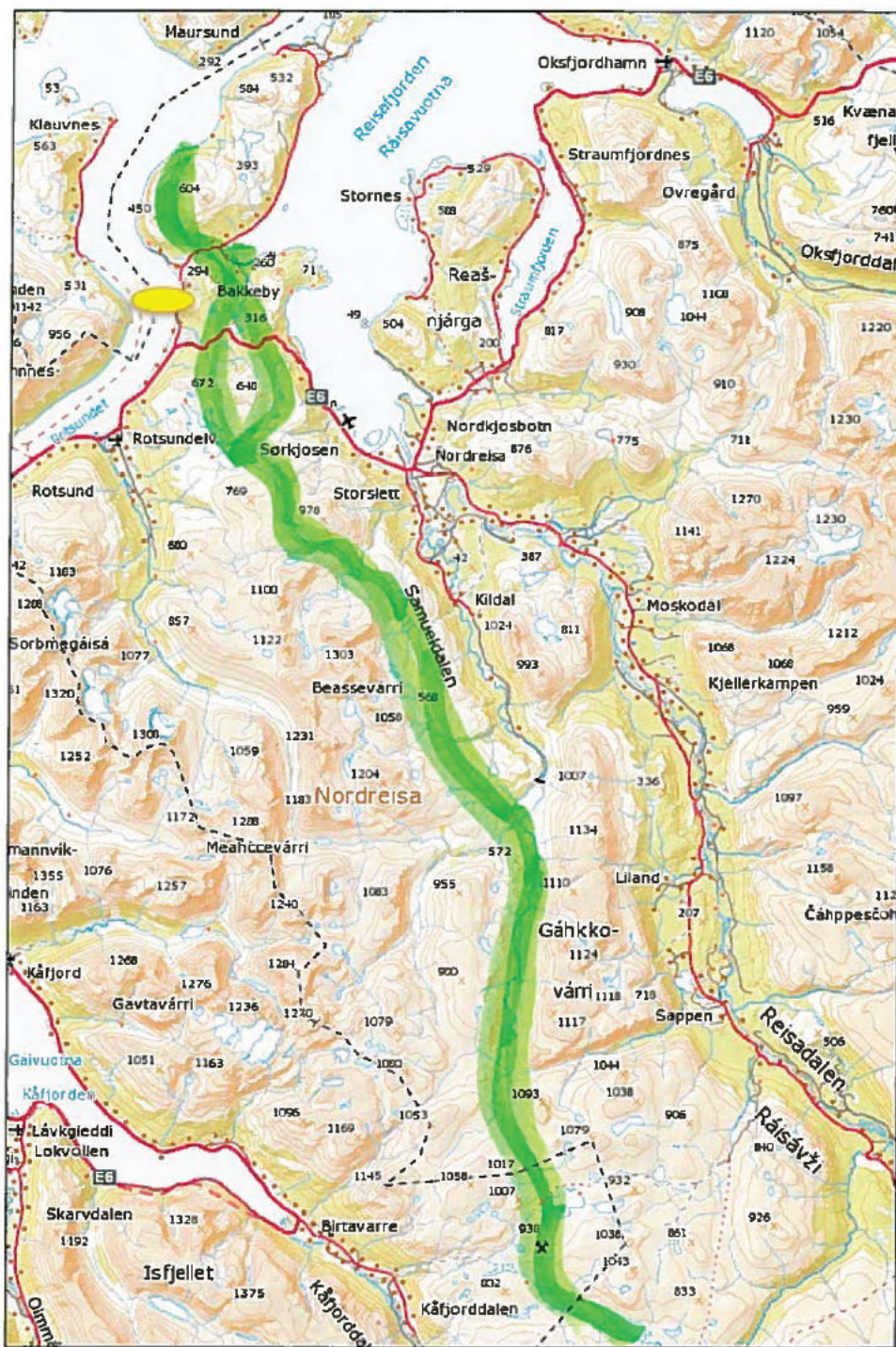


Bildene tatt av reineierne vårflytting 2017

Distriktet har sammen med Fylkesmannen allerede i 2014 vært enige om å få endret plassering for pramgjerdet fra det ulendte terrenget i Moldfarvik til å sette opp et permanent pramgjerde på Ravelseidet. Av dyrevelferdsmessige årsaker har distriktet sett seg nødt til å prøve å få andre løsninger på område der man kan ha fast pramgjerde i fremtiden. Distriktet jobber videre med en realisering av et nytt anlegg i dette området. Et nytt gjerdeanlegg hadde hatt positive effekter på driften, for eksempel hadde flytteveien blitt betydelig enklere å bruke og tidsmessig hadde dette forkortet flyttingen med minst ett døgn. Den siste veibiten til Moldfarvik er et slit for både mennesker og dyr.

Distriktet har fulgt opp saken ved å gjøre skriftlige avtaler med grunneierne om å få lov å sette opp et nytt pramgjerde i området Ravelseidet (se gult merke på kartet). Distriktet planlegger for å lage en ny trasé og pramgjerde i Ravelseidet, og er glad for å ha fått avtaler med

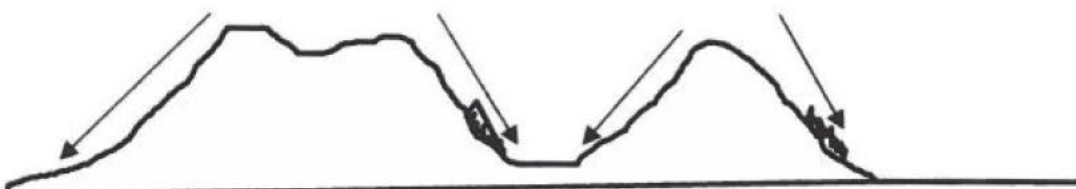
grunneierne i området for å få dette til. Distriktet holder på med søknadsprosessen om bl.a. søknad om og oppføring av gjerdeanlegget på dette området. Det som har stoppet prosessen har vært kulturminner som er registrert i nærheten av området der det er planer om å sette opp gjerdet, men vi vil sette opp gjerdet godt utenfor kulturminnene. I forkant av prosess om søknader om økonomisk støtte til anlegget dette, vil distriktet sette opp et gjerde av midlertidig art, dvs. til neste års pramming. Slike gjerder kan ihht. Reindriftsloven oppføres uten godkjenning.



KART: RbD 39 flytteleier om våren – markert med grønt. Markert med gult = planlagt pramgjerdeanlegg.

1.1.2 Vår/vårsommer

Når reinen kommer til Arnøya, vanligvis med landgangspram, vil den prøve å finne de første barflekke og områder med *rahttá* (grønning - spiring) som er svært kritisk og avgjørende for reinens kondisjon og overlevelse. Spiring eller grønningen starter normalt nedefra, på strandflaten og sprer seg opp gjennom vegetasjonssonene fra våren og ut gjennom sommeren. Myrer eller sørvendte koller blir som oftest først snøbare. Derfor kan rein sees i slike områder. Reinen slipper seg nedover i terrenget.



I denne perioden skiller ofte hannrein og hunnrein lag, dvs. de beiter på ulike områder. På Arnøya drar ofte hannreinen mot Lauksletta, mens hunnreinen forbereder seg på kalvinga og drar til kalvingsområdene. Kalvinga begynner de første dagene i mai. På nordsamisk sier man at den 3. mai (*ruosmmesbeaivi* = kormesse) skal det være kalv i alle siidaer. Største delen av kalvinga (*báris guottet*) foregår er i midten av mai, omkring Eriksmesse (18. mai).

Et godt kalvingsområde er av stor betydning og legger grunnlaget for reindriftas produksjon. Distriktet har gjennom generasjoner hatt sine kalvingsplasser i Trolltind, Årvikdalen, Keiladalen og Nordrekvika, men også andre steder på øya fordi kalvingsområdene varierer etter klima og beiteforhold.

Av dyrevelferdsmessige årsaker trenger simler/kalv ro under og etter kalvingen og trenger



dermed områder med lite ferdsel for å unngå forstyrrelser. Disse nevnte områdene er viktige for drifta fordi 1) naturen, økologien og topografien der er bra for simler med småkalver, 2) simleflokken trekker naturlig i området og 3) det ikke er så stor trafikk av folk og transportmidler i disse områdene som forstyrrer kalvingen og småkalvene som er skjøre. Dette betyr at ingen bør berøre flokken når «báris» kalvingen begynner. Hvis man berører en nyfødt kalv slik at simla kjenner den fremmede lukten, kan hun avvise den. Unge simler, eller de som er førstegangsfødende, er spesielt vare for forstyrrelser på kalvingsplassen. Derfor er det viktig å la simlene være i fred, slik at de tar vare på kalvene sine. Etter dette i slutten mai kommer ofte kaldt vær.

Hovedkalvemerkingen er på vårsommeren. Distriktet har inntil noen år siden hatt hovedkalvemerkinga om høsten, og på den måten fulgt våre forfedres måte å jobbe på, men av klimatiske, dyrevelferdsmessige og økonomiske årsaker har man endret dette til vårsommeren. Vi har de siste 15-20 årene opplevd store variasjoner i høstklima som har forårsaket at vi ikke alltid har kunnet gjennomføre merking av kalvene pga. uvær og kaldt vær. Dermed har vi måttet slippe kalvene uten våre merker på høstbeite som er i Reisa-området, dette har igjen forårsaket at vi har mistet de umerkede kalvene til andre og/eller til rovdyr i nasjonalparken under flytting. Dermed har vi hatt store økonomiske tap pga. at kalvene ikke er merket. Etter at vi har endret merketidspunkt, kan man konkludere med mer eksakte kalvetall og dermed angi tapstallene også men mer sikkerhet.

Reindriftsloven regulerer beiterett, gjerder og anlegg mv. Når det gjelder gjerder av midlertidig art, dvs. de som ikke skal bli stående ut over en sesong, kan de ihht. Reindriftsloven oppføres uten godkjenning. Distriktet har flere ganger satt opp mobilt merkegjerde i Årvik, men trenger et fast gjerde i området. Bakgrunnen for at dette gjerdet er satt opp i akkurat dette området er at området er et naturlig *trekkområde* for simler med småkalver.

Etter å ha endret kalvemerkingstidspunktet, så har vi sett at dette har hatt mange positive fordeler for distriktet. For det første er det bedre for småkalvene å bli merket om sommeren når været er varmere enn om høsten; det er lettere for menneske å jobbe med småkalver fordi Arnøykalvene blir veldig store om høsten; tidsmessig bruker vi bare 2-4 dager på merkingen, mens om høsten kan det gå opptil 3 uker før vi får alle kalvene merket; vi får merket nesten gjennomsnittlig over 90 % av småkalvene som gjør at de rette eiere får beholde egne dyr som samlet gir økonomisk gevinst for distriktet.

1.2 Sommerbeiteområder - sommer

Distriktet har to øyer som sommerbeiteområder, Kågen og Arnøy.

ARNØY - Árdni

Arnøya er den største øya i Skjervøy kommune, der det bor omlag 298 personer (2019), det er tre bygder der befolkningen stort sett er samlet, Lauksletta, Arnøyhamn og Årviksand. Arnøya ligger ut mot havet. Her er det bjørkeskog, skoggrensen går opp mot 300 -400 m.o.h. Øya har høye fjell, for eksempel i Langfjorden. Fjellene langs østsiden rundt 900 m.o.h. Høyeste fjell på Arnøya er Arnøyhøgda som er ca. 1100 m.o.h.

På Arnøya er det gode beiter fra mai til oktober/november. I noen av områdene, for eksempel Langfjorden er det registrert 196 plantearter i området og av disse er lappmarihånd sjelden og foreslått til rødlista i Troms. (NINAs oppdrag 584 og notat av 20.01.06).

Det er som oftest tidlig bart i kyststrøkene som gjør at det grønnes også tidligere. Distriktene 39-Árdni/Gávvir og 11-Reinøy (i Troms) er de eneste distriktene hvor avsmelting over større arealer starter så tidlig som i midten av april. Disse distriktene har også tidligst dato for vekstsesongens start (Ims&Kosmo 2001:14). I spesielle områder på øye er det ofte tidlig rahttá, dvs spirer av grønt, tidlig vekstsesong for lauv og gras. Distriktets rein har dermed hatt tilgang til grønt gress, "grønt beite" i ca. en måned før for eksempel innlandlandsrein har fått grønt gress. Dette betyr at reinen har grønt beite i 5-6 måneder som betyr at beiteforholdene for reinen er meget gode. I tillegg vil et annet forhold bidra til å skape dynamikk i forholdet mellom reintall og lavbeiter, som går på hvilke deler av beitet på øyene reinen bruker.

Det å klassifisere og vurdere vegetasjon -og beitekvalitet med satellittbilder blir feil. Derfor bør ikke disse brukes som grunnlag for beskrivelse av beitekvalitet.

Vår slekt har vært på Arnøya siden 1700-tallet, i minst 11 generasjoner. Vi har gjennom generasjoner sett at områdene er veldig godt egnet for rein, siden det på øya er mye gress- og urte-rik lauvskog, eng-samfunn, grasmyr, blautmyr, blandet myr, friske risheier, grasheier og snøleier, fjellbjørkeskog, bjørkeskog av tyttebær/krekling-type, åpne rabbesamfunn. Reineiere har erfart at vekstsesongen er blitt lengre enn hva den var for eksempel 10-15 år siden.

I sommerperioden vil reinen oppsøke høyreliggende terreng, der det er jasat (snøflekker) og mer luftdrag.



Friske gresspirer finnes nettopp i senkninger i høyere terreng, der snøsmeltingen har skjedd senere. Dette passer godt for reinen som oppsøker høydedragene for beskyttelse fra insekter

På varme dager om sommeren trekker reinen opp i høyden. Den har tykk pels og tåler dermed ikke varmen så godt. Oppe i høyden kan den finne avkjøling på snøflekker samtidig som den finner høyfjellsvegetasjon i utkanten av snøflekke. Snøflekker om sommeren kalles på nordsamisk for 'jassa'. Disse arealene av fjell og steingrunn med lite vegetasjon er av Ims og Kosmo (2001) definert som "impediment" som de mener er uproduktive områder, men for vår drift er disse viktige ressurser for rein på disse stedene.

Det er viktig at adkomst til og fra årstidsbeitene (flytte- og trekkveier), oppsamlingsplasser og kalvingslandet blir minst mulig forstyrret av menneskelig aktivitet og inngrep. Årvikdalen, Keiladalen, Grunnfjorddalen, Skardalen, opp i fra Skaret mot Elvedalen og Tjuvdalen er viktige oppsamlingsområder med flytteleier. Langfjord benyttes til flytte- og trekkleie og til oppsamlingsområde. Der er det skogsområde og frodig beiteland. Dette et område der det er vanskelig for ørn å ta rein. I dette området er det relativt stort antall naturtypearter.

Singla-området benyttes i forbindelse med svømming til og fra øya. Elvedalen benyttes som oppsamlingsområde om høsten og flyttelei. Distriktet har samle- og merkegjerde på Trolltind som skal brukes i sommerhalvåret.

Disse nevnte områdene er særdeles viktige på Arnøy der tåles ikke noen slags inngrep og **kan ikke erstattes på noen som helst måte.**

Viktig områder på sommerbeiteområdet er avkjølings- eller luftingsplasser, "Bálggosbáikkít. Dette er områder blokk- og grusmark, vann og snø/isbreer og som er på de fleste høyreliggende områder på begge øyene. Disse er viktige områder der reinen kan kjøle seg ned i varmere perioder da det kan være mye insekter. Slike plasser er viktig for der slipper reinen å bruke energi på for eksempel holde insektene borte. Disse gir mao. tilgang på insektfrie soner om sommeren.

KÅGEN - GÁVVIR

På Kågen er det gode sommerbeiter fra begynnelsen av juni og ut september. Der er frodige gressbeiter, lite lav og reinmose. Øya er veldig bratt på de fleste beiteplassene. Det høyeste punktet på Kågen er Store Kågtind (1228 moh). Områdene der det ikke er utbygd er meget viktige for reinen, både som beiteområde og trekkvei fra toppen av fjellene og helt til ned til fjæra. For å sikre distriktet bærekraftige drift, kan ikke distriktet miste flere arealer til utbygninger på Kågen. Dersom det skulle skje flere utbygninger, gir dette stor sårbarhet for den tradisjonelle driften.

I Maursundområdet har distriktet svømme-, merkeanlegg med tilhørende gjerdeanlegg. Etter at reinen svømmer fra Arnøya til Kågen i ca. september/oktober, så samles reinen i svømme- og merkegjerdet på Maursundområdet. Etter at reinen har vært i gjerdet føres den over sundet til fastlandet.

Slakteanlegget er blitt flyttet pga. snøskredfare i området. Distriktet har kjøpt Smoltanlegget på Kobbepollen og jobber nå med å få planer om slakteri/nedskjæringsbygg. Til anlegget må det også settes opp en beitehage.

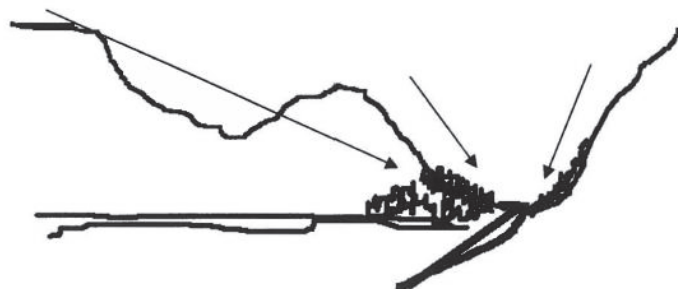
Distriktet har flyttelei og et svømmegjerde i Hvitnesområdet som benyttes om våren.

Alle disse er særdeles viktige områder på Kågen hvor det ikke tåles noen slags inngrep er.

1.3 Høstbeiteområder

1.3.1 Høstsommer og høst

Alt av land og beiteplanter er lett tilgjengelig. Reinen går etter førstevalgsbeitet og er svært mye i bevegelse, spesielt før brunsten. Hverken snø eller insekter er lenger plagsomme. I Denne perioden bytter reinen beiteområde. Reinen trekker nedover i terrenget, til senkninger i terrenget til elveleier og fjellsider, dit det er rikelig med beiteplanter, helst til skog og kratt der den begynner å felle hornene. Reinen beveger seg ofte helt i retning mot vinden.



På denne tiden kommer soppen frem og soppmengden varierer svært mye fra år til år. Det at reinen går etter sopp, har store konsekvenser for flokken som enhet, fordi reinen da kan spre seg fort, og det blir vanskelig å få samlet flokken igjen. Når reinen løper etter sopp, kalles det for «vista». Om høsten finner reinen også mat i myrområder. Her finner den saftige overvanns- og undervannsskudd og røtter. Selv om myrene fryser, kan reinen finne tykke, grønne skudd av en del starrarter. På myrene kan reinen beite lenge.

Brunsten bremser flokkens bevegelighet og derfor behøver man et enhetlig, ubrutt område med lengre beitevarighet. Brunsttida hos reinen starter i siste halvdel av september og varer i ca. tre–fire uker. I denne perioden blir bukkene interessert i simlene og vil gjerne pare

seg. Når bukkene er i brunst (*ragat*), lukter de stramt og sterkt. Derfor vil distriktet at all slaktning skjer før/i midten av september, før brunsten, når reinen er tyngst. Dette er best for reieneierne både økonomisk og arbeidsmessig.

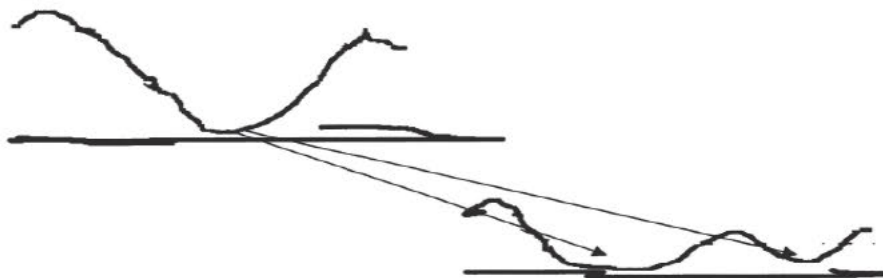
Når brunsten slipper taket, ca. slutten av oktober og utover blir beiteforholdene dårligere her fordi gresset råtner og ødelegges. Reinen reagerer med å tape vekt.

1.3.2 Høstvinter

Nå begynner reinen å bevege seg sørover mot vinterbeiteområdet, fra sommerbeiteområdet til høstbeiteområdet, fra Arnøya og Kågen til fastlandet.



På høstbeiteområdet vil reinen holde seg til lavere senkninger og skogbevekstområde, dvs. myrer, kratt, tett skog, der det enda finnes urter, lav og sopp. Selv om snøen har lagt seg, er ikke dette noe hinder for reinens beiting. Området er tegnet på kartet og merket med rosa- og lillafarger. Disse fungerer som oppsamlingsområde, parringsland og beiteland. Se arealbrukskartet nedenfor.



Distriktet har et sperregjerde på fastlandet på strekningen Sokkelvik - Langslett. Gjerdet er satt opp i 1958 i samråd med D36 Cohkolat distriktet med formålet med gjerdet, er å samle flokken slik at eksempelvis kalvene stopper og finner simlene (mødrene sine) etter svømmingen fra Arnøya/Kågen. Gjerdet fungerer som oppsamlingsområde. Dette gjerdet må opprustes slik det holder både rein og sau. Distriktet søker om midler til dette arbeidet. Distriktet avholder møter med Statens vegvesen ang. endring av trasé for gjerdet nærmere gamle E6.

Langslettområdet er beite-, oppsamlings-, passerings-område for distriktet. Vi har i området hatt gjerde, som vurderes satt opp igjen. Topografien i området gjør at reinen trekker naturlig og trives der. Distriktet vil at reinen må ha anledning til å følge naturen og de tradisjonelle trekkveier opparbeidet fra gammelt av. På våren bruker distriktet det samme område, men da som flyttevei.

Fra 1958 (dokumentert) har vårt distrikt disponert området innenfor sperregjerdet.

Distriktet har brukt og bruker fremdeles området Maurnes, Hamneidet, Bakkeby, Čillajohka, I områdene fra Ravelseidet til Jievvarskáidi til høstbeite. Både området og perioden er viktig for distriktet fordi flokken må få absolutt ro i parringsperioden, som igjen kan påvirke kalvetilgangen samt absolutt ro under flyttingen/reintrekket. Etter endt parring samles reinen i sørenden mot Čillajohka, Dammen før flytting sørover mot Gáhperus.

Jernelva er oppsamlingsplass, og der har det alltid vært et oppsamlingsgjerde som settes i stand.

Alle planlagte tiltak i området, kommer til å gi store negative konsekvenser for reindriften vår. Bl.a vil f.eks. tunneler, veier, hytter, vindmøller skremme bort reinen fra området som fører til varig unnvikelse og dermed må området ses som tapt som reinbeiteområde. Derfor er vi imot at det skjer utbygging her.

I nærområdet holder nå Statens vegvesen på med å lage tunell som også vil ha store negative konsekvenser for vår reindriften. Tunellen lages akkurat der hvor vi har vår flyttevei og høstbeiteområde. Tunellen vil dermed stenge både flytteveien og beiteområdet som brukes om høsten til oppsamlingsområde, parringsland og beiteland. Vi er i prinsippet imot at staten tar fra oss viktig området. Midt på flytteveien, både vår og høst er det kommet opp gigantiske master. Det viser seg at reinen ikke er villig å gå i områder der disse mastene ligger. De blir rett og slett skremt av disse opprustninger.



Distriktets to siidaer opplever at det var vanskeligere å flytte igjennom det enorme anlegget som var kommet på flytteveien, og flyttemåten og gjetingen har vi måttet endre.

I forbindelse med flyttingen de siste årene pga. hindringer i naturen i form av utbygninger har man også måttet endre på reinsens vandringssvane, fra det at reinen selv går etter den tradisjonelle flytteveien

mot sommerbeite, til en måte å drive flokken under tvang gjennom dette området. Når reinen er ute av dette området, så har reieneierne observert at da får de tilbake sine normale adferd.

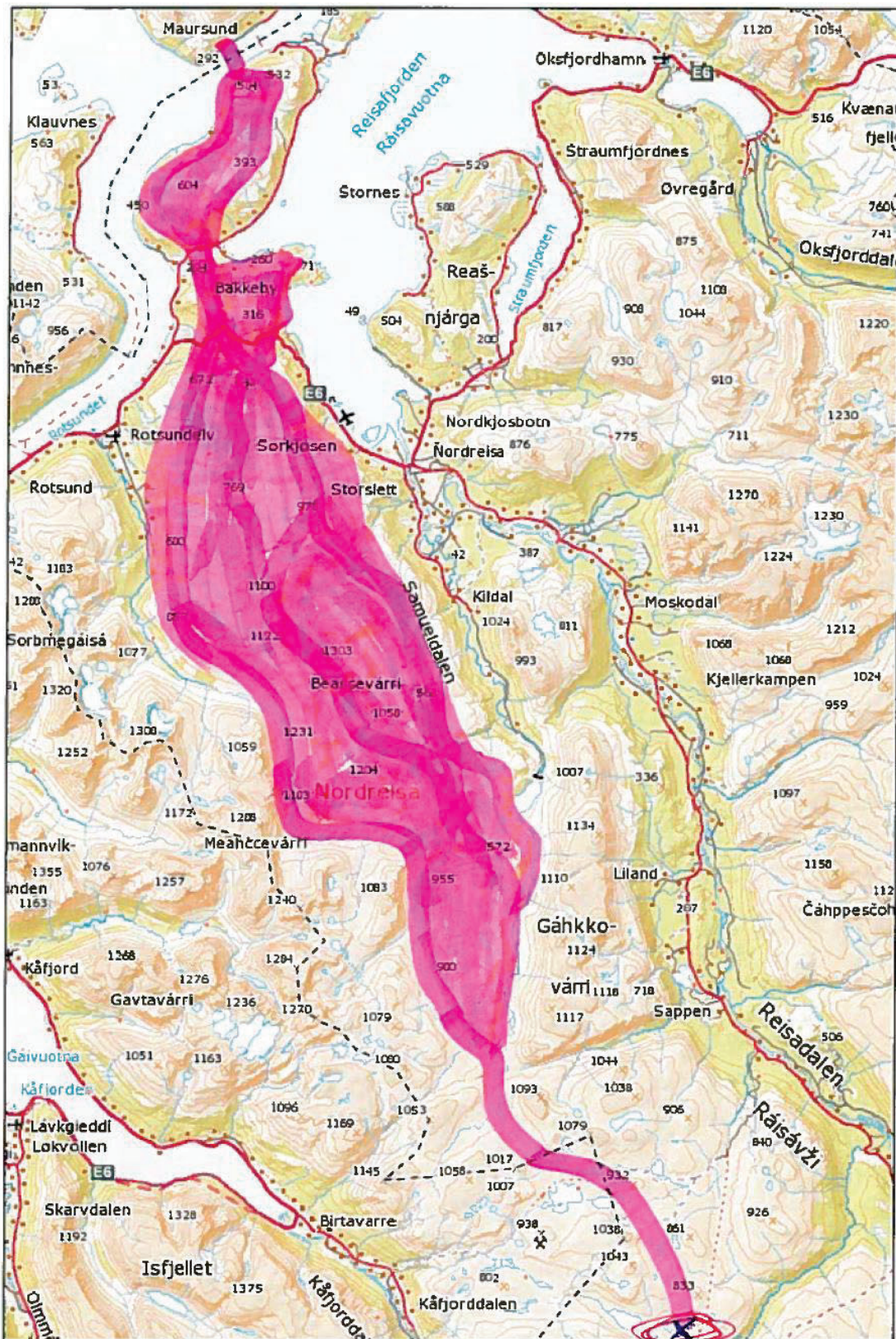
Distriktet har erfart at spesielt om høsten, når reinen ikke enda er samlet for flytting, har dette forårsaket mye merarbeid for distriktet. De to siste årene har vi mistet rein ved at den skremmes fra vekk området og drar enten tilbake mot kysen eller fære til områder den nesten ikke har vært på før.

Det siste året har vi opplevd at rein, som var med hovedflokken, er blitt skremt av gigantmastene og skilt seg ut i mindre flokker og drevet mot bl.a Kåfjord. Etter å ha oppdaget at det mangler masse rein i hovedflokken, dro tre reingjetere tilbake for å lete etter rein og de fant da spor etter småflokkene som var kommet til Goddeloapmi.

Vi har også erfart at reinflokker har blitt skremt og snudd mot kysten igjen, som er veldig uvanlig for reinens adferd på denne årstiden. Flere reingjetere måtte tilbake til Reisa-området for å lete etter de flokkene som har snudd. De fant bl.a noen kjørrerein og noe andre rein. De fant også rein som var drept av gaupe, som SNO har dokumentert. I forbindelse med både vår- og høstflyttingen har vi de siste årene måttet ha med mye flere folk enn det som var normalt for feks 10 år siden, som viser at distriktet har satt inn mange flere både menneskelige- og økonomiske ressurser enn før.

Våre erfaringer er fra ulike anleggsperioder, men allerede nå ser vi at når anlegget er ferdig, vil det også gi negative konsekvenser for driften pga. tapte beiteområder og tap av rein pga mastene. Distriktet har hatt møter med Statnet flere ganger, og da har dem spesielt tatt opp vårflyttingen. Konklusjonen vår har hele tiden vært at KV420-linja som Statnet holder på med/har for så vidt ferdigstilt i området (anleggsarbeidet), er vurdert å være til stor hinder og skade for drifta vår fordi det bygges rett på flytteveien vår.

På flytteveien har vi også opplevd store tap og forstyrrelser i forbindelse med utbygninger som for eksempel Statens vegvesenets tunnellarbeid – Sørkjostunnelen og Ymbers arbeid med kv 66 linje fra Sørkjos til Hamneidet. Disse forstyrrelsene kommer til å gi negative konsekvenser for vår høst- og vårdrift i fremtiden.



X HER STARTER Flyttingen

Kart RbD 39's høstbeiteområdet med flytteleier og trekkleier – markert med rosa.

1.4 FLYTTING

Reindrifta er en nomadisk urfolksnæring der siidaer/distrikter flytter etter tradisjonelle flytteleier mellom områder i forhold tid. Den nomadiske driftsformen med flytting mellom ulike årstidsbeiter bidrar til god utnytting av beiteressurser i fjell og utmark. Årstidsbeitet kan ligge langt fra hverandre, men trekk- og flytteleier sikrer at reinen kan utnytte beitet best mulig. For mange er nomadisme et heller diffust fenomen der selve flyttingen oppfattes som bevegelsen fra sted til sted. Den kan også oppfattes som en ganske tilfeldig leting etter ny oppholdsplass når ressursene. Reinnomadismen ikke er noen tilfeldig flytting, men et nøye samordnet tiltak som krever å ta hensyn til flere ting som for eksempel beite, klimatiske forhold, årstid, reinens vaner og årssyklus, andre reinflokkers tilstedeværelse o.l.

Om høstvinteren skjer flyttinga over en lengre periode, og reinen holdes gjerne i et høstbeiteland, særlig i brunsttida. Sommerbeiteområdet forlates i slutten av oktober, evt. Begynnelsen av november og kommer til vinterbeiteområdet så seint som i begynnelsen av desember. Høstflyttinga er annerledes enn vårflyttinga, mest på grunn av værforholdene. Dyra flyttes ofte i de samme områdene som om våren, men de bruker ikke de samme delene av terrenget.

Distrikter oppholder seg i 2 fylker gjennom året. Distrikt 39 Arnøy og Kågen har sine årstidsbeiter i 3 ulike geografiske områder i Finnmark og Troms, i tillegg til flytteleiene som går gjennom Reisa nasjonalpark til Moldfarvika og tilbake. Det samiske begrepet johtit har også flere betydninger enn det å flytte, feks det å være i bevegelse, flytte, og å være på flytting. I forbindelse med prosessen rundt flyttingen til selve flyttingen starter, så brukes mange samiske begrep. Disse kan fortelle om ulike metoder, gjeteteknikker og nivåer på flytteprosessen, som feks *luoitit*, *čohkket*, *lávdadit*, *johttát*, *johtolat*, *johtingeadnu*, *geinnodat*, *viggat*, *loksa*, *fárret*. Når samene snakker om flytting så er det nettopp dette de mener fordi på norsk finnes ikke slike nyanser i begrepet. Trekkleier er viktige naturlige trekk mellom beiteområder og forbi passasjer, der reinen trekker av seg selv, enten enkeltvis eller i flokk. I følge Sametinget har flytteleiene har et særlig sterkt vern nettopp fordi de er av helt sentral betydning for en fortsatt bærekraftig reindrift.

Beitebruken knyttet til vår/høst beitingen, og flyttingen mellom de ulike årstidsbeitene er beskrevet på kartet i samråd med vertsdistriktet, distrikt 36 Cohkolat. På et møte i 2011 har distriktene gjort skriftlige avtale om flyttinger om høsten og våren. Avtalene er nedtegnet på kart underskrevet av begge distriktene. Avtalen inneholder kart m/beskrivelse av flyttelei, oppholdsområder, gjerdeanlegg som blir brukt, periode for flyttingen/oppholdet, tidsbruk og andre forhold som det er nødvendig å avtalefeste, et eks. kan være når det skjer sammenblandinger, hvor skal flokken settes i gjerdet og arbeidsfordeling knyttet til dette arbeidet. Distriktene 36 og 39 må i fellesskap utarbeide bruksregler for den delen av beitebruken som skjer innenfor distrikt 36. Rbd 36 har sendt avtalen til reindriftsforvaltningen som er bedt om å sende avtalen til berørte distrikter, men distriktet vårt kunne ikke godta de forutsetninger som var satt for vår flytting.

1.4.1 Vårflytting

Vårflyttingen har fra tidenens morgen startet fra Lávvoaivveområdet og går syd for Kautokeino tettsted over rv. 93 ved Suohpatjávri, over Kautokeino elva ved Vánasjavvi, over Čearru og deretter videre til Sáitejávri. Herfra fortsetter en gjennom Ráisduottar ved finskegrensen. Under hele flyttingen er det stor fare for sammenblanding med andre

reinflokker, samt at det er lite og dårlige beiter på enkelte områder på flyttestrekningen. Det vises til arealbrukskart over vårflyttelei- og strekning.

Distriktet har en av de lengste og vanskeligste flytteleier i Vest-Finnmark reinbeiteområde. Pga. dette mister distriktet mye rein under flyttingene.

Fra Sikka har distriktet måttet finne/tilpasse seg en helt ny flyttelei pga. store plantefelt på/ved den gamle flytteleien. De siste årene har distriktet flyttet ved Arnevanng og ned til Veibrink hvor flokken passerer bilveien. Det er veldig mye skog i/ved denne flytteleien som må hugges for å forbedre flytteleien.

Fra Bakkebyeidet går det 2 flytteleier, en til Moldfarvik (se kart), og en over Divrečohkka, mellom Boršu og Javvarden ned til Håkjerringberg. Den siste flytteleien er den eldste og viktigste. Den er brukt fra gammelt av før man begynte å bruke landgangsfartøy til frakt av rein til og fra sommerbeitene på øyer og nes. Landgangsfartøyet bruker ca 2 timer en vei. En viser til kart over Kågen og Arnøy.

Iht. Reindriftslovens § 22 har reindriftsutøvere adgang til fritt og uhindret å drive og forflytte rein i de deler av reinbeiteområdet hvor reinen lovlig kan ferdes og adgang til flytting med rein etter tradisjonelle flytteleier. Med til flyttelei regnes også faste inn- og avlastningsplasser for transport av reinen. Det presiseres videre at reindriften flytteleier må ikke stenges.

1.4.2 Høstflytting

Høstflyttingen starter med flåting (reinen svømmer) av rein fra Arnøy til Kågen. Dette skjer i begynnelsen av september hvert år. Etter dette samles flokken på Kågen og settes i gjerdet. Slakterein skilles ut og er blitt slaktet på feltslakteanlegget på Kågen. Deretter flåtes rein over Moursund til fastlandet. Flokken samles nå innenfor sperregjerdet som går fra Sokkelvik til Langslett. Når mesteparten av flokken er samlet innenfor dette området, slippes den ut og inn i Sikkaområdet. Se beskrivelse av bruken av høstområdet under pkt 1.3. Flyttingen (hele flokken samlet) starter deretter. Herfra benyttes to eller flere alternative flyttraseer som brukes både vår og høst.

I rapport fra Statnett om 420 kV kraftledning Balsfjord – Hammerfest har man vurdert konsekvenser av kraftledningen i forhold til vårt distrikt, dvs. forhold som berører distriktets flytting og høstbeiter. Rapporten konkluderer med at påvirkning i anleggsperioden har stor negativ effekt for oss øst for Kåfjorddalen. Størst effekt har slike inngrep på simler og kalv. Infrastruktur kan medføre fysiske barrierer for reinen. Reinen unnviker områder der den ikke får være i ro. Unnvikelse er en reduksjon i bruken av soner rundt områder som oppfattes som truende av størsteparten av dyrene, med dertil hørende økning i bruk av bakgrunnsområder. Området har stor verdi fordi dette er oppsamlingsområde, høstebeiteområde og flyttelei/drivingslei. Distriktet er veldig bekymret for dette, fordi dette bl.a. kan føre til negative konsekvensene for bærekraftig og økonomisk reindrift i vårt distrikt; for eksempel hvordan tap av reindriften arealer påvirker mulighetene for verdiskaping? Hvordan påvirker dette kalvetilgangen? Påvirker arealinngrepet det biologiske grunnlaget for reindriften? Undersøkelsen viser at et betydelig antall arealinngrep går på bekostning av reinbeitearealet, men at den direkte konsekvensen av hvert arealinngrep er ukjent. Dersom Statkraft ikke lytter til oss som er avhengig av naturen i disse områdene, kan det i verste fall bety slutten for enkelte siidaer, at man ikke har mistet grunnlaget for å kunne drive med rein.

Reinflokken er på plass i vinterbeiteområdet i tidsrommet november/desember, alt avhengig av beite- og driftsforhold under flytting og i vinterbeiteområdet.

2. INNGREP OG FORSTYRRELSER I REINBEITEDISTRIKTET – TAP AV BEITELAND

Areal- og naturgrunnlaget er reindriftas viktigste ressurs og er selve forutsetningen for reindrift som næring og kultur. Både offentlige myndigheter og andre rettighetshavere har derfor sammen med reindrifta et ansvar for å sikre reindriftsarealene, jf. reindriftslovens §1. Reindriftdriftsform gjør næringen svært arealavhengig, noe som har sin bakgrunn i marginale beiteområder og reinens behov for ulike sesongbeiter og flyttleier mellom dem.

2.1 Prinsipper som reinbeitedistriktet ber alle utbyggerne om å følge når det gjelder distriktets eller siidaens årstidsbeiter.

Virkningene for reindriftdrifts areal- og ressursgrunnlaget skal vurderes i planbehandlingen, og for de ulike organiserings- og rettighetsnivå i reindriftdrifta. Distriktet viser til hvilke krav vi har til planprosess og beslutningsgrunnlag i planlegging og enkeltvedtak etter plan- og bygningsloven og forskrift om konsekvensutredninger. Inngrep som har konsekvenser for at én reieneier ikke lenger kan drive med rein i sin siida og sitt distrikt, ***vil ikke kunne tillates***, jf. Sametingets planveileder punkt 3 bokstav f.

Distriktet opplever ulike typer inngrep fra ulike hold som f.eks. hyttebygging og andre utbygninger. For distriktet er det viktig å beskytte reinens beiteområder, som bistår vår advokat distriktet i inngrepssaker. Distriktet har også samarbeid med D36 om beskyttelse av fellesområder.

Dersom det planlegges utbygginger av noen slag, skal virkningene for naturgrunnlaget for samisk kultur, næringsutøvelse og samfunnsliv utredes og være opplyst. Dette skal bygge på tradisjonell kunnskap (her: reindriftdrifts kunnskap) og vitenskapelig kunnskap, jf. Naturmangfoldloven. Vurderingene skal være skriftlig tilgjengelig for berørte rettighetshavere, interesser og allmenheten.

Representanter for samiske interesser, her distriktet skal konsulteres. Konsultasjoner skal gjennomføres med full informasjon om relevante forhold på alle stadier av en sak og foretas i god tro med **formål om å oppnå enighet**. Sametinget skal konsulteres kun for saker den ikke har innsigelsesadgang til etter plan- og bygningsloven § 5-4. Det legges til rette for at samisktalende parter kan benytte samisk både skriftlig og muntlig.

For reinbeitedistriktets reieneiernes næringsutøvelse skal det i planleggingen og enkeltvedtak tas hensyn til:

- at areal- og ressursgrunnlaget til reinbeitedistriktet, siidaer, siidaandeler og reieneiere sikres. Dette gjøres ved å ta hensyn til lokale og regionale virkninger, herunder unnavikelseeffekt.
- Hyttebebyggelse bør være mest mulig samlet for å konsentrere belastningen på naturgrunnlaget. Planer om og utbygging for hytter og hytteområder skjer etter reguleringsplan som også viser aktuelle infrastrukturtiltak til slike hytteområder. Her må distriktet konsulteres.
- For å bidra til kontinuitet i bruken av naturgrunnlaget skal det tilrettelegges for å opprettholde distriktets/siidaens sosiokulturelle forhold som bruk av språk, sosial praksis, overføring av tradisjonell kunnskap og generasjoners tilhørighet til landskap, bosted og lokalsamfunn.

I alle planer av tidligere og planlagte tiltak i et område, eller i et bruksområde, skal distriktets prinsipp om vurdering av sumvirkningene hensyn tas i alle saker jf. plan- og bygningsloven og forskrift om konsekvensutredninger. Reindriftas driftsform med kalvings-, beite- og trekkområder med passasjer er **et gjensidig og samlet system** som kan falle sammen ved inngrep. Reinene vil unngå områder med inngrep og aktivitet noe som vil innskrenke dets muligheter for bruk av større områder enn selve det konkrete fysiske inngrepet. Dette innebærer at de indirekte og regionale effektene ofte kan være minst like alvorlige ved endret bruk av utmark som de lokale og direkte virkningene. Det er derfor avgjørende at virkningene for hele driftssystemet blir vurdert ved planer og tiltak.

Flytte- og trekkleier skal **ikke stenges** (*Planveilederen pkt. 4 bokstav b* – i Reindriftslovens § 22). En flyttelei kan på kartet vises med en bredde på 1,5 km. En flyttelei angir derfor bare hovedretning, og derfor må det beregnes at flytting ofte skjer over et betydelig bredere felt. Plasseringen av flyttelei kan også variere betydelig avhengig av vær og føreforhold. I en situasjon hvor reindriften ikke fritt og uhindret kan flytte med sin rein etter en tradisjonell flyttelei, anses flytteleien for å være stengt. Dette innebærer at ikke bare en fullstendig blokkering av leien omfattes, men også innsnevring av og bygging like ved leien, samt forstyrrelser som bygging av tiltaket medfører, kan omfattes av bestemmelsen. Dette må vurderes i det konkrete tilfellet.

Reinbeitedistrikt 39 Arnøy og Kågen krever at de samlede effektene av planer og tiltak innenfor reinbeitedistriktets årstidsbeiter skal vurderes.

- både de lokale og regionale virkninger av endret bruk skal vurderes, herunder unngivelseseffektene (Sametingets planveileder, pkt 4, bokstav a).

2.2 Inngrep som påvirker og har konsekvens for reindriftas næringsutøvelse.

På høst- og vårbeiteområdet har distriktet fått flere stort inngrep

1. Utbygninger i forbindelse med skredsikringsplaner på Arnøya
2. 66 kV ledning Hamneidet – Kågen - Skjervøy (Ymber har fått godkjenning til oppstart, men har enda ikke vært i kontakt med reinbeitedistriktet)
3. Bygging av vei/tunnel E6 Langslett – Sørkjosen - ble avsluttet i 2019
4. KV420-linja startet våren 2017, ble avsluttet i 2019
5. 66 kV ledning Storslett – Hamneidet (ble avsluttet 2019)
6. Murneset vindkraftverk har IKKE fått konsesjon om oppstart (2019)

På sommerbeiteområdet har *Kraftverket* lenge planlagt et minikraftverk på Hvitnes. Hvitnes er et av områdene der distriktet flåter reinen til, og er av den grunn veldig viktig. Tap av dette området gir store driftsmessige konsekvenser, som igjen gir negative ressursmessige konsekvenser.

Hyttefelt på Kobbepollen

Reinbeitedistrikt 39 Arnøy og Kågen går imot etablering av hyttefelt i Kobbepollen, se Skjervøy kommunes reguleringsplan. Området er særdeles viktig for reindriften da det er et viktig beiteområde og flytteveg. Et hyttefelt vil ha stor negativ effekt for reindrifta og store negative konsekvenser og skadevirkninger for rein, både direkte og indirekte effekter. Indirekte unngivelses-effekter fører til en reduksjon i bruken av soner rundt områder som oppfattes som truende for rein, med dertil hørende økning i bruk av bakgrunnsområder.

Skredsikringstunellen på Arnøya, Langfjord

Distriktet har tapt et område som det fra utbyggenes side var lovet at det ikke skulle skade reindrift. Dette gjelder skredsikringstunellen på Arnøya, Langfjord. Konsekvenser av at Mesta ikke har sådd skredsikringstunellen, er at reinen skyr området. Reinen stopper ikke og beiter der mer. Siden området er rasert, så har dette gitt store negative konsekvenser for oss. Distriktet ber om befaring av Mesta med tanke på å få fortgang med å så området, slik at reinen igjen kan beite i området.



2.3 Inngrep og forstyrrelser – generelt - sommerbeite

Ulike inngrep gjennom de siste 20 årene har ført til en vesentlig beskadigelse av flyttemulighetene i distriktet. Det gjelder i hovedsak veiutbygginger, grustak, hytteområder. Distrikt 39 er rammet av en rekke utbyggingssaker i tilknytning til bl.a forsvaret, friluftsliv, skogbruk, veiutbygginger, tunneller, vindkraft. En del av arealtapene er erstattet med litt økonomisk kompensasjon, men med tanke på fremtiden så må de regnes som tap fra distriktets helhetlige areal.

Vern av reinbeitearealer er uten sammenligning den mest viktige og arbeidskrevende del av distriktsstyrets virksomhet. Vi finner det frustrerende å oppleve at kommunene behandler de fleste arealsakene en for en, uten å ta hensyn til de samlede konsekvensene for reindriften. I fremtiden må reindriftsmyndigheten bistå distriktet med sterkere støtte mot arealinngrep, og nytte sin innsigelsesrett til offentlig myndighet til plan- og bygningsloven. Distriktet ønsker at kommunene informerer om den lovlige og registrerte hyttebyggingen. Samtidig bør alle ulovlige oppførte hytter registreres og evt. fjernes.

På Arnøya er det også blitt satt opp et gjerde som et konfliktforebyggende tiltak i forholdet mellom reindriften og en bonde i Årviksand. Reinbeitedistriktet har de siste årene fått beskjed fra gjerdeiere om at rein er på jordene som er inngjerdet, og fått klage på at våre folk ikke henter ut reinen av gjerdet. Distriktet registrerer at det konfliktforebyggende gjerdeanlegget ikke er av slikt nivå at det reduserer konflikt mellom rein og landbruk. I hht. til veileder til og forskrift om tilskudd til konfliktforebyggende tiltak i forholdet mellom reindriften og annen berørt part, er det regler for både oppsatt gjerde (type materiale som skal brukes og høyde på stolper og netting) og vedlikehold av det. Det oppsatte gjerdet skal vedlikeholdes av den som har fått tilskuddet. Inngjerda landbruksareal skal holdes i hevd. Dersom det oppstår noe som er i strid med forutsetningene for tilskuddet, kan støtten bli redusert, eller at tilskuddet kreves tilbakebetalt. Dersom dette gjerde skal kunne kalles for et konfliktforebyggende tiltak, som holder rein utenfor inngjerdet jordet, må den være i slik stand at ikke rein slipper inn på jordet.

Reineierne har opplevd denne «gjetingen» som merarbeid og som en stor negativ påkjenning, og dermed som en konflikt mellom reindrift og annen berørt part og ikke slik dette opprinnelig skulle være, et tiltak som reduserer konflikt.



Hva angår hyttebygging, må reinbeitedistriktet av reindriftnessige hensyn føre en linje som ikke skader for reindriftnæringen. Vi håper at Skjervøy kommune forstår problemet med fritidshyttebygging. Reinbeitedistriktet fremholder at det fra reindriftnas synsvinkel er sterkt press på hyttebygging, tom. 10 nye hytter i kommunen føler vi som et press. Distriktet vil presisere at økt fritidshyttebygging har ført til større trafikk og ferdsel av mennesker i områdene. Dessverre har vi også erfart noe tyvslakting av rein, men dette blir mer og mer sjeldent. Distriktet må i fremtiden føre en restriktiv linje i forhold til fritidshyttebygging.

Distriktet ber om å få anledning til å gi uttalelse til arealdelplanen, dette gjelder spesielt spredt hytte- og naustbygging. Distriktet signaliserer allerede nå at man vil gå imot all hytte- og naustbygging som stenger for reintrekkveier eller er til vesentlig skade eller hinder for reindriftna.

På de neste sidene har distriktet kommentert de inngrepene som vi opplever som de mest negative arealinngrep for reindriftna.

2.3.1 På KÅGEN

1. TUNNELER
2. FERJELEIER: Nytt ferjeleie på Storstein med tilhørende ny bilveg.
3. VANNVERK: Vannverk i Lysdalen med tilhørende anleggsvei for åpen ferdsel. Veglengde ca. 5 km.
4. SMOLTANLEGG: 2 stk landbaserte smoltanlegg beliggende ved Per Larsanes og Kobbepollen. I tilknytning til disse anleggene er det gravd og lagt ut vannrør, samt bygd anleggsveger fra anleggene og til oppunder fjellsiden. Fra Per Larsanes ca. 3km. Fra Kobbepollen ca. 1 km.
4. GRUSTAK: 2 grustak ved Kopollenområdet.
5. TUNNELER: Skredsikringstunnel i Skognesområdet. Maursundtunnellen (undersjøisk) med tunnelåpning ved Flåten.
6. BILVEGER: Vegutbygging fra Maursund til Skjervøy bru. Utbygd i 1970/71. Har beslaglagt store og viktige beiteområder for rein. Tilhørende stikkveger til Sandvåg og Taskeby.
7. KRAFTLEDNINGER: Kraftledninger nye/oppgraderinger
 - fra Hamneidet til Skjervøy (I Ymbers planer)
 - Maursund til Hvitnes. Det pågår fremdeles arbeid med utlegging av kraftledninger på Kågen.

8. FRITIDSHYTTER: Økende spredt bygging av fritidshytter (jfr. arealdelplan for Skjervøy kommune).
9. PLANTEFELT: 4 plantefelt. To på Taskeby, en på Kåglandet og en i Akkarvika mot Kirkefjellet. Dette feltet er på flytteleia.
10. KENNEL/hundeoppdrett: Fysisk er kennelen/hundeoppdrettet midt i distriktets sommer-/høstbeiteområde.

2.3.2 På ARNØY

1. PLANER FOR SKREDSIKRINGSTILTAK PÅ ARNØYA
2. PLANER FOR NYE TUNNELER OG VINDMØLLER
Anleggsarbeid i forbindelse med skredsikringsarbeid i Langfjord startet våren 2007. Distriktet registrer at anleggsarbeidets omfang ikke er ihht. opprinnelige planer. Anleggsarbeidet forstyrrer reindrifta ved at samling og flytting blir vanskelig. Erfaringsmessig fra arbeidet med Kågen-tunellen, så vet distriktet at det blir vanskelig å flytte og drive reinen forbi et slikt område. Området er rasert og kommer til å gi store negative konsekvenser for oss.
3. BILVEIER MED TILHØRENDE GRUSTAK OG FERJELEIER:
Bilveier på hele øya, totalt ca. 60-70 km som beslaglegger store og viktige reinbeitearealer. I tilknytning til bilveiene finnes det flere grustak, bl.a. ved Haugen, som har ført til at distriktet har vært nødt til å flytte flåtegjerdet. Andre grustak finnes i Grunnfjorden Langfjorden og Årvikdalen. Grustaket i Årvikdalen benyttes i dag som søppelplass. I tillegg finnes det steinuttak i Årviksand. Dette uttaket og selve bebyggelsen i Årviksand er inngjerdet, jfr. Kart Ferjeleiet er på Lauksundskaret. Steinbrudd på oversiden av skolen i Lauksletta.
Distriktet har regnet ut at flokken må passere over 7 bilveier før man har nådd fram til sommerbeite.
4. TROLLTINDVEI OG ANLEGG:
Fra Akkarvik til øverste del av Trolltind er det utbygd bilveg på ca. 7 km. På Trolltind er det bygd ut en TV-omformer og et sambandsanlegg med tilhørende sambandshytte.
5. REVEFARM:
Revefarm på Haugnes som ikke er i drift. meste parten av anlegget står fortsatt der, men den bør snarest fjernes side driften opphørte for lenge siden.
6. KRAFTLEDNINGER:
Kraftledninger lagt ut på kryss og tvers av Arnøy fører til reduksjon av beitearealer og trekkleier
7. FRITIDSHYTTER:
Områder som tidligere var bebodd, men som nå er fraflyttet, benyttes i dag til bygging av fritidshytter. I mange tilfeller er det gitt fraflyttingsbidrag til de som flyttet bort, men nå tas samme områder i bruk igjen ved at fritidshytter bygges og gamle hus restaureres. Ulovlig fritidshyttebygging på Arnøy og Kågen er registrert, bl.a. ved Svarttindsvann og Nedre-Laksevann øverst i Nord-Rekvikdalen.
8. GÅ- ELLER TOPPTURER

Utinord organiserer gåturer til 15 ulike turmål på Arnøy og Kågen. Selv om turgåerne er oppfordret til å «ta hensyn til naturen, følge allemannsrett og sporløs ferdsel», så registrerer man økt ferdsel i utmark, som truer den økologiske bærekraften, ved store spor i naturen og forsøpling, og som er et stort forstyrrende element som gjør at reinen skremmes bort, spesielt i de kritiske periodene i reindriftsarbeidet

2.3.3 På Vår-/Høstbelteområdet

- | | |
|----------------------------|--|
| 1. BILVEGER: | E6 er et stort risikomoment for reindriften. Med større aktivitet og økende trafikk, opplever vi større påkjørsler av rein enn tidligere. |
| 2. 420 kV-ledning | Utbygging av 420 kV-ledning Balsfjord – Hammerfest kan føre til store negative konsekvenser for reindriften i distriktet. |
| 3. Snøscooterkjøring | Snøscooterkjøring, spesielt om våren har en forstyrrende effekt for reindriften, både dyrehelsemessig og menneskelig. |
| 4. Maurneset vindkraftverk | Planer om å etablere vindkraftverk på Maurnes som kan komme til å gi negative konsekvenser for reindriften. (2019 – fikk ikke dette konsesjon) |
| 5. Tunell | fra Langnes gjennom Sørkjosfjellet. Konsekvens for både vårflyttingen og høstbeiting. |
| 6. 66 kV ledning | Storslett – Hamneidet (ferdigstilt arbeid), men skal fortsettes fra Hamneidet til Skervøy |

2.3.4 Friluftsliv, rype-, stor- og småviltjakt, hundekjøring, offentlige stier, turisme m.M.

Friluftsliv, jakt og fangst, hunde- og snøscooterkjøring samt turisme øker i omfang fra år til år. Dette fører til at distriktets reindriften forstyrres, spesielt om høsten i parringstiden og om våren i kalvingstiden.

I områder der tamrein lovlig beiter, skal hundeholderen se til at hund ikke unødig uroer eller skremmer rein, selv om den er under kontroll eller bundet. Reinens eier kan kreve at en hund som uroer rein, blir holdt innestengt mens rein blir flyttet forbi bosted, seter eller hytte. Fylkesmannen kan gi forskrift om at hunder skal holdes i bånd eller forsvarlig innestengt eller inngjerdet når hensynet til reindriften tilsier det (Lov om hundehold § 7). Om ferdsel med hund i område hvor tamrein beiter, gjelder lov om reindriften § 28 og viltloven § 23, jf § 26). Dette gjelder på fastlandet, Kågen og Arnøya.

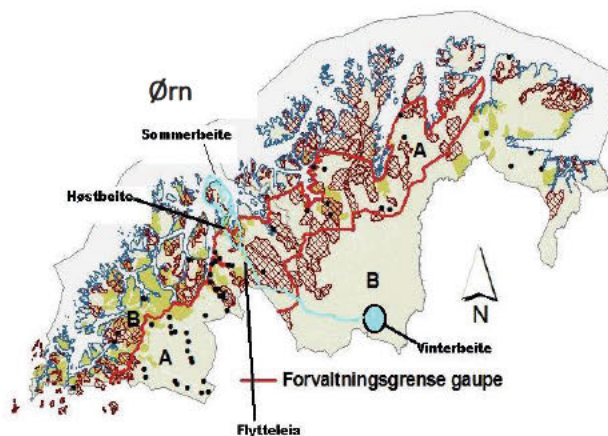
Hver sommer arrangeres det turmarsjer gjennom viktige reinbeiteområder fra Årvik til Arnøyhamn over Isebakken, samt Trolltind-marsjen.

3. ROVDYR OG ROVDYRTAP

Distrikter oppholder seg i storfylket gjennom året og har sine årstidsbeiter i 3 ulike geografiske områder i Troms og Finnmark, i tillegg til flytteleiene som går gjennom Reisa nasjonalpark til Moldfarvika og tilbake. Distriktet vet at rovdyrene forflytter seg hele tiden og spesielt følger de reinflokker. Dette fører til at lederflokkene ikke kan stoppe og beite for å vente til «bakflokkene» (*manjš*) og vi får en samla flokk. Beitetid for Arnøy og Kågen er 15. april – 15. november.

Periode	Lokalisering	Årstidsbeite	Merknad
15. april – 15. november	På Arnøya og Kågen	Sommerbeite	Ørna tar både småkalvene og voksne rein. Vi har observert hvordan ørna får tak i kalvene og dreper de.
1.sept. – 25. okt.	Maurnes, Hamneidet Bakkeby, Čillajohka	Høstbeite	Dette området er fra myndighetene side definert som prioritert rovdyrfri område.
16.okt – 15. nov.	I områdene fra Ravelseidet til Jievvarskáidi *1	Høstbeite	Dette området er fra myndighetene side definert som prioritert gaupe-område.
15.nov. – 1. des.	Fra Jievvarskáidi til Suohpatjávri	Høstbeite og flyttelei	Området er i Reisa nasjonalpark

Reineierne i Distrikt 39 Arnøy og Kågen har de siste årene mistet mye rein til gaupe og jerv innenfor reinbeitedistriktets høstbeite i Nordreisa kommune. Dette er et rovvilt utsatt område. Også for reineierne var det i fjor høst vanskelige og dårlige sporingsforhold blant annet pga lite snø. Funn av spor etter rein tatt av rovdyr (kadaver, bjeller som var fast på rein) viser at gaupa og jerven forsyner seg av reinflokken vår. Avstander til kadavre, terreng og værforhold vanskeliggjør funn av kadaver. Som oftest så er kadavrene nesten oppspist av rovdyr og åtsel etere når reineierne finner rester etter rein. Hver høst har vi hatt betydelig tap av rein til gaupene (både til de merkede og de som ikke er merket). Rovdyrene forstyrrer flokken under parringstiden som fører at flokken ikke holdes i ro og begynner å gå.



Kart: D39 Arnøy/Kågens årstidsbeiter tegnet på kart med turkis opp på kartet for forvaltning for gaupe

Når det gjelder rovdyr, så ble det funnet flere kadavre på Maurnes og i Bakkebyområdet. Man vet også at flere gauper har oppholdt seg og oppholder seg i Maurnesområdet. Dette er til enorm skade for distriktet og reineiere taper økonomisk ved at rovdyr dreper rein som oppholder seg på Maurnes (Ravelseidet og utover) og i området ved Bakkeby.

Det er ikke mulig å fremlegge nøyaktige opplysninger om antall rovdyr- og fugler. Men det er helt klart at antall rovdyr- og fugler øker i antall. Bl.a. observeres hvert år store mengder ørn på Arnøy og Kågen. Det gjelder både hav- og kongeørn. Kongeørn finnes også på innlandet, jfr. vinterbeiteområdet. Distriktet søker om fellingstillatelse på ørn.

I mange år har reineiere observert aktiviteter av gauper. Distriktet har i samarbeid med gps-rein prosjektet også kunnet følge med på hvor reinflokken befinner seg. Vi har 3 rein med gps-sendere. Sporloggen dokumenterer at disse befinner seg i nøyaktig samme område som de merkede og umerkede gaupene. Vi mener at det ikke kan være så store forskjeller på gaupas

aktiviteter fra år til år. Derfor kan årets aktiviteter brukes som sammenligning på foregående år og være en bekreftelse på at distriktet mister rein til gaupa på denne årstiden i disse områdene. Distriktets medlemmer har erfart at det er vanskelig å dokumentere rein tatt rovdyr.

Årsakene til dette er at:

- man finner ikke alle rovdyrdrepte reinsdyr
- vanskelig og livsfarlige terrengforhold som gjør at man ikke får fraktet rovvilt drept rein for dokumentasjon
- reieneierne føler at dokumentasjonskravet som myndighetene ber om er umulig. Distriktet mener også at kompetanse heving i forbindelse med dokumentering mm kan øke dokumentasjonsgraden.

Merknad om Fylkesmann vs. SNO i forhold til godkjenning av kadaver spist av rovdyr/ørn

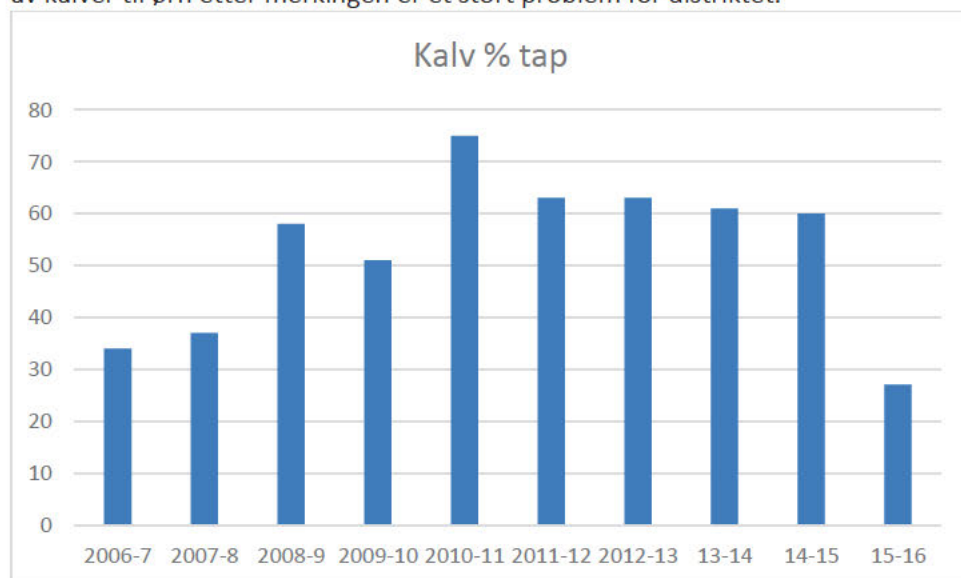
Distriktets medlemmer har de siste årene opplevd at rein spist av rovdyr/ørn er blitt godkjent av lokale SNO-folk, men når fylkesmannen har fått de godkjente kadaver dokumentene, har fylkesmannen rett og slett endret status på kadaver til ukjent, selv om dens folk har ved observasjon godkjent at kadaver er rovdyr-spist! Distriktet synes dette gir veldige rare signaler fra Fylkesmannen, både i forhold til egne ansatte (SNO-folk) og reindrifutøvere, fordi det er de som stemples for løgnere om at rovdyr har tatt rein.

Distriktets samlede rovdyr-erstattede rein gir et galt bilde av rovdyrproblematikken ndg. tapte, dokumenterte og erstattede rein.

3.1 Tapsoversikt

Tabellene viser antall kalver etter tap i prosent fra 2006/07 til 2015/16.

Kommentar til kalvetapene: Spesielt mister vi kalver til rovdyr og rovfugler (ørn). Spesielt tap av kalver til ørn etter merkingen er et stort problem for distriktet.



3.2 Årsaker for tap av rein

1. Rovdyr og rovfugler.
2. Påkjørsler.
3. Snøskred.

4. Løshunder.
5. Ulovlig snøscooterkjøring.
8. Tap p.g.a. dårlige beite- og driftsforhold.
9. Annet.

Distriktet har hatt store tap av rein i driftsåret. Dette har skjedd hvert år de siste 15 driftsårene. Årsakene kan være mange, men en tror at økningen av rovdyr både på øyene og fastlandet, er den største årsaken til tapene. Distriktets folk har observert og registrert masse kongeørn på vinterbeiteområdet og man har funnet flere kadavre i løpet av vinteren. SNO har også dokumentert at kongeørn har tatt årskalver.

På Arnøya har distriktet fått informasjon og dokumentasjon i form av bilder fra de fastboende om at ørnebestanden har økt kolossalt de siste årene, og det har distriktets medlemmer også dokumentert. Dette er veldig bekymringsfullt og distriktet er derfor redd for at dette kan føre til større tap av rein enn normalt, og spesielt tap av årskalver.

Distriktets medlemmer har erfart at det er vanskelig å få dokumentasjon på rein tatt rovdyr. Årsakene til dette er at:

- vanskelig å alle rovdyrdrepte reinsdyrene
- vanskelig og livsfarlige terrengforhold som gjør at man ikke får fraktet rovilddrept rein for dokumentasjon

Distriktets samlede rovdyr-erstattede rein var bare **på 4 %**. Dette gir et galt bilde av rovdyrproblematikken ndg. tapte, dokumenterte og erstattede rein.

Distriktet vil jobbe for at vi i sommerhalvåret tilknyttes Miljøvern avdeling i Troms fordi vi erfarer hvor vanskelig det er å få dokumentert rovilddrepte kadaver utenfor Troms (i det som het Finnmark før).

Tap pga. dårlige beite- og driftsforhold, spesielt på vinterbeiteområdet, hvor andre flokker har beitet før distriktets flokk ankommer vinterbeiteområdet fører til at distriktets rein ikke får beite i ro på samme område over lengre tid, men må flyttes på hele tiden som følge av nedtråkkede og nedbeitede vinterbeiter.

3.3 Oversikt over antall rovdyr/fugler

Det er ikke mulig å fremlegge nøyaktige opplysninger om antall rovdyr- og fugler. Men det er helt klart at antall rovdyr- og fugler øker i antall. Bl.a. observeres hvert år store mengder ørn på Arnøy og Kågen. Det gjelder både hav- og kongeørn. Kongeørn finnes også på innlandet, jfr. vinterbeiteområdet. På flyttestrekningen Lávvo-oaivi (vinterbeiteområdet) og til sommerbeitedistriktet, registreres og observeres det hvert år, både høst og vår, jerv, gaupe og ørn. Spor etter disse rovdyr- og fugler ser en over alt på og ved flyttemrådene. Antall registreringer og observasjoner er økende fra år til år.

Distriktet vil også nevne at Fugløya, som ligger like ved Arnøya, har ført til at ørna også har begynt å hekke på Arnøya. Distriktets reineriere har ved selvsyn observert flere ørnereder både på Arnøya og Kågen. Disse kan dokumenteres. Fugløya gjør at masse ørn, ravn og kråker har tilhold innenfor vårt sommerbeitedistrikt.

4. REGLER OM BEITETID

Distriktets bruk av beiteområder i forhold til tid:

Periode	Lokalisering	Årstidsbeite
15. april – 15. nov	På Arnøya og Kågen	Vår og sommerbeite
1.sept. – 20. nov.	Maurnes, Hamneidet, Bakkeby, Čillajohka	Høstbeite
1.okt – 20. nov.	I områdene fra Ravelseidet til Jievvarskáidi	Høstbeite
15.nov. – 1. des.	Fra Jievvarskáidi til Suohpatjávri	Høstbeite og flyttelei

5.BRUK OG VEDLIKEHOLD AV GJERDER OG ANDRE FELLESANLEGG

Gjerder og andre anlegg reguleres i to §§, §57 bruksregler og §62 Distriktsplan. Distriktet vil i denne planen behandle gjerder og andre anlegg (bruk og vedlikehold av gjerder og andre fellesanlegg og alle gjerder og anlegg av permanent art) under samme kapittel.

Distriktet har i bruksreglene kun anført gjerdeanleggene, men har startet med å registrerer distriktets gjeterhytter og gammer som er anskaffet etter reindriftingslovens bestemmelser. Disse blir visualisert på kart.

Felles vintergjerdeanlegg med [REDACTED] og Sildda siida ved det gamle reindriftingskontoret i Kautokeino. Det søkes om tomt og midler til anlegget. Arbeidet er pågående.

Distriktets mål er å inngå avtale med Cohkolat for anleggene som benyttes på fastlandet. Avtalen som inngås mellom vertsdistriktet og distrikt 39 om bruken av gjerder/anlegg på høst beitet innarbeides da i bruksreglene, anleggenes plassering framkommes i kartgrunnlag.

5.1 Sommeranlegg

ARNØY: Distriktet har merke- og samlingsgjerder på Trolltind og Singla (Hauen). Gjerdet på Singla er distriktets viktigste gjerdeanlegg da svømming skjer fra dette anlegget. Dette er et viktig for trekk av slaktedyrr med mulighet for trailer å hente slaktedyrene og føre de til slakterier Distriktet er i sluttprosessen når det gjelder godkjenning av gjerdeanlegget på Hauen, da det er bare avkjørselsgodkjennelse fra Statens vegvesen som gjenstår.

Distriktet har fradelt tomt til gjeterhytte fra *Elven* Gnr. 56, Bnr.1. Den fraskiltedelen er gitt bruksnavn *Ardden*. Arealet er på totalt 1,9 dekar. Skylddelingsforretning ble avholdt tirsdag 31.8.1971 av lensmannen i Skjervøy. Se kart. Hytta ble bygd på 1970-tallet og preges av at den forfaller. Distriktet ser det som nødvendig å restaurere og bygge ut hytta for å få plass til så mange som mulig. Dette planarbeidet er startet og vi regner med å få det ferdig til sommeren.

KÅGEN: Distriktet har svømme-, merke- og slakteanlegg med tilhørende hvilebu og gjerdeanlegg på Maursund. Herfra foregår svømming til fastlandet, slakting og merking om høsten. Disse anleggene er særdeles viktige. Distriktet har leieavtale av dette området med grunneierne. Distriktet vil søke om godkjenning av gjerdeanlegget.

Feltslakteanlegget eller sesonganlegget som hittil er blitt årlig godkjent av myndighetene er av enorm betydning for distriktet. På dette anlegget foretar distriktet hovedslaktningen om høsten da reinen er tyngst og kjøttet har best kvalitet, og gir størst økonomisk gevinst til reieierne, jfr. Tidligslaktetilskudd. Uttak av slakterein om høsten innenfor sommerbeitedistriktet fører også til at man sparer høst- og vinterbeitene, samtidig som man forebygger unødige tap av rein til rovdyr- og fugler.

Slakteanlegget er et viktig redskap i forbindelse med myndighetenes krav til slakting og verdiskapningsprogram for reindrift. Anlegget er lokalisert om pga melding om 1000-års snøskred fare der slakteriet står på. Planleggingsarbeidet med overflytting og oppbygging av opprustningen av slakte- og videreforedlingsanlegget er startet. Distriktet har kjøpt anlegget og søker kommunen om godkjenning for overtakelse av smoltenanlegget på Kobbepollen.

5.2 Våranlegg

Distriktet har "prama"-gjerde i Moldfarvik, Maurnes. Gjerdet må opprustes og vedlikeholdes årlig. På Kågen har distriktet et flåtegjerde på Hvitnes.

Styret har fått avtale med grunneierne på Ravelseidet for å få ordne ny trase og prama-gjerdet i området og jobber med å få godkjenninger av å kunne sette opp nytt anlegg.

5.3 Høstanlegg

Høstanlegg på Kågen og Arnøy - se sommeranlegg. På fastlandet har distriktet et sperregjerde på strekningen Sokkelvik – Langslett og et arbeidsgjerde på Veibrink. Distriktet vil søke om godkjenning av anlegget.

Distriktet er enig med D36 om at det er behov får planlegge et sperregjerde fra Jieverskádi til Guoláš for å unngå sammenblandinger i forbindelse med distrikt 39 Arnøy/Kågens gjennomflytting.

6.4. Gjeterhytter innenfor årstidsbeitene

Distriktet har et prinsipielt syn på hvem som skal/kan ha gjeterhytter for reindriften i innenfor årstidsbeitene. Man kan ikke forvente at distriktets medlemmer bor under samme tak gjennom de ulike årstidene, derfor mener distriktet at dersom medlemmer kjøper/bygger gjeterhytter innenfor beiteområdene, så har de lov å gjøre det. Disse hyttene registreres etter hvert i distriktets gjeterhytteregister. Når Reindriftsforvaltningen får henvendelse fra distriktets medlemmer ang. godkjennelser av gjeterhytte, bør de behandle saken ihht. dette punktet.

6. BRUK AV MOTORISERT KJØRETØY

Distriktet driver sin reindrift på tradisjonelt vis. Distriktet har lite barmarkskjøring. Eventuell barmarkskjøring foregår i forbindelse med samling av rein om høsten. Kjøringen foregår etter bil- og traktorveger. Terrenget på Kågen og Arnøy er bratt og ulendt, og derfor kan man ikke benytte sykler i like stor grad som på fastlandet (fastlandsdistrikter). Mekaniseringsgraden i distriktet er derfor lav.

Distriktet har pr.20.6. 2020 registrert mekaniseringsgraden i distriktet:

	SNESCOOTER	DRIFTSBIL	4 -HJULING	2 -HJULING	MOTORBÅT
ANTALL	9	3	8	2	4

Det er umulig å oppgi eksakte antall motorkjøretøyer som benyttes til enhver tid. Dette avhenger av driftsforholdene under samling og flytting. Disse kjøretøyene er privateid.

Det er umulig å oppgi eksakte antall motorkjøretøyer som benyttes til enhver tid. Dette avhenger av driftsforholdene under samling og flytting.

Guovdageaidnu 20.6.2020

Vedtatt på årsmøte d.39, 20/6-2020