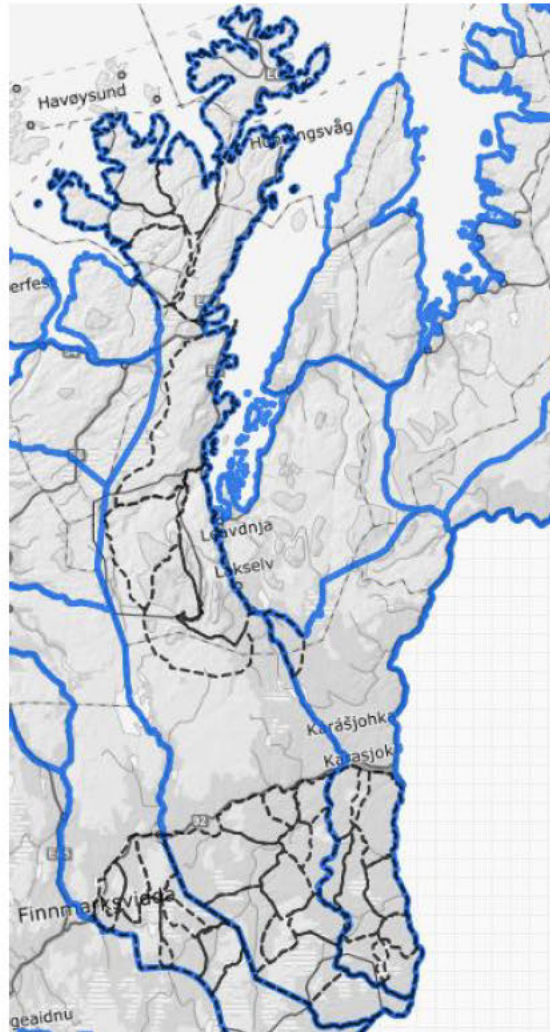


OROHATPLÁNA DISTRIKTSPLAN



2022/2023

Orohat 16 – Kárásjoga oarjjabealli
Reinbeitedistrikt 16 – Karasjok vest

Vedtatt på styremøtet den 14.06.2022 og godkjent av årsmøtet den
01.07.2022

Orohatplána

Distriktsplan

**OROHAT 16 – KÁRÁŠJOGA OARJJABEALLI
REINBEITEDISTRIKT 16 – KARASJOK VEST**

FORORD

Distriktsplanen bygger på [reindriftsloven](#) av 15.juni 2007 og er tilpasset de lokale forhold i orohat 16 – Kárášjoga oarjjabealli/reinbeitedistrikt 16 – Karasjok vest og sommersiidaene Jáhkenjárga siida, Láhtin siida, Boalotnjárga ja Márrenjárga siida (MarBolon siida), Máhkarávju ja Stiikonjárga siida, Njeaiddán siida, Rávdol siida, Skáiddeduottar siida, Skuohtanjárga siida og Vuorji siida.

Bakgrunnen for denne planen er reindriftslovens § 62 der det er bestemt følgende:

«Distriktsstyret skal utarbeide en distriktsplan for distriktet som skal inneholde de opplysninger om virksomheten i distriktet som er nødvendige for den offentlige planlegging.»

Formålet med denne offentlige planen er å synliggjøre og beskrive reindriften i lokalområdet og de hensynene som gjør seg gjeldende. Ved at distriktsplaner sendes planmyndighetene, vil disse få en mulighet til å skaffe seg kunnskap om reindriften i lokalområdet, slik at de får bedre beslutningsgrunnlag for å ivareta reindriften sine interesser og utviklingsmuligheter. En distriktsplan vil være med på å synliggjøre reindriften sine interesser, verdier og samfunnsansvar. Distriktsplanen må sees i sammenheng med gjeldende reindriftskart.

Reinbeitedistriktet og sommersiidaene er organisert med eget styre og leder som er valgt av årlige årsmøter, jf. reindriftslovens §§ 49 og 54. Distriktet og sommersiidaene er en privatrettslig og selvstendig høringsinstans. Alle saker der hvor reinbeitedistriktets og sommersiidaers interesser vil kunne bli berørt, skal forelegges for distriktet eller sommersiidaene.

For å forstå distriktsplanen best mulig så er det laget en oversikt over nyttige begreper i reindriften. Oversikten finner du bakerst i dokumentet.

Distriktsplanen er bygd opp slik at innledningsvis vil det være generell informasjon om blant annet reindriften sine rettsgrunnlag, arealinngrep i reindriften og reindriften sine medvirkning i planprosesser, før selve beskrivelsen av distriktet og sommersiidaene.

INNHOOLD

FORORD	1
1 INNLEDNING	4
1.1 Reindriftens rettsgrunnlag	4
1.2 Reindrift og ekspropriasjon.....	5
1.3 Reindrift og naturmangfoldloven	5
1.4 Plan- og bygningsloven og reindrift.....	5
1.5 Reindrift og konsekvensutredninger	6
1.6 Reinens behov og arealinngrep	7
1.7 Reindriften og klimaendringer.....	7
1.8 Reindriftens positive elementer.....	8
1.9 Kommunikasjon og medvirkning.....	8
2 BESKRIVELSE AV REINBEITEDISTRIKTET OG SIIDAENE	10
2.1 Administrative forhold og organisering.....	10
2.1.1 Distriktets og sommersiidaenes grenser	11
2.1.2 Distriktets og sommersiidaenes størrelse og beitetider	14
2.1.3 Fylke og kommuner som distriktet og sommersiidaene omfattes av.....	16
2.1.4 Kart over distriktet og sommersiidaene	22
2.1.5 Administrasjonen i reinbeitedistriktet.....	22
2.1.6 Distriktets adresse.....	23
2.1.7 Distriktets og sommersiidaens medlemmer	23
2.1.8 Administrasjonen i sommersiidaen.....	23
2.2 Gjerder, hytter og anlegg	24
2.2.1 Merke- skille- og slakteanlegg	25
2.2.2 Sperregjerder	26
2.2.3 Gjeterhytter.....	27
2.2.4 Gjerder, hytter og anlegg under planlegging	29
2.3 Distriktets, vintersiidaers og sommersiidaers beite- og driftsforhold.....	32
2.3.1 Våren	33
2.3.2 Områder for kalving.....	33
2.3.3 Sommeren	34
2.3.4 Kalvemerking	34
2.3.5 Høsten	34
2.3.6 Parringsområder.....	35
2.3.7 Vinter.....	35
2.3.8 Flytte- og trekkleier i distriktet og sommersiidaen	37
2.4 Slakting og kjøttproduksjon	38
2.5 Øvre reintall og produksjon.....	38
2.6 Sysselsetting og verdiskapning i distriktet og sommersiidaer.....	39
2.7 Jakt, fangst og fiske i distriktet og sommersiidaer	39
2.8 Motorisert ferdsel.....	39
3 ROVVILT I DISTRIKTET OG SIIDAER	40
Ørn.....	45
Gaupe	45
Ulv	45

Björn.....	45
Jerv	46
Tiltak foreslått av distriktet og sommersidaer	46
4 INNGREP OG FORSTYRRELSER I DISTRIKTET OG SIIDAER	47
4.1 Fritidsbebyggelse	47
4.2 Vannkraft	48
4.3 Vindkraft	49
4.4 Kraftlinje.....	50
4.5 Mineralutvinning	51
4.6 Nydyrking	51
4.7 Ferdsel og friluftsliv	51
4.8 Jakt	52
4.9 Motorferdsel	53
4.10 Veier	54
5 VERNEOMRÅDER I DISTRIKTET OG SOMMERSIIDA	54
6 FORHOLD TIL NABODISTRIKTER OG SIIDAER	55
7 MÅL OG TILTAK I DISTRIKTET OG SOMMERSIIDAER	56
8 REVIDERING OG VEDTAK AV DISTRIKTSPLANEN	56
ORDLISTE	57

1 INNLEDNING

1.1 Reindriftens rettsgrunnlag

Den samiske reindrifftsretten hviler på et selvstendig rettsgrunnlag i kraft av alder tids bruk og sedvane, og er en bruksrett på statlig og privat grunn, innenfor det samiske reinbeiteområdet. Innholdet i denne retten kommer frem i planens pkt. 2.2 og 2.3. Reindrifftsutøverne oppfatter disse rettighetene som naturlige deler av næringen og ser derfor på de ulike elementene som en helhet.

Reindrifften er regulert gjennom reindrifftsloven av 15. juni 2007 nr. 40. Reindrifftsloven konstituerer ikke reindrifftsretten, men gir en nærmere definisjon av innholdet i disse rettighetene, samt en regulering og styring av utøvelsen. Dette innebærer at reindrifftsens rettsstilling ikke er uttømmende regulert gjennom reindrifftsloven. Loven må suppleres med rettigheter ervervet gjennom sedvane, alders tids bruk, særskilt rettsgrunnlag med videre. Reindrifftsloven skal bidra til sikring av reindrifftsarealene i det samiske reinbeiteområdet som reindrifftsens viktigste ressursgrunnlag. Ansvaret for sikring av arealene påhviler både innehavere av reindrifftsretten, øvrige rettighetshavere og myndighetene, jf. reindrifftslovens § 1 andre ledd.

Rettsutviklingen de siste 10 årene har vært betydelig innenfor reindrifftsretten. Rettspraksis, arbeidet med rammebetingelser i reindrifften og arbeidet frem mot den nye reindrifftsloven, viser at reindrifft har etablert særskilte rettigheter over den grunn de har disponert. Den nye reindrifftsloven har en rekke bestemmelser som fremhever at det skal tas hensyn til rettigheter etablert på særskilt rettsgrunnlag, jf. reindrifftslovens § 3.

Grunnlovens § 108 forplikter både kommunale, regionale og statlige myndigheter til å gjøre hensynet til samisk kultur, næringsutøvelse og samfunnsliv til gjenstand for særskilt behandling og vurdering i samfunnsplanleggingen generelt, og i arealplanleggingen spesielt. Dette gjelder i samtlige kommuner og regioner hvor det utøves samisk reindrifft.

I forholdet mellom det offentlige og reindrifftsneringa er internasjonale konvensjoner som Norge har sluttet seg til, av stor betydning. Konvensjoner setter grenser for hva lovgiver og forvaltning kan foreta seg når det gjelder den samiske reindrifften, men det stilles også krav til myndighetene med sikte på å ivareta reindrifftsneringa som et viktig grunnlag for samisk kultur og samfunnsliv. Disse forpliktelsene følger ikke bare av grunnloven, men også av internasjonale forpliktelser som ILO-konvensjon nr. 169 om urbefolkninger og stammefolk i selvstendige stater og FN-konvensjon om sivile og politiske rettigheter fra 1966. Den siste konvensjonen er inkorporert i norsk lov gjennom menneskerettsloven av 1999.

Det følger av i menneskerettighetsloven, at FN-konvensjonen om sivile og politiske rettigheter rang går foran annen lovgivning. Dette har betydning for all forvaltning av reindrifften, og den setter rammer for hvor mye en enkelt reieneier kan tåle av f.eks. inngrep, før dette inngrepet er i et brudd på art 27. Reindrifftsens beiterett er også beskyttet av Den europeiske menneskerettighetskonvensjons første tilleggsprotokoll artikkel 1 (EMK P 1-1).

Forpliktelsene som følger av ovennevnte konvensjoner omfattes også av [plan- og bygningsloven](#), og må ivaretas gjennom praktisering av plan- og bygningsloven, jf. § 3-1, fjerde ledd. Nærmere informasjon om denne finnes i [Sametingets planveiler](#).

Siden reindriften bruker store arealer, vil øvrig lovgivning og myndighetsutøvelse knyttet til arealforvaltning være viktig for næringen. Av lover kan særlig nevnes plan- og bygningsloven, naturmangfoldloven, dyrevelferdsloven, mineralloven, jordloven, energiloven og kulturminneloven m.m. Forholdet mellom det offentlige og reindriftnæringa bestemmes dermed i stor grad også av denne type lovgivning. I tillegg kan ulike forhold som gjelder staten som grunneier og Finnmarkseiendommen trekkes fram. Det foreligger også statsgrunn i landet ellers, og forvaltningen av disse arealer kan ha stor betydning for reindriften i de aktuelle områdene. Fjelloven har ingen konkrete bestemmelser om reindriften, men etter særskilt bestemmelse kan reindriftnæringa være representert i fjellstyret, jf. § 3 sjette ledd.

1.2 Reindrift og ekspropriasjon

Ved inngrep i reindriftsrettigheter der distriktet eller sommersiidaen og tiltakshaver ikke kommer til enighet ved privatrettslig avtale, skal distriktet eller sommersiidaen ytes erstatning i samsvar med alminnelige ekspropriasjonsrettslige grunnsetninger jf. reindriftslovens § 4.

For distriktets eller sommersiidaers vedkommende, skal hvert inngrep vurderes konkret for å se hvorvidt det utløser en erstatning.

1.3 Reindrift og naturmangfoldloven

Målet med [naturmangfoldloven](#) er en bedre forvaltning av norsk natur gjennom bærekraftig bruk og vern, også som grunnlag for samisk kultur, jf. § 1.

Loven pålegger vedtaksmyndighetene en særlig plikt ved avveining av tiltak å ivareta hensynet til samisk naturgrunnlag, jf. § 14. Lovens §§ 8 og 16 er også i tråd med [FNs konvensjon om biologisk mangfold](#), hvor myndighetene pålegges en særlig plikt å vektlegge tradisjonell kunnskap. Dette kan eksempelvis være kunnskap om ulike måter å bruke og forvalte naturen på.

1.4 Plan- og bygningsloven og reindrift

Plan- og bygningsloven er den sentrale loven i forhold til arealforvaltning av reinbeiteområdene, og det sentrale virkemiddelet for sikring av reindriftsarealene. Loven stiller krav til involvering av reindriften, den skal «sikre naturgrunnlaget for samisk kultur, næringsutøvelse og samfunnsnivå», pbl. § 3-1, bokstav c.

Kommunal- og moderniseringsdepartementet har utarbeidet en temaveileder til kommunale- og fylkeskommunale planleggere som heter «[Reindrift og planlegging etter plan- og bygningsloven](#)» Den er tilgjengelig på Regjeringens nettsider og planmyndighet skal bruke den aktivt.

Kommunal planstrategi

Den kommunale planstrategien, skal danne basis for det mer konkrete arbeidet med kommuneplanens arealdel. Ved utarbeidelsen av den kommunale planstrategien, som skal vise sammenhengen mellom framtidig samfunnsutvikling og arealbruk, er det viktig at kommunen er

oppmerksom på at planstrategien er et viktig dokument også for reindriftsnæringen i kommunen. Retningslinjer for den langsiktige arealbruken og for næringsutviklingen i kommunen kan fungere både som et verktøy for konflikthåndtering, og til å utvikle reindriften som næringsutøver i kommunen.

Kommuneplanens samfunnsdel

Kommuner innenfor det samiske reinbeiteområder, distrikter og sommersiidaer, skal behandle reindriften i kommuneplanens samfunnsdel. Formålet er å sikre, utvikle og styrke reindriftsnæringa i tråd med nasjonale føringer og målsettinger. Dette vil si at kommunene skal foreta de prioriteringer og legge de strategier som er nødvendige for å sikre dette.

Som et minimum bør kommunen foreta de prioriteringer og legge de strategier som er nødvendige for å sikre arealgrunnlaget for reindriften i et langsiktig perspektiv. Kommuner oppfordres videre til å vurdere reindriftens mulige innvirkning på kommunens samfunnsutvikling. Her er det viktig å være oppmerksom på at reindriftsnæringen bidrar med næringsmessig mangfold ved at en rekke aktiviteter, både egne og andres, knyttes opp mot driften. Herunder slakte- og videreforedling av reinkjøtt, husflid- og designproduksjon med utgangspunkt i produkter fra rein, reiselivsvirksomhet, koblinger opp mot kunst og kulturmiljø osv.

Kommuneplanens arealdel

Det er kommuneplanens arealdel som er den delen som vil ha størst betydning for og klarest innvirkning på reindriftsnæringen. Dette da reindriftsnæringen er en arealavhengig næring og dermed berøres av de fleste arealinngrep i kommunen. Derfor er det viktig å ha en oppdatert og forutsigbar arealplan med bestemmelser som tar hensyn til de arealbehov som reindriften har, for å opprettholde og utvikle sin næring. Den kommunale planleggingen skal blant annet sikre reindriftens arealer. Kommunen har anledning til å etablere hensynsoner for å ivareta reindriftens særverdiområder og minimumsbeiter.

Reguleringsplan

Kommunen skal løpende vurdere behov for en områderegulering knyttet til reindriftsinteressene, og der det vurderes nødvendig skal kommunen utarbeide en områderegulering knyttet til reindriftsinteressene, der dette er bestemt i arealplanen. Det kan være aktuelt med områderegulering i områder der det er sentralt å opprettholde reindriftens bruk av området samtidig som det er behov for å begrense andres interesser aktivitet i det samme området. Dette kan være aktuelt innenfor reindriftens minimumsbeiter, særverdiområder eller området hvor reindriften har gjerdeanlegg.

1.5 Reindrift og konsekvensutredninger

Vedtak av arealplaner og iverksetting av tiltak innenfor distriktet eller sommersiidaene må være basert på forsvarlige utredninger av virkningene for reindriften og ta hensyn til reindriftens behov for arealer. Gjeldende bestemmelser om konsekvensutredninger skal følges. Det fins en egen [veileder for problemstillinger knyttet til reindrift og konsekvensutredninger](#). Planmyndighet anmodes å bruke denne veilederen.

1.6 Reinens behov og arealinngrep

På grunn av at reinen er ute hele året, og er avhengig av alle typer årstidsbeiter, er reindrift en arealavhengig næring. Reinen vandrer mye og reinens behov endrer seg mellom årstidene. Beiteforhold, klima, berggrunn, topografi, tilgjengelige beitevekster, inngrep og menneskelig aktivitet har stor betydning for reinens natur, og bruk av landskap og terreng som beiteområde. Driftsmønster og beitebruk er derfor dynamisk og kan variere fra år til år, avhengig av alle faktorene som spiller inn. For eksempel kan vårflyttinga forsinkes på grunn av snøforhold, en varm sommer kan gjøre at reinen trekker oppi høydene, en høst med mye sopp gjør at reinen vandrer mye og sprer seg osv. Det er derfor viktig med forskjellige beiteområder for å dekke reinens behov.

Alle forskjellige terrengetyper har betydning for reinen og derfor trenger reindriften sammenhengende beiteområder, særlig for å kunne ivareta fleksibiliteten med tanke på å utnytte beiteområdene best mulig til enhver tid.

Totaleffekten av mange små inngrep og forstyrrende aktiviteter rundt omkring i distriktet eller sommersiidaene kan være større enn hva summen av hvert enkelt inngrep skulle tilsi. Det henger sammen med oppstyking av beiteområder og trekk- og flytteleier, som ikke lar seg forene med reinens behov for sammenhengende områder. Mange inngrep innenfor ett av distriktets og sommersiidaers åtte årstidsbeiter vil få negative konsekvenser for hele driften.

Når det gjelder nye arealinngrep hvor reindriftsinteresser blir berørt og hvor det er krav til konsekvensutredninger, så skal de samlede effektene av planer og tiltak innenfor distriktet og sommersiidaen vurderes.

Inngrep og forstyrrelser innenfor distriktet og sommersiidaer har økt vesentlig de siste tiårene. Direkte konsekvenser av inngrep og forstyrrende aktiviteter kan være permanent tap av det beiteland, samt hindringer i reinens trekk- eller flytteleier. Indirekte konsekvenser kan være redusert bruk av beiteland som kan medføre overbeiting andre steder, merarbeid for reineier og stress for reinen.

Dette kan påvirke reinens kondisjon, slaktevekt og produksjonen, og føre til økonomisk tap for reineieren. En fragmentering av distriktet eller sommersiida er en av de mest alvorligste truslene mot dagens reindrift.

1.7 Reindriften og klimaendringer

Klimautfordringene kommer på toppen av omfattende inngrep og forstyrrelser som også forventes å tilta framover. Det bør legges vekt på at i samsvar med folkeretten bør myndighetene styrke vernet av reindriftsarealene da tålegrensene for samlede effekter allerede utfordres.

De siste drøye hundre årene har det skjedd betydelig endringer med klimaet i Norge. Det er blitt både varmere og våtere og lengden av vekstsesongen har økt. Våren kommer tidligere i forhold til tidlig på 1980-tallet, spesielt i lavlandet. Somrene blir varmere, og planteproduksjon øker. Dette har ført til heving av skog- og tregrense, gjengroing og forbusking i den lavalpine sonen.

Fram mot år 2100 kan vi regne med at klimaendringene fører til *fire hoved effekter* for reindriften. Disse er i hovedsak knyttet til temperaturøkning (men modifisert av andre faktorer). Økte temperaturer sommer, høst og vår fører til:

1. Gjengroing og forbusking av åpne hei samfunn samt heving av skog- og tregrense med reduksjon av både sommerbeite- og vinterbeiteområder som ligger i subalpine og lavalpine områder.
2. Lengre vekstsesong og dermed forskyvning i balansen mellom bruk av vinter- og barmarks beiteområder.

Økte vintertemperaturer vil få to hoved effekter for beitetilgjengelighet som er regionalt forskjellige:

3. Kontinentale områder vil få mer usikre vintre, først og fremst som følge av sannsynligheten for hyppigere frysetine- sykluser og påfølgende «låsing» av beiter.
4. Kystnære områder vil bli mindre usikre som vinterbeiteområder på grunn av at middeltemperaturen det meste av vinteren vil ligge over null grader og is og snø vil fortere tine bort (NORUT rapport 2018).

Distriktsplanen må derfor synliggjøre klimaendringens påvirkning i distriktet og sommersiidaene i forhold til særverdiområder, omlegging av driftsmønster og andre viktige tilpasninger som må gjøres i arealbruk, bruk av transportmidler og tilpasning avgjerder og anlegg i forhold til klimautfordringene.

Aktuelle lenker for mer informasjon:

https://norceresearch.brage.unit.no/norceresearch-xmlui/bitstream/handle/11250/2659191/Norut_rapport_6-2017.pdf?sequence=1&isAllowed=y

<https://cicero.oslo.no/no/reinsdyr-og-klima>

<https://framsenteret.no/arkiv/hvilke-konsekvenser-faar-klimaendringene-for-reindriften-5996259-146437/>

1.8 Reindriften positive elementer

Reindriften har mange positive elementer i seg som bør få kjærkommen oppmerksomhet. Reindriften har stor betydning i lokal sammenheng og sysselsetting ute i distriktet og sommersiidaene. Reindriften er en viktig del av grunnlaget for samisk kultur og språk. Det er en fornuftig ressursutnyttelse i marginale fjell- og utmarksområder. I og med at reinen beiter ute hele året og dermed holder vegetasjonen nede, har reindriften en betydning for bevaring av åpne landskap og biologisk mangfold. Den bidrar til næringsmessig mangfold og matproduksjon av det sunneste kjøttet man kan spise. Reindriften som næring, kultur og livsform er unik og fortjener derfor positiv oppmerksomhet og søkelys på tiltak som gjør at næringen kan sikres, utvikles og styrkes.

1.9 Kommunikasjon og medvirkning

I henhold til plan- og bygningsloven har kommunene et særskilt ansvar for å sikre aktiv medvirkning fra grupper som krever spesiell tilrettelegging, herunder reindriftsutøvere. Dersom kommunen har

planprosesser må kommunen særskilt vurdere om planprosessen krever en spesiell tilrettelegging overfor reindriften.

Ansvar for å sikre en aktiv medvirkning for samiske reindriftsutøvere følger også av ILO — konvensjon nr. 169.

For at reindriften skal kunne ivareta sine interesser i forbindelse med kommunal planlegging, er det særdeles viktig at alle saker der reinbeitedistriktet eller sommersiidaene har interesser, i en tidlig fase av planprosessen, forelegges for distriktet eller sommersiidaene. Som et ledd i en åpen og bred tilgjengelig medvirkning, jf. plan -og bygningsloven § 5-1, må reindriften ha mulighet til å komme med innspill allerede når kommunal planstrategi sendes på høring.

For at hele den samiske befolkningen skal ha mulighet til medvirkning bør det vurderes om dokumentene skal oversettes til samisk. For å sikre en god og politisk forankring i planprosessen, skal planprogrammet synliggjøre hvilke medvirkningsprosesser det legges opp til, jf. pbl. § 11-13.

Utfordringen for distriktet og sommersiidaene i forhold til planprosesser og høringer er at reindriften er bundet til naturlige sykluser og svingninger. Derfor kan man ikke i like stor grad planlegge etter kalenderen, og dermed kan man heller ikke alltid vite når det passer å delta i en planprosess. Arbeidet med reinen vil være førsteprioritet på grunn av dyrenes velferd.

For reindriften er det noen perioder i året som er meget arbeidsintensive. For informasjon om distriktets og sommersiidaenes drift og hvilke perioder som er arbeidsintensiv for oss, henviser vi til kapittel 2.

Ofte kan det være behov for å forlenge høringsfristen. Det kan ha sammenheng med at distriktets og sommersiidaenes reindriftsutøvere er inne i en arbeidsintensiv periode og er forhindret fra å behandle den aktuelle saken. Det kan også være tilfelle hvor reinen og utøverne oppholder seg i en annen kommune enn den som blir berørt av saken. Et distrikts og en siidas bruksarealer kan strekke seg over flere kommuner og fylker. Planmyndighet bør kontakte distriktet/sommersiidaen eller Fylkesmannen for å klarlegge om høringsfristen bør forlenges.

Kommuner bør sende invitasjon til møter og høringsbrev i god tid slik at distriktets eller sommersiidaenes representanter kan vurdere innspill grundig. De må også vurdere tidspunkter nøye i forhold til reindriftsåret, for at distriktet eller sommersiidaene kan delta i en planprosess.

Distriktets og sommersiidaenes reindriftsutøvere planlegger i hovedsak reindriften utfra landskap, vind og værforhold. Det kan være en utfordring kun å se reindriften arealer gjennom kart, og derfor er det ønskelig med befaringer uti felt, der en kan med egen opplevelse se og bli kjent med landskapet. For reindriften vil denne formen være en planleggingsprosess basert mere på egne premisser, og er særlig viktig for å unngå misforståelser.

Organiseringen av planprosesser må tilpasses og tilrettelegges bedre for distriktet og sommersiidaene.

Det er meget viktig med tidlig involvering slik at distriktets og sommersiidaenes bekymringer og synspunkter blir avdekket slik at en kan søke å komme med aktuelle løsninger på områder hvor konfliktene er store i en tidlig fase.

Møter og høringer bør legges i en rolig periode og ikke når det er så arbeidsintensive perioder. Varsler om møter må sendes ut i god tid og helst med direkte kontakt på forhånd for finne tidspunkt som passer.

Distriktet og sommersiidaene ønsker helst at planmyndighet ringer direkte til distriktsstyrets eller sommersiidaens leder eller nestleder i en tidlig fase når det blir oppstart på sentrale planprogramperioder og høringer.

Distriktet og sommersiidaene viser til temaheftet «Inngrep i reinbeiteland» og anmoder planmyndighet om å bruke det. Heftet finnes på

<http://www.nina.no/archive/nina/PppBasePdf/temahefte/26%20.pdf>

2 BESKRIVELSE AV REINBEITEDISTRIKTET OG SIIDAENE

2.1 Administrative forhold og organisering

Distriktet og de 9 sommersiidaene (Jáhkenjárga siida, Láhtin siida, Boalotnjárga ja Márrenjárga siida (MarBolon siida), Máhkarávju ja Stiikonjárga siida, Njeaidán siida, Rávdol siida, Skáiddeduottar siida, Skuohtanjárga siida og Vuorji siida) fungerer etter de retningslinjer, lover og forskrifter som er gjeldende. Distriktsstyret representerer reindriftsinteressene i distriktet, mens sommersiidaene representerer reindriftsinteressene i sommersiidaene.

Reindriftsstyret har ved forskrift av 08.02.05 fattet vedtak om omorganisering av tidligere reinbeitedistrikt 16 i forbindelse med ny distriktsinndeling i Karasjok vest. Samtlige reinbeitedistrikter (15, 16A, 16B, 16C og 16D, samt reindistrikt 18-Kárásjoga oarjjabealli) i den vestlige sonen i Karasjok ble slått sammen til ett stort reinbeitedistrikt med helårlige beiteområder.

Alle de 9 sommersiidaene har representant i distriktsstyret til reinbeitedistrikt 16 – Karasjok vest. Representant til distriktsstyret velges av årsmøtet til sommersiidaen, jfr. Reindriftslovens § 54. Sommersiidaene utøver reindrift i felleskap i hovedsak på sommer- og høstbeiteområdene og har eget styre, mens vintersiidaene utøver reindrift i felleskap på vinter- og vårbeiteområdene og har ikke eget styre. Det er siidaandelshavere som er rettighetshavere. Reinbeitedistriktet har til sammen 19 vintersiidaer.

Distriktsstyret i reinbeitedistrikt 16-Karasjok vest representerer reindriftsinteressene i distriktet. Distriktsstyrets oppgaver er å ivareta reinbeiteressursene i distriktet i samsvar med lover og bruksregler, jfr. § 44 i Reindriftsloven. Videre kan distriktsstyret blant annet inngå forlik, saksøke og saksøkes på vegne av reindriftsutøverne i distriktets felles anliggender. Det gjelder også i saker som gjelder vern av arealer, selv om ikke alle utøvere er berørt. Dette er likevel ikke til hinder for at en siida eller reineier ivaretar egne særskilte interesser.

Styret i reinbeitedistrikt 16-Karasjok vest sine oppgaver er som nevnt å ivareta reinbeiteressursene i distriktet i samsvar med lover og bruksregler. Det er dermed ikke nødvendigvis sammenfallende

interesser mellom den enkelte siida og reinbeitedistriktet. Sommer- og vintersiidaene skal selv beslutte i alle saker som gjelder sine respektive reinbeitearealer. Distriktsstyret beslutter i høst- og vinterbeiter hvor flere siidaer er involvert etter innspill fra siidaene.

Reinbeitedistriktet har fastsatte bruksregler, der distriktet er delt inn i flere sommer- og vintersiidaer. Sommersiidaene kan særlig under vinterbeite dele seg i flere flokker. Det er antatt at både sommersiidaer og vintersiidaer kan være selvstendige rettssubjekter, jfr. Seiland-dommen og nå sist i TINFI-2015-142982 og 17-055593AJA-HALO/HR-2018-981-U.

Distriktsstyret eller sommersiidastyret kan i noen saker gi styrets leder sammen med sekretær eller ett av styremedlemmene fullmakt til å opptre på styrets vegne.

2.1.1 Distriktets og sommersiidaenes grenser

Etter reindrifstlovens § 5 og § 6 skal det samiske reindrifsområdet deles inn i reinbeiteområder og reinbeitedistrikter. Hjemmel for å foreta slik inndeling ligger hos Landbruksdepartementet (områdegrenser) og Reindrifststyret (distriktsgrenser og sommersiidagrenser).

Reinbeitedistrikt 16 — Karasjok vest fikk sine nåværende grenser fastlagt da Reindrifststyret ved forskrift av 08.02.05 fattet vedtak om distriktsgrensene for rbd. 16.

Distriktets yttergrenser mot sommersiidaene:

Fra riksgrensen mot Finland til Skuvvanvárri/Skoganvarre etter den grense som Reindrifststyret fastsatte i sak 57/04¹. Videre fra Skuvvanvárri/Skoganvarre etter Leavdnjačázádat/Lakselvassdraget til Porsáŋgguvuotna/Porsangerfjorden. Derfra ut Lavtvevuotna/Vesterbotn og på østsiden av Siskkit Áhkansuolu og videre på østsiden av Olggut Áhkansuolu og videre øst for alle Jatka holmene og videre i rett linje på øst siden av Guovde Suolu til Juovvenuorri/Prestøysundet. Deretter ut fjorden på østsiden av Ávačuohhtu/Lille Tamsøya, og videre nord for det tidligere distrikt 15 til Muosáidnuorri/Måsøysundet, Ávanuorri/Havøysundet, Gádde-Iččátnuorri/Rolfsøysundet til Jáhkovuotna/Revsbotn. Deretter langs områdegrensen mot Vest-Finnmark reinbeiteområde til riksgrensen mot Finland, og videre langs denne grense til den møter distriktets østligste grense.

Det kan forekomme avvik mellom grensedragning og lovlige sperregjerder².

Følgende feil som skal føres som tillegg når det gjelder beiterettigheter for Rávdol siida:

En siidaandelshaver i reinbeitedistrikt 16 - Karasjok vest har vinterbeiterettigheter på Oldereidnesset i Porsanger. Dette fremgår også i distriktets tidligere distriktsplaner og i Rávdol siidas egne siidaplaner, hvor det kommer frem følgende:

Vintersiidagruppe fam. Klemet Mathisen Eira har sitt tradisjonelle vinterbeiteområde innenfor følgende geografiske området:

¹ jf. Reindrifststyrets forskrift av 02.12.2004 (sak 57/04)

² jf. § 24 i Lov om reindrift av 01.07.2007

Holmene i Porsangerfjorden, fra holmen Mammal til innerst inn porsangerfjorden ved Lakselv. Dette området er benyttet av familien fra gammelt av. (fra 1929 er denne bruken dokumentert).

Rávdul-siidas 2 vintersiidagrupper oppholder seg inne på sine respektive vinterbeiteområder fram til midten/ slutten av april måned da de innleder vårflytting og føring av flokkene sine mot sommerbeiteområdet igjen. Vintersiidagruppene er som regel framme og innenfor sommerbeiteområdet igjen i månedsskiftet april/ mai.

Vintersiidagruppene har flokken sin på beite innenfor sitt tradisjonelle vinterbeiteområde i hele vinterhalvåret inntil de innleder føring av flokken mot sommerbeiteområdet igjen ut på våren. Begge vintersiidagruppene er fremme og innenfor sommerbeiteområdet igjen i løpet av mai.

Rávdul-siida vil videreføre dagens driftsopplegg, men siidaen anser behov for iverksetting av særskilte tiltak som sikrer at siidaens vinterbeiteområde ikke blir nedbeitet og nedtråkket før siidaen selv fører flokken sin inn på sitt tradisjonelle vinterbeiteområde.

Yttergrense til tidligere distrikt 16 B

Det gjelder øyene Rolvsøy, Hjelmsøy, Ingøy og Måsøy som skal inkluderes til distriktets beitearealer. Disse øyene har stått på distriktsplanen til tidligere distrikt 16B og beitearealene er forutsatt planlagt tatt i bruk av disse siidaene.

Skuohtanjárga sommerbeite grense

Endring fra følgende setning; Videre inn Lavvarvuotna/Lafjorden over Rivdnji mot Steingammen og sør til Bealca.

Yttergrenser mot vår-/høst- og vinterbeitene

Kárášjoga oarjjabeali gidđa-/čakča-/dálveguohtun / Karasjok vestre vår-/høst-/vinterbeite:

Fra Skuvvanvárri/Skoganvarre sørover til riksgrensen mot Finland langs den distriktsgrense som Reindrifststyret fastsatte i sak 57/04³. Videre langs riksgrensen til det punkt der riksgrensen møter områdegrensen mot Vest-Finnmark. Deretter langs områdegrensen til den møter Rávdols sørvestligste grense ved høyde 270 vest for Davit Miesseoaivi. Videre langs Rávdols grense mot sør og øst fra høyde 270 til vuolit Rávdoljávri. Derfra etter Márrenjargas sørligste grense til nordlige bukt i Gahčahatjávri. Fra Gahčahatjávris nordlige bukt langs Skuohtanjárgas grense mot vest og sør til Leaibevuotna/Olderfjorden. Fra Leaibevuotna/Olderfjorden langs Skáiddeduottars nordlige og vestlige grense til Rávttošjohka/ Stabburdalselva. Fra denne elv langs Láhtins vestlige grense til det punkt i Ceakkojohka der Láhtins grense møter Vuorjis nordvestlige grense. Fra dette punkt etter Vuorjis grense mot vest, sør og øst til Roancejohka. Videre langs Njeaiddáns grense mot sør til Skuvvanvárri/Skoganvarre.

Det kan forekomme avvik mellom grensdragning og lovlige sperregjerder⁴...»

³ jf. Reindrifststyrets forskrift av 02.12.2004 (sak 57/04).

⁴ jf. § 24 i Lov om reindrift av 01.07.2007

Korrigerering av Reindrifststyrets midlertidige ytre grense mot rbd. 17-Karasjok øst:

Distriktet viser til distriktets innspill til beiterettighetene i vinterbeitene i Karasjok mellom reinbeitedistrikt 16 og reinbeitedistrikt 17, datert 17.04.2009. Distriktets innspill viser at fastsatte midlertidige grense er satt feil på følgende områder:

Fra strekningen Bajit Badjenjárga – oppover Dákteávži som gammel kjerrevei til Rihttavárri området – derfra til rettlinje østsiden av Bálggesvárri - øst for forsvarets stasjon på Iskoraštoppen – østsiden av Heargevárri – derfra øst for Šuolgavárri og frem til midlertidige gjerdet jfr distriktets ytre grense til vintersiida til Klemet Larsen Gaup.

Strekningen ved Oarjjit Mássurgeahči rett mot Vuččulskáidi – deretter til Gošjohka jfr tegning hvor grensen møter den midlertidige fastsatte grensen mellom distrikt 16 og 17 som grenser mot Njoammilčearu vintersiida. Deretter fra Čálmmebealájánjálbmi oppover Galmmatbohkki – videre Galmmatstealli over Maskinskáidi til vedtatte midlertidige grensen ved Čáskinjohka. Grenser mot Skáidán siida og Časkinsiida.

Korrigert på strekningen Heikeniidgoahtesájit – øst for Čáskinjohka og frem til finskegrensen ved njukčájávri-området.

Yttergrenser / områdegrensen mellom Øst-Finnmark og Vest-Finnmark reinbeiteområde

Det er ved forskrift fastsatt områdegrense av Landbruksdepartementet 20. desember 2007 med hjemmel i Lov om reindrift av 15. juni 2007 nr. 40 § 5. Denne forskriften omfatter områdegrensen mellom Øst-Finnmark og Vest-Finnmark reinbeiteområder fra havet i nord til riksgrensen mot Finland i sør. Grensebeskrivelse:

Fra havet og inn fjorden mellom Rolvsøya og Skipsholmen og videre inn JáhkkuvuotnaU/Revsbotn til Ruoššajohka/Russelva sitt utløp i fjorden. Deretter i rette linjer sørover til høydene 255, 217 og 230. Videre via høyde 270 nordvest for davit Miessoaivi til utoset fra nuorttat Miessejavri til Miessijohkka. Derfra sørover til høyde 273 nordvest for lulit Miessoaivi, over eidet mellom nuorttat og oarjjit Smavvaguollejavri og videre til høyde 324. Derfra i rett linje sørover til Hahttir/Hatter bro. Fra Hahttir/Hatter bro i rett linje til høyde 438 på mattimus Raksevarri, og videre i rette linjer sørvestover til østlige bukt av Raktooaivjavri, til nordligste bukt av Gussajavri og fram til høyeste punkt på Bohkosoaivi (høyde 550). Derfra i rett linje sørvestover til sørligste bukt av bajit Ravttosjavri og så i rett linje til nordligste bukt i Iešjavri. Derfra over Iešjavri etter kommunegrensen til utoset i Iešjohka, og så etter vassdraget til sørligste bukt i Šuoššjavri. Fra sørligste bukt i Šuoššjavri over Gaskabeaivárri til Čiehkavárri (høyde 469), og videre i rettlinjer over Deahkkevárri (høyde 427) og Vierčadat til Salčoohkká (høyde 447) og Gaiba (høyde 394). Derfra i rett linje sørøstover til Goršjohka, ved utløpet av en liten bekk fra sørøst (ved høyde 313). Videre langs denne bekken i sørøstlig retning og så sørover i dalen mellom Geatkevárri og Gollevárri til et lite vann (høydetall 345) i dalen mellom Šuojáohkká og Gollevárri. Fra dette vann langs det nordlige løpet av Šuojáohka til samløpet med Anárjohka, og nedstrøms etter denne elv til samløpet med Skiehčanjohka på riksgrensen mot Finland.

Greensekskrivelse for sommersiidaene

Reindriftsstyret fastla også grenser for sommersiidaene ved forskrift av 08.02.05. Distrikt 16- Kárášjoga oarjjabealli deles inn i 9 sommersiidaer med følgende navn: Jáhkenjárga siida, Láhtin siida, Boalotnjárga ja Márrenjárga siida (MarBolon siida), Máhkarávju ja Stiikonjárga siida, Njeaiddán siida, Rávdol siida, Skáiddeduottar siida, Skuohtanjárga siida og Vuorji siida.

Videre skal distriktet omfatte én høst/vinter/vårbeitesone, med betegnelsen Kárášjoga oarjjabeali čakča-/ dálve- ja giđđaguhtun, som er i samsvar med tradisjonell bruk og kan benyttes av alle de nevnte sommersiidaer.

Årstidsbeiter vår- /høst- og vinterbeite

Høstbeite for reinbeitedistrikt 16 – Karasjok vest er på nordsiden av Iešjohka/Karasjok.

Distriktsstyret har på møte den 9. mai 2011, vedtatt og endret beitesonegrenser mellom siidaene på høstbeite nord for Iešjohka.

Hovedvinterbeitet for reinbeitedistrikt 16 – Karasjok vest er på sørsiden av Iešjohka/Karasjok, og enkelte vintersiidagrupper har vinterbeite på nordsiden av Iešjohka/Karasjok.

Den enkelte siida er står fritt til å opprette særskilte skriftlige beiteavaler med nabosiidaer, og i slike avtaler skal det komme frem tidsperioder for beite for den enkelte siida og hvilke arealer dette gjelder.

I et internt kartbilag kommer det frem beitegrenser mellom vintersiidaer og høstbeitesiidaer.

For mer informasjon om distriktet og sommersiidaene kan ressursregnskapet for reindriftsnæringa leses.

2.1.2 Distriktets og sommersiidaenes størrelse og beitetider

Reinbeitedistrikt 16 – Karasjok vest har et totalt areal på ca. 7516 km². Det strekker seg fra riksgrensen til Finland og fra kommunegrensen til Kautokeino på innlandet til kysten ytterst i Nordkapp.

Jáhkenjárga siida har et totalt areal på ca. 220 km². Det strekker seg fra Ráhppesvárri i øst til Rolvsøysundet i vest, og fra Lillefjord i sør til Snefjord i nord.

Láhtin siida har et totalt areal på ca. 344 km². Det strekker seg fra Ceakkojohka i sør til Stabbursdalen i nord, og Lávkaávži i øst til Rávttosjohka i vest.

Boalotnjárga ja Márrenjárga siida (MarBolon siida) har et totalt areal på ca. 512 km². Det strekker seg fra Goachtečopma i sør til Havøysundet i nord, og fra Bealččajohka i øst til Snefjorden i vest.

Máhkarávju ja Stiikonjárga siida har et totalt areal på ca. 498 km². Det strekker seg fra Čiekŋalisjávri i sør til Nordkapp i nord. Som navnet til Máhkarávju ja Stiikonjárga siida tilsier, er hele Máhkarávju/Magerøya og Stiikonjárga sommerbeiteområder for siidaen.

Njeaiddán siida har et totalt areal på ca. 409 km². Det strekker seg fra Vuolit Guovžiljávri i sør til Rávttošnjárga/Stabburnes i nord, og fra Leavnjajohka i øst til gaisene som Ruoitogáisá i vest.

Rávdol siida har et totalt areal på ca. 234 km². Det strekker seg fra Ruoššavággi/Russelvdalen i sør til Ráššáláhkojávrrit i nord, og fra Gárdevárri i øst til Vuotkevuonnjárga/Lillefjordneset i vest.

Skáiddeduottar siida har et totalt areal på ca. 579 km². Det strekker seg fra Rávttošvuopmi/Stabburnes i sør til Leaibevuonávži/Olderfjorddalen i nord, og på vestsiden Porsáנגguvuotna/Porsangerfjord fra Rávttošnjárga/Stabburnes i sør til Leaibevuotna/Olderfjorden i nord.

Skuohtanjárga siida har et totalt areal på ca. 548 km². Det strekker seg fra Smiervuonjohka/Smørfjordelva i sør til Šlimmenjárga i nord, og på vestsiden av Porsáנגguvuotna/Porsangerfjord fra Smiervuotna/Smørfjord i sør til Spáppirnjárga/Svabergneset i nord.

Vuorji siida har et totalt areal på ca. 421 km². Det strekker seg fra Biedjogielas i sør til Duolbaráššá i nord, og fra Savgņojávri/Sangovann i øst til Atnejávri i vest.

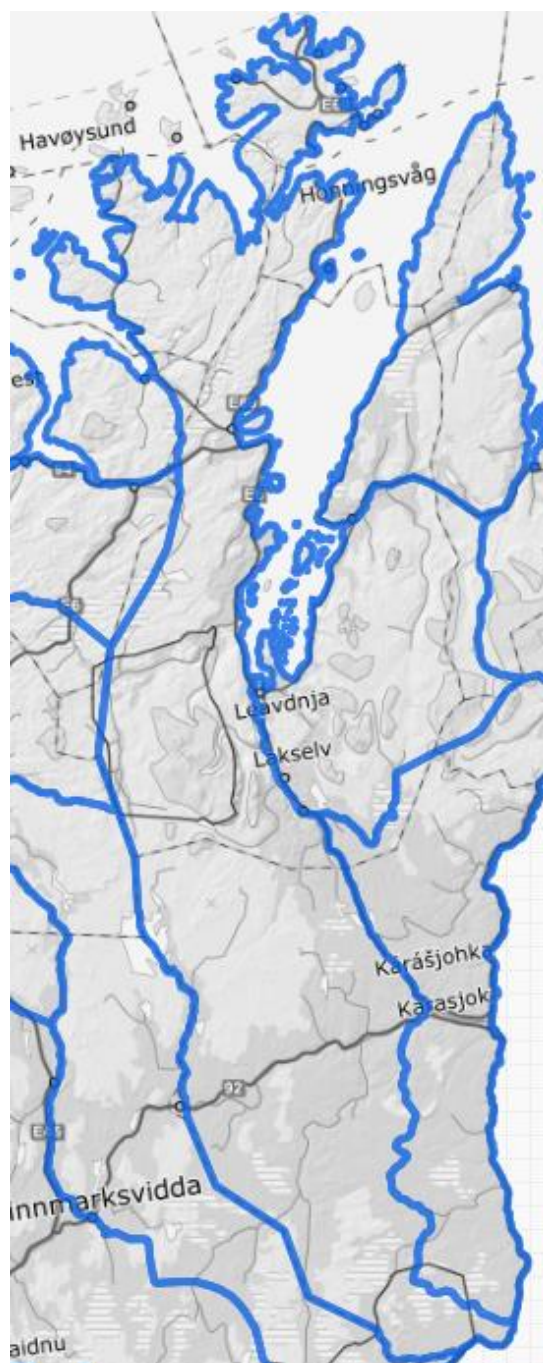
Beitetider

Reinbeitedistrikt 16 – Karasjok vest og sommersiidaene har egne fastsatte beitetider, som følger reinens naturlige migrasjon mellom sesongbeitene.

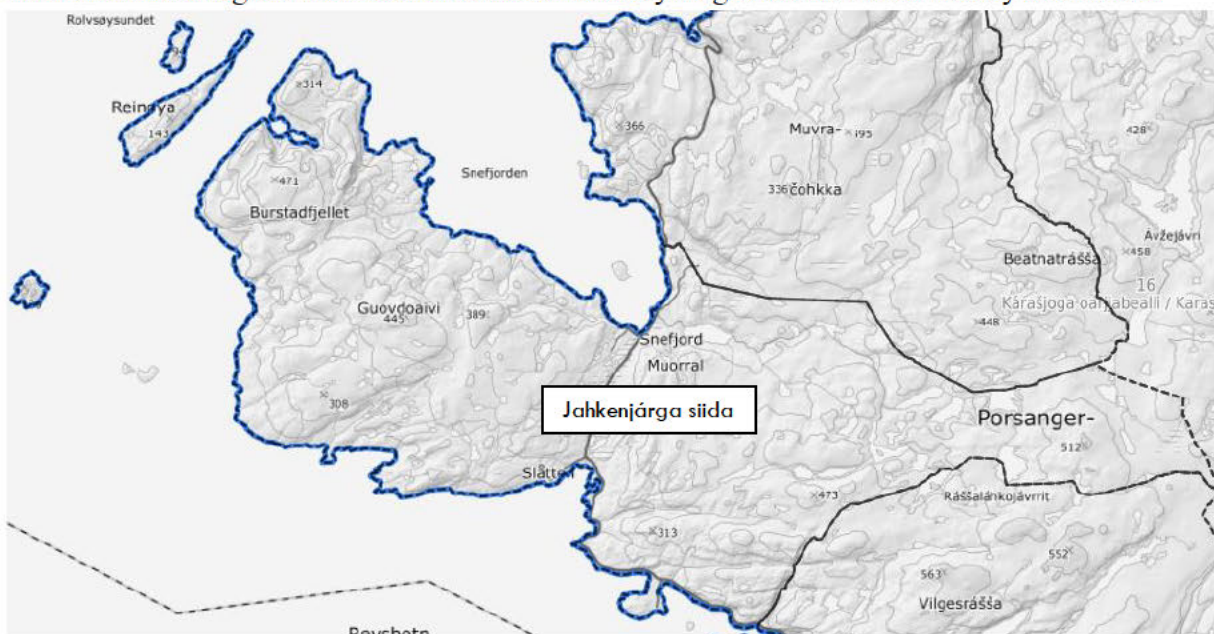
Sommersiidaer	1. april - 15. nov.
Nord for Iesjohka/Karasjohka	1. sept. - 31. mai
*Gjelder kun for Vuorji-siida	1. sept. - 15. juni
Vinterbeite sør for Iesjohka/Karasjohka	1. nov. - 1. mai
*Gjelder kun for Vuorji-siida	1. nov. - 10. mai
Vinterbeiter på nordsiden	1. nov. - 1. Mai

2.1.3 Fylke og kommuner som distriktet og sommersidaene omfattes av

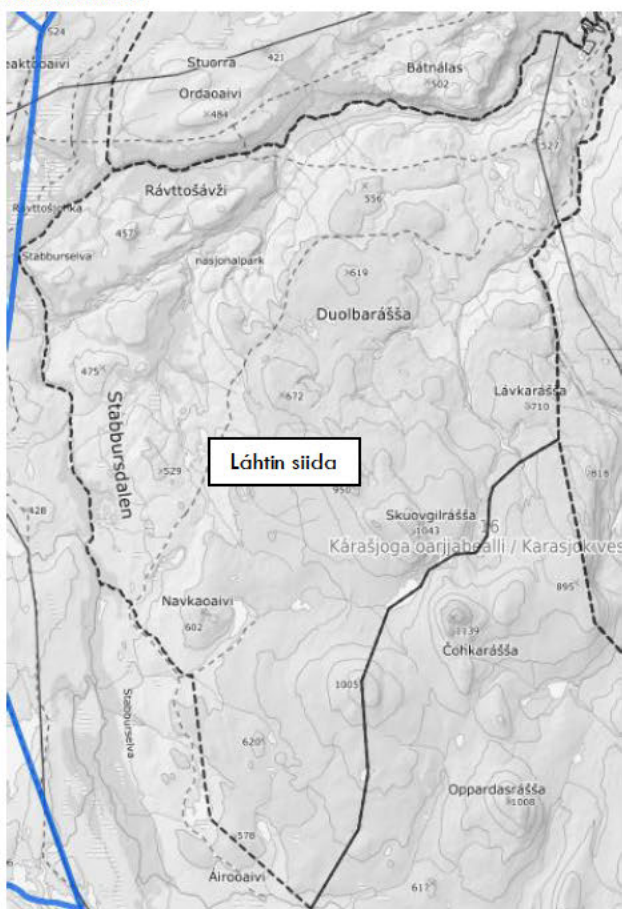
Reinbeitedistrikt 16 – Karasjok vest ligger vest i Øst-Finnmark reinbeiteområde, i Troms og Finnmark fylke. Distriktet grenser i nord mot havet, i nordøst mot Porsangerfjorden og reinbeitedistrikt 14A - Spierttagáisá, i øst mot reinbeitedistrikt 17 – Karasjok øst, vest mot reinbeitedistrikt 21 – Gearretnjárga, reinbeitedistrikt 22 – Fiettar, reinbeitedistrikt 23 – Seainnus/Návvgastat og 30C – Østre sone og i sørøst mot riksgrensen. Distriktets ytre grenser omfatter hele Nordkapp kommune, Måsøy kommune, Porsanger kommune, Hammerfest og Kvalsund kommune og Karasjok kommune. Kommunene bør samarbeide interkommunalt for å ivareta reindriftens interesser.



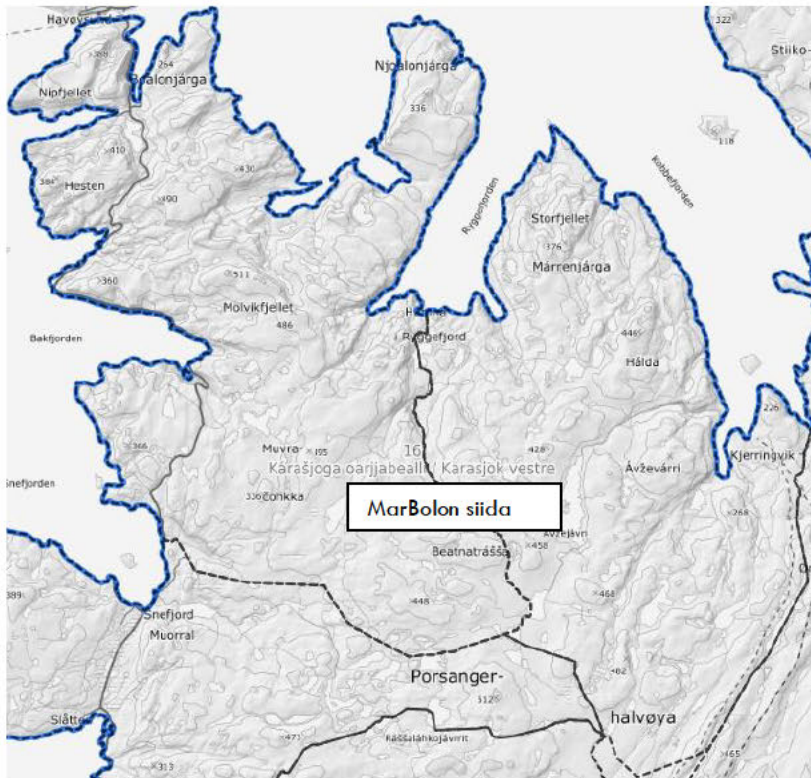
Jáhkenjárga siida grenser mot havet i nordvest, vest og sørvest. I nord grenser siidaen mot MarBolon siida og sør mot Rávdol siida. Siidaens ytre grenser omfatter Måsøy kommune.



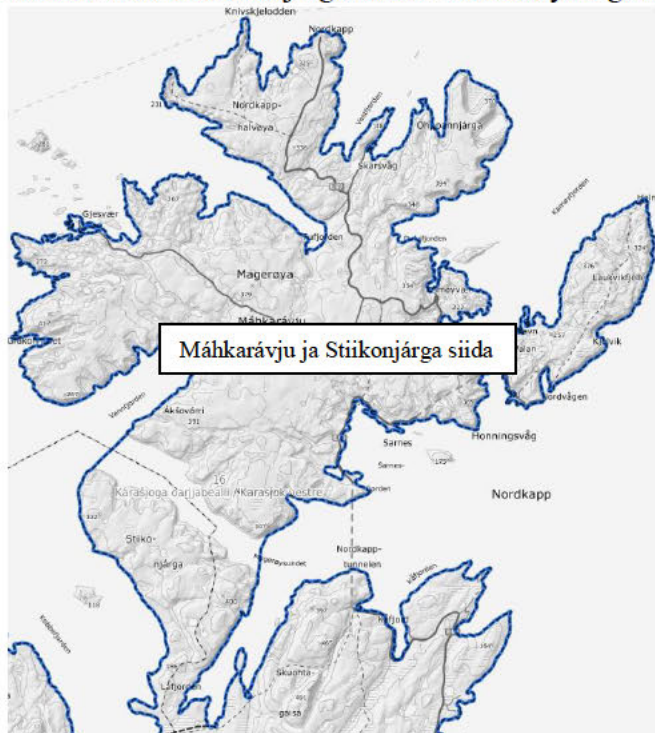
Láhtin siida er innlandssiida og grenser i nord mot Skáiddeduottar siida, i øst mot Njeaiddán siida, i sør mot Vuorji siida og i vest mot rbd. 16 fellesbeiter. Siidaens ytre grenser omfatter Porsanger kommune.



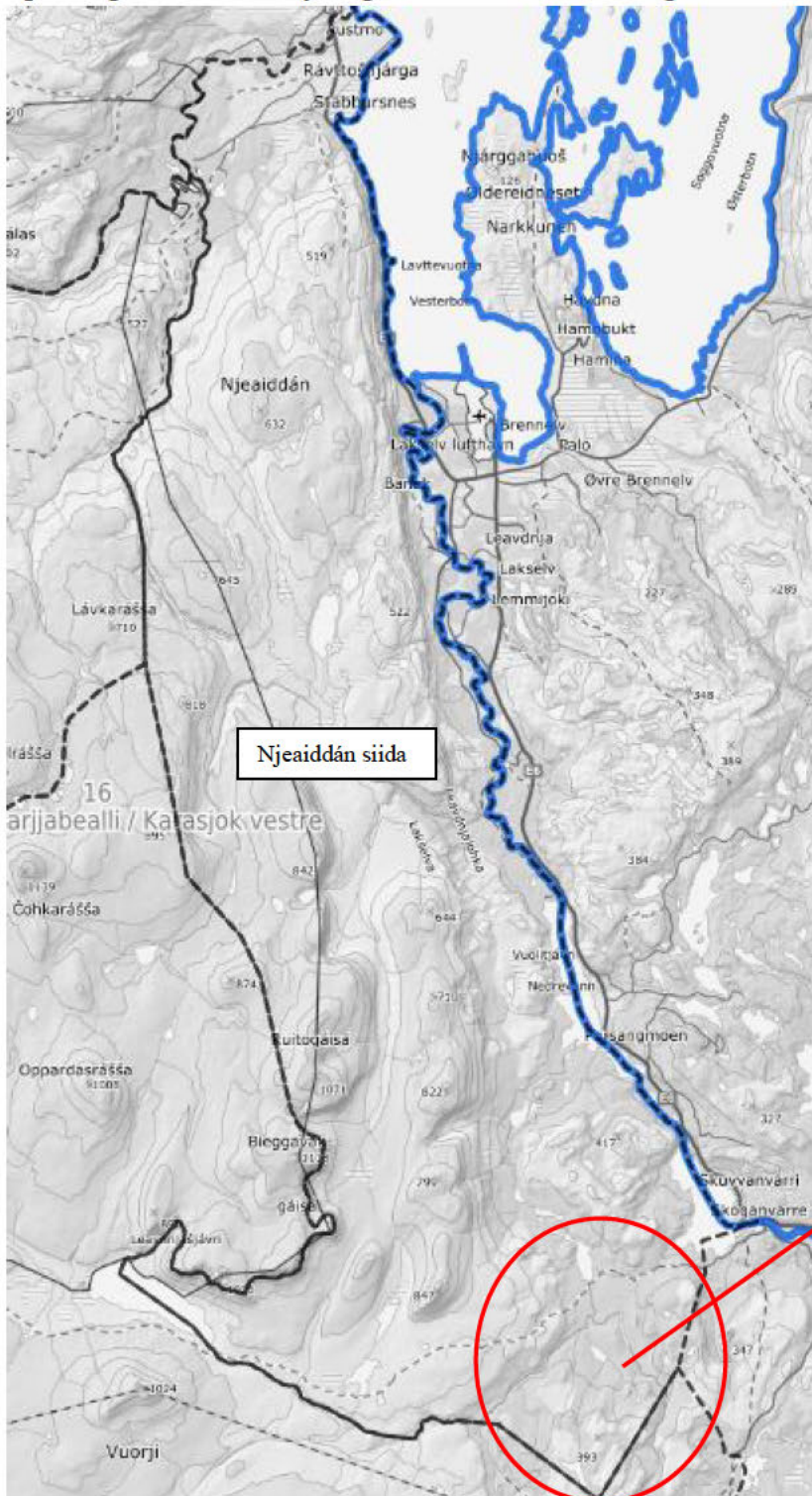
Boalotnjárga ja Márrenjárga siida (MarBolon siida) grenser i nord mot havet. I øst grenser siidaen mot Skuohtanjárga siida og i sør mot Jáhkenjárga siida. Siidaens ytre grenser omfatter Måsøy kommune.



Máhkarávju ja Stiikonjárga siida grenser mot havet i nord, øst og vest. I sørøst og sør grenser siidaen mot Skuohtanjárga siida. Siidaens ytre grenser omfatter Nordkapp kommune.

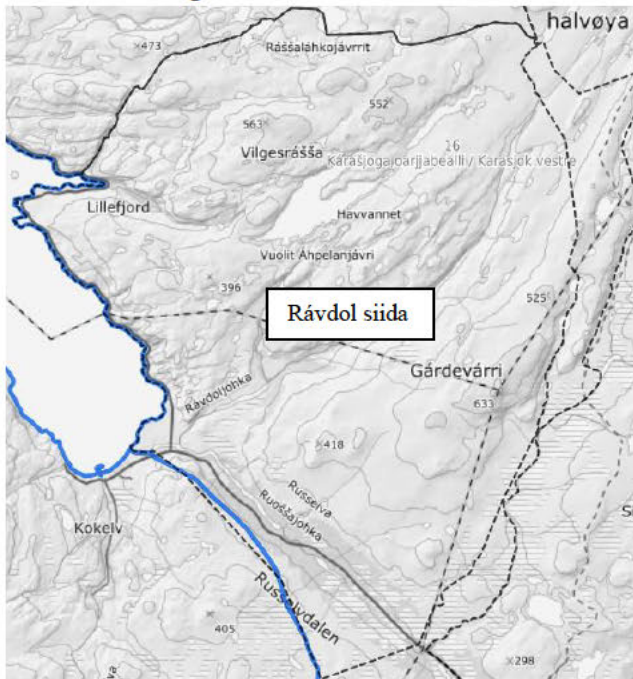


Njeaidán siida grenser i nordøst mot havet. I nord og nordvest grenser siidaen mot Skáiddeduottar siida, i vest mot Láhtin siida, sørvest og sør mot Vuorji siida og sørøst mot reinbeitedistrikt 14A – Spierttagáisá. Siidaens ytre grenser omfatter Porsanger kommune.

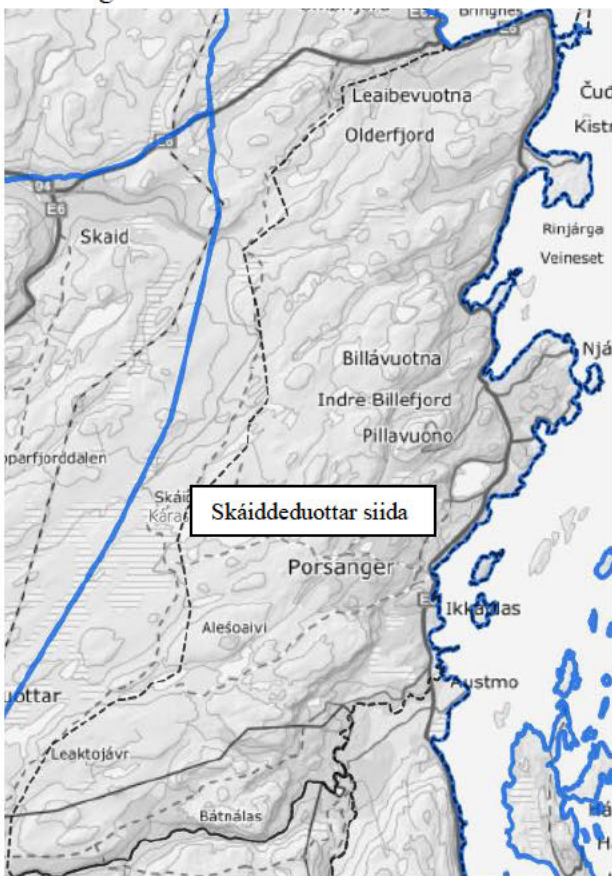


NIBIOs kartlag for Njeaidán siida (rød sirkel) samsvarer ikke med Reindrifststyrets fastsatte siidagrenser.

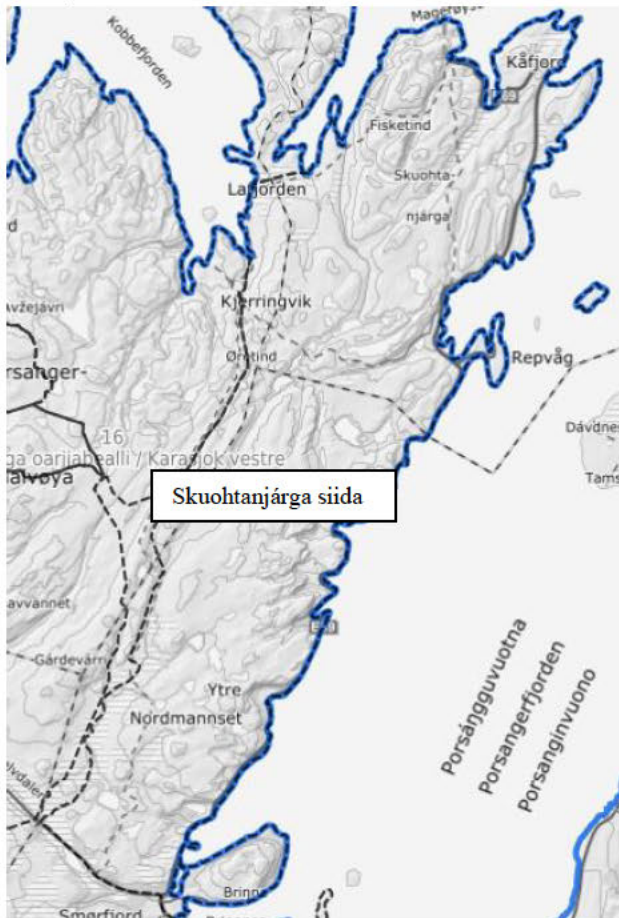
Rávdol siida grenser i vest mot havet. I nord grenser siidaen mot Jáhkenjárga siida og i øst mot Skuohtanjárga siida. Siidaens ytre grenser omfatter Måsøy kommune, Porsanger kommune og Hammerfest og Kvalsund kommune.



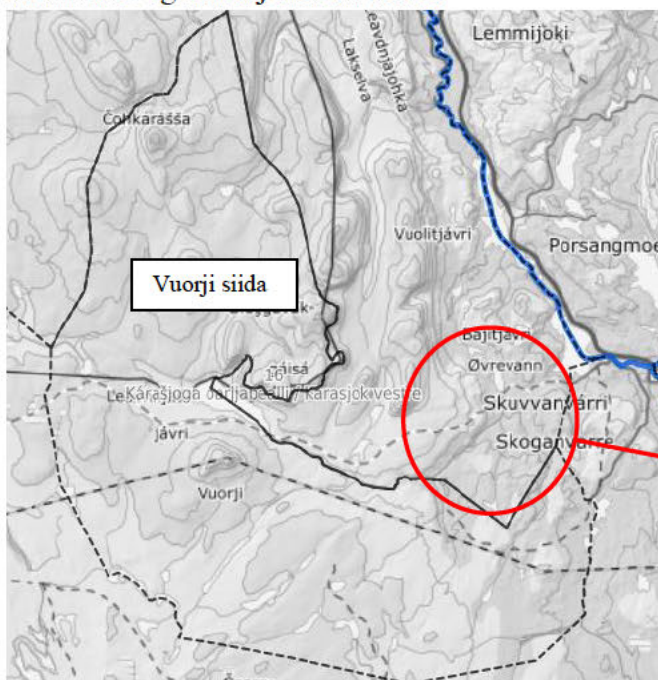
Skáiddeduottar siida grenser i øst mot havet. I sørøst mot Njeaiddán siida, i sør mot Láhtin siida og i vest og nordvest mot rbd. 16 fellesbeiter. Siidaens ytre grenser omfatter Porsanger kommune.



Skuohtanjárga siida grenser i øst mot havet. I nord grenser siidaen mot Máhkarávju ja Stiikonjárga siida, i nordvest mot MarBolon siida, i vest mot Rávdol siida og sør mot rbd. 16 fellesbeiter.



Vuorji siida er innlandssiida og grenser i nord og nordvest mot Láhtin siida, i nordøst og øst mot Njeaidán siida og i sørvest og sør mot rbd. 16 fellesbeiter. Siidaens ytre grenser omfatter Porsanger kommune og Karasjok kommune.



NIBIOs kartlag for Vuorji siida (rød sirkel) samsvarer ikke med Reindrifstyreets fastsatte siidagrenser.

2.1.4 Kart over distriktet og sommersiidaene

Arealbrukskartet over distriktet og sommersiidaene finnes på NIBIO sine hjemmesider:

https://kilden.nibio.no/?lang=nb&X=7195706.12&Y=275054.87&zoom=0&topic=reindrift&bgLayer=graatone_cache

Her kan man velge datasett som er relevante for brukeren og som viser bruksdisponeringer. Arealkartene som ligger ute på nett er ikke juridisk bindende og er heller ikke oppdaterte. For informasjon om den spesifikke bruken av et område er det best å ta kontakt med distriktets eller sommersiidaens leder.

2.1.5 Administrasjonen i reinbeitedistriktet

Distriktets høyeste organ er årsmøtet, som velger et styre på 9 styremedlemmer, inkludert distriktsleder. Distriktsstyret består av følgende personer med hver sine personlige varamenn:

Styremedlem	1. Varamedlem	2. Varamedlem (3. varam.)
Leder John Anders Sara jadsara@gmail.com Mob.: 45663634	Mathis Rasmus Eira mathis.eira@hotmail.com Mob.: 95836848	Majjen Ristiinna Eira majjenr@hotmail.com Tlf.nr.
Nestleder Nils Mikkel Somby nmiksen@hotmail.no Mob.: 97773545	Mathis M. Somby mathissomby@hotmail.com Mob.: 92459796	Johan Mathis Kemi nahojimek@hotmail.com Mob.: 46940863
Marit Kirsten Anti Gaup mkag@online.no Mob.: 95029397	Anders Nils S. Anti andersnsanti@gmail.com Mob.: 41100536	Juhan Dánel Gaup juhan_86@hotmail.com Mob: 94185194
Nils Lars N. Eira nl.n.eira@hotmail.com Mob.: 46930484	John Tor Gaup johngaup@live.no Mob.: 95925433	Rasmus Mathis Utsi rasmutsi@gmail.com Mob.: 48248605
Johan Aslak Eira ravdol@hotmail.com Mob.: 91149545	Jon Mikkel Eira jonmeira@gmail.com Mob.: 99548376	Per Anders Eira Pier_ande@hotmail.com Mob.: 97112064
Nils Jovvna Eira Meløy nilsjmeløy@gmail.com Mob.: 95974178	Rasmus John S. Anti Mob.: 48198885	Inger Anne J. Anti inanti@start.no Mob.: 91829118
John Samuel P. Utsi jsutsi@hotmail.com Mob.: 41411292		
Per Inge Johansen pigj@live.no Mob.: 48046610	Nils Anders Guttorm nilsajguttorm@gmail.com Mob.: 40600483	2. Marita Guttorm maritamguttorm@gmail.com Mob.: 93499384 3. Per Johannes Guttorm Mob.:
Marit Guttorm Graven maritgraven@gmail.com Mob.: 47714182	Niillas Ivvar Gaup niillas_ivvar93@hotmail.com Mob.: 92647539	Lásse Erik N. Gaup lassegaup@hotmail.com Mob.: 45154047

I tillegg har distriktet engasjert en daglig leder og en regnskapsfører. Daglig leder har kontordager fra tirsdag til torsdag. Alle henvendelser rettes mot styreleder eller daglig leder.

2.1.6 Distriktets adresse

Reinbeitedistrikt 16 – Karasjok vest, Postboks 185, 9735 Karasjok. E-postadresse til distriktet er: postmottak@reinbeitedistrikt-16-karasjok-vest.no. Telefonnummer til styreleder er 456 63 634 og telefonnummer til administrasjonen til distriktet (daglig leder) er 911 15 785.

2.1.7 Distriktets og sommersiidaens medlemmer

Det er til sammen 70 siidaandeler og 393 reineiere i distriktet som er fordelt følgende i de 9 sommersiidaene:

Siida	Antall siidaandeler	Antall reineiere
Jahkenjárga	3	16
Láhtin	8	72
Máhkarávju ja Stiikonjárga	10	63
Márrenjárga ja Boalotnjárga	7	40
Njeaiddán	8	40
Skáiddeduottar	6	43
Skuohtanjárga	18	76
Vuorji	7	33

2.1.8 Administrasjonen i sommersiidaen

Sommersiidadstyrene i de 9 sommersiidaene, består av følgende personer med hver sine personlige varamenn:

Leder	Nestleder	Styremedlem
Jáhkenjárga siida John Samuel P. Utsi jsutsi@hotmail.com Mob.: 414 11 292		
Láhtin siida Anna Ravna Gaup anna.ravna.gaup@gmail.com Mob.: 418 55 018	Niillas Ivvar Gaup niillas_ivvar93@hotmail.com Mob.: 92647539	Mette Anti Gaup metant@online.no Mob.: 952 80 369 Marit Guttorm Graven maritgraven@gmail.com Mob. 47714182 Lásse Erik N. Gaup lassegaup@hotmail.com Mob.: 45154047
Máhkarávju siida Mathis M. Somby mathissomby@hotmail.com Mob.: 92459796	John Mikkil Somby john.mikkil.somby@hotmail.no Mob.: 90595219	Nils Johan Kemi njkemi@hotmail.com Mob.: 90641379
MarBolon siida John Mathis Utsi jmutsi@yahoo.no Mob.: 95175908	Anders Nils Utsi nmaan@hotmail.com Mob.: 97162850	John Tor Gaup johngaup@live.no Mob.: 95925433
Njeaiddán siida Per Inge Johansen pigj@live.no	John Henrik Guttorm	Ann Helen G. Johansen anne_g.j@hotmail.com

Mob.: 480 46 610	Mob.: 95217506	Mob.: 40616102 Lars Anders M. Guttorm lars_guttorm@gmail.com Mob.: 93494624
Rávdol siida Jon Mikkel Eira jonmeira@gmail.com Mob.: 99548376	Per Anders Eira pier_ande@hotmail.com Mob.: 97112064	Johan Aslak Eira ravdol@hotmail.com Mob.: 91149545
Skáiddeduottar siida Rasmus John S. Anti Mob.: 481 98 885	Nils Jovna Eira Meløy nilsjmeløy@hotmail.com Mob.: 959 74 178	Inger Anne J. Anti inanti@start.no Mob.: 918 29 118
Skuohtanjárga siida Mikkel Nils D. Sara mikkel1959@hotmail.no Mob.: 918 378 54	Majjen Ristiinna Rognerud Eira majjenr@hotmail.com	Ailo Sara ailo_sara@hotmail.com Mob.: 994 74 657
Vuorji siida Anders Nils S. Anti andersnsanti@gmail.com Mob.: 41100536	Juhan Dánel Gaup juhan_86@hotmail.com Mob.: 94185194	Samuel John L. Anti sjla1955@gmail.com Mob.: 97705174

Distriktet og sommersiidaene anmoder at henvendelser som vedrører sommersiida, skal rettes direkte til den respektive sommersiida. Hver enkelt sommersiida er private rettssubjekter med individuelle rettigheter, se ellers pkt. 2.1. Distriktet og sommersiidaer vil gjøre oppmerksom på at, dersom f.eks. en dispensasjonssak ikke er sendt til en sommersiida hvor tiltaket er planlagt, vil dispensasjonssakens vedtak kunne angripes i etterkant, og dersom vedtaket lider av saksbehandlingsfeil vil saken måtte behandles på nytt. Dette vil forlenge prosesser og mulig fordyre dem ved en eventuell erstatning. Distriktet er ikke et naturlig distribusjonsledd til private rettssubjekter som sommersiidaene er. Distriktets vurderinger av saker som kommer på ordinær høring til distriktet, undergis utelukkende en overordnet vurdering ut fra det distriktet forvalter, herunder det som er fellesanliggende som felles høst- og vinterbeiter, og hvor flere er involvert etter innspill fra siidaene.

2.2 Gjerder, hytter og anlegg

I henhold til reindriftslovens § 21 har man rett til å føre opp nødvendige hytter og gammer i utmark. Videre har man rett til å føre opp arbeids- og sperregjerder, slakteanlegg og broer og andre anlegg som er nødvendige for reindriften, jf. rl § 24.

Kommunevis oversikt og kart viser en oversikt over distriktets og sommersiidaers gjeterhytter, sperregjerder, arbeidsgjerder og slakteanlegg. Eier av sperregjerder, gjerdeanlegg og slakteanlegg har ansvaret for vedlikehold og rydding, mens reineiere er ansvarlige for vedlikehold og rydding av sine gjeterhytter. Anleggene som distriktet eier, vedlikeholdes årlig av distriktets driftsselskap Boazorustet SA. For å finne lokaliseringer av f.eks. gjeterhytte på kart, anbefaler distriktet og sommersiidaene at NIBIOs kartløsning for fagområde reindrift benyttes.

Alle planlagte sperregjerder, gjerdeanlegg og gjeterhytter, innlemmes i distriktets distriktsplan og bruksregler. Søknad om sperregjerder, gjerdeanlegg og gjeterhytter fremmes til Fylkesmannen, som sender søknaden ut på ordinær høring til høringsinstansene og må godkjennes før det gis tillatelse fra Landbruksdepartementet.

2.2.1 Merke- skille- og slakteanlegg

Nedenfor følger en oversikt over merke-, skille- og slakteanlegg i reinbeitedistrikt 16 – Karasjok vest, vintersiidaene og sommersiidaen. Oversikten viser hvem står som eier, type anlegg, lokalisering og hvilken kommune omfattes anleggene.

Karasjok kommune:

Eier	Type anlegg	Lokalisering
[REDACTED]	Skillegjerdeanlegg	Iešjoh-brua
[REDACTED]	Skillegjerdeanlegg	Rávdojohka
[REDACTED]	Skillegjerdeanlegg	Máilejávri
[REDACTED]	Opplastinggjerdeanlegg for slakterein	Idjajávri
[REDACTED]	Føringsjorri	Rávotjohka
[REDACTED]	Føringsjorri	Rivkkaroggi
[REDACTED]	Gjerdeanlegg	Sađejohnjálbmi og Jergul
[REDACTED] og [REDACTED]	Arbeidsgjerdeanlegg	Piersajeaggi
[REDACTED]	Gjerdeanlegg	Bearttosjávri
Njoammilčearru siida	Skillegjerdeanlegg	Njoalmmiljohka
Nuorrojoga siida ja Ástevári siida	Gjerdeanlegg	Nuorrojávri
Rbd. 16 – Karasjok vest	Hoved gjerdeanlegg for skilling og uttak av slakterein og arbeidsbrakke	Liidnebeahccanvárrri
Rbd. 16 – Karasjok vest	Korridor ned hoved gjerdeanlegg fra Liidnebeahccan til gjerdeanlegg med lasteramp og arbeidsbrakke	Parkeringsplass ved E6
Rivkkaroggi siida	Skillegjerdeanlegg	Rivkaroggi
Salčču siida	Skillegjerdeanlegg	Vuollošjohka
Skáiddeduottar siida	Skillegjerdeanlegg	Áibmejohka
Skáiddeduottar siida	Skillegjerdeanlegg	Øst for Heastajohka
Vuorji siida	Kalvemerkegjerdeanlegg	Gironoavvi

Måsøy kommune:

Eier	Type anlegg	Lokalisering
Jáhkenjárga siida	Merkegjerdeanlegg	Slotteneidet
MarBolon siida	Slakte- og merkegjerdeanlegg, samt beitehage	Moskevannet på Bakfjordfjellet

Porsanger kommune:

Eier	Type anlegg	Lokalisering
Láhtin siida	Merkegjerdeanlegg	Návkajohka
Njeaiddán siida	Merkegjerdeanlegg	Leavjnašoaivi
Njeaiddán siida	Arbeidsgjerdeanlegg	Sangovárrri
Njeaiddán siida	Slaktegjerdeanlegg	Stabbursnes
Rávdol siida	Kombinert slakte-, merke- og skillegjerde, som har behov for oppgradering	Oarjičohka med veiforbindelse til riksvei 889 ved Tverrusselva bru.

**Orohatplána
Distriktsplan**

Skáiddeduottar siida	Merke- og slaktegjerdeanlegg med privat anleggsvei på 6 km med bom	Maðarjávri
Skáiddeduottar siida	En mindre beitehage med gjerde for innsamling av rein ved utflytting til høstbeite	
Skuohtanjárga siida	Gjerdeanlegg	Smørfjordeidet

Nordkapp kommune:

Eier	Type anlegg	Lokalisering
Máhkarávju ja Stiikonjárga siida	Merke- og slaktegjerdeanlegg	Jalgesvárri på Magerøya
Máhkarávju ja Stiikonjárga siida	Ledegjerde	Strekningen Helneseidet

2.2.2 Sperregjerder

Reinbeitedistrikt 16 står ikke som eier per idag av sperregjerder. Alle sperregjerder som er i distriktet, eies av den enkelte sommersiida, som også er ansvarlig for vedlikehold og rydding av sperregjerder. Oversikten viser hvem står som eier, type anlegg, lokalisering og hvilken kommune omfattes anleggene.

Karasjok kommune

Eier	Type anlegg	Lokalisering
Sálču-siida	Sperregjerde på vinterbeite	Verccadat til Čohkkasalčču etter reinsognsgrensa
Vuorji siida	Sperregjerde	Rundt hele sommerbeiteområdet

Måsøy kommune

Eier	Type anlegg	Lokalisering
Jáhkenjárga siida	Sperregjerde	Krokelv i Snefjord til Djupvik i Lillefjord
Jáhkenjárga siida	Sperregjerde	Slotteneidet

Porsanger kommune

Eier	Type anlegg	Lokalisering
Njeaiddán siida	Sperregjerde	Rundt mesteparten av sommersiidaen. Halvparten har behov for oppgradering
Skáiddeduottar siida	Sperregjerde	Rundt hele sommerbeiteområdet
Skáiddeduottar siida	Sperregjerde som deler sommerbeitet i to	
Skuohtanjárga siida	Mobilt sperregjerde	Raksevarri
Skuohtanjárga siida	Mobilt sperregjerde	Leaktojavri

Vuorji siida	Sperregjerde	Rundt hele sommerbeiteområdet
--------------	--------------	-------------------------------

Nordkapp kommune

Eier	Type anlegg	Lokalisering
Máhkárávju ja Stiikonjára siida	Sperregjerde	Vestre-Lafjord til Steingammen
Máhkárávju ja Stiikonjára siida	Andre sperregjerder	Magerøya
Máhkárávju ja Stiikonjára siida	Prammingsgjerde	Lafjord

2.2.3 Gjeterhytter

De fleste av ledere av siidaandeler har gjeterhytter i sommerbeiteområder i nærheten av merke-/slaktegjerdeanlegg. Gjeterhyttene brukes av hele familien, så lenge reinen oppholder seg i området.

På vinterbeiteområder er det også oppført gjeterhytter i de ulike vintersiidaområder, som de enkelte siidaandel enten er eneeier eller i sameie med andre siidaandeler.

Oversikten viser hvem står som eier, type anlegg, lokalisering og hvilken kommune omfattes anleggene.

Karasjok kommune

Eier	Type anlegg	Lokalisering
2 hytter [redacted] [redacted] 2 hytter [redacted] [redacted] 1 hytte [redacted] [redacted], 1 hytte + agregathus [redacted] [redacted]	6 gjeterhytter	Salču
[redacted] [redacted] [redacted]	2 gjeterhytter	Astejohka
[redacted]	1 gjeterhytte	Stihppansiedga
[redacted] [redacted] [redacted] (tinglyst)	1 gjeterhytte	Njoammiljohka
[redacted] [redacted] [redacted] [redacted] [redacted]	5 gjeterhytter	Ved og nord for Nuorrojavri
[redacted]	1 gjeterhytte	Heastajohka
[redacted] [redacted]	1 gjeterhytte	Gironoaiivi
[redacted] [redacted]	2 gjeterhytter	Mailejavri og ved Cadjevri i Nattvann

**Orohatplána
Distriktsplan**

██████████	1 gjeterhytte	Rávotjohka
██████████	1 gjeterhytte	Sammulašgáhppir
██████████	1 gjeterhytte	Sieiddejávri
██████████ ██████████ ██████████	2 gjeterhytter	Jergul
██████████	1 gjeterhytte	Rivkaroggi
██████████	1 gjeterhytte	Ved gamle gjerdeanlegget i Jergulvárri
██████████	1 gjeterhytte	Juolgelanjohka
██████████	1 gjeterhytte	Manubajjohka
██████████ ██████████ ██████████	1 gjeterhytte	Sađejohtnjálbmi
██████████	1 gjeterhytte	Gurbešorda
██████████	1 gjeterhytte	Heastajohka
██████████	1 gjeterhytte	Lulit Čáskinsorgi
██████████ ██████████	1 gjeterhytte	Šuolggajeaggi
██████████	1 gjeterhytte	Aibmejohka
Rbd. 16	1 felles distriktshytte	Ánnešjohka
██████████	1 gjeterhytte og uthus	Rivkkaroggi
██████████ ██████████ ██████████ ██████████	3 gjeterhytter	Suolójávri

Måsøy kommune

Eier	Type anlegg	Lokalisering
Jáhkenjárga siida	1 gjeterhytte	Aidemohki/Suolójávri
██████████ ██████████	Gjeterhytte (rekkehus)	Snefjord
MarBolon siida	3 gjeterhytter	Snefjord
MarBolon siida	3 gjeterhytter	Krokelvdalen
MarBolon siida	2 gjeterhytter	Goahtečopma
MarBolon siida	1 gjeterhytter	Kobbefjord
MarBolon siida	1 fellesgjeterhytte	Rassajávri
MarBolon siida	1 gjeterhytte	Rassa
MarBolon siida	1 gjeterhytte	Njuollomuotki
MarBolon siida	2 gjeterhytter	Lapmijávri
MarBolon siida	Bruksrett til 1 hytte	Målvikvann
MarBolon siida	1 telegrafhytte	Neselv
██████████ ██████████	1 gjeterhytte	Snefjord

Porsanger kommune

Eier	Type anlegg	Lokalisering
██████████	1 gjeterhytte	Gorbonjávri

██████████	1 gjeterhytte (bruksendring av bolig til gjeterhytte)	Smørfjordeidet
██████████	1 gjeterhytte	Reavoávži
Láhtin siida	7 gjeterhytter	Navkajohka
Láhtin siida	2 gjeterhytter	Diiljohka
Láhtin siida	1 fellesgjeterhytte	Diiljohgeahči
Njeaiddán siida	1 gjeterhytte	Diilejávri på Stabbursnes
Njeaiddán siida	1 gjeterhytte	Guovziljohka
Njeaiddán siida	1 gjeterhytte	Leavnjašjávri
Njeaiddán siida	1 fellesgjeterhytte	Oppardat
Njeaiddán siida	4 gjeterhytter	Sangovann
██████████	██████████	██████████
██████████	1 gjeterhytte	Sangovann
██████████	1 gjeterhytte	Reavoávži
Skáideduottar siida	Eksisterende gjeterhytter	Snekkernes
Skuohtanjárga siida	Eksisterende gjeterhytter	Siidavahkii, Repvåg og Smørfjordeidet
Skuohtanjárga siida	En gamle	Vardancokka

Nordkapp kommune

Eier	Type anlegg	Lokalisering
Máhkarávju ja Stiikonjárga siida	8 gjeterhytter	Skarsvåg
Máhkarávju ja Stiikonjárga siida	1 gjeterhytte	Girsavaggi
Máhkarávju ja Stiikonjárga siida	1 gjeterhytter	Skipsfjorden
Máhkarávju ja Stiikonjárga siida	6 gjeterhytter	Jalgesvarri
Máhkarávju ja Stiikonjárga siida	6 gjeterhytter	Stiikonjarga

2.2.4 Gjerder, hytter og anlegg under planlegging

Oversikten viser anlegg som under planlegging, hvem som skal stå som eier, type anlegg, lokalisering og hvilken kommune omfattes anleggene.

Karasjok kommune

Eier	Type anlegg	Lokalisering
	Sperregjerde	Sieidejávri – Mailejavri
	Sperregjerde	Langs E6 fra Karasjok til Luovosvári, og oppfordres at gjerde forlenges langs E6 til Luostejok-Bru
	Sperregjerde	Liidnebeahccan - Beatnatduottar – Beadnatjavri

	Sperregjerde	Assebakti – Geimmejávri
	Sperregjerde	Mollisjok fjellstue - Mollisjok skillegjerde
	Sperregjerde	Beadnatjávri – Mollešgjerde
	Sperregjerde	Orrooaiv-lattu til Máilejávri (Gardin-gjerde)
	2 gjeterhytter	Salču
Áibmejávri siida	skillegjerdeanlegg	Rávotjohka, med forbehold om nye beitegrensejusteringer.
Ástevárri vintersiida	Arbeidsgjerdeanlegg	På vinterbeiteområdet
Báhkilskáidi vintersiida	Arbeidsgjerdeanlegg	På vinterbeiteområdet
██████████	Gjeterhytte	Vuččuljohka
Iškuras vintersiida	1 gjeterhytte	Linddejohgeahči
██████████	1 gjeterhytte	Báhkilskáidi
██████████	1 gjeterhytte	Gurbešorda
██████████	Flytting av gjeterhyttetomta	vest for Čáskinčohka
Láhtin siida	3 nye gjeterhytter	Navkajohka
Láhtin siida	1 fellesgjeterhytte	Skuovgiljávri
██████████	1 gjeterhytte	Rivkkaroggi
██████████	1 gjeterhytte	Linddiidjohgeahči
Máhkarávju ja Stiikonjára siida	Planlagt 1 gjeterhytte i Lafjord og vakthytte og båtnaust	Sarnespollen
██████████ ██████████	Fellesgjeterhytte	Raitebuolžža
Mirkočahcca siida	1 gjeterhytte	På vinterbeite
██████████	1 gjeterhytte	Aibmejavroaivvuš
██████████	1 gjeterhytte	Skielgan
██████████ ██████████	2 gjeterhytter	Lokaliseringer ikke angitt
Njeaiddán siida	2 gjeterhytter	Slaktegjerdeanlegg i Stabbursnes
Njeaiddán siida	1 lavvu	Ved merkegjerdet i Leavnjašoavi
Njeaiddán siida	De fleste siidaandeler har planer om gjeterhytter til Stabbursnes og Leavnjašoavi ved arbeidsgjerdeanlegg	
██████████ ██████████	1 gjeterhytte	Vest for Suolujavri / Vierccadat
Rbd 16 og Boazorusttet BA	Gjerdeanleggshytte	Steinmyr
Rbd 16.	Distrikts gjeterhytte	Øvre og Nedre Stabbursvannet
Rbd. 16	Sperregjerde	Iešjavri og helt til finskegrensa (områdegrense)
Rbd. 16	Sperregjerde	Šuošjávri – Iešjohkdalen – Ásebákti (sonegrensegjerde)
Rbd. 16	Sperregjerde	Rávdojohka ved Liidnebeahccanvárri - Rávdojohka, Kárašjohka

Rbd. 16	Avlastningsgjerdeanlegg	Čohtta
██████████	1 gjeterhytte	Adnejavri
Skáiddeduottar siida	Planlagt flere gjeterhytter/tomter	Snekkernes område, siidahytter i Leaktojohka og i Skaiddemohkoaivi /Franssaleahki
Skuohtanjárga siida	1 fellesgjeterhytte	Beatnatjavri-guotku
Vuorji siida	1 felles siidagjeterhytte	Ceakkojohka ved sperregjerdet

Måsøy kommune

Eier	Type anlegg	Lokalisering
██████████	Forlengelse av eksisterende vei med 75 m til gjeterhytte	Krokeldalen
Jáhkenjárga og MarBolon siida	Fornye sperregjerde	nordsiden av sommerbeite mot Márrenjárga
Jáhkenjárga og MarBolon siida	Fornye sperregjerdet mellom Jáhkenjárga og MarBolon siida	Krokelvemunningen sørover til Suolójávri hvor siidaenes gjerder skilles
Jáhkenjárga siida	1 fellesgjeterhytte	Lillefjord
██████████	1 gjeterhyttetomt	
MarBolon siida	Sperregjerde planlegges flyttet, om lag flere km lenger vest	Over Ramšoráššá og videre til Rassalahku
MarBolon siida	nytt merke-/slaktegjerdeanlegg	Krokeldalen
MarBolon siida	2 nye gjeterhytter	Krokeldalen

Porsanger kommune

Eier	Type anlegg	Lokalisering
Láhtin siida	Behov for opprusting av kjørespor	Stabbursnes og oppover frem til Navkajohka
Láhtin siida	Behov for oppsetting av bruer over 6 ulike elver for at man skal kunne krysse disse om våren og høsten og ellers når elvene er flomstore	
Láhtin siida	Behov for å fremskaffe strøm til hytter i Navkajohka, enten ved å bygge minikraftverk i Navkajok-fossen eller å anskaffe aggregater til hver hytte	Návkajohka
Rávdol siida	Oppgradering av bilveien fra gjerdet til riksveien, eller eventuelt bygge slaktekorridor med lasteramp ved bilveien	
Skuohtanjárga siida	Renovere merke- og slakteanlegg, samt korridoren	Smørfjordeid
Skuohtanjárga siida	Sperregjerde	Mot Stiikonjárga
Skuohtanjárga siida	Gjeterhytte	Gardevar-stealli

2.3 Distriktets, vintersiidaers og sommersiidaers beite- og driftsforhold

Tamrein lever året rundt på utmarksbeite, hvor den er prisgitt uforutsigbare værforhold og store variasjoner i tilgang og kvalitet av beite mellom sesonger og mellom år. Gjennom de mest kritiske periodene har reinen et stramt energibudsjett, som foruten å forsyne reinen med energi til de basale livsprosessene, skal dekke aktiviteter som beiting, vandring og sprang. Simlene skal i tillegg ha energi til å die kalven gjennom sommer og høst. Reinen er tilpasset et skiftende miljø der beiteopptak og levevis veksler med variasjonene i plantedekket gjennom året. Variasjonen i beiteopptak er tilknyttet sesongmessig appetittregulering, fettlagring og evnen til å utnytte ulike typer for. Variasjonene i levevis er knyttet til reinens trekk mellom ulike beiteområder, både i form av regionale trekk mellom sesongbeiter og lokale trekk innenfor samme beiteområde. På tross av sterke tilpasninger til et skiftende miljø er reinen likevel sårbar for en del miljøforandringer, som eksempelvis fysiske inngrep og forstyrrende aktiviteter.

Retten til å utøve reindrift gir en beiterett «...som omfatter rett til nødvendige årstidsbeiter, dvs. vår, sommer-, høst- og vinterbeiter, herunder flytteleier, kalvingsland og paringsområder», jamfør reindriftsloven § 20.

Reindriften har 8 ulike årstidsbeiter, som kalles; vinter, vårvinter, vår, vårsommer, sommer, høstsommer, høst og høstvinter. Bruken og flyttemønsteret kan variere mye på grunn av uforutsigbare værforhold og beitetilgang.

Som høst- og vinterbeite nytter distriktet og sommersiidaene de sydligste områdene, hvor jordsmonnet er av slik karakter at det gir gode betingelser for lav og andre urtearter, som utgjør reinens viktigste vinterbeite. Videre gjør topografi og nedbørsforhold denne delen av distriktet godt egnet som vinterbeite. I de ytre delene av distriktet fører kystfjellene til mye snø om vinteren. Større snømengder kombinert med veksling mellom kulde og regn fører til at det i disse ytre delene ofte er isdannelse og skare, som hindrer reinen i å nå ned til beiten.

I tørre vintre med gunstige snøforhold har reinen, i tillegg til snaufjellsbeitet, tilgang på beite i bjørkeskog- og furuheier (*vuopmi*).

Vår- og sommerbeitene finnes i de nordvestlige og nordområdene og kystnære delene av distriktet og sommersiidaene. Berggrunnen her gir bedre jordsmonn og derved bedre betingelser for typiske sommerbeiteplanter (gras og urter). I disse områdene følger reinen snøsmeltingen i hele barmarks sesongen. Det vil si at den beiter oppover i terrenget utover sommeren, der det finnes nylig frem smeltet og spirende grønnvegetasjon.

Det må tas forbehold om at beitebruk og driftsmønster for alle beiteområdene kan variere fra år til år som følge av klima og beitesituasjon. Nedenfor beskrives flyttmønsteret og årstidsbeitebruken i et normalår.

2.3.1 Våren

I april starter vanligvis flyttingen den enkelte vintersiida mot vår- og sommerbeite og simlene føder sine kalver. Reinen trekker om våren naturlig mot kysten, hvor det er tilgang til grønnvekster og mindre insektplager. Vårbeite ligger i hovedsak i sommersiidaer. Under vårflyttingen fra vinterbeite til vårbeite bruker vintersiidaer distriktets tradisjonelle fellesflyttvei fra de respektive vinterbeiteområder og fra oppsamlingssteder. Flyttinga følger reinens fart og det legges inn hviledager og beitende vandring. Simlene samler seg i mindre flokker og trekker mot sine kalvingsområder. Det kan variere litt fra år til år, avhengig av klima- og snøforhold.

I år med tidlig snøsmelting velger noen siidaer benytte trailertransport av rein til sommerbeitene i nord, i stedet for å flytte med flokken på tradisjonelt vis. Reinen lastes på distriktets gjerdeanlegg ved parkeringsplassen i Niitomohkki og Liidnebeahccan.

En siidagruppe som har sommerbeite i Magerøya, i forbindelse med vårflytting til sommerbeite, prammer reinen rundt 1. mai over Magerøysundet til Magerøya.

Noen siidaer kan også foreta utskilling av okserein og årskalver om våren ved gjerdeanleggene, og transportere disse til kysten og til sommerbeiteområdene.

2.3.2 Områder for kalving

I mai/juni kalver simlene på vår- og sommerbeiter. Kalvingsområder er tegnet inn på arealbrukskartet. For å unngå tap er det nødvendig at simler og kalv har mest mulig ro under kalvings-, die- og parringsperioden.

Kjerneområdet for kalving er i sommersiidaene. Dette er områder som egner seg meget godt som kalvingsområde. Kalvingsområder for siidaene er særverdi som beiteområde og bør behandles som spesialområde for reindrift.

Kalvingsperioden er fra begynnelsen av mai til juni. I denne perioden er simlene veldig sårbare for forstyrrelser som hundekjøring, friluftaktiviteter o.l. som kan medføre tap av kalv.

Sommersiidaene har følgende beskrivelse med kartfesting for kalvingsområder;

- | | |
|---------------------|---|
| Jáhkenjárga; | Kalvingsområde er i sommerbeite, og de lavereliggende områder på sommerbeite har stor verdi som kalvingsland. |
| Láhtin; | Kalvingsområde er i sommerbeite, og er markert på siidaens arealbrukskartet. |
| Njeaidán; | Kalvingsområde er i sommerbeite, og er avmerket på siidaens arealbrukskart. |
| Máhkarávju; | Kalvingsområde er hele Magerøya. |
| MarBolon; | Kalvingsområde er nord for Ávžejohka på sommerbeite. |

Rávdol;	Kalvings område er i sommerbeite, og er avmerket på siidaens arealbrukskart.
Skáiddeduottar;	Kalvings område er i sommerbeite, og er markert på siidaens arealbrukskartet.
Skuohtanjárga;	Kalvings område er sommerbeite, og områdene er markert på siidaens arealbrukskart.
Vuorji;	Kalvings område er på vårbeite nord for Iešjohka, og er markert på siidaens arealbrukskartet.

2.3.3 Sommeren

Sommeren er vekstsesong og simlene bruker energi til oppfostring av kalvene. Om sommeren på varme dager trekker reinen opp til høyfjellene til luftingsplasser med lite vegetasjon for lufting og for å unngå insekts plage. Luftingsområder er viktige for å holde insekts plagen unna og for å virke avkjølende for reinen. Reinen kan også trekke i andre luftingsområder i terrenget.

Når kalvene er ca. en måned gamle vil flokken trekke lenger ned mot dalene og mot kysten av siidaene. Her vil reinen etter hvert beite oppover i terrenget.

Sommerbeiteområdene for siidaene varierer topografisk. Fra ganske bratt terreng med flere smale dalfører og høye gaiser, der reinen naturlig følger terrenget opp og ned disse trekkleiene for å vekse mellom beiteområder. Ved varme dager vil reinen ofte stå på snøflekker om dagen og beite nedover i terrenget om kvelden når det blir kjøligere. Sommerbeiteområdene består av godt høyfjellsbeite og frodige, lavereliggende områder som gir stor variasjon av beiteplanter for å dekke reinens behov.

Sommersiidaene har en del utfordringer med at rein blir påkjørt om sommeren og om høsten. Etter bilansvarslovens § 10 annet ledd har reineier krav på erstatning når rein er påkjørt av motorvogn. Ved rein påkjørt av ukjent bileier sendes krav til [Trafikkforsikringsforeningen](#). Kravet fremmes til: TFF c/o Crawford & Company AS, Postboks 133, 1300 SANDVIKA, evt. til: tff@crawlco.no.

Er bileier kjent sendes krav direkte til bileierens forsikringsselskap. Skader på bil som må dekkes som følge av reinpåkjørsel medfører ikke bonustap på kaskoforsikringen.

2.3.4 Kalvemerking

I midten av juli/august samler sommersiidaene reinflokkene og merker kalvene i sommersiidaenes egne merke- og slaktegjerdeanleggene. Sommersiidaene samler reinen på sommerbeiteområdene på om lag 600-1000 rein, som drives til gjerdeanlegget for merking. Etter merking slippes reinen på beite igjen.

2.3.5 Høsten

Når det blir kaldere utover sommeren og tidlig om høsten i slutten av august, kombinert med soppmodning, vil reinflokken spre seg mer sørover i området. Om høsten er det slaktesesong og brunsttid for reinen. I september samles reinflokken på nytt og drives til beitehagen i de ulike sommersiidaer. Reinen settes i gjerdeanlegget for uttak av slakterein og merking av gjenværende kalver uten reinmerke, før den slippes ut på beite igjen. To sommersiidaer, Láhtin siida og Vuorji

siida, har ikke infrastruktur til ta ut slakterein om høsten. Uttak av slakterein skjer i anleggene på Niitomohkki og Liidnebeahccan.

Reinen begynner å trekke seg mot høstbeitene i sør. Reinflytting starter sørover til høstbeitet og mot vinterbeiter. Enkelte sommersiidaer trekker seg ned i elvedalen i Iešjohka, mens de resterende beiter på vidda. Høstflyttingen fra Magerøya skjer ved at reinen svømmer over Magerøysundet til fastlandet i september/oktober.

Høstbeitet for distriktet og sommersiidaene er på nordsiden av Iešjohka/Karasjok. Høstbeitegrenser for siidaene på høstbeite nord for Iešjohka er kartfestet. I et internt kartbilag kommer det frem beitegrenser for høstbeitesidaer.

2.3.6 Parringsområder

Brunstperioden varer fra slutten av september til i oktober/november. Brunstperioden kan også variere. Det er viktig for produksjon av kalver at reinen har ro i parrings perioden. Flokken deles i mindre flokker og bukkene danner harem. Det er viktig at flokken får nødvendig ro og ikke blir forstyrret under brunsten.

Sommersiidaene har følgende beskrivelse med kartfesting for parringsområder;

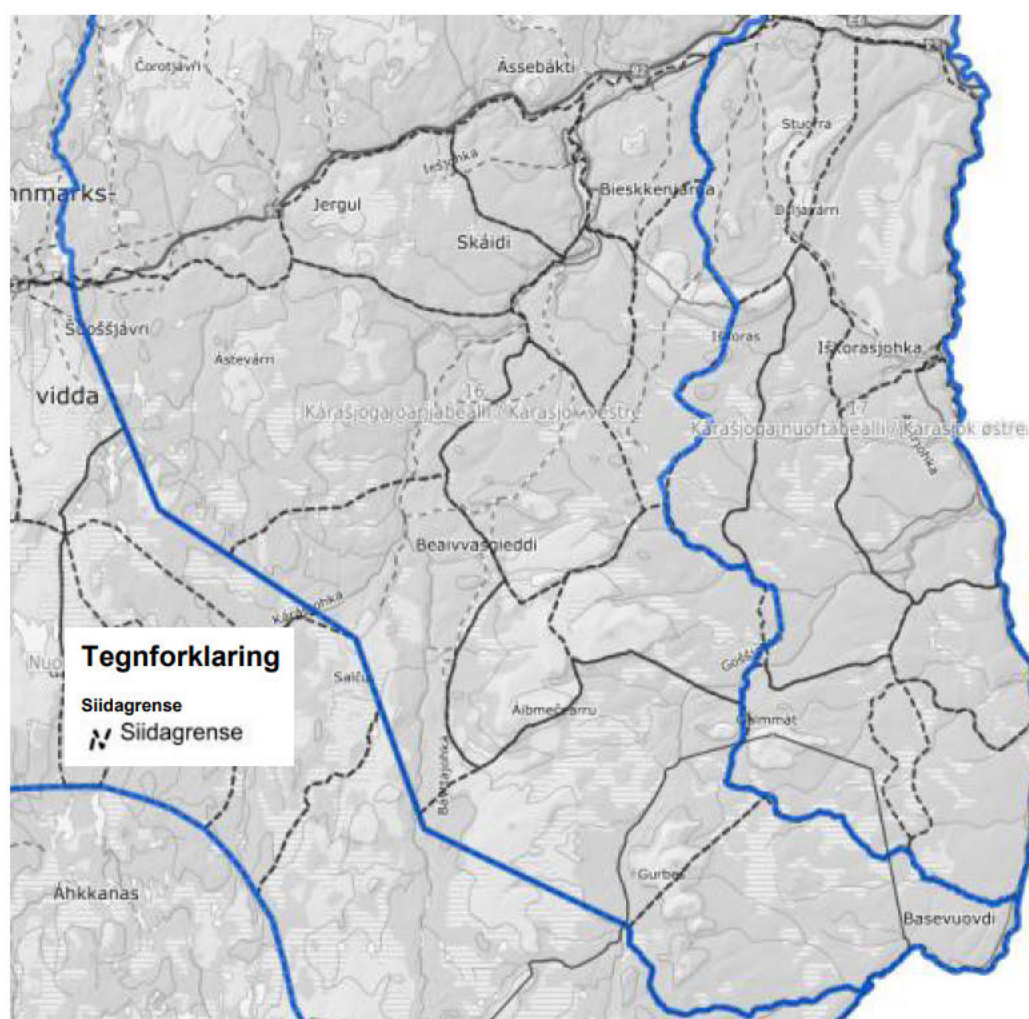
- Jáhkenjárga;** Parringsområder er på høstbeiteområde i Vuoskovuopmi
- Láhtin;** Parringsområder er innenfor siidaens sommerbeiteområde som er avmerket på siidaens arealbrukskart.
- Njeaidán;** Parringsområder er på sommerbeite, og som er avmerket på siidaens arealbrukskart.
- Máhkarávju;** Parringsområder er på høstbeiteområde i Sađevuobmi.
- MarBolon siida;** Hoved parrings områder er siidaens høstbeiteareal som ligger i området øst for Iešjávri.
- Rávdol;** Parrings områder er på høstbeiteområde og mangler nærmere områdeangivelse.
- Skáiddeduottar;** Parrings områder er på sommerbeiteområde som er beskrevet under pkt. 1.3.6
- Skuohtanjárga;** Parrings områder er på høstbeiteområde, som beskrevet i pkt. 1.4.5 og er delvis inngjerdet.
- Vuorji;** Parrings områder er innenfor siidaens sommerbeiteområde.

2.3.7 Vinter

Vinteren er den tøffeste tida for reinen, og distriktets og siidaers minimumsbeiter er vinterbeiter. Om vinteren går reinen i sparebluss, næringsinnholdet i kosten er lavt slik at reinen går i energiunderskudd og forstyrrelser fører til økt aktivitet hos reinen og følgelig høyere energibruk. Distriktet og vintersiidaene er derfor svært sårbar for arealinngrep og forstyrrelser på

vinterbeiteområdet. Beitene her er gode, men endringer i klima har medført at vinterbeitene kan bli vanskelige og låse seg og da blir det nødvendig med tilleggsfôring. Som tilleggsfôr benyttes rundballer, kraftfôr og sanket reinlav (dersom dette er å få tak i). Tilleggsfôring kan også ha positiv effekt, man oppdager rovviltskader fortere og har bedre kontroll over flokken. Utover vinteren, i slutten av februar og begynnelsen av mars samles flokken naturlig på snaufjellområdene og viddene. Dette området fungerer som oppsamlingsområde i påvente av at det blir klart for vårflytting.

Hovedvinterbeitet for reinbeitedistriktet og sommersiidaene er på sørsiden av Iešjohka/Karasjok, og enkelte siidagrupper har vinterbeite på nordsiden av Iešjohka/Karasjok. I slutten av november samler siidaene all rein som er blitt igjen på sommer-/høstbeitet og driver reinen i skillegjerdeanlegget ved Liidnebeahccanvárri og Niitomohkki. Deretter flytter vintersiidaene sine reinflokker til vintersiidaområdene. Om vinteren oppholder reinen seg på vinterbeite mellom Iešjokdalen og Anarjohka i Karasjok kommune, hvor beitegrunlaget er bl.a. reinlav.



Den enkelte vintersiida er står fritt til å opprette særskilte skriftlige beiteavaler med nabosiidaer, og i slike avtaler skal det komme frem tidsperioder for beite for den enkelte siida og hvilke arealer dette gjelder.

Kart over vintersiidaer finnes på NIBIO sine hjemmesider:

https://kilden.nibio.no/?lang=nb&X=7195706.12&Y=275054.87&zoom=0&topic=reindrift&bgLayer=graatone_cache

Det gjøres oppmerksom på at kartene ikke er oppdatert og det vises ikke alle datasett for vintersiidaer på nordsiden av Iešjohka i reinbeitedistrikt 16.

2.3.8 Flytte- og trekkleier i distriktet og sommersiidaen

Flytte- og trekkleiene utgjør livsnervene i distriktet og sommersiidaene og er avgjørende for migrasjonen mellom forskjellige beiteområder. Alle flytteleiene og trekkleiene er markert i reindriftskartet. Distriktet, sommersiidaene og vintersiidaene har egne interne regler for opphold i flytteleiene, og når siidaene skal være i sine respektive vinterbeiter etter hovedskilling, hvor mange døgn siidaene kan oppholde seg på flytteleien, og sist hvor flyttingen skal skje. Mer detaljert om interne regler for flytting, kommer frem i distriktets og siidaenes bruksregler.

Flytteleier er gitt et særskilt vern i reindriftslovens § 22 hvor det bestemt at:

§ 22 Flytteleier

«Reindriftsutøvere har adgang til fritt og uhindret å drive og forflytte rein i de deler av reinbeiteområdet hvor reinen lovlig kan ferdes og adgang tilflytting med rein etter tradisjonelle flytteleier. Med tilflyttvei regnes også faste inn- og avlastningsplasser for transport av reinen.

Reindriftens flytteleier må ikke stenges, men Kongen kan samtykke i omlegging av flytteleier og i åpning av nye flytteleier når berettigede interesser gir grunn til det. Eventuell skade som følge av omlegging av flytteleier eller åpning av ny flytteleier erstattes etter avgjørelse ved jordskifteretten. Kongen kan bestemme at også fastleggingen i detalj av den nye flytteleien skal overlates til skjønnets»

Ulike arealinngrep i distriktet, særlig kV 420 kan vanskeliggjøre og skape utfordringer for flyttingen mellom sesongbeitene. Dette inngrepet kan skape en del utfordringer i form av ekstragjeting.

Reinens vandring etter trekkleier er svært sårbare for ytre påvirkninger. Det er viktig at disse trekkleiene ikke blir blokkert. Utbyggingstiltak plassert på og ved trekkleier kan skape barriereeffekt og fragmentere reinbeitelandet slik at ubebygde og uforstyrrede områder ikke kan benyttes.

Særlig vil trange dalfører fungere som flaskehalser for rein som skal opp og ned til beiteområder. Disse dalførene er ofte eneste passasje mellom beiteområdene og en forhindring på et slikt område vil påvirke reinens trekkmuligheter.

Distriktet har to hoved flyttinger i løpet av året, om våren fra vinterbeite til vår- og sommerbeite, og om høsten, fra sommer- høstbeite til vinterbeite.

Kart over flytteleier og trekkleier finnes på NIBIO sine hjemmesider:

https://kilden.nibio.no/?lang=nb&X=7195706.12&Y=275054.87&zoom=0&topic=reindrift&bgLayer=graatone_cache

Det gjøres oppmerksom på at kartene ikke er oppdatert og det ikke vises alle kartlag for flytteleier i reinbeitedistrikt 16.

2.4 Slakting og kjøttproduksjon

Hoved slaktingen skjer i sommersiidaområder egne anlegg rundt septembermåned. 2 sommersiidaer har hovedslakting i november i slakteanlegget ved Liidnebeahccan og Niitomohkki.

2.5 Øvre reintall og produksjon

Distriktets øvre reintall er fastsatt til 23150 rein i vårflokk av Reindrifststyret i sak RS 72/11.

Sommersiidaenes reintall er fastsatt i samme vedtak og er som følger:

Jáhkenjárga	1.550 rein
Láhtin	1.750 rein
Máhkarávju ja Stiikonjárga	3.500 rein
MarBolon	2.600 rein
Njeaiddán	2.050 rein
Rávdol	1.400 rein
Skáiddeduottar	4.100 rein
Skuohtanjárga	4.100 rein
Vuorji	2.100 rein

Tabellen under viser utvikling i slaktekvantum i tonn og reintall for de siste fem årene (siste for 2018/2019 er ukorrigerte tall) for distriktet inkl. sommersiidaene. Tall på sommersiidanivå finnes i ressursregnskapet under følgende lenke: <https://www.landbruksdirektoratet.no/no/reindriften/for-siidaandeler/publikasjoner>.

Driftsår	2014/15	2015/16	2016/17	2017/18	2018/19
Slaktekvantum (tonn)	5.9	7.0	7.0	5.7	8.2
Reintall pr. 31.mars	23154	22428	22608	22924	23640

Slakteuttaket varierer fra år til år. Dette kan ha sammenheng med kalvetilgangen i sommersiidaene, og det kan skyldes en høy rovviltstamme og økt tap til rovvilt. De siste årene har flokks sammensetningen holdt seg stabil med en simleandel på ca. 79 %, og distriktet slakter for det meste kalv.

2.6 Sysselsetting og verdiskapning i distriktet og sommersiidaer

Reinbeitedistriktets reineiere driver og eier eller er medeiere til følgende bedrifter:

- Graveniid AS
- Arne Graven AS
- Inger Anne Mienna
- Rávdol Design
- Vuorjirein AS
- Boazorusttet SA
- Skodi Rein AS
- Ravdol reindeerherding
- KB siida
- SápmiKo AS
- Buljo-Anti konsuleantabálvalusat

Det er ikke utarbeidet en oversikt over hvor mye penger distriktet og sommersiidaene setter igjen i de forskjellige forretninger og bedrifter i kommunene. Utifra det man vet, investerer reineiere i distriktet og sommersiidaene hvert år nye kjøretøy/maskiner til bruk i reindriften og annet driftmessige utstyr. Det kjøpes i tillegg inn drivstoff til kjøretøyene og samt varekjøp.

2.7 Jakt, fangst og fiske i distriktet og sommersiidaer

Distriktets og sommersiidaenes reineiere har ut ifra gammel tradisjon alltid høstet av naturen. Reindriftslovens § 26 gir rett til å drive jakt, fangst og fiske i Finnmarkseiendommen. For jakt, fangst og fiske som drives etter bestemmelsene til denne paragrafen, skal det ikke betales leie eller kortavgift.

2.8 Motorisert ferdsel

Reindriftnæringas tillatelse til bruk av motorisert kjøretøy i utmark er hjemlet i unntaksbestemmelsene i motorferdselloven og i reindriftslovens § 23.

Bruk av terrenggående kjøretøy på barmark medfører kjørespor i terrenget og erosjon av humuslaget, og distriktet og sommersiidaene er klar over at det oppstår tap av beiteland. Bruken av

terrengkjøretøy begrenses derfor til det som er strengt nødvendige nytteformål. Distriktet og sommersiidaene er avhengig av motoriserte hjelpemidler i forbindelse med forflytning, gjeting, tilsyn, flytting, samling og matauke, samt i forbindelse med transport av utstyr.

Motorisert ferdsel på våren vil kunne skape store utfordringer for reindriftnæringen med omfattende tap av rein pga. unødig forstyrrelser i kalvings områder. Langs alle scooterløyper som går gjennom viktige reinbeiteområder må det settes opp informasjonsskilter som viser fare for rein langs løypa. Motorisert ferdsel på barmark skal kun tillates i næringsformål.

Distriktet opplever en økende aktivitet ved militærøvelser, annen flytrafikk og helikopter aktiviteter der det flys forholdsvis lavt over terrenget. Dette skaper store forstyrrelser for rein på beite. Myndigheter må innskrenke og forby lavflyging i lovlig reinbeiteområder og samtidig informere flypersonell om reindriftnæringen og om rein på beite, samt det dyrevelferdsmessige utfordringer ved lavflyging.

I forbindelse med utøvelse av gjeting er det umulig å lage oversikt over traseer på forhånd da dette vil bli så upresist og vil variere fra år til år. Det anmodes om å se til beitebruken.

Distriktets og sommersiidaers hoved traseer til transport til faste installasjoner er derimot bestemte traseer og kan sees på følgende lenke:

https://kilden.nibio.no/?X=7845977.97&Y=879916.34&zoom=5.24818010278329&lang=nb&topic=reindrift&bgLayer=graatone_cache&catalogNodes=172,680,169&layers=reindrift_reinbeitedistriktgrenser,reindrift_distriknavn,reindrift_transport&layers_opacity=0.75,0.75,0.75 . Kartet viser ikke i detalj, men alle faste kjøretraseer i distriktet og sommersiidaene. Alle distriktets og sommersiidaenes reieiere kan nytte seg av disse traseene året rundt.

For ekstrahjelp som ikke er distriktets eller siidaenes reieiere, skal distriktsstyret eller sommersiidastyret ha utstedt kjøretillatelse.

3 ROVVILT I DISTRIKTET OG SIIDAER

Rovdyrproblematikk og arealinngrep må ses på i sammenheng, da disse to faktorene i stor grad bidrar til å innskrenke reindriftnæringens driftsbetingelser. De siste tiårene har økningen av rovviltbestandene i Norge hatt stor negativ innvirkning på reindriften. Stortinget har fastslått at det skal være et mål å sikre overlevelsen til alle de store rovviltartene i norsk natur, men samtidig er det også vedtatt at det skal sikres beitebruk i de deler av landet der det er rovvilt. Dette skaper selvfølgelig konflikter mellom rovvilt og reindrift da rovviltet jager, dreper og spiser rein. I de senere årene har tapene til rovvilt i distriktet og sommersiidaene ligget på et uakseptabelt høyt nivå. Det er en stor utfordring for reindriftnæringa og ansvarlige myndigheter å finne løsninger som reduserer tapene, og som sikrer en opprettholdelse av den tradisjonelle reindriften.

Rovvilt som jerv, gaupe og kongeørn tar en stor del av reinen som blir borte i løpet av et driftsår, og særlig under kalvingsperioden.

Det er svært vanskelig å dokumentere rovdyrtap, omtrent umulig, da et kadaver kan være oppspist av kråke og ravn i løpet av noen timer, eller de kan være bortgjemte og vanskelige å finne.

I tillegg til direkte tap av rein til rovvilt, forstyrrer rovvilt reinen slik at reinen er urolig på beite, vandrer mye og unnviker store deler av distriktet og sommersiidaene, særlig frodige dalområder som fungerer som habitat for rovviltet. Dette skaper merarbeid for reineieren og produksjonstap. I tillegg kan det være psykisk belastende å se rein bli skadet og drept av rovvilt. Tradisjonelt er jerven en betydelig skadegjører i distriktet og sommersiidaene, men alle rovviltarter forekommer, og i de siste årene har det vært knyttet størst utfordringer til tap av rein til ørn.

Distriktet og sommersiidaene er delt i to ulike typer forvaltningsområder for rovvilt:

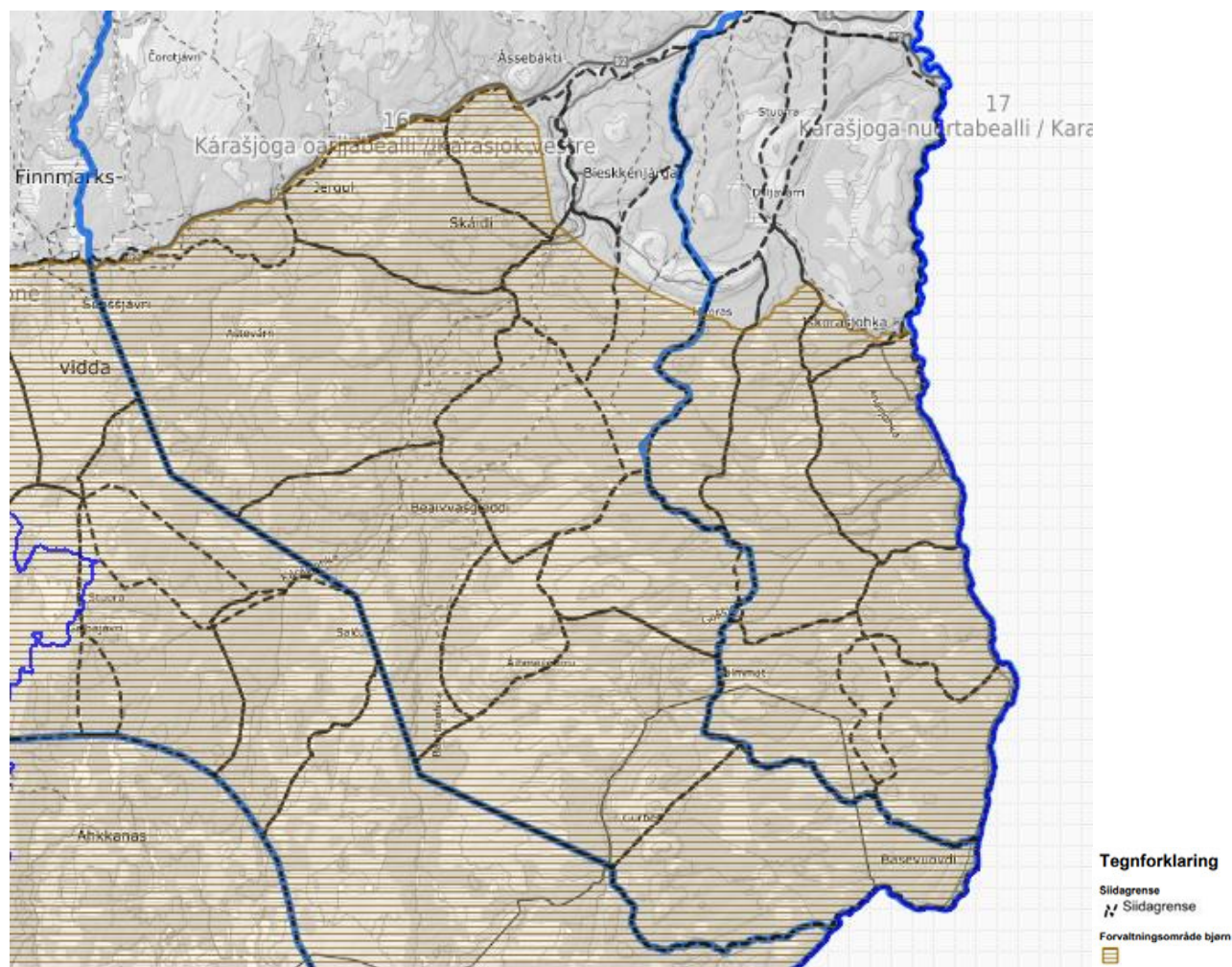
- A-område: Viktig område/unglingsområde for å nå bestandsmålsettingene for rovvilt. Virkemidler er tyngre forebyggende tiltak og kvotejakt.
- B-område: Beitedyra har prioritet. Virkemidler er lisensfelling, kvotejakt, skadefelling og eventuelt hi uttak.

Forvaltningsplan for rovvilt i region 8 finnes under følgende lenke:

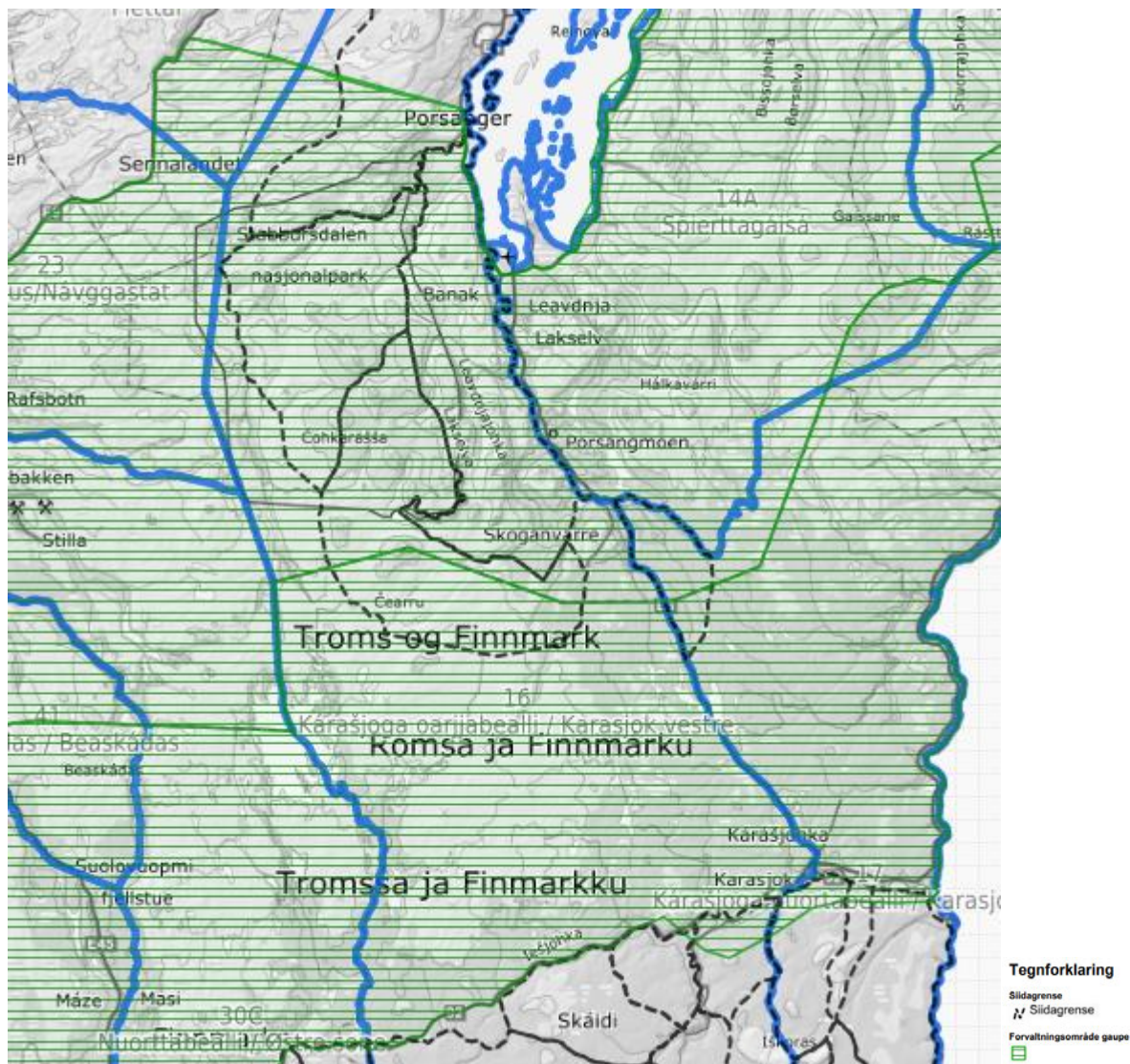
<https://www.fylkesmannen.no/contentassets/7a9b3470da58437dac9160b1253bb2cd/forvaltningsplan-for-rovvilt-i-region-8.pdf>.

Distriktets og sommersiidaenes vinterbeiteområdet sør for Iešjohka, er i A-område for bjørn. A-området i Karasjok er endret noe nær Karasjok tettsted, rovviltneimnda mener grensen nå opprettholder de viktigste områdene for bjørn, samtidig som A-området er lagt utenfor tettbebyggelse.

Orohatplána Distriktsplan



Deler av vår- og høstbeiteområdet til distriktet, vinterbeiter for Njeiddán siida og Rávdol siida er i A-område for jerv, og deler av Vuorji sommersiidas sommerbeiteområder og deler av Báhkilskáiddi siidas vinterbeiter er i A-område.



Kongeørn og havørn er ikke omfattet av forvaltningsområdene, selvom sommersiidaene har betydelige tap til ørn. Distriktet og sommersiidaer har også tap til andre rovvilt og betydelige rovviltskader på rein. Dette viser at forvaltningsregimet så langt ikke har medført noen store endringer i rovviltsituasjonen.

Distriktet og sommersiidaene totalt har store kalvetap, 37%, gjennom hele drifts året. Kalveprosenten (fødte kalver), er på 87%. Dette indikerer at det er god kondisjon i simleflokken, da fødselsprosenten er så høy. Merket kalv oppgis å være 70 %. Dette vil si at kalvetap mellom fødsel (i mai) og merking (i juli) er på 17 %. Distriktet og sommersiidaene hadde hatt potensial til økt kjøttproduksjon, dersom det ikke hadde vært mye rovvilttap. Distriktet og sommersiidaene slakter for det meste kalver, se pkt. 2.5.

Tap av voksne dyr oppgis å være 12 %. Total prosentvis tap i distriktet er 42 %, og er urovekkende høyt. Distriktet fikk erstattet 14 % av omsøkte rovdrytapene som ble meldt inn i 2018/2019.

Nedenfor er satt opp en oversikt over rovviltsituasjonen på de forskjellige artene i distriktet.

Ørn

Både havørn og kongeørn finnes i hele distriktet og i sommersiidaene. Det finnes både stasjonære, hekkende par, ungfugler og andre streiførner. Årlig dokumenteres rein drept av ørn, og særlig under kalvingsperioden er ørna en formidabel skadegjører.

Reineiere i distriktet og sommersiidaene observerer at havørn tar kalver, men myndigheter tar observasjonene på alvor, da det ikke finnes dokumentasjon og forskning på dette.

Ørna dreper mange kalver i løpet av kalvingsperioden, og dette er et stort problem for distriktet og sommersiidaene. Uten omfattende gjeting og ekstra overvåkning denne perioden, ville tapene blitt enda større. Myndighetene må ta dette problemet på høyst alvor og finne tiltak som begrenser skadene.

Det er nærliggende å anta at en stor del av det tidlige kalvetapet skyldes kongeørn.

Tross dette, ble i 2018/2019 kun 43 % erstattet, som drept av kongeørn.

Gaupe

Gaupa finnes i hele distriktet og sommersiidaene, og distriktet og sommersiidaene opplever at det er størst tap på høst- og vinterstid når reinen trekker ned i skogsbeltet. Distriktet ønsker skadefelling på gaupe på høst- og vinterstid for å begrense skader, men det er ingen mulighet for skadefelling, da store deler av høstbeitet er innenfor prioritert område for gaupe. Dette skaper store problemer for reindriften, da forskning viser at gaupas hoved føde i Nord-Norge er rein. Av det totale dokumenterte tapet av rein tatt av rovvilt utbetales i 2018/19, 24 % som gaupedrept. I region 8 er det et mål om 10 ynglinger av gaupe, når man beregner at det er ca. 6.14 gauper pr. familiegruppe i nordlige reinbeiteområder Ut fra Rovbase er det ikke gjort observasjoner av gaupe innenfor A-området i distriktet, men det er dokumentert at 4 rein som er drept av gaupe.

Ulv

Det finnes normalt ikke ulv i distriktet og sommersiidaene, det hender at streifende individer dukker opp, som i driftsåret 2018/2019. I driftsåret 2018/2019 ble det dokumentert drept 15 rein i distriktets og sommersiidaers høst- og vinterbeiteområder. Det observert 2 ulver i nabodistriktet og dokumentert til sammen 41 rein som drept/skadet av ulv. Av det totale dokumenterte tapet av rein tatt av rovvilt utbetales i 2018/19, 5 % som ulvedrept.

Bjørn

Distriktet og sommersiidaen har hatt lite besøk av bjørn, men i de siste årene har det forekommet bjørner i vinterbeiteområdene. Det er gjort 6 observasjoner av bjørn og 5 ynglinger i distriktets og sommersiidaers vinterbeiteområder. 2 rein er dokumentert drept av bjørn. Det er knyttet spenning om omfattende bjørneskader til rein vil bli en ny trend i fremtiden. Av det totale dokumenterte tapet av rein tatt av rovvilt utbetales i 2018/19, 0,7 % som bjørnedrept.

Sommersiidaene foretar skilling og uttak av slaktedyr i Liidnebeahccan og Niitomohkki gjerdeanlegger. Etter arbeid i gjerdeanleggene flytter siidaene mot vinterbeiter og som oftest stoppes flokkene for beite etter kryssing av Iešjohka og i Báhkilvárri områder. I år med lite snø,

som i 2020, er fortsatt bjørnen våken når flyttes mot vinterbeitene. Det ble den 7. november 2020 gjort sporobservasjoner av bjørn i Báhkilskáidiområdet, som ikke langt unna Báhkilvárri. Statens naturoppsyn ble kontaktet. Det meldes også at vintersiidaen som har rein i Báhkilskáidi området, plages mye av bjørn. Påkjønning av bjørn er i området hvor rein skal beite og ettervirkningene er katastrofale både for rein og for siidaen, se ellers pkt. 2.3.7.

Jerv

Jerven har sine kjerneområder i distriktet og sommersiidaer, særlig i høst- og vinterbeiter. Jervestammen vokste seg sterkt på 2000 - tallet og har holdt seg på et høyt nivå de siste årene. Det er årlig svært store skader etter jerv. Jerven tar i større grad reinkalver enn voksen rein, men utover høsten og vinteren så tar jerven også voksne rein. Det er regelmessige ynglinger av jerv i hele distriktet. Særlig store tap i enkelte beiteområder kan ha sammenheng med ynglinger av jerv.

Jervesonen og gaupesonen er nesten sammenfallende med gaupesona innenfor distriktet og sommersiidaene. Jervesonen er noe mindre enn gaupesonen. Store deler av høstbeiter er A-område for jerv. Distriktet anmoder om større uttak av jerv på høst- og vinterbeiter.

I region 8 er det et mål om 10 ynglinger av jerv.

Omregningsfaktor for jerv er ca 6.42 pr registrerte jervekull. Ut fra Rovbase er det i 2018/2019 observert 7 jerv og 7 rein ble dokumentert drept i distriktet og sommersiidaers høst- og vinterbeiter. Ut fra det, kan man estimere hvor mange jerver som finnes innenfor området.

Tross dette, ble 26,9 % av distriktets omsøkt jervetap, erstattet.

Tiltak foreslått av distriktet og sommersiidaer

Det er svært vanskelig å få skadefellingstillatelse på A-område, noe distriktet og sommersiidaene opplever som en stor utfordring. I tillegg fins det altfor mye rovvilt i B-området, hvor reinen som beitedyr skal være prioritert. Forvaltningsgrensene må revideres etter rovdyras naturlige habitat og forvaltningen må i større grad gi skadefelling på alle områder der rovvilt blir en trussel.

Skadefelling på ørn må også vurderes, særlig i kalvings land. Distriktet og sommersiidaene forutsetter at rovviltneymnda jobber videre med å øke kunnskapsnivået på ørn, og at en får en mer målrettet forvaltning av ørn. Det er ønskelig med registreringer og bestandsmål på kongeørn. Havørn er også et problem for mange reinbeitedistriktet og sommersiidaene, spesielt i kalvingsperioden. Det bekymrer distriktet og sommersiidaene mye at ørnestammen ser ut til å ha vokst ukontrollert.

4 sommersiidaer har kalvings områder i A-områder. Det må derfor jobbes for å forvaltningsområdene justert slik at A områdene tas ut av kalvings områdene til de 4 sommersiidaene.

Jakt etter rovvilt er tidkrevende og setter store krav til jegerne, som ofte må jakte i mørket. Det bør gjennom politiske og forvaltningsmessige kanaler utvikles raske og gode rutiner for jakt og skadefelling med gode økonomiske virkemidler, og saksbehandlingen må være enkel og effektiv. Fra grunneierhold bør det tilrettelegges for en rasjonell og effektiv jakt slik at eiendomsgrenser ikke setter barrierer for jakta.

Reineiere må selv frakte rovdrydrept rein til SNO for stadfestelse. Det betyr at ett rovdyr da vil ta en ny rein da det som allerede er tatt er fraktet bort. Rovviltforvaltningen må her finne løsning på hvordan en skal få dokumentert dette, uten å måtte handle på en slik måte at flere rein blir tatt mens en venter på vurderingen fra SNO. Det er viktig at det avsettes ressurser til dokumentering og registrering av både rovvilt og tap.

Av tapsforebyggende tiltak som noen sommersiidaene har omsøkt og har fått tildelt midler til, er ekstraordinært tilsyn med tilleggsføring. Dette hjelper til dels, og er en ordning som bør videreføres.

Informasjon om rovviltskader, om jakt og fellingstillatelser m.m. finnes til enhver tid oppdatert på www.rovviltportalen.no og rovbase.

4 INNGREP OG FORSTYRRELSER I DISTRIKTET OG SIIDAER

Ulike inngrep i distriktet og sommersiidaene de siste 20 årene har ført til en vesentlig forringelse av beiteområdene og flytte- og trekkleiene i distriktet og sommersiidaene. Dette gjelder i hovedsak hyttebygging, kraftlinjer, tunneller og veitbygginger.

Arealvern er den mest arbeidskrevende del av distriktets og sommersiidaers administrative virksomhet. Distriktet og sommersiidaene opplever det som frustrerende at kommunene behandler de fleste arealsakene én for én, uten å ta hensyn til de samlede konsekvensene for reindriften og uten å ha en helhetlig plan for reindriften. En annen utfordring er kommunenes utstrakte bruk av dispensasjoner fra vedtatte planer og lovverk, særlig når det gjelder bygging av hytter og motorferdsel i utmark. Distriktet anmoder FeFo som grunneier og det offentlige om å sette større krav til arealplanlegging som sikrer en bærekraftig reindrift.

Under har vi kommentert de inngrepene og forstyrrelsene som vi opplever som de mest negative for reindriften.

4.1 Fritidsbebyggelse

Reinbeitedistriktet og sommersiidaene er i utgangspunktet imot at det oppføres hytter eller gammer ved aktiviteter som planlegges. Reindriften har selv iverksatt klare krav til reineiere med å bygge gjeterhytter i et fellesområde og dermed unngå spredt hyttebygging. Derfor vil distriktet og sommersiidaene i utgangspunkt stille seg negativt til å bygge hytter inne i reinbeiteområder som vil tiltrekke seg flere folk og som medfører økt ferdsel i reinbeiteområder.

Etablering av hyttefelt har bidratt til tap av beitearealer og økt ferdsel og forstyrrelser. Reinen, særlig simler med kalv, unnviker slike områder.

Innenfor distriktets og sommersiidaers grenser finnes det både spredt bebyggelse av fritidshytter og regulert hyttefelter, i de ulike kommuner som omfattes av distriktet og sommersiidaer.

Distriktet og sommersiidaer har merket seg at små gamle fritidshytter er blitt betydelig utvidet/ombygget uten at distriktet og sommersiidaene har fått uttale seg i utbyggingssaken. De større hyttene har medført en økning av ferdsel i områder og da særlig motorisert ferdsel. Distriktet

og sommersiidaene har ikke oversikten om det foreligger tillatelse fra kommunene til utvidelser eller ombygginger. Kommunene bør føre en bedre kontroll av hva som bygges i utmark utenom allfarvei.

Ellers finnes det et stort antall nedlagte og brakke eiendommer som ikke har vært bebodd på lang tid. Dette gjelder innenfor distriktets og sommersiidaer beiteområder som omfatter kommuner både i kysten og innlandet. Distriktsstyret og sommersiidastyrene har registrert en klar tendens der folk bosatt i Sør-Norge, nå søker om bruksendring slik at de får gjenoppta familiens nedlagte hus og oppgradere huset til bruk som fritidsbolig/hytte. Bare i løpet av de siste årene er det stadig flere nedlagte gårder /bolighus blitt omdisponert til fritidshytter. Dette medfører økt menneskelig aktiviteter i de fra tidligere nedlagte gårder og bolighus, og dette vil igjen skape omfattende forstyrrelser av den daglige reindriften i området.

De statlige og kommunale myndigheter bør være meget restriktive med å tillate bruksendringer av slike nedlagte eiendommer. Bruksendringer til fritidsformål vil på sikt kunne skape store forstyrrelser for reindriftsnæringen i form av menneskelig aktiviteter i nærområdene til fritidshytter som er lokalisert innenfor reinbeiteområder.

Omdisponeringen og utbyggingen av hytteområder går ut over reindriften ved at beitearealene blir redusert og gjenværende arealer blir mindre attraktive som oppholdssted for rein. Ved fremtidig planlegging av hyttebebyggelse må eksisterende bebygde områder tas med i den betraktningen. Hvis det skal bygges flere fritidsbygg må de bygges i eksisterende bebygde områder for å unngå punktering av beiteområder og i regulerte hytteområder.

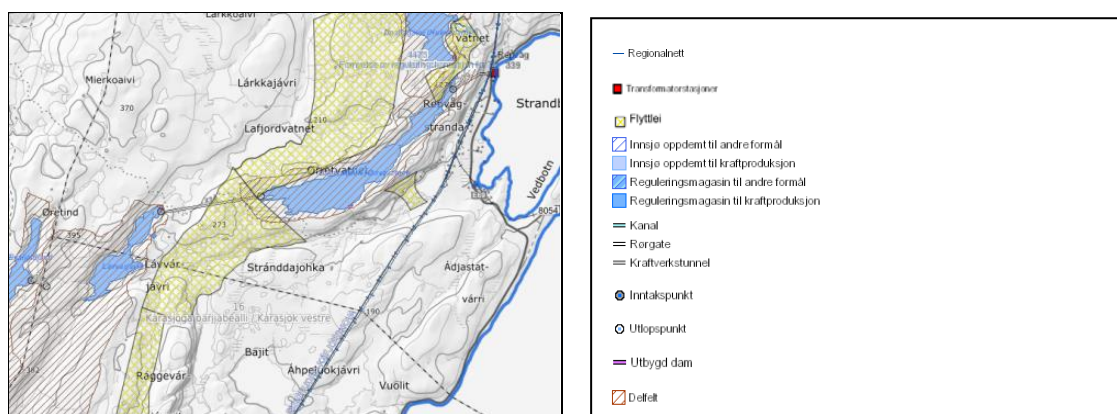
Det fins en egen veileder for fritidsbebyggelse. Planmyndighet anmodes å bruke denne veilederen. Denne veilederen finnes på:

<https://www.regjeringen.no/globalassets/upload/kilde/md/bro/2005/0063/ddd/pdfv/266942-t-1450.pdf>

4.2 Vannkraft

Problemet med småkraftverk er at det ofte blir opparbeidet veier til kraftverkene slik at store beiteområder blir lett tilgjengelig for allmenheten, med økt ferdsel, forstyrrelser og trafikk som resultat. Veiene opp til kraftverk må stenges for allmennheten.

Et annet problem med kraftverk er de stenger av trange dalfører som fungerer som flaskehals for rein som skal opp og ned til beiteområder. Disse dalførene er ofte eneste passasje mellom beiteområdene og en forhindring på et slikt område vil påvirke reinens trekkmuligheter. Kraftør må derfor graves ned i terrenget.



Figur 1 Kartutsnittet viser kraftproduksjon og flyttelei i Skuohtanjárga siidas sommerbeiteområder.

Forskning på regionale effekter av vannkraftutbygginger viser at rein reduserer bruk av beiteområder innen 2,5 – 5 km fra kraftlinjer, veier, demninger, kraftstasjoner og andre inngrep som en følge av vannkraftutbygginger. Studier før og etter vannkraftutbygging har vist at det ofte er de lavereliggende og gode beiteområdene som demmes ned eller blir avskåret fra beitebruk.

Regulerte vann har ofte usikker is med store sprekkdannelser om vinteren. I enkelte områder har dette medført store konsekvenser for reindriften. Det er med stor sannsynlighet at rein vil falle ned i sprekker, spesielt i snødekte sprekker.

4.3 Vindkraft

Det er foreløpig ikke blitt bygd vindkraftverk hverken i distriktet eller i sommersiidaene, men det er under planlegging. Vindkraftverk vil ha enorme negative konsekvenser for reindriften i distriktet og sommersiidaene. Distriktet og sommersiidaene må trekkes tidlig inn i utbyggingsprosesser.

Hovedkonklusjonen til forskere er et man i dag vet for lite om hvordan en større vindpark vil påvirke reindriften. De få studiene som er gjennomført støtter en hypotese om at vindparker har liten eller ingen negativ påvirkning på rein. Det er påpekt at i de gjennomførte studier er begrenset ved at de kun ser på effekter av dyr i innhengning og studier som består av overflatiske billedstudier eller at det gjelder andre studier som går andre dyrearter.

Det bør igangsettes omfattende biologiske og sosialøkonomiske studier for mer nøyaktige estimerte effektene av større vindparker i Norge på tamrein og reindrift. Slike studier bør også se spesifikt på virkninger av avbøtende tiltak for å finne ut om disse faktisk kan eliminere eller redusere mulige negative effekter.

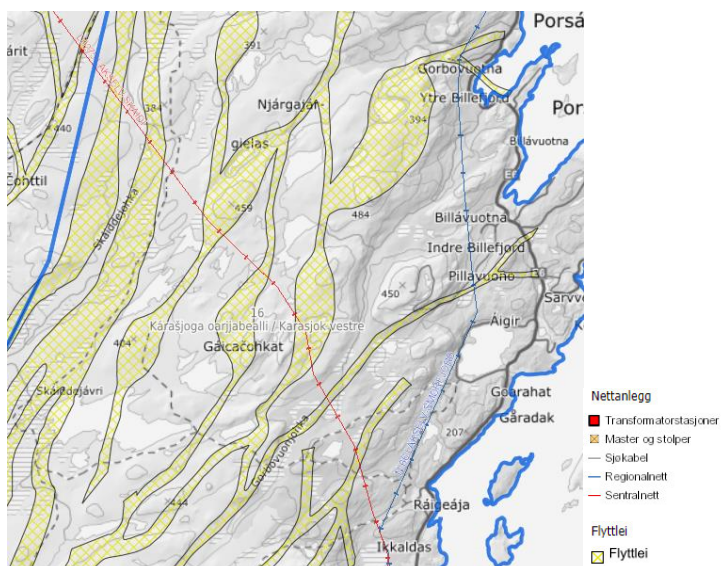
Etter distriktets og sommersiidaers vurdering tilsier føre-var-prinsippet at det ikke gis konsesjon til de ulike fremtidige planlagte vindpark.

Det fins en egen rapport om vindkraft og reindrift. Distriktet og sommersiidaene anmoder å bruke denne rapporten. Denne rapporten finnes på:

http://publikasjoner.nve.no/oppdragsrapportA/2004/oppdragsrapportA2004_10.pdf

4.4 Kraftlinje

Gjennom distriktet og sommersiidaer går det mange kraftlinjer. Statnett SF står som ansvarlig for stamlinjenettet. I forbindelse med utbygging av vindkraftverk langs Finnmarkskysten har Statnett SF vurdert å bygge en ny overføringslinje på 420 kV fra Skáidi via Lakselv til Adamselv. Distriktet og sommersiidaene mener at linjen vil ha negative konsekvenser for reindriften. Kraftlinjen vil krysse distriktets og sommersiidaers flytteleier. Distriktet og sommersiidaer har vært nødt til å engasjere en advokat til saken.



Figur 2 Kartutsnittet viser sentralnettet som er planlagt oppgradert til kV 420 og flytteleier til rbd. 16.

Forskning på regionale effekter av kraftlinjer viser at reinen reduserer bruken av områder innen 2 - 4 km fra kraftlinjen med 40-80%. Innenfor disse intervallene varierer graden av unnvikelse med størrelse på linjen, årstid og plassering av kraftlinjen. Kraftlinjer plassert i daler, under skrenter eller i skog har mindre effekt på reinen enn kraftlinjer plassert i åpent landskap. Hvordan størrelsen på mastene påvirker reinen, finnes ikke noen forskningsresultater på per i dag, men det antas ofte at linjer under 66 kV og telefonlinjer ikke har spesielt stor effekt. Unnvikelse fra kraftlinjer har vist seg å være større fra kraftlinjer i kombinasjon med andre inngrep eller trafikk sammenlignet med alene.

Studier av reinens bruk før og etter utbygging av kraftlinjer har tydelig vist at reinen reduserer bruken av tidligere brukte områder når disse områder havner nær kraftlinjer. Forskning gjort ved UiT Tromsø viser at reinen (og andre dyr) ser noe vi mennesker ikke ser. Reinen har svært sensitive øyne som hjelper bl.a. å se bedre i tussemørket. Synet til reinen benytter seg av ultrafiolett lys, såkalt kortbølge lys, som vi mennesker ikke ser. I forskningen vises det til knitrelyder som kraftlinjer lager, som kalles Corona-støy. Reinen opplever denne med sitt sensitive syn at de ser lange linjer og store konstruksjoner med knitrende lys som strekker seg over tundraen og som fører til at reinen blir redd. Det ultrafiolette lyset som snøen på bakken reflekterer, gir en forsterket opplevelse om vinteren.

Kraftlinjer og transformatorstasjoner med arbeidshytter har behov for vedlikehold mv. reinbeitedistriktet og sommersiidaene erfarer at slike arbeidshytter benyttes som base av tilsatte for utstrakt motorisert ferdsel under jakt og annet fritidsformål i tillegg til ordinært vedlikehold.

Feltarbeid eller annen form for menneskelig aktivitet må spesielt forbys om våren i kalvings områder og om høsten i parrings områder for rein.

4.5 Mineralutvinning

Det foregår ikke omfattende mineralutvinning i distriktet og sommersiidaer bortsett fra noen grustak -og pukkverk. Gruvedrift og reindrift går ikke sammen og distriktet og sommersiidaer er derfor imot enhver form for mineralutvinning.

Muting og gruvevirksomhet er et stort inngrep på beiteområdene som er av en slik karakter at det er en trussel på reindriften eksistens i de berørte beiteområdene. Reindriftnæringen har benyttet disse områdene som tradisjonelle reinbeiter fra gammel av, og har derfor rettigheter som er etablert gjennom alders tids bruk, og kan ikke innskrenkes uten at det gjennomføres avbøtende tiltak eller ytes erstatning etter Grl. § 105. I flg. reindriftenloven er enkelte areal typer særlig beskyttet blant annet kalvings land og flytteleier mv.

4.6 Nydyrking

Reinbeitedistriktet og sommersiidaene har i dag rett til å utøve reindrift i fjellet og annen utmarksstrekning. For reindriften er nydyrking av areal et inngrep som reduserer og deler opp beiteland. Det kan føre til en forverret driftssituasjon med konflikter som følge av at reinen trekker inn på dyrkede arealer. Beitende rein på vårspirende innmark kan bli en høyst uønsket problemstilling.

I distriktet og sommersiidaene er det en del gårdsbruk og en spredt bosetning, som i hovedsak er bygd i kystsonen. Denne utbyggingen har ikke vært konfliktyllet i forhold til reindrift, siden etableringen hovedsakelig er lokalisert i randsonen av distriktet og sjøen.

Inngjerding av oppdyrket mark er det mest brukte tiltak for å dempe konflikt som følge av rein på innmark. Det er mulig å søke om tilskudd, jf. «Forskrift om tilskudd til konfliktforebyggende tiltak i forhold mellom reindrift og annen part». Formålet med tilskuddet er å bidra til konfliktforebyggende tiltak mellom reindrift og annen part, f.eks. landbruk. Distriktet og sommersiidaer stiller seg positiv til slike tiltak.

4.7 Ferdsl og friluftsliv

Distriktet og sommersiidaene registrerer at høy levestandard og mye fritid til disposisjon, har i senere år medført økt press på utmarksarealene som tidligere var ukjent og som klart går utover reindriften bruk av nødvendige beitearealer. På grunn av sin beliggenhet og sine omgivelser, er distriktet og sommersiidaer et populært mål for jegere, fiskere og turfolk. Det er merket opp faste turstier i fjellet, og det er veldig populært med toppturer spesielt på sommerstid. Det er stadig etterspørsel etter treningsområder for jakthunder, som lett kan komme i konflikt med reindriften. Alt utmarksareal i distriktet og sommersiidaer er beiteområde for rein. Det meste av jakta i distriktet og sommersiidaer foregår med løshund. Det er svært viktig at jegere har kontakt/dialog eller anskaffer seg informasjon om reindriften i distriktet og sommersiidaer før jakta starter. Hunder kan skremme og jage rein. Det skjer også skadetilfeller der hunder angriper rein, og i slike tilfeller kan reineier avlive hunden jf. hundeloven.

Reinbeitedistrikt og sommersiidaene er mest bekymret for økt ferdsel og bygging av hytter/anlegg i reinbeiteområdene som kan påføre ekstraarbeid og tap for reineiere. Distriktet og sommersiidaene merker presset spesielt i nasjonalparker og i øvrige områder hvor det planlegges aktiviteter inne i reinbeiteområder som vil gå utover dyrelivet (reinen) med bygg og ferdsel.

Reinbeitedistrikt 16 Karasjok vest fraråder sterkt å legge aktiviteter innenfor reinbeiteområder som kan komme i konflikt med reindriftens interesser. Det gjelder blant annet følgende områder hvor en må unngå å legge aktiviteter gjennom:

- Kalvings områder,
- Parrings områder,
- Sperregjerder som kan medføre at gjerdene blir etterlatt åpne og som krever ekstra tilsyn og ressurser fra reineiere,
- Slakte- og samlegjerder

De som ferdes i område hvor rein beiter, plikter å vise hensyn og opptre med varsomhet slik at reinen ikke unødig uroes eller skremmes under beiting, flytting mv. Særlig hensyn skal vises i forbindelse med reinens brunsttid, kalving, merking, skilling og slakting.

Reindriften registrer også økende hundekjøring innenfor reinbeiteområder, og som medfører forstyrrelser på rein på beite. Myndigheter må forby all form for hundekjøring i visse tider av året eksempelvis om våren i kalvingstiden og om høsten under parringstiden. Det må gis veiledning til hundekjørere på hvordan opptre for å unngå unødige forstyrrelser av beitende rein langs løyper.

4.8 Jakt

Elgjakten og rypejakten er et forholdsvis stort inngrep og forstyrrelsen på høstbeiteområdet i distriktet og sommersiidaene.

- Elgjakta starter fra 1. september i Karasjok og Kautokeino og 25. sept. i Porsanger og Hammerfest.
- Rypejakta begynner den 10. september og slutter 15. mars. Beitetid for distriktet og sommersiidaer om høsten er fra 1. september – 1. juni.

Det sier seg selv at reinen ikke får ro til hverken beite under elgjakten eller under rypejakten, og at det er umulig å gjete rein i ordets egentlige forstand i distriktets høstbeiteområde.

Jakten foregår nesten over hele distriktets og sommersiidaers høstbeite, hvor reinen skulle ha beitet. Elgjakten foregår hovedsakelig i skogsområdene (*vuopmi*). Rypejakta foregår hovedsakelig i orda- og duottar-områdene (viddeområdene). Det er et utall av rypejegere med hunder, telt, lavvoer og firehjulinger i distriktets og sommersiidaenes høstbeite. Rypejegerne skremmer reinen til vuopmi-områdene og elgjegerne skremmer reinen til duottar-områdene.

Distriktet vil i det videre arbeidet med distriktsplanen prioritere kartlegging av både rype- og elgjakta i distriktet og sommersiidaene, spesielt på høstbeiteområdet, både antall jegere, antall jakt døgn, antall hunder og firehjulinger og bruken av hund og firehjulinger.

Det er 72 elgjaktfelt i Karasjok kommune, 34 i Porsanger kommune og 4 i Hammerfest kommune, med om lag 4 deltagende jegere i hvert jaktfelt med hunder og motoriserte kjøretøy og telteir. I følge FeFo var det i 2020, 417 jaktlag som søkte om elgvald og 296 jaktlag som fikk jakt etter trekning. I tillegg kommer 2 opplæringsfelt. Det vil si 298 jaktlag til sammen. Det var tilsammen registrert 2251 jegere på de 471 søknadene. Eksakte antall av jegere på 296 jaktlag finnes ikke, da systemet som brukes i dag, ikke gir noen lett tilgjengelig oversikt. Det FeFo kan si er at det per nå er registrert 2347 jegere på lagene. Dette tallet er for høyt siden en del av jegere er med på flere lag.

Av de 296 jaktlag, var det 65 jaktlag i Karasjok utenom Anarjohka (i Anarjohka-delen av Karasjok er det i tillegg 4 jaktlag). I Porsanger er det 30 jaktlag totalt.

FeFo tilbyr også ulike typer jaktkort for småviltjakt. På småviltjaktkortet kan man jakte fjellrype og lirype, men også andre småviltarter som hare, skogsfugl og gås. Tilreisende jegere kjøper oftest dagskort, mens bosatte i Finnmark kjøper sesongkort for en kommune eller for hele Finnmarkseiendommen. Sesongkort må aktiveres i jaktfeltet for dagene man skal jakte der.

Ifølge tall fra FeFo for 2020, var det rapportert 3 153 jaktdager i kommunene Nordkapp, Måsøy, Hammerfest (inkludert tidligere Kvalsund), Porsanger og Karasjok. 1878 av dagene var av jegere bosatt i Finnmark.

FeFo opplyser at det ikke kanskje vil gi noe godt egnet tall å oppgi antall solgte jaktkort. For eksempel fordi mange lokale jegere kjøper sesongkort som er gyldig for hele Finnmarkseiendommen (omfavner alle kommunene i Finnmark). FeFo mener at antall jaktdager kan gi bedre informasjon.

Beitetid for distriktet og sommersiidaene om høsten er fra 1. september – 1. juni. Kommuner med størst jakttrykk i Vest-Finnmark er: Kautokeino, Karasjok, Alta og Porsanger. Altså i områder hvor det er størst tetthet av rein.

Gjennom informasjon, gjensidig respekt og dialog kan konflikter og uenigheter reduseres og unngås.

4.9 Motorferdsel

Kommuner holder på å tilrettelegge for snøscooterløyper i distriktet og sommersiidaer. Snøscooterløyper må tilrettelegges i områder hvor det ikke er rein på vinterstid og ikke på kalvings områder. Barmarks løyper bør tilrettelegges i områder hvor løypene gjør minimalt skade. All planlegging av motorferdsel traséer i distriktet og sommersiidaer må gjøres i tett dialog med distriktet eller den respektive sommersiida.

Per i dag finnes det ingen regionale empiriske (forsknings dokumentasjon) studier på rein og snøscooter eller 4 og 6 hjulinger (ATV). Det antas at dersom det forekommer betydelig trafikk på bestemte løyper, kan det etter hvert oppstå unnvikelseeffekter, slik at områdene rundt disse løypene får redusert bruk av rein.

Bruk av terrenggående kjøretøy på barmark medfører kjørespor i terrenget og erosjon av humuslaget slik at det oppstår tap av beiteland. Bruken av terrengkjøretøy bør begrenses til det som er strengt nødvendige nytteformål.

Motorisert ferdsel på våren vil kunne skape store utfordringer for reindriftsnæringen med omfattende tap av rein pga. unødig forstyrrelser i kalvings områder. Langs alle scooterløyper som går gjennom viktige reinbeiteområder må det settes opp informasjonsskilter som viser om fare for rein langs løypa. Motorisert ferdsel på barmark skal kun tillates i næringsformål.

Distriktet opplever en økende aktivitet ved militærøvelser, annen flytrafikk og helikopter aktiviteter der det flys forholdsvis lavt over terrenget. Dette skaper store forstyrrelser for rein på beite. Myndigheter må innskrenke og forby lavflyging i lovlig reinbeiteområder og samtidig informere flypersonell om reindriftsnæringen og om rein på beite, samt det dyrevelferdsmessige utfordringer ved lavflyging.

4.10 Veier

På sommerbeiter innenfor de ulike sommersiidaer er det opparbeidet over tid adskillige kilometer med veier, og som tvinger reinen bort fra tradisjonelle beiteområder. Reinbeitedistriktet og sommersiidaene er meget skeptisk og negativ til ytterligere inngrep og punktering av nye områder. Selv om omfanget av veier ikke kan sees å ha noe betydning i forhold til totaliteten av beiteområder for distriktet og sommersiidaene, vil den ha ringvirkninger og forskyvninger av beiteområder. Veier og andre tiltak vil føre til økt forstyrrelse av menneskelig aktivitet og trafikk som kan medføre skade og ulempe for reindriften.

5 VERNEOMRÅDER I DISTRIKTET OG SOMMERSIIDA

Distriktet og sommersiidaer er positiv til vern av beiteområder, men da må reindriften få lov til å sette premisser. Distriktet og sommersiidaer har store utfordringer i forhold til at driftstiltak må omsøkes for tillatelse etter verneforskriften og motorferdsellovgivning. Slike tiltak er f.eks. tillatelse til bygging av gjeterhytter, utkjøring av gjerde materiell, utkjøring av rundballer til m.m. Når det gjelder forholdet til bruk av kjøretøy i verneområder avklares dette gjennom planmedvirkning fra fylkesmannsembetet. Forvaltningen må forenkle saksbehandlingen rundt dette best mulig.

Distriktet og sommersiidaen vil presisere at reindriften har etablerte bruksrettigheter i området som ikke må innskrenkes og hindres for utøvelse av reindriften. Reindriftens rettigheter er også stadfestet av rettsorganer i Norge. Reinbeitedistriktet og sommersiidaene vil understreke at verneområder ikke er urørt natur da områdene er benyttet av reindriften i generasjoner.

Innenfor distriktets og sommersiidaers vinter- og sommerbeiter omfattes deler av Ánarjohka nasjonalpark og hele Stabbursdalen nasjonalpark og Stabbursdalen landskapsvernområde.

Nasjonalparkene og landskapsvernområdet har ikke innskrenket beiteretten, men innskrenker reieneiernes bruk av motorisert kjøretøy. Etter søknad kan det gis tillatelse til vedhogst av bjørk og nødvendig motorisert ferdsel på barmark i forbindelse med reindrift. Nasjonalparkforskriftene legger begrensninger for oppføring av gjerder og gjeterhytte.

Distriktet og sommersiidaene mener at nasjonalparker bidrar til at rovdyrene får yngle fritt i slike områder, og at det medfører en økning i rovdyrbestanden. Elgjakt blir også umuliggjort i slike parker da transport av utstyr til jaktplassen og transport av slakt kun kan foregå med fly, eller dersom det gis dispensasjon fra parkstyret.

Ánarjohka nasjonalpark

Øvre Ánarjohka nasjonalpark omfattes av distriktets og sommersiidaers vinterbeiteområder og er lokalisert Karasjok kommune. Styret til Ánarjohka nasjonalpark ble oppnevnt i 2020. Distriktet og sommersiidaene har ett medlem i styret som varamedlem fra Karasjok kommune og for Sametinget side. Verneforskriftene fra 1976 for Ánarjohka nasjonalpark er under revidering, og skal etter planen være ferdig før forvaltningsplanen. Forvaltningsplanen for Ánarajohka nasjonalpark er også under utarbeidelse. I forbindelse med utarbeidelse av forvaltningsplanen, skal det utnevnes ett utvalg der distriktet og sommersiidaene var invitert til å utnevne 2 medlemmer til utvalget. Distriktet har utnevnt John Anders D. Sara og Marit Kirsten Anti Gaup til utvalget.

Øvre Ánarjohka nasjonalpark var ellers planlagt utvidet, men er nå lagt i skuffa. Reindriften var imot utvidelsene på grunn av begrensninger av reindriften bruks- og driftsrettigheter.

Stabbursdalen nasjonalpark og Stabbursdalen landskapsvernområde

Stabbursdalen nasjonalpark og Stabbursdalen landskapsvernområde omfattes av 4 sommersiidaer (Láhtin, Njeaidán, Vuorji og Skáiddeduottar), samt flytteleier og høst-/vårbeite til distriktet og sommersiidaene og er lokalisert i Porsanger kommune. Stabbursdalen nasjonalpark har idag ikke forvaltningsplan. Planen skal utdype og presisere de enkelte verneforskriftene. I følge de offentlige tilgjengelige opplysninger, har forvaltningsplanen vært til faglig gjennomgang hos Direktoratet for naturforvaltning. Den har også vært gjennom en offentlig høringsrunde, og at det etter høringsrunden har vært et opphold av forvaltningsplanen. Forvaltningsplanen er dermed ikke ennå ferdigstilt. Siden denne prosessen har tatt for lang tid, vil forvaltningsplanen gå gjennom en ny arbeidsprosess. Distriktet og sommersiidaene har ingen medlemmer er i styret til Stabbursdalen nasjonalpark. Distriktet og sommersiidaene vil påpeke at distriktsplanen må innlemmes i forvaltningsplanen.

6 FORHOLD TIL NABODISTRIKTER OG SIIDAER

Som nevnt under pkt. 2.1.3 grenser distriktet mot reinbeitedistriktene 14A - Spierttagáisá, 17 – Karasjok øst, 21 – Gearretnjárga, 22 – Fiettar, 23 – Seainnus/Návvgastat og 30C – Østre sone og mot riksgrensen til Finland. Selv om det er oppført sperregjerder i enkelte steder, for å hindre sammenblanding av rein mellom distriktene og siidaene, er ikke dette tilstrekkelig. Det hender at rein fra de andre distriktene kommer inn i distriktet og sommersiidaenes flokk, og at sommersiidaene mister rein til de andre distriktene. Distriktets har derfor lagt planer om å sette opp sperregjerde fra Iešjávri til finskegrensa.

Utskilling av rein foretas vanligvis når flokkene er i gjerdet, men ved behov kan andre tiltak vurderes. Ved gjennomflytting og annen ferdsel i distriktet skal distriktet bli kontaktet og underrettet.

7 MÅL OG TILTAK I DISTRIKTET OG SOMMERSIDAER

Mål	Tiltak
Begrense rovviltskader	<ul style="list-style-type: none">• Større dokumentasjon på tap av rein til rovvilt
	<ul style="list-style-type: none">• Ekstra tilsyn i kalvingsperioden
	<ul style="list-style-type: none">• Prøve nye tiltak ved hjelp av teknologiske hjelpemidler
	<ul style="list-style-type: none">• Skadefelling
	<ul style="list-style-type: none">• Jobbe for likebehandling ved feltdokumentering
Øke produksjonen i reinflokken	<ul style="list-style-type: none">• Intensiv kalveslakting
	<ul style="list-style-type: none">• Tilpasse reinflokken i forhold til beitegrunnlaget
Øke inntjeningen i distriktet	<ul style="list-style-type: none">• Utvikle turismenæringen
	<ul style="list-style-type: none">• Satse på lokal slakting og videreforedling av kjøtt
Få bedre arealvern av beiteområder	<ul style="list-style-type: none">• Bedre samarbeid med kommunene
	<ul style="list-style-type: none">• Utvikle en god distriktsplan
	<ul style="list-style-type: none">• Utvikle gode rutiner for besvarelse av høringer

8 REVIDERING OG VEDTAK AV DISTRIKTSPLANEN

Distriktsplanen rulleres og godkjennes av distriktsstyret hvert 4. år. Ved særlige hensyn kan distriktsplanen revideres oftere.

Før distriktsplanen vedtas, sendes distriktsplanen til kommuner, fylkeskommune og fylkesmannen for orientering og for å få inn eventuelle innspill til planen. Etter at distriktsstyret vedtar planen, sendes distriktsplanen til berørte kommuner, fylkeskommune og fylkesmann, samt nabo-distrikter.

ORDLISTE

Begreper og definisjoner

Arealbrukskart

Arealbrukskartene er digitaliserte reindriftskart, og dekker samtlige reinbeitedistrikter i Norge. Kartene inneholder forskjellige arealbrukstema, herunder årstidsbeiter, trekk- og flytteleier, gjerder og anlegg. Reindriftskartet er tilgjengelig på NIBIO sin nettside (Kilden).

Beitehage

Et lukket, større gjerde der reinen samles og oppbevares i påvente av å føres inn i et arbeidsgjerde.

Bruksregler

Distriktets interne plan som blant annet skal inneholde regler om beitebruk, reintall, bruk og vedlikehold av gjerder og andre fellesanlegg osv. Bruksregler er unntatt offentligheten.

Brunstområder

Reinen går i brunst i perioden fra slutten av september til midten av november, og da samler oksereinen simleflokkene til parring. I denne tiden er det viktig at reinen får ro og unngår forstyrrelser. Forstyrrelser i denne perioden kan medføre dårligere produksjon og dermed reduserte inntekter. Brunsten bremser flokkens bevegelighet og derfor behøver man et enhetlig, ubrutt brunstområde med lengre beitevarighet.

Båttransport

Seilingslinje ved pramming av rein over til et annet beiteområde. Pramming av rein foregår om våren eller høsten.

Distriktsgrense

Grense mellom to eller flere reinbeitedistrikt.

Distriktsplan

En offentlig plan om reindriften som gir de opplysninger om reindriften i distriktet som er nødvendige for at reindriften sine interesser blir best mulig ivaretatt i den offentlige planleggingen.

Distriktsstyret

Administrasjonen i et reinbeitedistrikt Skal ivareta reindriften sine interesser i distriktet, samt reinbeiteressursene i samsvar med gjeldende bestemmelser.

Duodji

Tradisjonell samisk kunsthåndverk og husflid.

Drivingslei

En lei eller trasé i terrenget der reinen enten drives fysisk av mennesker eller trekkes av seg selv.

Fangarm

Ledegjerde ved inndriving av dyr til et arbeidsgjerde.

Feltslakteanlegg

Gjerdeanlegg som brukes ved feltslakting av rein og til opplastning av rein som skal til slakteriet.

Flyttelei

En lei eller trasé i terrenget der reinen drives fysisk av mennesker mellom ulike beiteområder og sesongbeiter. Reinen kan oppholde seg på en flyttelei opptil flere dager. Ofte er det praktiske og topografiske forhold (terrengformasjon, bebyggelse skogsforhold o.l.) som gjør at flytteleien ikke kan være bredere enn det den faktisk er, og som gjør at bevaring av flytteleier er særs viktig. Flytteleier må ikke stenges jf. reindriftingslovens § 22. Med til flyttelei regnes også faste inn- og avlastningsplasser for transport av rein.

Forstyrrelser

Direkte eller indirekte forstyrrelser av rein eller dets habitat som følge av menneskelig aktivitet.

Gjeterhytte

Hytte som benyttes av de som gjeter reinflokken, og som er oppført hvor reinen befinner seg over lengre perioder.

Høstbeiteland

Høstbeiteland er ofte områder der reinen bygger seg opp etter insektplagen og spres på leting etter sopp. Høstflyttingen foregår mer spredt og over lenger tid enn vårflyttingen.

Høgsommerland

Høgsommerland er områder som regel over skoggrensa, der reinen oppholder seg midtsommers og får dekket sine behov for beite, ro, avkjøling og minst mulig insektplage innenfor korte avstander. Om dagen står reinen gjerne på snøflekker, mens den beiter ned dalfører med rikere beiter om natta og på kjølige dager.

Inngrep

Tiltak som medfører innskrenkninger for reindriften. Ethvert forstyrrelser som er med på å nedsette beitetiden og beitekvaliteten og øke energiforbruket hos reinen, samt fysiske arealinngrep i beiteområder.

Kalvingsområde

Under kalvingsperioden knyttes båndene mellom simle og kalv. Simlene beiter derfor ofte i små grupper og gjerne litt spredt for hverandre. Hvis simlene skremmes bort fra kalven uten at det har skjedd en slik preging, er kalven svært utsatt for tap. Forstyrrelser i kalvingsperioden kan også få innvirkning på kalvevektene. Dette har sin årsak i at forstyrrelser kan virke inn på simlas melkeproduksjon, samt at kalvene ikke får ro til å die. Kalvingsland og tidlig vårland er de deler av vårbeiteområdet som beites tidligst og hvor hoveddelen av simleflokken oppholder seg i kalvings- og parringsperioden.

Låste beiter

Beiter som er utilgjengelige på grunn av is og snø (klimatiske forhold).

Luftingsområder

Når det er varmt er det viktig at reinen har luftingsområder tilgjengelig.

Luftingsområder kan være vindutsatte høydeområder, høydedrag som ikke blir snøfri i løpet av sommeren, skyggeområder, tette skog eller berg. På disse områdene kan reinen trekke for å komme unna insekter og for å kjøle seg ned på varme sommerdager.

Dersom rein, som følge av et inngrep ikke får tilgang til luftingsområder, vil det kunne føre til at reinen vandrer mer og kan medføre til vekttap.

Merkegjerde

Gjerdeanlegg hvor det foretas merking av rein om sommeren eller høsten.

Midlertidig gjerde

Gjerde som settes opp når det er behov for det. Det trenger ikke oppføringstillatelse og det skal fjernes etter bruk. Se reindrifftslovens § 24.

Minimumsbeite

Minimumsbeiter er det årstidsbeitet som begrenser distriktets reintall, og er muligens det viktigste grunnlaget for fastsettelsen av øvre reintall for distriktet.

Vårbeite for okserein

Oksebeiteland og øvrig vårland, der okserein og fjorårskalver oppholder seg i kalvingstida. Hit kan også simler med kalver trekke senere på våren.

Områdegrense

Grense mellom 2 reinbeiteområder, f.eks. mellom Øst-Finnmark og Vest-Finnmark reinbeiteområder.

Oppsamlingsområde

Område med naturlige avgrensninger hvor reinen samles midlertidig under innsamling, før flytting, kalvemerking, skilling, pramming eller slakt.

Rammebetingelser

Rammebetingelser i reindriften er knyttet til grenser mellom reinbeiteområder, distrikter og siidaer, samt bruksregler, beitetider og reintall.

Reinbeitedistrikt

Reinbeiteområdet er delt inn i flere reinbeitedistrikter (etter reindrifftsloven § 6).

Reinbeiteområde

Største forvaltningsenhet innenfor det samiske reindrifftsområdet (etter reindrifftsloven § 4).

Reindrifftsanlegg

Reindrifftsanlegg er ikke tilfeldig plassert i terrenget. De er lokalisert til områder der det er lett å få reinen inn i gjerdet, da blant annet på grunn av topografien i området. I tillegg vil bruken av anlegget være avgjørende for hvilke andre faktorer som er viktige. Her nevnes bruk av anlegget knyttet til merking, skilling og slakting.

Et slakteanlegg må gjerne være nær vei, mens et merkegjerde må være på en luftig plass med tilgang til vann. Forstyrrelser i dette området vil vanskeliggjøre arbeidet med reinen, noe som kan føre til at

reinen må være i området lenger enn nødvendig. Dette kan generelt sett innebære produksjonstap og utgifter i form av merarbeid.

Reindriftsloven

Lov om reindrift av 15. juni 2007 nr. 40.

Reindriftsvei

Veg som er bygd for bruk under reindrift, f.eks. til reindriftsanlegg.

Reinmerke

All tamrein tilhørende en og samme eier har et unikt øremerke. Merkene blir unike ved å kombinere ulike snittformer. Innenfor distriktet skal all rein øremerkes ved snitt i øret med eierens registrerte merke. Merking av rein og registrering av reinmerke er regulert i reindriftslovens kapittel 5.

Ressursregnskapet

Årlig publikasjon utgitt av Landbruksdirektoratet. Ressursregnskapet er et økologisk regnskap over reindriftenes ressursgrunnlag og ressursutnyttelse.

Samiske reinbeiteområde

Det området hvor den samiske befolkningen har på bakgrunn av alders tids bruk rett til å utøve reindrift, innenfor delene av fylkene Finnmark, Troms, Nordland, Nord-Trøndelag, Sør-Trøndelag og Hedmark hvor reindriftssamene fra gammelt av har utøvet reindrift.

Siida

Geografisk og sosial betegnelse for en gruppe av reineiere som utøver deler av driften i fellesskap innenfor et bestemt areal. Se reindriftslovens § 51.

Siidaandel

Begrepet siidaandel ble innført ved reindriftsloven av 2007 og erstatter den tidligere driftsenheten. Siidaandel er en familiegruppe eller enkeltperson som er del av en siida, og som driver reindrift under ledelse av en person eller av ektefeller eller samboere i fellesskap (reindriftslovens § 10).

Skillegjerde

Gjerdeanlegg som brukes til skilling av dyr. Kan være i bruk flere ganger i året.

Sperregjerde

Permanent gjerde som sperrer for rein, f.eks. mellom reinbeitedistrikter, for å hindre sammenblanding.

Svømmelei

Svømmelinje der reinen vanligvis svømmer over sund, fjorder eller lignende.

Særverdiområde

Med særverdiområder menes flyttlei, trekklei, brunstland, kalvingsland, sentrale luftingsområder, samt områder i og ved anlegg til merking, skilling og slakting. Særverdiområder er områder med viktig betydning for produksjon.

Totalregnskapet

Årlig publikasjon utgitt av Landbruksdirektoratet. Totalregnskapet er en publikasjon som viser det samlede økonomiske resultatet for reindriften totalt og regionalt

Trekkleier

Reinen er avhengig av å kunne veksle mellom beiteområder, samt ha fri tilgang til de ulike delene av hvert enkelt årstidsbeite. Trekkleier er naturlige ferdselsårer der reinen uhindret og naturlig trekker, uten menneskelig driving, mellom viktige beiteområder.

Årstidsbeiter

Reindriften bruker 8 forskjellige årstidsbeiter i løpet av et reindriftsår. Årstidene som brukes kalles vinter, vårvinter, vår, vårsommer, sommer, høstsommer, høst og høstvinter. Hvert enkelt årstidsbeite har særegne kvaliteter som gjør det spesielt egnet til reinens bruk den bestemte årstiden. Det medfører at reindriften er avhengig av alle årstidsbeitene, og hvis man tenker at alt inngrep blir lokalisert til et årstidsbeiteområde, kan det føre til at reindriften ikke kan overleve på tradisjonelt vis på de øvrige årstidsbeitene.

Årstidsbeitene er et resultat av variasjonen i naturen. F.eks. krever gode vinterbeiter næringsfattig berggrunn og lite snø. Kalvingslandet krever godt lende og at simlene får tilgang til næringsrike grøntbeiter som først smelter fram om våren.