

Distriktsplan for

Meavki/Stuoranjarga orohat -

Mauken/Tromsdalen reinbeitedistrikt



Innholdsfortegnelse

Forord	1
---------------	----------

Generell del

1. Innledning

1.1	Reindriftras rettsgrunnlag	2
1.2	Reindriftr og ekspropriasjon	4
1.3	Reindriftr og naturmangfoldloven	4
1.4	Plan- og bygningsloven og reindriftr	4
1.5	Reindriftr og konsekvensutredninger	6
1.6	Reinens behov og arealinngrep	6
1.7	Reindriftrats positive elementer	7
1.8	Kommunikasjon og medvirkning	7

2. Beskrivelse av reinbeitedistriktet 9

2.1	Administrative forhold og organisering	10
2.1.1	Distriktets grenser	10
2.1.2	Distriktets størrelse og beitetider	11
2.1.3	Fylke og kommuner som distriktet hører til	11
2.1.4	Kart over distriktet	12
2.1.5	Administrasjon	12
2.1.6	Distriktets adresse	12
2.1.7	Distriktets medlemmer	12
2.2	Gjerder, hytter og anlegg	13

2.2.1 Merke-skille -og slakteanlegg.....	14
2.2.2 Sperregjerder.....	14
2.2.3Gjeterhytter.....	14
2.24 Gjerdet, hytter og anlegg under planlegging.....	14
2.3 Beite og driftsforhold i distriktet.....	14
2.3.1 Våren, distriktets vårbeiter	16
2.3.2 Område for kalving.....	16
2.3.3 Sommeren, sommerbeiteområder.....	17
2.3.4 Kalvemerking.....	18
2.5.4 Høsten, høstbeite.....	18
2.3.6 Parringsområder.....	18
2.3.7 Vinteren.....	19
2.3.8 Flytte- og trekkleier i distriktet.....	20
2.4 Slakting og kjøttproduksjon.....	21
2.5 Øvre reintall og produksjon.....	22
2.6 Sysselsetting og verdiskapning.....	22
2.7 Jakt, fangst og fiske.....	22
2.8 Motorisert ferdsel.....	25
3. Rovvilt i distriktet.....	26
4. Inngrep og forstyrrelser i distriktet.....	31
4.1 Forsvaret -og skytefelt.....	33
4.2 Fritidsbegyggelse	35
4.3 Vannkraft	36
4.4 Vindkraft	37
4.5 Kraflinjer	37

4.6 Mineralutvinning.....	37
4.7 Nydyrking	37
4.8 Ferdsel -og friluftsliv	38
4.9. Motorferdsel.....	38
5. Verneområder i distriktet.....	39
6. Forhold til nabo-distriktet.....	40
7. Mål og tiltak i distriktet.....	40
8. Revidering og vedtak av distriktsplanen.....	41
Ordlister.....	41

Forord

Distriktsplanen bygger på reindriftsloven av 15.juni 2007

<https://lovdata.no/dokument/NL/lov/2007-06-15-40> og er tilpasset de lokale forhold i Mauken/Tromsdalen reinbeitedistrikt.- Meavki/Stuoranjarga orohat.

Bakgrunnen for denne planen er reindriftslovens § 62 der det står følgende:

«Distriktsstyret skal utarbeide en distriktsplan for distriktet som skal inneholde de opplysninger om virksomheten i distriktet som er nødvendige for den offentlige planlegging.»

Formålet med denne offentlige planen er å synliggjøre og beskrive reindriften i lokalområdet og de hensynene som gjør seg gjeldende. Ved at distriktsplaner sendes planmyndighetene, vil disse få en mulighet til å skaffe seg kunnskap om reindriften i lokalområdet, slik at de får bedre beslutningsgrunnlag for å ivareta reindriften sine interesser og utviklingsmuligheter. En distriktsplan vil være med på å synliggjøre reindriften sine interesser, verdier og samfunnsansvar. Distriktsplanen må sees i sammenheng med gjeldende reindriftskart.

https://kilden.nibio.no/?topic=reindrift&X=7704406.91&Y=679181.98&zoom=4&lang=nb&bgLayer=graatone_cache&catalogNodes=172,171,533,534,535,270,680,542,569,571,591,585&layers_opacity=0.75,0.75&layers=reindrift_siidagrense,reindrift_reinbeitedistriktgrenser

Reinbeitedistriktet er organisert med eget styre og leder som er valgt av årlige årsmøter. Distriktet er en privatrettslig, selvstendig høringsinstans. Alle saker der hvor reinbeitedistriktets interesser vil kunne bli berørt, skal forelegges for distriktet.

For å forstå distriktsplanen best mulig så er det laget en oversikt over nyttige begreper i reindriften. Oversikten finner du bakerst i dokumentet.

Distriktsplanen er bygd opp slik at innledningsvis vil det være generell informasjon om blant annet reindriften sin rettsgrunnlag, arealinnngrep i reindrift og reindriften sin medvirkning i planprosesser, før selve beskrivelsen av distriktet.

1. Innledning

1.1 Reindriftas rettsgrunnlag

Den samiske reindrifftsretten hviler på et selvstendig rettsgrunnlag i kraft av alder tids bruk og sedvane, og er en bruksrett på statlig og privat grunn, innenfor det samiske reinbeiteområdet. Denne retten reguleres i reindrifftsloven av 15. juni 2007 nr. 40 (lovdata.no/dokument/NL/lov/2007-06-15-40) kap. 3.

Reindrifftsutøverne oppfatter disse rettighetene som naturlige deler av næringen og ser derfor på de ulike elementene som en helhet.

Reindriffta er regulert gjennom reindrifftsloven. Loven konstituerer ikke reindrifftsretten, men gir en nærmere definisjon av innholdet i disse rettighetene, samt en regulering og styring av utøvelsen.

Dette innebærer at reindrifftas rettsstilling ikke er uttømmende regulert gjennom reindrifftsloven. Loven må suppleres med rettigheter ervervet gjennom sedvane, alders tids bruk, særskilt rettsgrunnlag med videre. Reindrifftsloven skal bidra til sikring av reindrifftsarealene i det samiske reinbeiteområdet som reindrifftas viktigste ressursgrunnlag. Ansvar for sikring av arealene påhviler både innehavere av reindrifftsretten, øvrige rettighetshavere og myndighetene, jf. reindrifftslovens § 1,2. ledd

Rettsutviklingen de siste 10 årene har vært betydelig innenfor reindrifftsretten.

Rettspraksis, arbeidet med rammebetingelser i reindriffta og arbeidet frem mot den nye reindrifftsloven, viser at reindrifft har etablert særskilte rettigheter over den grunn de har disponert. Den nye reindrifftsloven har en rekke bestemmelser som fremhever at det skal tas hensyn til rettigheter etablert på særskilt rettsgrunnlag, jf. reindrifftslovens § 3.

Grunnlovens § 108 <https://lovdata.no/dokument/NL/lov/1814-05-17?q=grunnloven>, forplikter både kommunale, regionale og statlige myndigheter til å gjøre hensynet til samisk kultur, næringsutøvelse og samfunnsliv til gjenstand for særskilt behandling og vurdering i samfunnsplanleggingen generelt, og i arealplanleggingen spesielt. Dette gjelder i samtlige kommuner og regioner hvor det utøves samisk reindrifft.

I forholdet mellom det offentlige og reindrifftsnæringa er internasjonale konvensjoner, som Norge har sluttet seg til, av stor betydning. Konvensjoner setter grenser for hva lovgiver og forvaltning kan foreta seg når det gjelder den samiske reindriffta, men det stilles også krav til myndighetene med sikte på å ivareta reindrifftsnæringa som et viktig grunnlag for samisk kultur og samfunnsliv.

Disse forpliktelsene følger ikke bare av grunnloven, men også av internasjonale forpliktelser, som ILO-konvensjon nr. 169 om urbefolkninger og stammefolk i selvstendige stater:

-ILOkonvensjonen

https://www.regjeringen.no/globalassets/upload/aid/temadokumenter/sami/sami_grunnlag_ilo_norsk_070507.pdf

-FN-konvensjon om sivile og politiske rettigheter fra 1966

<file:///C:/Users/Bruker/Downloads/ICCPR.pdf>. Den siste konvensjonen er inkorporert i norsk lov gjennom menneskerettsloven av 1999,

<https://lovdata.no/dokument/NL/lov/1999-05-21-30?q=menneskerettighetsloven>.

Det følger av § 3 i menneskerettighetsloven, at FN-konvensjonen om sivile og politiske rettigheter rang foran annen lovgivning. Dette har betydning for all forvaltning av reindriften, og den setter rammer for hvor mye en enkelt reineier kan tåle av eks inngrep, før dette inngrepet er i et brudd på art 27.

- Den europeiske menneskerettighetskonvensjons første tilleggsprotokoll artikkel 1 (EMK P1-1), beskytter også reindrifas beiterett.

https://lovdata.no/dokument/NL/lov/1999-05-21-30/KAPITTEL_2#KAPITTEL_2.

Forpliktelsene som følger av ovennevnte -Konvensjoner omfattes også av plan -og bygningsloven, <https://lovdata.no/dokument/NL/lov/2008-06-27-71?q=plan%20og%20byggningsloven> må ivaretas gjennom praktisering av plan- og bygningsloven, jf. §§ 3-1, fjerde ledd.

-Nærmere informasjon om denne finnes i «Sametingets planveiler».

[file:///C:/Users/Bruker/Desktop/veiledere/Sametingets+planveiler+\(2010\).pdf](file:///C:/Users/Bruker/Desktop/veiledere/Sametingets+planveiler+(2010).pdf)

Siden reindriften bruker store arealer vil øvrig lovgivning og myndighetsutøvelse knyttet til arealforvaltning være viktig for næringa. Av lover kan særlig nevnes:

-plan- og bygningsloven

-naturmangfoldloven

-dyrevelferdsloven

-mineralloven

-jordloven

-energiloven

-kulturminneloven m.m.

Forholdet mellom det offentlige og reindriftnæringa bestemmes dermed i stor grad også av denne type lovgivning. I tillegg kan ulike forhold vedrørende staten som grunneier og Finnmarkseiendommen trekkes fram. Det foreligger også statsgrunn i landet for øvrig, og forvaltningen av disse arealer kan ha stor betydning for reindriften i de aktuelle områdene. Fjellogen har ingen konkrete bestemmelser om reindriften rettigheter, men etter særskilt bestemmelse kan reindriftnæringa være representert i fjellstyret, jf. § 3,6.

1.2 Reindrift og ekspropriasjon

Ved inngrep i reindriftsrettigheter der distriktet og tiltakshaver ikke kommer til enighet ved privatrettslig avtale, skal distriktet ytes erstatning i samsvar med alminnelige ekspropriasjonsrettslige grunnsetninger jf. reindriftslovens § 4.

«Ved inngrep i reindriftssamenes reindriftsrettigheter skal det ytes erstatning i samsvar med alminnelige ekspropriasjonsrettslige grunnsetninger»

For distriktets vedkommende skal hvert inngrep vurderes konkret for å se hvorvidt det utløser en erstatning.

1.3 Reindrift og naturmangfoldloven

Målet med loven er en bedre forvaltning av norsk natur gjennom bærekraftig bruk og vern, også som grunnlag for samisk kultur, jf. [§ 1](#).

Loven pålegger vedtaksmyndighetene en særlig plikt ved avveining av tiltak å ivareta hensynet til samisk naturgrunnlag, jf. [§ 14](#). Lovens [§§ 8](#) og [16](#) er også i tråd med [FNs konvensjon om biologisk mangfold](#), hvor myndighetene pålegges en særlig plikt til å vektlegge tradisjonell kunnskap. Dette kan eksempelvis være kunnskap om ulike måter å bruke og forvalte naturen på.

1.4 Reindrift og plan- og bygningsloven

Plan- og bygningsloven er den sentrale loven i forhold til arealforvaltning av reinbeiteområdene, og det sentrale virkemiddelet for sikring av reindriftsarealene. Loven stiller krav til involvering av reindriften, den skal *«sikre naturgrunnlaget for samisk kultur, næringsutøvelse og samfunnsliv.»*, plan -og bygningslovens § 3-1, c.

Kommunal- og moderniseringsdepartementet har utarbeidet en temaveileder til

kommunale- og fylkeskommunale planleggere som heter "Reindrift og planlegging etter plan- og bygningsloven". Den er tilgjengelig på Regjeringens nettsider og planmyndighet skal bruke den aktivt.

Kommunal planstrategi

Den kommunale planstrategien, skal danne basis for det mer konkrete arbeidet med kommuneplanens arealdel, den skal vise sammenhengen mellom framtidig samfunnsutvikling og arealbruk. Ved utarbeidelsen av den kommunale planstrategien er det dermed viktig at kommunen er oppmerksom på at planstrategien er et viktig dokument også for reindriftsnæringen i kommunen. Retningslinjer for den langsiktige arealbruken og for næringsutviklingen i kommunen kan fungere både som et verktøy for konflikthåndtering og til å utvikle reindriften som næringsutøver i kommunen.

Av temaveileder fremgår at kommune i arbeidet med planprosessen skal involvere reindriften, i den henseelse er dette dokumentet særdeles viktig.

Kommuneplanens samfunnsdel

Plan -og bygnings loven forutsetter at innenfor de kommuner reindrift drives, skal reindriften være tema i kommuneplanens samfunnsdel.

Formålet er å sikre, utvikle og styrke reindriftsnæringa i tråd med nasjonale føringer og målsettinger. Dette vil si at kommunene skal foreta de prioriteringer og legge de strategier som er nødvendige for å sikre dette.

Som et minimum bør kommunen foreta de prioriteringer og legge de strategier som er nødvendige for å sikre arealgrunnet for reindriften i et langsiktig perspektiv.

Kommuner oppfordres videre til å vurdere reindriften sine mulige innvirkning på kommunens samfunnsutvikling. Her er det viktig å være oppmerksom på at reindriftsnæringen bidrar med næringsmessig mangfold ved at en rekke aktiviteter, både egne og andres, knyttes opp mot driften. Herunder slakte- og videreforedling av reinkjøtt, husflid- og designproduksjon med utgangspunkt i produkter fra rein, reiselivsvirksomhet, koblinger opp mot kunst og kulturmiljø osv.

Kommuneplanens arealdel

Kommuneplanens arealdel er den delen som vil ha størst betydning innvirkning på reindriftsnæringen. Dette da reindriftsnæringen er en arealavhengig næring og således berøres av de fleste arealinngrep i kommunen. Derfor er det viktig å ha en oppdatert og forutsigbar arealplan, som tar hensyn til de arealbehov reindriften har for å opprettholde og utvikle sin næring.

Den kommunale planleggingen skal blant annet sikre reindriften sine arealer. Kommunen har anledning til å etablere hensynssoner for å ivareta reindriften sine særverdiområder og minimumsbeiter.

Reguleringsplan

Kommunen skal løpende vurdere behovet for en områderegulering knyttet til reindriften sine interesser.

Der det vurderes nødvendig skal kommunen utarbeide en områderegulering knyttet til reindriftsinteressene der dette er bestemt i arealplanen. Det kan være aktuelt med områderegulering i områder der det er sentralt å opprettholde reindriften bruk av området, samtidig som det er behov for å begrense andre interessers aktivitet i det samme området. Dette kan være aktuelt innenfor reindriften minimumsbeiter, særverdiområder eller området hvor reindriften har gjerdeanlegg.

1.5 Reindrift og konsekvensutredninger

Vedtak av arealplaner og iverksetting av tiltak innenfor distriktet må være basert på forsvarlige utredninger av virkningene for reindriften og ta hensyn til reindriften behov for arealer. Gjeldende bestemmelser om konsekvensutredninger skal følges.

Det fins en egen veileder for problemstillinger knyttet til reindrift og konsekvensutredninger. Planmyndighet anmodes å bruke denne veilederen. Denne veilederen finnes på: http://www.reindrift.no/asset/1477/1/1477_1.pdf

1.6 Reinens behov og arealinngrep

På grunn av at reinen er ute hele året, og er avhengig av alle typer årstidsbeiter, er reindrift en arealavhengig næring. Reinens vandrer mye og reinens behov endrer seg mellom årstidene. Beiteforhold, klima, berggrunn, topografi, tilgjengelige beitevekster, inngrep og menneskelig aktivitet har stor betydning for reinens natur, og bruk av landskap og terreng som beiteområde. Driftsmønster og beitebruk er derfor dynamisk og kan variere fra år til år, avhengig av alle faktorene som spiller inn. For eksempel kan vårflyttinga forsinkes på grunn av snøforhold, en varm sommer kan gjøre at reinen trekker oppi høyda, en høst med mye sopp gjør at reinen vandrer mye og sprer seg osv. Det er derfor viktig med forskjellige beiteområder for dekke reinens behov. Alle forskjellige terrengtyper har betydning for reinen og derfor trenger reindriften sammenhengende beiteområder, særlig for å kunne ivareta fleksibiliteten i forhold til å utnytte beiteområdene optimalt til enhver tid.

Totaleffekten av mange små inngrep og forstyrrende aktiviteter rundt omkring i distriktet kan være større enn hva summen av hvert enkelt inngrep skulle tilsi. Det henger sammen med oppstyking av beiteområder og trekk- og flyttleier, som ikke lar seg forene med reinens behov for sammenhengende områder. Mange inngrep innenfor ett av distriktets åtte årstidsbeiter vil få negative konsekvenser for hele drifta.

Når det gjelder nye arealinngrep hvor reindriftsinteresser blir berørt og hvor det er krav til konsekvensutredninger, så skal de samlede effektene av planer og tiltak innenfor distriktet vurderes.

Inngrep og forstyrrelser innenfor distriktet har økt vesentlig de siste tiårene. Direkte konsekvenser av inngrep og forstyrrende aktiviteter kan være permanent tap av beiteland, samt hindringer i reinens trekk- eller flyttleier. Indirekte konsekvenser kan være redusert bruk av beiteland som kan medføre overbeiting andre steder, merarbeid for reineier og stress for reinen. Dette kan påvirke reinens kondisjon og slaktevekt og dermed også produksjonen, og føre til økonomisk tap for reineieren. En fragmentering av distriktet er en av de mest alvorligste truslene mot dagens reindrifft.

1.7 Reindrifftas positive elementer

Reindriffta har mange positive elementer i seg som bør få kjærkommen oppmerksomhet. Reindriffta har stor betydning i lokal sammenheng og sysselsetting ute i distriktet. Reindriffta er en viktig del av grunnlaget for samisk kultur og språk. Det er en fornuftig ressursutnyttelse i marginale fjell- og utmarksområder. I og med at reinen beiter ute hele året og dermed holder vegetasjonen nede, har reindriffta en betydning for bevaring av åpne landskap og biologisk mangfold. Den bidrar til næringsmessig mangfold og matproduksjon av det sunneste kjøttet man kan spise. Reindriffta som næring, kultur og livsform er unik og fortjener derfor positiv oppmerksomhet og fokus på tiltak som gjør at næringa kan sikres, utvikles og styrkes.

1.8 Kommunikasjon og medvirkning

I henhold til plan- og bygningsloven har kommunene et særskilt ansvar for å sikre aktiv medvirkning fra grupper som krever spesiell tilrettelegging, herunder reindrifftsutøvere. Hvis kommunen har planprosesser må kommunen særskilt vurdere om planprosessen krever en spesiell tilrettelegging overfor reindriffta.

Dette ansvaret for å sikre en aktiv medvirkning for samiske reindrifftsutøvere følger også av ILO – konvensjon nr. 169.

For at reindriffta skal kunne ivareta sine interesser i forbindelse med kommunal planlegging, er det særdeles viktig at alle saker der reinbeitedistriktet har interesser, i en tidlig fase av planprosessen, forelegges for distriktet. Som et ledd i en åpen og bred tilgjengelig medvirkning, jf. plan -og bygningsloven § 5-1, må reindrifften ha mulighet til å komme med innspill allerede når kommunal planstrategi sendes på høring. For at hele den samiske befolkningen skal ha mulighet til medvirkning bør det vurderes om dokumentene skal oversettes til samisk. For å sikre en god og politisk forankring i planprosessen, skal planprogrammet synliggjøre hvilke medvirkningsprosesser det legges opp til, jf. plan -og bygningslovens §§11-13.

Utfordringen for distriktet i forhold til planprosesser og høringer er at reindriften er bundet til naturlige sykluser og svingninger. Derfor kan man ikke i like stor grad planlegge etter kalenderen, og således kan man heller ikke alltid vite når det passer å delta i en planprosess. På grunn av dyrenes velferd, vil arbeidet med reinen alltid være førsteprioritet.

For reindriften er det noen perioder i året som er meget arbeidsintensive. For informasjon om distriktets drift og hvilke perioder som er arbeidsintensiv for oss, henviser vi til kapittel 2.

Ofta kan det være behov for å forlenge høringsfristen. Det kan ha sammenheng med at distriktets reindriftsutøvere er inne i en arbeidsintensiv periode og er forhindret fra å behandle den aktuelle saken. Det kan også være tilfelle hvor reinen og utøverne oppholder seg i en annen kommune enn den som blir berørt av saken. Et distrikts- og en siidas bruksarealer kan strekke seg over flere kommuner og fylker. Planmyndighet bør kontakte distriktet eller Fylkesmannen for å klarlegge om høringsfristen bør forlenges.

Kommuner bør sende invitasjon til møter og høringsbrev, med tilstrekkelig godt kartgrunnlag (med forskjellige størrelse på kartutsnitt), i god tid slik at distriktets representanter kan vurdere innspill grundig. For at distriktet kan delta i en planprosess, må tidspunkt for igangsetting av prosessen planlegges, i forhold til reindriftsåret

Distriktets reindriftsutøvere planlegger i hovedsak reindriften utfra landskap, vind og værforhold. Det kan være en utfordring kun å se reindriften arealer gjennom kart, og derfor er det ønskelig med befaringer uti felt, der en kan med egen opplevelse se og bli kjent med landskapet. For reindriften vil denne formen være en planleggingsprosess basert mere på egne premisser, og er særlig viktig for å unngå misforståelser.

Organiseringen av planprosesser må tilpasses og tilrettelegges bedre for distriktet. Eventuelle kostnader i planprosessen (eks. befarings og møteforberedelse) skal dekkes av tiltakshaver/kommune.

Det er meget viktig med tidlig involvering slik at distriktets bekymringer og synspunkter blir avdekket. Dette vil medføre at man i fellesskap og i et tidlig tidspunkt, vil komme frem til akseptable løsninger på konflikter, om disse oppstår.

Møter og høringer bør legges til en rolig periode og ikke når det er så arbeidsintensive perioder.

Varsler om møter må sendes ut i god tid og helst med direkte kontakt på forhånd for finne tidspunkt som passer. Distriktet ønsker helst at planmyndighet ringer direkte til distriktsstyrets leder eller nestleder i en tidlig fase når det blir oppstart på sentrale planprogramperioder og høringer.

Distriktet viser til temaheftet «Inngrep i reinbeiteland» og anmoder planmyndighet om å

bruke det. Hefte finnes på:

<http://www.nina.no/archive/nina/PppBasePdf/temahefte/26%20.pdf>

2. Beskrivelse av reinbeitedistriktet

Distriktsplanen er tilpasset de lokale forhold i Mauken/Tromsdalen reinbeitedistrikt. - Mievki/Stuoranjarga orohat.

Hvem er Mievki/Struoranjarga orohat?:

Vi er et reinbeitedistrikt i Midt-Troms, som benytter våre tradisjonelle samiske områder, og flytter mellom våre årstidsbeiter i 3 kommuner. Reinen følger et fast mønster i sin bruk av beitene, basert på tradisjonell bærekraftig utnyttelse av ressursene. Reindriften er selve bærebjelken i det samisk samfunn, utenfor de samiske kjerneområdene.

Reindriften som næring er grunnlaget for et livskraftig samisk lokalsamfunn, hvor samisk språk og samiske tradisjoner holdes i hevd. Det betyr at vårt tradisjonelle liv i stor grad er avhengig av at reindriften vilkår er robust og langsiktig.

I Mievki kan vi ha inntil 2 500 rein og i Stuoranjarga 3 500.

På norsk kalles vi Mauken/Tromsdalen reinbeitedistrikt, men vi foretrekker at det samiske navnet benyttes.

Ofta opplever man at beslutningstakerne i kommunene ikke har mye kunnskap om at det finnes reindrift i våre områder. I kraft av at vi er urfolk har vi rett til å bli konsultert i saker som angår oss, jf. pkt. 1.1.

Reindriftnæringen er mer en bare kjøttproduksjon. Innad i reinbeitedistriktet drives det i tillegg til selve reindriften, også næringsveier, som er utledet fra reindrift, ekselmpelvis videreføring av kjøtt, duodji, design og kunst produksjon med utgangspunkt i reindrifstradisjoner.

I tillegg til at reindriften i seg selv har en egenverdi bidrar reinbeitedistriktet stort i sitt lokalsamfunn både kulturelt, språklig og næringsrettet

Det er materielle og imaterielle verdier, som kommunen bør se verdien av å ivareta, i sin samfunnsplanlegging.

Det betyr at når kommuner gjør sin arealdisponering, må hensynet til reindrift veie tungt med tanke på alt det positive reindriften bidrar med i lokalsamfunnet, i tillegg til det faktum at dette er en urfolksnæring.

For å forstå distriktsplanen best mulig så er det laget en oversikt over nyttige begreper i reindriften. Oversikten finner du bakerst i dokumentet.

2.1 Administrative forhold og organisering

Distriktet fungerer etter de retningslinjer, lover og forskrifter som er gjeldende. Distriktsstyret representerer reindriftsinteressene i distriktet og hovedoppgaven er å ivareta reinbeiteressursene i distriktet i samsvar med lover og bruksregler. Distriktsstyret kan inngå forlik, saksøke og saksøkes på vegne av reindriftsutøverene i distriktets felles anliggender.

Distriktsstyret kan i noen saker gi styrets leder sammen med sekretær eller ett av styremedlemmene fullmakt til å opptre på styrets vegne.

2.1.1 Distriktets grenser

Etter reindriftslovens § 5 og § 6 skal det samiske reindriftsområdet deles inn i reinbeiteområder og reinbeitedistrikter. Hjemmel for å foreta slik inndeling ligger hos Landbruksdepartementet (områdegrenser) og Reindriftsstyret (distriktsgrenser).

Reinbeitedistrikt Mievki/Stuoranjarga – Mauken/Tromsdalen fikk sine nåværende grenser fastlagt da Reindriftsstyret ved forskrift av 31.10.86 fattet vedtak om distriktsgrensene for Troms reinbeiteområde. Distriktet inneholder både distrikt 27 – Mauken, distrikt 17-Tromsdalen og distrikt 18 Andersdalen/Stormheimen. For mer informasjon om distriktet kan ressursregnskapet for reindriftnæringa leses.

Bruken i distriktet:

Under arbeidet med ny distriktsinndeling for Troms i 1981 fattet reindriftsstyret følgende vedtak vedrørende bruk av distriktet:

Grensedragningen for distrikt 27 Mauken opprettholdes. Distriktet forutsettes brukt som felles vinterbeite for sommerbeite distriktene 17 Tromsdalen og 18 Andersdal/Stormheimen.

Dessuten kan reinbeitedistrikt 27 Mauken etter nærmere bestemmelser fra områdestyret brukes til sommerbeite for inntil 600 rein i en overgangsperiode på inntil 5 år.

2.1.2 Distriktets størrelse og beitetider

Til sammen har reinbeitedistrikt Stuoranjarga har et totalt areal på ca. 1100 km². Det strekker seg fra Målselv til kysten. Reindriftsutøverene følger reinens naturlige migrasjon mellom sesongbeitene.

Distrikt 27 Mauken er vinterbeite, og har bruttoareal på 1699 km² og ligger innenfor følgende grenser:

Fra Takelvas utløp i Målselva og videre nedetter sistnevnte elv til Malangsfjorden. Ut denne fjorden til Ansnes og videre til Ryastraumen og Balsnes. Derfra langs Balsfjorden til Nordkjoselvas utløp i Nordkjosbotn. Videre langs denne elv til vestgrensen for distrikt nr. 26 Roastu. Følger videre langs denne grense tilbake til utgangspunktet ved sammenløpet av Tamok- og Målselva.

Distriktet ligger innenfor Tromsø, -Balsfjord – og Målselv kommune.

Høyeste fastsatte reinantall i dag er 2500 beitetid er fra 15.10 til 15.05

Distrikt 17 Tromsdalen er sommerbeite og har et bruttoareal på 505 km², og ligger innenfor følgende grenser:

I Ullsfjorden fra Breivikelvas utløp til Grøtsundet. Videre langs Tromsøysundet, Balsfjorden, Ramfjorden til dennes nordligste bukt ved Fagernes. Herfra etter landeveien over Breivikeidet tilbake til utgangspunktet ved Breivikelvas munning.

Distriktet ligger innenfor Tromsø kommune. Beitetid fra 15.04 til 15.01.

Distrikt 18 Andersdal / Stormheimen er sommerbeite og har et bruttoareal på 590 km², og ligger innenfor følgende grenser.

Fra Sjøvassbotn ut Sørfjorden og Ullsfjorden til Breivik. Herfra langs landeveien over Breivikeidet til Fagernes. Herfra over fjorden og videre langs Balsfjorden til Laksvatnbukt. Herfra over Laksvatneidet på det laveste og tilbake til utgangspunktet Sjøvassbotn. Distriktet ligger innenfor Balsfjord- og Tromsø kommune.

Beitetid fra 15.04 til 15.01.

2.1.3 Fylke og kommuner som distriktet hører til

Mauken/Tromsdalen reinbeitedistrikt-Meavki/Struoranjarga orohat ligger nord i Troms reinbeiteområde, i Troms fylke. Distriktet har yttergrenser som ses på kart (se forside) i kommunene Balsfjord, Målselv og Tromsø. Kommunene bør samarbeide interkommunalt for å ivareta reindriftenes interesser.

2.1.3 Kart over distriktet

Arealbrukskartet over distriktet ligger på NIBIO sine hjemmesider:

<http://www.skogoglandskap.no/kart/kilden>

Her kan man velge kartlag som er relevante for brukeren og som viser bruksdisponeringer. Arealkartene som ligger ute på nett er ikke juridisk bindende. For informasjon om den spesifikke bruken av et område er det best å ta kontakt med distriktets leder.

2.1.4 Administrasjonen

Distriktsstyret, som administrer distriktet, består av 5 personer og deres varamedlemmer, som velges på reinbeitedistriktets årsmøte.

For kontaktinformasjon:

www.fylkesmannen.no/PageFiles/495780/Kontaktinfo%20TR%20pr.%2024.02.17.pdf

2.1.5 Distriktets adresse

Meavki/Stuoranjarga – Mauken/Tromsdalen Reinbeitedistrikt v/ Karen Anette Anti Heimdalvegen 14.

9325 Bardufoss

Tlf: 90069944

E-post: mauken-tromsdalenrbd@outlook.com

Alle henvendelser rettes mot distriktets leder som tar saken videre til distriktets styre.

2.1.7 Distriktets medlemmer

I distriktet er det 1 familiegruppe, som har 8 siidaandeler, med til sammen. Rundt 34 personer er tilknyttet distriktet og dette representerer ca 20 % av reindriftsmiljøet i Troms.

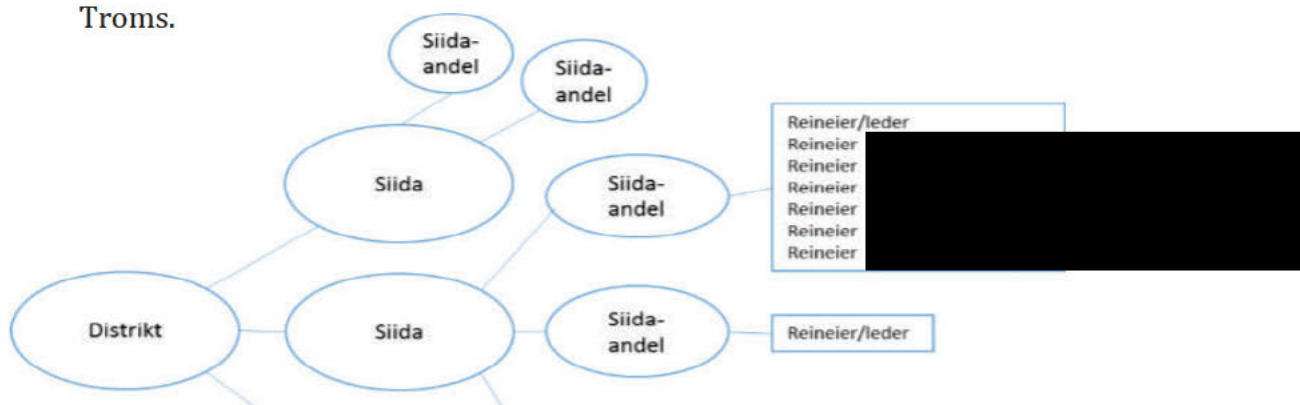


Fig: Oppbygning av distrikt i siida, siidaandel og reineiere (ref:rapport selvstyre). Denne oppbyggingen er en gammel reindriftssamisk tradisjon som enda i dag holdes i hevd. Å opprette flere siidaer mellom forskjellige årstidsbeiter, gjøres etter behov.

Oversikt over siidaandelshavere i distriktet finner du her:

Navn	Telefon
<i>Fjernet av personvern hensyn v/ publisering på internett</i>	

2.2 Gjerder, hytter og anlegg

I henhold til reindrifftslovens § 21 har man rett til å føre opp nødvendige hytter og gammer i utmark.

Videre har man rett til å føre opp arbeids- og sperregjerder, slakteanlegg, broer og andre anlegg som er nødvendige for reindriften, jf. reindrifftslovens § 24.

Kartet viser en oversikt over distriktets gjeterhytter, sperregjerder, arbeidsgjerder og slakteanlegg. Distriktet er eier og ansvarlig for vedlikehold og rydding av gjerder og anlegg, mens reineiere er ansvarlige for sine egne gjeterhytter. Oversikt over gjerder og anlegg, se vedlegg. 1.

Gjerdeanlegg distriktet har brukt/ og bruker :

Mauken; Takvassheia, Mauken, Blåtind, Balsnes, Malangseidet, Brokkskardalen, Akkaseter, Slettfjell, ved Kjoselva, Takelvdal, Takvatn, Strupskardet, Fiskelausvatn, Sørvest for Hestvatn, Bentsfjorddal Stuoránjárga; Tønsnes*, Snarbyeidet, Trolldalen, Hestekovatn, Holmevatn, Breivikeidet, Selnes, Andersdalen, Stormheimen, Nakkedalen, Tromsdalen, Kollen, Vuovlevåggi/ Tepphaugdal, Mellomdalen, Vågnes

2.2.1 Merke- skille- og slakteanlegg

Distriktet har 7 stasjonære gjerdeanlegg. Et gjerde ved Takvassheia som brukes om vinteren/vår. Et kalvemerlingsanlegg på Hestekovatn, Holmevatn, Rundvatn og Tepphaugdalen som brukes i forbindelse med merking i juli/august. Et gjerdeanlegg i Malangseidet som brukes til tidlig høstslakting og merking. Et slakteanlegg på Vågnes og i Lavangsdalen som brukes i november til hovedslakting.

*Gjerdeanlegget ved Tønsnes blir brukt til turismevirksomhet og delvis som et rovdyrforebyggende tiltak. Dette vil foregå både sommer og vinterstid

Distriktet har høsten 2015 fått nytt gjerdeanlegg ved Vågnes og det planlagt et ytterligere gjerdeanlegg på Selnes, som skal erstatte gjerdeanlegget i Tønsvika, som følge av at Tromsø kommune har vedtatt å bygge ut industrihavn i Tønsvika. På kartene er blant annet de fleste gjerder, gjeterhytter og slakteanlegg markert.

2.2.2 Sperregjerder

Pr. i dag finnes det ikke sperregjerder oppsatt i, men distriktet ser at det er behov for å sette opp et sperregjerde mellom Stuoranjarga og Lahku, ved Laksvatnområdet.

2.2.3 Gjeterhytter

Det finnes pr idag 5 gjeterhytter.

2.2.4 Gjerder, hytter og anlegg under planlegging

Distriktet planlegger å søke om å sette opp gjeterhytter ved sommerbeiteområdet. Dette vil også bli avmerket i reindrifskartene.

2.3 Beite- og driftsforhold i distriktet

Retten til å utøve reindrift gir en beiterett, som omfatter rett til nødvendige årstidsbeiter, dvs. vår-, sommer-, høst- og vinterbeiter, herunder flyttleier, kalvingsland og paringsområder, jamfør reindrifstloven § 20.

De siste 3 årene har distriktets reineiere hatt reinflokken adskilt både på sommerhalvåret, på vinterstid, Stuoranjarga siida og Vuovlevåre siida. Tradisjonelt hele distriktets reinflokk vært samlet gjennom hele året, men med årvist har flokkene også vært avskilt i mindre vintersiidaer

Årstidsbeiter:

Reindriften bruker forskjellige årstidsbeiter i løpet av et reindriftsår, som er inndelt i åtte årstider.

Hvert enkelt årstidsbeite har særegne kvaliteter som gjør det spesielt egnet til reinens bruk, den relevante årstiden. Beitekapasiteten, beitetider, topografi, vær og snørforhold bestemmer i stor grad driftsforløpet for reindriften i distriktet.

Det forekommer at rein kan bli igjen, under flytting, i distriktet det flyttes fra.

Beitetider, topografi, vær og snørforhold bestemmer i stor grad driftsforløpet for reindriften i distriktet.

Som høst- og tidlig vinterbeite nytter distriktet de kystnære områdene, hvor jordsmonnet er av slik karakter det gir gode betingelser et variert beite.

Vinterbeiteområdene er lengre inne i landet, hvor det er mer stabile vært forhold og tilgang på lav, som i tillegg til forskjellige typer urter, utgjør reinens viktigste vinterbeite. I tørre vintre med gunstige snørforhold har reinen, i tillegg til snaufjellsbeitet, tilgang på beite i furuheier.

I de ytre delene av distriktet fører kystfjellene til mye snø om vinteren. Større snømengder kombinert med veksling mellom kulde og regn fører til at det i disse ytre delene ofte er isdannelse og skare, som hindrer reinen i å nå ned til beiten.

Vår- og sommerbeitene finnes i de nordvestlige, kystnære delene av distriktet. Berggrunnen her gir bedre jordsmonn og derved bedre betingelser for typiske sommerbeiteplanter (gras og urter). I disse områdene følger reinen snesmeltingen i hele barmarkssesongen. Det vil si at den beiter oppover i terrenget utover sommeren, der det finnes nylig fremsmeltet og spirende vegetasjon.

Det er særlig viktig for en rasjonell drift at de sesongbeiter som er en minimunsfaktor i distriktet, flytt -og trekkleier samt oppsamlingssteder ikke blir ødelagt av inngrep og forstyrrelser

Det må tas forbehold om at beitebruk og driftsmønster for alle beiteområdene kan variere fra år til år som følge av klima og beitesituasjon.

Oppsamlingsområder:

Det er svært viktig for en velordnet reindrift, at man har gode oppsamlingsområder. Oppsamlings-områder for reindriften, er områder i distriktet av særegen karakter, hvor man i en kort periode, kan ha hele reinflokken gående på dette bestemte område, i forbindelse med de arbeidsoppgaver som skal gjennomføres. (flytting, slakting m m). Karakteren til disse områdene må både beite -og arealmessig være av en sånn art at reinen holder seg der. Området må være oversiktlig, det må finnes fysiske naturlige hindringer, som gjør at reinen oppholder seg i akkurat dette området.

Det er særdeles viktig, at slike områder er uten stor menneskelig aktivitet, slik at reinflokken ikke skremmes bort fra området. Videre er det også nødvendig at det er gode beiter , i tillegg at området er av en slik art at reinen roer seg der. Det er nødvendig å ha flokken gående i flere dager i oppsamlingsområdet, til man har fått samlet hele reinflokken. De viktigste oppsamlingsområdene i distriktet er

Oversikt over oppsamlingsområder, se vedlegg 2.

2.3.1 Våren

Reindriftsåret starter om våren, 01.04. Om våren starter vårflytting mot vår- og sommerbeite og simlene føder sine kalver.

Distriktets vårbeiter

Vårbeite ligger i hovedsak ved Stuoranjarga og i Stormheimen/Andersdal. Oversikt over vårbeiter, se vedlegg 3.

Under vårflyttingen fra vinterbeite til vårbeite bruker distriktet en flyttvei fra Mauken til oppsamlingsområdet ved Heia, før flokken settes i gjerde her. For skilling og videre flytting til vår/sommerbeiteområdene. Flyttinga følger reinens fart mot Balsens i Malangen, og det legges inn hviledager og beitende vandring. Dette skjer vanligvis slutten av april, avhengig av når prama, som frakter rein, har avgang. Derifra flyttes rein videre med pram. De senere år, er rein blitt fraktet med bil, fra gjerde på Heia, og til Stuoranjarga og Stormheim/Andersdal områdene

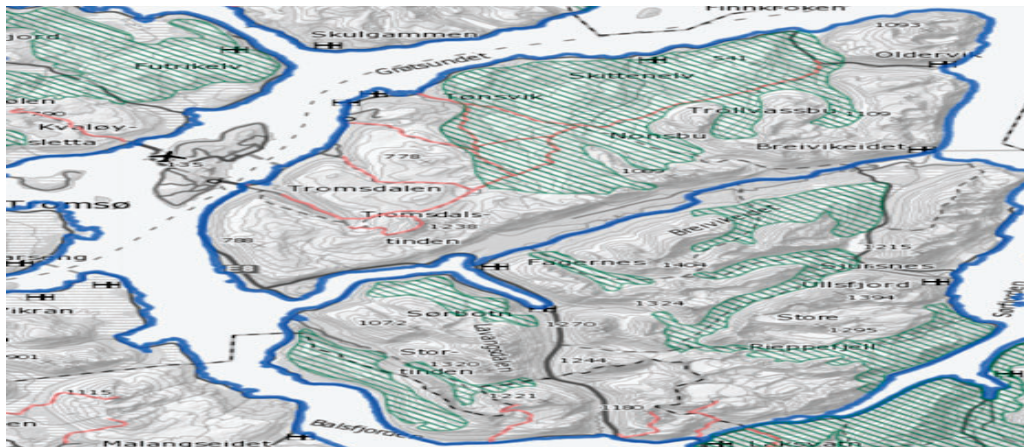
2.3.2 Områder for kalving

Lavtliggende områder i Stuoránjarga og Stormheimen/Andersdal. blir i dag mest brukt som kalvingsområder da disse blir tidlig bart. Dette er godt egnet som kalvingsland

Tilrettelagte turløyper medfører stor menneskelig aktivitet i kalvingsområdene, dette betyr at reinflokken uroes unødig mye i en sårbar tid. Folk flest, som ferdes ute, har liten innsikt i hvordan man skal innrette seg i naturen i denne perioden. Det etterlyses en større vilje til å minske menneskelig aktivitet i kalvingsområdene.

Det utføres fra kommunalt hold, ikke noen opplysnings arbeid, om aktsomhet i denne tiden, da rein helst burde hatt ro fra menneskelig aktivitet.

Kartet viser at de tilrettede turområdene i nærheten av Tromsø, er sammenfallende med kalvingsområdene for rein, og dette medfører stor menneskelig aktivitet:



Kalvingsområder har derfor særdeles verdifull, som beiteområde og bør behandles med særlig aktsomhet.

Kalvingsperioden er fra begynnelsen av mai til juni. I denne perioden er simlene veldig sårbare for forstyrrelser, som eksempelvis hundekjøring, friluftaktiviteter o.l., som kan medføre tap av kalv, ved at simle og kalv kommer bort fra hverandre, når de blir forstyrret av ferdsel.

2.3.3 Sommeren

Sommeren er vekstsesong og simlene bruker energi til oppfostring av kalvene.

Sommerbeiteområder

Reinflokkene oppholder seg om sommeren nord for Balsfjord i distrikt Tromsdal/ Andersdal/ Stormheim.

Kart over sommerbeiteområdet, se vedlegg 4.

I sommerbeiteområdet er det gode beiteforhold. Beiteene her er veldig frodige. I tillegg er det lite insekter her.

Når kalvene er ca. en måned gamle vil flokken trekke lenger ned mot dalene og kysten i av distriktet. Her vil reinen etter hvert beite oppover i terrenget. Ved varme somre vil reinen trekke opp i luftingsområder (balgos eana), i terrenget. Luftingsområder er viktige for å holde insekts plage unna og for å virke avkjølende for reinen.

Sommerbeiteområdet har ganske bratt terreng med flere smale dalfører, der reinen naturlig følger terrenget opp og ned disse trekkleiene for å veksle mellom beiteområder. Ved varme dager vil reinen ofte stå på sneflekker om dagen og beite nedover i terrenget

om kvelden når det blir kjøligere. Sommerbeiteområdene består av godt høyfjellsbeite og frodige, lavereliggende områder som gir stor variasjon av beiteplanter for å dekke reinens behov.

I slutten av juli, ved kjøligere vær og regn, begynner flokken og slippe seg ned i de mange skogsdalene som er i distriktet, for å finne sopp. Reinen fortsetter i august og september å bruke dalene/skogsområdene og høgfjellet, avhengig av været og temperaturene. Sommerbeitene anses som gode

2.3.4 Kalvemerking

Kalvemerking gjennomføres i månedsskifte juni/august, litt avhengig av klima, i distriktets kalvemerkingssanlegg på Gàmajávri og Tepphaug/Rundvatn. Det tar om lag en uke å bli ferdig med merkinga. Ettermerking skjer i sept/oktober, når reinen samles i gjerdet for slakting.

2.3.5 Høsten

På høsten er det slaktesesong og brunsttid for reinen. Høstbeiting foregår både før og etter slakting og flytting fra sommerbeiteområdene.

Høstflyttingen starter vanligvis i september/oktober, med at den reinen som går i Tromsdalen-området samles og føres ned til Tønsnes, den andre siidaen Vuovlevåre siida, har tilhold i Stormheim, samler sin rein i gjede i Lavangsdalen, for pramming og/eller biltransport til vinterbeitene. Reinen slippes ved Balsnes. Man lar de beite på Malangshalvøya så lenge beiteforholdene gjør det mulig. Etterpå flyttes de til de indre deler av vinterbeite.

Høstbeiteområde:

Høstbeitet består av både høyfjells- og lavlandsbeite. Beitene er meget variert, og består av både lav, lyng og gress vegetasjon noe også de gode kalvevektene viser til. I gode høstbeiteområder vil reinen øke sin vekt, og forlenge tiden før den igjen begynner å tape seg. Gode høstbeiter vil gjøre reinene bedre rustet for vinteren. Oversikt over høstbeite, se vedlegg 5 og 6.

Når det blir kaldere utover sommeren og tidlig om høsten i slutten av august, kombinert med soppmodning, vil reinflokken spre seg mer i lavlandet.

2.3.6 Parringsområder

Parringsområdene er sammenfallende med mye av høstbeiteområdet.

Høsten deles inn i to perioder, før og etter brunst. I brunsttiden lar man reinen være uforstyrret, og man har ikke noen store arbeidsoperasjoner med rein i denne tiden.

Brunstperioden varer fra slutten av september til slutten av oktober.

Brunstområdet sammenfaller mye med distriktets høstbeiteområder:

Flokken deler seg i mindre flokker og bukkene danner harem. Det er viktig at flokken får nødvendig ro og ikke blir forstyrret under brunsten.

Etter brunsten samles flokken i gjerde for slaktig og flytting. Da flyttes flokken mot senhøst/tidligvinter beiteområdene i Malangen. Oversikt over parringsområder, se vedlegg nr. 7.

2.3.7 Vinter

Vinteren er den tøffeste tida for reinen, og distriktets minimumsbeiter er vinterbeiter. Da det i dag er store arealinngrep (forsvaret og Myrefjell) som er lokalisert i de sentrale vinterbeitene, er svært man sårbar for arealinngrep og forstyrrelse. Under vanskelige vinterforhold er behov for tilleggsforing. Som tilleggsfor benyttes rundballer og kraftfor.

Vinterbeiter:

Vinterbeitene innenfor Mauken reinbeitedistrikt, er normalt stabilt gode, men kan påvirkes av snømengde, nedbør, klima og temperatur. Vekslende klima og vekslende beiteforhold kan også medføre at distriktet må vurdere å innarbeide en viss grad av fleksibilitet i beitebruksreglene. Endrede driftsforhold kan også tilsi at bruksregler må revideres etterhvert.

Vedlegg nr. 8, viser høstvinter og vinterbeitene

Distriktets vinterbeiteområder:

Beitebruken av vinterbeitet, er varierende, og bestemmes ut fra klimatiske forhold den aktuelle sesongen. Tradisjonelt har flokken trekt inn mot vinterbeiteområdet Mauken, fra Malangshølvøya. Hovedmassen av flokken når fram hit vanligvis ett par måneder etter flytting. I de år, da rein flyttes med biltransport, ankommer flokken tidligere til området. Innenfor dette området går reinen fritt resten av vinteren. Årsaken til at man drøyer så lenge med å ta i bruk de indre vinterbeitene områdene er at man vil spare disse lengst mulig, da det er her man finner de beste og sikreste vinterbeitene.

Imidlertid er det år om annet, bedre vinterbeite i kystnære områder.

Reinbeitedistriktet tilleggsfører flokken på den hardeste perioden av vinteren ved behov. Dette er også et ledd av konfliktforebyggende tiltak iht. rovdyr.

Beitene her gode, men endringer i klima har medført at vinterbeitene kan låse seg og da blir det nødvendig med tilleggsforing.

Distriktet deler seg opp i mindre vintersiidaer.

Dette har en positiv effekt fordi man har mer oversikt og kontroll over flokken, dette medfører også at man oppdager rovviltskader raskere.

2.3.8 Flytt- og trekkleier i distriktet

Distriktet har to hovedflyttinger i løpet av året, om våren fra vinterbeite til vår- og sommerbeite, og om høsten, fra sommer- høstbeite til vinterbeite.

Det følger av reindriftslovens § 22, at Flyttleier er gitt et særskilt vern:

§ 22. Flyttleier

Reindriftsutøvere har adgang til fritt og uhindret å drive og forflytte rein i de deler av reinbeiteområdet hvor reinen lovlig kan ferdes og adgang til flytting med rein etter tradisjonelle flyttleier. Med til flyttlei regnes også faste inn- og avlastingsplasser for transport av reinen.

Reindriftens flyttleier må ikke stenges, men Kongen kan samtykke i omlegging av flyttlei og i åpning av nye flyttleier når berettigede interesser gir grunn til det. Eventuell skade som følge av omlegging av flyttlei eller åpning av ny flyttlei erstattes etter avgjørelse ved jordskifteretten. Kongen kan bestemme at også fastleggingen i detalj av den nye flyttleien skal overlates til skjønnnet.

De viktigste trekk- og flytteveger er markert på vedlagte kart.

Flytt- og trekkleiene utgjør pulsårene i distriktet og er avgjørende for migrasjonen mellom forskjellige beiteområder. Flyttevegen gjør det mulig for reindriften, å forflytte seg mellom de forskjellige årstidsbeite, man er helt avhengig av å ha tilgang til. Alle flyttleiene og trekkleiene er markert i reindriftskartet. I tillegg må nevnes at flyttingen mellom sommer- og vinterbeitene er meget vanskelig, da den naturlige flyttevegen, rund Balsfjorden, er blitt sperret, av flere store inngrep og utbygginger. Distriktet har derfor siden 1968 benyttet landgangspram og bil til flyttingen. Flyttemønstret mellom de ulike årstidsbeitene Flytte og trekkleier er helt nødvendig for å kunne flytte mellom forskjellige årstidsbeiter/områder i distriktet, samt til å fra inne i distriktet.

Høstflyttingen starter vanligvis i oktober/november med at den reinen som går i Tromsdalen-området samles og føres ned til Vågnes og Lavangsdalen for pramming og/eller biltransport. Reinen som prammes/ biles slippes ved Malangen og Blåtind. Flokken trekker så inn mot Mauken. Hovedmassen av flokken når fram hit vanligvis ett par måneder etter flytting, ca desember/januar. Innenfor dette området går reinen fritt resten av vinteren.

Når reinen føres med bil fra sommerbeitene skjer dette vanligvis noe senere på høsten/forvinteren.

Årsaken til at man drøyer så lenge med å ta i bruk de indre vinterbeitene områdene er at man vil spare disse lengst mulig, da det er her man finner de beste og sikreste vinterbeitene.

I begynnelsen av april trekkes reinen mot Blåtindområdet, den blir så samlet med tanke på vårflytting. Reinen samles så videre opp mot Skredfjellet og drives deretter til Balsnes for flytting til sommerbeitet med enten pram eller med biltransport.

Vårflyttingen kan av ulike årsaker også foregå med biltransport fra gjerdeanlegget på Heia.

Flytteleiene fra Svartnes gjennom Andersdalen, Lavangsdalen, Mellomdalen, Smalakdalen til Stromheimen og videre til Tromsdalshalvøya og retur vil i fremtiden bli mer og mer viktig.

Inntegnede flytteveger og trekkleier, se vedlegg nr. 9 og 10

Trekkleier:

Reinens vandring etter trekkleier er svært sårbare for ytre påvirkninger. Det er viktig at disse trekkleiene ikke blir blokkert. Utbyggingstiltak plassert på og ved trekkleier kan skape barriereeffekt og fragmentere reinbeitelandet slik at ubebygde og uforstyrrede områder ikke kan benyttes.

Særlig vil trange dalfører fungere som flaskehals for rein som skal opp og ned til beiteområder. Disse dalførene er ofte eneste passasje mellom beiteområdene og en forhindring på et slikt område vil påvirke reinens trekkmuligheter.

Distriktet opplever at det blir færre og færre alternative flytt- og trekkleier som følge av arealinngrep, og dette får store negative konsekvenser for reindriften. Flytt- og trekkleier må derfor reguleres gjennom plan- og bygningsloven som spesialområder for reindriften.

Selv om flytteveger og trekkleier har forskjellige benevnelser, betyr ikke det at de ikke er like viktige. Flytteveger benyttes når man flytter rein fra et årstidsbeite til et annet, disse flyttevegene benyttes hvert år, og flytting skjer ofte etter samme rute, men

avhenger av både vær og føreforhold, menneskelig aktivitet og fysisk avstegning.

Trekkleiene er de rutene hvor reinen selv trekker, både innefor ett årstidsbeite, og mellom årstidsbeitene.

2.4 Slakting og kjøttproduksjon

Hovedslaktinga skjer i september/oktober i gjerdeanleggene på Vågnes og i Lavangsdalen.

I 2015/16 ble 3 % av slaktedyra tatt ut før brunst, mens 97 % ble slaktet etter brunst. 68% av slaktedyra som taes ut, er kalver. 8% simler og 24% okse. Gjennomsnittlig slaktevekt på kalv i 2014/15 var på 22,4 kg.

Distriktet reineiere sender slaktedyrene til reinslakteri, men har videreforedlingsanlegg hvor det lages både tradisjonelle og nyutviklede kjøttprodukter av høy kvalitet. Reinsdyrkjøttet er noe av det sunneste kjøttet du kan legge på tallerkenen.

Øvre reintall og produksjon

Distriktets øvre reintall er fastsatt til 2500 rein i vårflokk av Reindrifststyret i sak 10.01.2018.

Reintallsutvikling de 13 siste år har vært stabil, og man har ligget på 2000 rein i vårflokk:

De siste årene har flokksammensetningen holdt seg stabil med en simleandel på ca. 82 %, andelen kalver som fødes er 98% (2015/2016). Distriktet slakter en del kalv. Tapsprosenten på kalv er på 71 %, hvorav 95% av dette, skyldes rovdyrtaap.

Gjennomsnittsvektene for rein i distriktet de siste 10 år, basert på tall fra

Landbruksdirektoratet:

Kalv 21,32 kg	1 ½ års bukk 33,06 kg	Simler 34,61 kg
---------------	-----------------------	-----------------

2.6 Jakt, fangst og fiske i distriktet

Distriktets reineiere har ut ifra gammel tradisjon alltid høstet av naturen.

Reindrifstlovens § 26 gir rett til å drive jakt, fangst og fiske i statsallmenning. For jakt, fangst og fiske som drives etter bestemmelsene til denne paragrafen, skal det ikke betales leie eller kortavgift.

2.7 Sysselsetting og verdiskapning

I tillegg til å drive reindrift, drives det innad i distriktet med tilleggsnæringer som er utledet fra selve reindriften eksempelvis reiselivsvirksomhet både på sommers- og vinterstid.

På sommeren driver enekte siidaandeler med suovernirutsalg på Heia i Balsfjord, slik de har gjort i over 25 år. På vinterstid drives det også med samisk opplevelses turisme, i Tønsvika og i Takelvdalen og Takvatn. Distriktet ønsker at kun medlemmer av distriktet skal kunne drive med reinsdyrbasert reiseliv.

I tillegg til dette drives det innad også med duodjiproduksjon, både til eget bruk og for videresalg.

Medlemmer av reinbeitedistriktet har etablert et nedskjæringsanlegg ved navnet Reinlykke kjøtt AS på Hamnvåg i Balsfjord kommune. Her foredles reinkjøtt fra reinbeitedistriktet.

I tillegg har distriktet også en reintransport bil, hvor det i tillegg til å frakte egen rein, også blir fraktet rein for andre reinbeitedistrikt, både i området og i Finnmark.

Det er de senere også etablert et samarbeid med Film camp, om locations for filmer, som har samisk innhold. Det kan nevnes at filmer hvor reinbeitedistriktet har medvirket er: "Kautokeino opprører", "Far north", "Den 12. Mann" og "Cloudboy",

dette er filmer som har hatt stor betydning for lokalsamfunnet i Indre -Troms.

Mye av den markedsføringen Film camp gjør, og som bidrar til å få store filmproduksjoner til området, er takket være reindriftens tilstedeværelse, og velvillighet til å bidra både til å fremskaffe locations for filmer der det skal være med reinfoelker og med kjørerein, siida og samer.

I tillegg til at reindriften etter vårt syn, i seg selv har en egenverdi, bidrar den stort i sitt lokalsamfunn både kulturelt, språklig og næringsrettet.

Dette er materielle og immaterielle verdier, som kommunen bør se verdien av å ivareta, i sin samfunnsplanlegging. Dette betyr at når kommuner gjør sin arealdisponering, må hensynet til reindrift veie tungt, med tanke på alt det positive reindriften bidrar med i lokalsamfunnet, i tillegg kommer det faktum at dette er en urfolksnæring.

I tillegg til næringsvirksomhet er reindriften også særdeles viktig i forhold til bevaring av samisk språk – og kultur. Uten reindriften tilstedeværelse hadde vilkårene for bevaring av samisk språk og kultur, ikke vært til stede, da majoritets samfunn er norsk. Også etableringen av Sameskolen i Troms, som mange av reinbeitedistriktets voksne og barn er tilknyttet, har bidratt til at vilkårene for språkets overlevelse har økt betydelig. For øvrig kan det i denne sammenheng også nevnes, at det var reindriften v/ Troms Reindriftssamers Fylkeslag, som tok initiativet til etableringen av sameskolen.

Verdiskaping i reinbeitedistriktet:

For å gi et bilde av reindriften lokale ringvirkninger er det behov for å beskrive dette nærmere.

Sysselsettingsmessig gir et reintall på 2500 dyr i vårflokk et behov for 8 årsverk, i distriktets førsteleddsproduksjon (før slakting, foredling, distribusjon av reinkjøtt)

Hver siidaandel stipuleres å ha i snitt 1-2 næringsdrivende som leverer egen nærings - og mva oppgave, dvs Mauken har da ca. 10 -12 enkeltmannsforetak innenfor distriktets virksomhet, som tidligere nevnt er dette næringsvirksomhet med utgangspunkt i reindriften.

I tillegg dette, kommer det faktum at selve reinbeitedistriktet som også er en økonomisk enhet med eget styre, virksomhetsplan, budsjett og årsregnskap.

Direkte produksjonsverdi var i 2014 i Landsgjennomsnitt kr 122 767.

Siidaandelsinnehavere mottar også statstilskudd. I 2014/15 var landsgjennomsnittet på kr 58 043. Dette utgjør en omsetning på kr 180 821,- pr siida andel. For Meavki utgjør dette en omsetning på kr 1 446 616,- i 2014 fra den direkte reindriftsmessige virksomheten, da er ikke den næringsvirksomheten som er avledet eller tilknyttet reindrifta, med her.

Dette er inntekter som kommer fra en årlig, fornybar ressurs

Kostnads tall i reindrifta gir grunnlag for inntekter i andre sektorer, og for Troms reinbeiteområde, fremkommer det at var totalkostnadene i området er ca kr 1 200,- pr rein. Dette betyr at det i distriktet med et reintall på 2 500 rein, totalt investeres årlig i kr 3 000 000 i reindrifta.

Eksempel på reindriftas kostnader, som gir verdiskapning lengre ut i verdiskapningsleddet, og som er av betydelig størrelse, er fra slakting, foredling, distribusjon og salg av reindriftsprodukter. Verdiskapningen for distriktets underleverandører av varer og tjenester er også av en betydelig størrelse. Som eksempel kan nevnes reindriftens kjøp av maskiner, kjøretøy, matriell, reinfør osv. Kostnader i reindriftsutøverene tilleggsnæringer, utgjør en stor del av virksomheten, kommer i tillegg til de totalkostnadene reindriften har pr rein.

I tillegg til nærings kostnader, kommer husholdets innkjøp, som i Troms er ca kr 100 000 pr innbygger. dette er vil i et distrikt med 34 pers (ca. 15 husholdninger) utgjøre kr 1 500 000,- årlig.

Fra Situasjon og verdikjedeanalyse i Troms

(<http://www.tromsfylke.no/Tromsfylke/media/2628/rapport-15-2016-situasjons-og-verdikjedeanalyse-for-reindrifta-i-troms.pdf>) fremkommer følgende:

Del av reindrifta	Hvilke kostnader	Mill. kroner	Kilde/grunnlag
Troms reinbeiteområde	Reindriftskostnader	10	Totalregnskap+anslag
	Tilleggsnæring	3-5	Intervju+spekulasjon
	Privat forbruk	18	Varehandelsstatistikk
Samebyer	Privat forbruk	1	Intervju +spekulasjon
Nord-Troms	Reindriftskostnader	10	Totalregnskap+anslag
	Privat forbruk	10	Varehandelsstatistikk + anslag
Troms fylke	Sum	52-54	

Det er viktig å huske at denne tabellen inneholder både offisiell statistikk, velfunderte vurderinger, mer løselige anslag og mer spekulative elementer. Poenget med å sette disse

Samlet illustrerer dette at reinbeitedistriktet utgjør en betydelig aktør for lokalsamfunnene reinbeitedistriktene befinner seg i.

Distriktets virksomhet generere mye avledet verdiskapning for forretningsvirksomhet i lokale bedrifter. Reindriften bidrar både direkte og indirekte til en betydelig sysselsetting også utenfor reindriften i berørte kommuner, som ikke er synliggjort og kvantifisert her.

2.8 Motorisert ferdsel

Reindriftnæringas tillatelse til bruk av motorisert kjøretøy i utmark er hjemlet i unntaksbestemmelsene i motorferdselloven og i reindriftslovens § 23.

Distriktet er avhengig av motoriserte hjelpemidler i forbindelse med forflytning, gjeting, tilsyn, flytting, samling og matauke, samt i forbindelse med transport av utstyr.

I forbindelse med utøvelse av gjeting er det umulig å lage oversikt over traseer på forhånd da dette vil bli så upresist og vil variere fra år til år. Det anmodes om å se til beitebruken.

Traktor og 4-hjulssykler brukes til nødvendig frakt av gjerdemateriell og utstyr på barmark i forbindelse med merking/slakting. 2-hjulssykler og snøscooter brukes til gjeting og samling.

I distriktet er det per i dag: 1 reintransportbil, ATWer, 2-hjulssykler og scootere. Disse benyttes i forbindelse med reindriftsarbeid.

På våren når flokken kommer til sommerdistriktet blir det brukt snøscooter. På de år det er vanskelige beiteforhold med mye snø frakter man fôr med scooter. Motorsykler blir brukt fra juni/juli og til den første snøen faller på Stuoranjarga/Tromsdalshalvøya. Motorsyklene blir brukt som fremkomstmiddel og til samling av reinflokken.

Snøscooter blir brukt fra flokken blir samlet i Stuoranjara og Stormheimen/Andersdal, ca midten av oktober til flokken er prammet med landgangsfartøy/transportert med bil til Malangshalvøya. Utover vinteren blir også snøscooteren brukt daglig for å gjete og holde tilsyn med flokken.

I og med at man daglig gjeter flokken er det også nødvendig å bruke motorisert kjøretøy. Snøscooter og motorsyklene står i de respektive siidaandeler – og deres medlemmers private eie.

Distriktet eier en semitrailer som blir brukt til å frakte rein, med kapasitet på ca 200 dyr. I tillegg eier distriktet en kjølevogn. Når dette ikke er i bruk av distriktet, blir det leid til andre distrikt ved behov.

Distriktet bruker også helikopter til samling ved behov.

3.Rovvilt i distriktet

Rovdyrproblematikk og arealinngrep må ses på i sammenheng, da disse to faktorene i stor grad bidrar til å innskrenke reindriftras driftsbetingelser.

De siste tiårene har økningen av rovviltbestandene i Norge hatt stor negativ innvirkning på reindriftra.

Stortinget har fastslått at det skal være et mål å sikre overlevelsen til alle de store rovviltartene i norsk natur, men samtidig er det også vedtatt at det skal sikres beitebruk i de deler av landet der det er rovvilt, St.meld. nr.15.

www.regjeringen.no/no/dokumenter/stmeld-nr-15-2003-2004-/id403693/.

Dette målet skal nås, med differensiert forvaltning. Dette skaper selvfølgelig konflikter mellom rovvilt og reindrift da rovviltet jager, dreper og spiser rein. I de seinere årene har tapene til rovvilt i distriktet ligget på et uakseptabelt høyt nivå. Det er en stor utfordring for reindriftnæringa og ansvarlige myndigheter å finne løsninger som reduserer tapene, og som sikrer en opprettholdelse av den tradisjonelle reindriftra.

Rovvilt som jerv, gaupe og kongeørn tar en stor del av reinen som blir borte i løpet av et driftsår, og særlig under kalvingsperioden. Det er svært vanskelig å dokumentere rovdyrta, omtrent umulig, da et kadaver kan være oppspist av kråke og ravn i løpet av noen timer, eller de kan være bortgjemte og vanskelige å finne.

I tillegg til direkte tap av rein til rovvilt så forstyrrer rovvilt reinen slik at reinen er urolig på beite, reinen vandrer mye og unnviker store deler av distriktet, særlig frodige dalområder som fungerer som habitat for rovviltet. Dette skaper merarbeid for reineieren og produksjonstap. I tillegg kan det være psykisk belastende å se rein bli skadet og drept av rovvilt.

Forskning på reineieres hverdag, fastslår følgende om dette tema: «...omsøkte tapene som det utbetales erstatning for og det spesielt er produksjonsdyrene (simlen) og gjenveksten (kalvene) som er attraktive for rovdyra, blir rovdyrplagene ikke bare en trussel mot virksomhetens økonomiske bærekraft, men også mot selve fundamentet for å opprettholde en drivverdig flokk og kunne leve som reindrifutøver....Fredet rovvilt er det enektinngrepet som rammer flest reineiere økonomisk og som påvirker arbeidskapasiteten til de fleste reineiere. «

(Reindriftras hverdag, 2016)

Tradisjonelt er jerven en betydelig skadegjører i distriktet, men alle rovviltarter forekommer, og i de siste årene har det vært knyttet størst utfordringer til tap av rein til ørn.

Distriktet er delt i to ulike typer forvaltningsområder A og B område (differensiert forvaltning):

- A-område: Viktig område/unglingsområde for å nå bestandsmålsettingene for rovvilt. Virkemidler er tyngre forebyggende tiltak og kvotejakt på gaupe.

Både gaupe og jervesonen innenfor distriktet er sammenfallende med hverandre. Hele vinterbeiteområdet er A-område for jerv og gaupe.

- B-område: Beitedyra har prioritet. Virkemidler er lisensfelling, kvotejakt, skadefelling og eventuelt hiuttak av jerv.

Hele vår- og sommerbeiteområdet er B-område.

Etter hvert har den høye rovdyr tettheten i distriktet medført at reineirne er tvunget til til å utføre et betydelig merarbeid med tilsyn og gjeting hvor det medgår tid og påløper ekstra driftskostnader. Omfanget av dette merarbeidet varierer gjennom sesongen og fra år til år, og er vanskelig å anslå. Det er vanskelig å bevise at dette forhindrer tap, men en anser det som sannsynlig at tapene blir mindre pga. ekstra tilsyn

Informasjon om rovvilt skader, om jakt og fellingstillatelser m.m. finnes til enhver tid oppdatert på www.rovviltportalen.no

Kongeørn og havørn er ikke omfattet av forvaltningsområdene. Så langt har dette forvaltningsregimet ikke medført noen store endringer i rovviltsituasjonen. Fortsatt har distriktet betydelige rovvilt skader.

Distriktet har store kalvetap, 70%, gjennom hele drifts år. Kalveprosenten (fødte kalver), er på 98%. Dette indikerer at det er god kondisjon i simleflokken, da fødselsprosenten er så høy. Merket kalv oppgis å være 78%. Dette vil si at kalvetap mellom fødsel (i mai) og merking (i Juli) er på 23%.

Tap av voksne dyr oppgis å være 15 %. Total prosentvis tap i distriktet er 40%, og er urovekkende høyt. Distriktet får erstattet 54% av de omsøkte rovdyr tapene som ble meldt inn i 2015/2016

Nedenfor er satt opp en oversikt over rovviltsituasjonen på de forskjellige artene i distriktet.

Ørn

Både havørn og kongeørn finnes i hele distriktet. Det finnes både stasjonære, hekkende par, ungfugler og andre streiførner. Årlig dokumenteres rein drept av ørn, og særlig under kalvingsperioden er kongeørna en formidabel skadegjører. Ørna dreper mange kalver i løpet av kalvingsperioden, og dette er et stort problem for distriktet. Uten omfattende gjeting og ekstra overvåkning denne perioden, ville tapene blitt enda større. Myndighetene må ta dette problemet på høyst alvor og finne tiltak som begrenser skadene.

Det er nærliggende å anta at en stor del av det tidlige kalve tapet skyldes kongeørn. Tross dette, ble i 2015/2016 kun 20,98% erstattet, som drept av kongeørn.

Gaupe

Gaupen finnes i hele distriktet, og distriktet opplever at det er størst tap på vinterstid når reinen trekker ned i skogsbeltet. Distriktet ønsker skadefelling på gaupe på vinterstid for å begrense skader, men det er ingen mulighet for skadefelling, da store deler av vinterbeitet er innenfor prioritert område for gaupe. Dette skaper store problemer for reindriften. Da forskning viser at gaupas hovedføde, i Nord-Norge er rein. Av det totale dokumenterte tapet av rein tatt av rovvilt utbetales i 2015/16, 43,45 % som gaupedrept.

I region 8 er det et mål om 10 ynglinger av gaupe, når man beregner at det er ca. 6.14 gauper pr. familiegruppe i nordlige reinbeiteområder. Ut fra Rovdata er det 2 familiegrupper i distriktet, innenfor A-området og 2 stk. inne i Sverige, i grenseområdene. Ut fra det, kan man estimere hvor mange gauper som finnes innefor området, ca. 25 enkeltindivid.

Kommune bør oppfordre befolkningen til å rapportere om gaupeobservasjoner, da dette i neste omgang vil ha innvirkning på jaktkvotene som settes.

Ulv

Ulv finnes ikke normalt i distriktet, men det hender at streifende individer dukker opp.

Bjørn

Distriktet har hatt lite besøk av bjørn, men i de siste årene har det forekommet streifende bjørner i distriktet. Det er knyttet spenning om omfattende bjørneskader til rein vil bli en ny trend i fremtiden.

Jerv

Jerven har sine kjerneområder i distriktet, særlig i de indre deler av, vinterbeitet, Mauken prioritert område for jerv. Jervestammen vokste seg sterkt på 2000 – tallet og har holdt seg på et høyt nivå de siste årene.

Det er årlig svært store skader etter jerv. Jerven tar i større grad reinkalver enn voksen rein, men utover høsten og vinteren så tar jerven også voksne rein. Det er regelmessige ynglinger av jerv i hele distriktet. Særlig store tap i enkelte beiteområder kan ha sammenheng med ynglinger av jerv.

Jervesonen og gaupesonen er nesten sammenfallende med gaupesona innenfor distriktet. Jervesonen er noe større, da hele området øst for E6 også sørover i Bardu kommune er jervesone. Vinterbeite er A-område for jerv, mens vår og sommerbeite er B-område. Distriktet anmoder om større uttak av jerv på sommerbeitet. I region 8 er det et mål om 10 ynglinger av jerv. Omregningsfaktor for jerv er ca 6.42 pr registrerte jervekull. Ut fra Rovdata er det i 2016 registrert 2 jervekull, i Troms, og 2 stk inne i Sverige, i grenseområdene. Ut fra det, kan man estimere hvor mange jerver som finnes innenfor området. Dette vil si at det finnes ca.19 enkeltindivid

Tross dette, ble 19,24% av distriktets omsøkt jervetap, erstattet.

Tiltak foreslått av distriktet:

«Situasjons-og verdikjede analyse for reindrifta i Troms, 2016», følgende i forhold til rovdyrtrykk.

Rapporten peker på at reindrifta har betydelige utviklingsmuligheter, men at dette er avhengig av visse forutsetninger. To fundamentale forhold er at arealforvaltninga i fylket må spille på lag med næringa og at Norge trenger en ny rovdyrpolitikk som erkjenner at det ikke er rovdyra som er truet, men beitenæringene, og at dette er et vilkår for en bærekraftig reindrift.

Det er svært vanskelig å få skadefellingstillatelse på A-område, noe distriktet opplever som en stor utfordring. I tillegg så fins det altfor mye rovvilt i B-området, hvor reinen skal være prioritert.

Forvaltningsgrensene må revideres etter rovdyras naturlige habitat og forvaltningen må i større grad gi skadefelling på alle områder der rovvilt blir en trussel. Skadefelling på ørn må også vurderes, særlig i kalvingsland.

Distriktet anmoder om større uttak av jerv på vinterbeite, innenfor jervesonen.

Flere reineiere må få mulighet til å bli rovviltkontakter.

Jakt etter rovvilt er tidkrevende og setter store krav til jegerne, som ofte må jakte i mørket. Det bør gjennom politiske og forvaltningsmessige kanaler utvikles raske og gode rutiner for jakt og skadefelling med gode økonomiske virkemidler, og saksbehandlingen må være enkel og effektiv. Fra grunneierhold bør det tilrettelegges for en rasjonell og effektiv jakt slik at eiendomsgrenser ikke setter barrierer for jakta.

Av tapsforebyggende tiltak som distriktet har omsøkt og har fått tildelt midler til, er ekstraordinært tilsyn med tilleggsforing.

Dette hjelper til dels, og er en ordning som bør videreføres.

Som en alternativ løsning for å minske på rovdyrtapene har distriktet de senere år drevet en aktiv tilleggsforing av flokken. Erfaringene med dette vil vi oppsummere slik:

1. Foring virker i seg sjøl til at dyrene er i bedre hold og med det mindre tapsutsatt
2. Foring virker tapsforebyggende først og fremst gjennom de klare driftsmessige fordelene det medfører.
 - Tilvenningsforing med påfølgende tilleggsforing gjør det lettere å holde flokken samlet, og man kan bedre verne dyrene mot tap.
 - Med tilleggsforing har en bedre muligheter til å styre beitebruken og holde reinen i områder hvor den er mindre utsatt for tap.
 - Erfaringsmessig vet en at når reinen er i dårlig hold og spredt utover et større område, blir rovdyrtapene større.
3. Ulempen med tilleggsforing er at dette arbeidet er meget tidkrevende og medfører at opptil flere gjeterne daglig blir bundet til dette arbeidet.

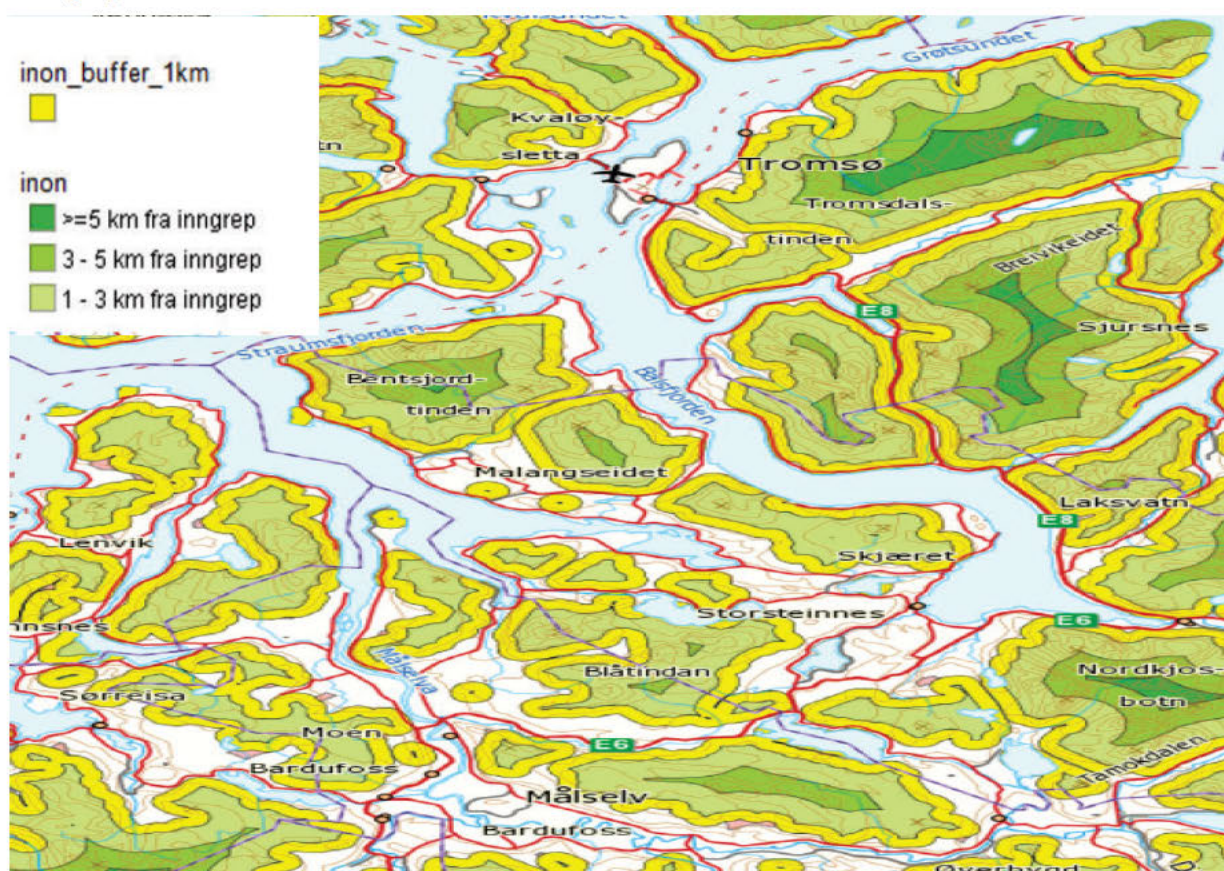
For mer informasjon om rovdyr, se vedlegg 11.

4. Inngrep og forstyrrelser i distriktet

Som tidligere nevnt, må arealinngrep i reinbeiteområdene og rovdyrforekomster ses på under ett.

Ulike inngrep i distriktet de siste 20 årene har ført til en vesentlig forringelse av flytte- og trekkleiene i distriktet. Dette gjelder i hovedsak hyttebygging, vassdragsregulering, turistanlegg og tilhørende veiutbygging. En del av arealtapene er erstattet ved tiltak og økonomisk kompensasjon.

Inngrepskart:



Innledningsvis under dette punktet er det svært viktig å vise til et forskningsprosjekt «Reindriftas hverdag», sine funn i forhold til inngrep i reinbeitearealene:

«Tilgang på arealer, bærekraftig bruk av beitegrunnet, god produksjon og riktig næringstilpasning er avgjørende for å nå målet om en bærekraftig reindrift. En slik tilpasning og tilrettelegging gir grunnlag for gode næringsinntekter og utviklingsmuligheter for reindriftsbefolkningen».

Tilgangen på arealer er i stortings melding nr. 9 fastslått som en viktig premiss for grunnlaget for en bærekraftig reindrift. Man ser hvordan reinbeitene fragmenteres mer og mer.

I fremkommer videre i Stortings melding nr. 9 fremkommer følgende:

«For å få en tilfredsstillende arealforvaltning innenfor hele distriktets areal, er man derfor avhengig av helhetstenking og et samarbeid mellom kommuner, og mellom kommunal og regional forvaltning. Departementet vil fremheve at både interkommunale planer og regionale planer er egnede verktøy for å sikre større grad av forutsigbarhet og helhetsplanlegging for reindriften arealer. «

For å få komme unna den fragmenteringen av reinens beiteareal, som foregår i distriktet nå, er det helt nødvendig med helhetstenking og interkommunalt samarbeid.

Kommunene må ta et større ansvar for å ivareta også reindriften sine interesser i sin kommunale samfunnsplanlegging. I tillegg må kommunene i sine rutiner innarbeide og synliggjøre, at de faktisk anvender informasjonen denne distriktplanen gir.

Det er helt nødvendig å sikre arealene for å opprettholde en bærekraftig reindrift og kultur i Meavki/Stuoranjargga orohat. Det er grundig dokumentert at ulike former for inngrep påfører reindriften store direkte og indirekte tap av beiteland. Direkte tap av beiteland medfører også indirekte tap, da tamrein unnviker forstyrrelser.

Arealvern er den mest arbeidskrevende del av distriktets administrative virksomhet. Distriktet opplever det som frustrerende at kommunene behandler de fleste arealsakene én for én, uten å ta hensyn til de samlede konsekvensene for reindriften og uten å ha en helhetlig plan for reindriften. En annen utfordring er kommunenes utstrakte bruk av dispensasjoner fra vedtatte planer og lovverk, særlig når det gjelder bygging av hytter og motorferdsel i utmark.

Det er videre verd å merke seg, at det i "Situasjons -og verdikjede analyse for Troms", slås det fast at reindriften utviklingsmuligheter:

"er avhengig av visse forutsetninger. To fundamentale forhold er at arealforvaltninga i fylket må spille på lag med næringslivet og at Norge trenger en ny rovdyrpolitikk, som erkjenner at det ikke er rovdyra som er truet, men beitenæringene, og at dette er et vilkår for en bærekraftig reindrift"

I sin arealdisponering må kommunen ta mere hensyn til reindriften behov, da dette i neste omgang vil bidra til økt verdiskapning i reindriften, dette er en verdiskapning som er basert på fornybare ressurser, og som har et stort potensial bare det legges til rette for dette.

Distriktet er sannsynligvis et av de reinbeitedistrikt som er hardest rammet av arealinngrep. Det største inngrep er Blåtind og Mauken skyte- og øvingsfelt, som utgjør ca 200 km². Dette opptar omtrent 30 % av hovedvinterbeite områdene i distriktet. I tillegg kan en nevne andre arealinngrep som tar beiteland og medfører tap og ulemper for reindriften:

-Ekspandering av hyttebygging, hyttene utlegges som oftest i de beste beiteområder helt opp mot fjellheimen.

- Skogsbilveger som tar store areal og letter adkomsten til fjellheimen.

- Kommunale og statlige arealbehov, - jordbruk, - plantefelt, - utfart i beiteland, - scootertrafikk som i praksis er uten styring, - store rovdyrtap, og en rekke veger som krysser beiteområder.

Allerede i dag har disse inngrepene ført til store tap av vinterbeiteareal for reinen, som fra før av er minimumsfaktor for distriktet.

Under har vi kommentert de inngrepene og forstyrrelsene som vi opplever som de mest negative for reindriften:

4.1 Forsvaret/skytefelt

Konsekvensen av de etablerte skytefeltene i Mauken og Blåtind er blitt mye større for reindriften enn både domstolene og reineierne hadde forutsett.



Figur 1 Skyte- og øvingsfelt



Figur 2 Sammenbindingstrasè, og andre veier

Det gradvis økende omfanget av av Forsvarets “snikutvidelse” både av personell, mekanisering og hyppigere øvelser medfører til innskrenkning av tilgjengelige beiteareal og ellers hindrer utnyttelse av det. Økt mekanisering fra Forsvarets side har ført til at et større areal blir benyttet enn før.

Disse kjøretøyene er mer mobile og valg av ruter sammenfaller ofte med reinens. Virkningen for reindriften blir et direkte og indirekte tap av beiteland, reinen får mindre beitefred, dårligere utnyttelse av beiter, tråkkskader på både vinter- og sommerhalvåret på laven og ellers i terrenget.

På grunn av Forsvaret har distriktet vært nødt til å endre driftsmønster. Merarbeidet har blitt betydelig mer, da man er nødt til å fordele reinen til mer områder enn tidligere. Dette har også ført til betydelig økning av driftsutgiftene.

Reinbeitedistriktet er i den spesielle situasjon at èn har to store skytefelt av betydelig størrelse innenfor vinterbeitedistriktet. Når èn vet hvor viktig det er at reinen får gå uforstyrret på vinterbeite for ikke å forbruke unødvendig energi, er det klart at skadevirkningene pga. forsvarets aktivitet i disse feltene blir svært store, samt at øvelsesaktiviteten i eksterende felter skal økes.

Forsvaret har også framstilt hvordan sambruken med reindriften også etter sammenbindingen kan praktiseres. Det er grundig redegjort hvordan dette skal gjøres, alt etter Forsvarets premisser. Det skyldes ikke minst at reindriftsfaglige vurderinger og kunnskap til reindriften i det aktuelle området ikke ligger til grunn for de foreslåtte tiltak.

Reindriften opplever at Forsvaret har liten eller ingen forståelse for reindriften arealbruk. Det har til nå vært vanskelig å samordne bruken av området. Forsvaret er avhengig av minst to måneders planlegging, mens reindriften overhode ikke kan planlegge reinbeiting, men innrette seg etter beiteforholdene til enhver tid. Hittil skjer alt på forsvarets premisser. På grunn av at betydelige arealer blir disponert av forsvaret vinterstid, er reinbeitedistriktet særlig avhengig av at resten av beiteområdene holdes fri for aralinngrep.

Intensjonene om sambruk, krever også en del administrative ressurser for distriktet.

Fra distriktets side vurderer man å inkludere både Sametinget og Fylkesmannen i forhold til forholdene rundt den såkalte sameksistensen mellom reindriften og forsvaret.

4.2 Fritidsbebyggelse

Distriktet opplever at kommunene altfor lett gir tillatelse til nesten fri hyttebebyggelse i distriktet, særlig i vinterbeiteområdene.

En sterk konsentrasjon av hytter, særlig i utmarksareal går utover beitegrunnlaget for reinen. Ofte utlegges hyttene i de beste beiteområdene. Det virker som om kommune ikke fullt ut forstår de konflikter også enklthytter kan påføre næringen.

Friarealet og den økte trafikken rundt disse inngrepene, beslaglegger atskillig større beiteland for rein enn foutsatt. Ethvert nytt inngrep i viktige beiteområder medfører at næringsgrunnlaget for rein blir stadig redusert.

Følgene av dette blir at de gjenværende områder blir av stadig større verdi for reindriften.

Distriktet ser det frustrerende at kommunene ikke ser de samlede konsekvenser av de ulike enkeltinngrepene for reindriften.

Distriktet må til stadighet påpeke avhengighet av områdene og at det også i hvert enkelt tilfelle er reindriften som må begrunne sin arealbruk. Samtidig taes det lite hensyn til hva som blir uttalt fra reindriftshold.

Det er spesielt uheldig at hovedtyngden av den økte hyttebyggingen rammer vinterbeiteområdene, som er en minimumsfaktor og som er hardt rammet av inngrep fra før av.

Det finnes flere eksempler på at hyttebyggingen er årsak til at flere flytte- og trekkveier for reinen er i ferd med å bli fullstendig stengt, og at ytterligere flere er i ferd med å bli stengt. Ekselme på dette er hytter ved Takvatnet. Distriktet vil trekke frem noen problemområder i vinterbeite som allerede er utbygd eller er attraktiv for slik bebyggelse:

Mauken / Blåtind: Sentralt vinterbeiteområde for distriktet. Området er sterkt berørt av forsvarets virksomhet. Fritidsbebyggelse her vil medføre ytterligere innskrenkning i vinterbeiteområdet.

Takvatn / Heia / Ommasvårre: Attraktivt hytteområde. Stort press for ytterligere økning av hyttebebyggelse. Området brukes til vinterbeite. Gjennomflyttingsområde ved flytting mellom sommer- og vinterbeitene. I tillegg vil det vinterstid foregå kryssflytting når rein flyttes innenfor vinterbeiteområdet.

Dette er også et meget sentralt område når slakting å flytting pågår.

Sørenden av Takvatn (Lombola området): Lavereliggende områder som er viktig som vinterbeite. I tillegg går det i området en del trekkveier for rein til og fra Strupen/Ommasvårre.

Malangshalvøya: Har vært brukt til høstbeite, men er i økende grad tatt i bruk som vinterbeite pga. innskrenkninger/ mangel på øvrig beiteland. Viktige områder her er de områdene som ligger nært sjøen. I slike områder vil det vinterstid være lite snø og dermed tilgang på beite. For øvrig kan det her nevnes at området ved Lanes/ Spildra kan i fremtiden være aktuell å benytte som føringsplass i forbindelse med flytting med landgangsfartøy.

Fiskelausvatn: Viktig gjennomflyttingsområde. Flyttingen gjennom området er vanskelig fordi det pga. terrenget her finnes få alternative flyttemuligheter.

Det har vært vanlig å flytte reinen i området mellom indre og ytre Fiskelausvatn. Denne flytteveien er imidlertid i ferd med å sperres pga. hytteutbygging.

Svartåsen: Området nord for Fiskelausvatn er et lavereliggende område med kupert furuskog som er viktig som vinterbeite.

I tillegg til nevnte områder er det viktig at en unngår fritidsbebyggelse på, eller i nærheten av flytteveiene. Henviser for øvrig til de vedlagte kartene som viser bruken av de ulike områdene til de ulike årstider.

Omdisponeringen og utbyggingen av hytteområder går ut over reindriften ved at beitearealene blir redusert og gjenværende arealer blir mindre attraktive som oppholdssted for rein. Ved fremtidig planlegging av hyttebebyggelse så må eksisterende bebygde områder tas med i den betraktninga. Hvis det skal bygges flere fritidsbygg så må de bygges i eksisterende bebygde områder for å unngå punktering av beiteområder og i regulerte hytteområder. Det fins en egen veileder for fritidsbebyggelse. Planmyndighet anmodes å bruke denne veilederen. Denne veilederen finnes på:

<https://www.regjeringen.no/globalassets/upload/kilde/md/bro/2005/0063/ddd/pdfv/266942-t-1450.pdf>

4.3 Vannkraft

Problemet med småkraftverk er at det ofte blir laget veier til kraftverkene slik at store beiteområder blir lett tilgjengelig for allmenheten, med økt ferdsel, forstyrrelser og trafikk som resultat. Veiene opp til kraftverk må stenges for allmennheten.

Et annet problem med kraftverk er de stenger av trange dalfører som fungerer som flaskehals for rein som skal opp og ned til beiteområder. Disse dalførene er ofte eneste passasje mellom beiteområdene og en forhindring på et slikt område vil påvirke reinens trekkmuligheter. Krafrør må derfor graves ned i terrenget.

Det er nå gitt konsesjon for flere vannkraftverk i distriktet. Oversikt: se vedlegg 12.

4.4 Vindkraft

Det er foreløpig ikke blitt bygd vindkraftverk i distriktet, men det er under planlegging. Vindkraftverk vil ha enorme negative konsekvenser for reindriften i distriktet og distriktet må trekkes tidlig inn i utbyggingsprosesser. Det fins en egen rapport om vindkraft og reindrift. Distriktet anmoder å bruke denne rapporten. Denne rapporten finnes på:

http://www.reindrift.no/asset/554/1/554_1.pdf

4.5 Kraftlinje

Gjennom distriktet går det mange kraftlinjer. Det er planlagt en ny større kraftlinje som vil ha negative konsekvenser for reindriften. Distriktet har vært åpent for å forhandle avbøtende tiltak for å redusere negative virkninger av kraftledningen.

Store overføringslinjer skaper hindringer for reindriften i distriktet. Dette skjer ved at beiteareal innskrenkes, og i tillegg er det anlagt veier i forbindelse med disse. Forskning (<http://www.altaposten.no/incoming/article9370509.ece>), har også dokumentert, at reinen ser neonlys i kraftlinjene, noe som gjør at den ikke umiddelbart ønsker å passere.

4.6 Mineralutvinning

Det foregår ikke omfattende mineralutvinning i distriktet bortsett fra noen grustak -og pukkverk. Gruvedrift og reindrift går ikke sammen og distriktet er derfor imot enhver form for mineralutvinning.

4.7 Nydyrking

Reinbeitedistriktet har i dag rett til å utøve reindrift i fjellet og annen utmarksstrekning. For reindriften er nydyrking av areal et inngrep som reduserer og deler opp beiteland. Det kan føre til en forverret driftssituasjon med konflikter som følge av at reinen trekker inn på dyrkede arealer. Inngjerding av oppdyrket mark er det mest brukte tiltak for å dempe konflikt som følge av rein på innmark. Det er mulig å søke om tilskudd, jf. «Forskrift om tilskudd til konfliktforebyggende tiltak i forhold mellom reindrift og annen part». Formålet med tilskuddet er å bidra til konfliktforebyggende tiltak mellom reindrift og annen part, f.eks. landbruk.

Jordbruk:

Innmarken er ofte dårlig inngjerdet, og utmark omgjøres til innmark. Dette fører til konflikter og innskrenker beiteland.

Plantefelt:

Det er etablert flere plantefelt i distriktet, for eksempel i Grønnåsen i Balsfjord kommune som ligger midt i en flytteleie for reinen. Dette plantefeltet skaper problemer for reindriften. Når disse trærne vokser til vil problemet med henhold til flyttingen bli enda større. Ved fremtidige opprettelser av plantefelt innenfor distriktets grenser bør distriktet få uttale seg angående dette, da disse kan komme i konflikt med reindriftnæringen.

4.8 Ferdsl og friluftsliv

På grunn av sin beliggenhet og sine omgivelser, er distriktet et populært mål for jegere, fiskere og turfolk.

Det er merket opp faste turstier i fjellet, og det er veldig populært med toppturer både sommers- og vinterstid. Det er stadig etterspørsel etter treningsområder for jakthunder, som lett kan komme i konflikt med reindriften. Alt utmarksareal i distriktet er beiteområde for rein. Det meste av jakta i distriktet foregår med løshund. Det er svært viktig at jegere har kontakt/dialog eller anskaffer seg informasjon om reindriften i distriktet før jakta starter. Hunder kan skremme og jage rein. Det skjer også skadetilfeller der hunder angriper rein, og i slike tilfeller kan reiene avlive hunden jf. hundeloven.

Gjennom informasjon, gjensidig respekt og dialog kan konflikter og uenigheter reduseres og unngås.

Forstyrrelser i forbindelse med kalving:

Etablering av slalomanlegg, løypetrasser og parkeringsplasser i kalvingsområdet gjør at det blir en stor utfart til disse områdene. I tillegg til disse nevnte tingene er det flere trekk- og flytteveier i distriktet som er helt eller delvis avskåret av forskjellige fysiske inngrep. Det være seg veiutbygginger, boligfelt, gjerder, hytter etc.

4.9 Motorferdsel

Tilrettelegging for snøscooterløyper i distriktet, synes å være en noe kommunene ønsker. I utgangspunktet er dette lite forenelig med reindriften, da økende scootertrafikk forstyrrer reinen, og den får da ikke beiterom.

Hvis dette likevel gjennomføres, må løyper tilrettelegges i områder hvor det ikke er rein på vinterstid og ikke på kalvingsområder. Barmarksløyper bør tilrettelegges i områder hvor løypene gjør minimalt skade. All planlegging av motorferdselstraséer i distriktet må gjøres i tett dialog med distriktet.

Scootertrafikk:

Vi ser en sterk økning av scootertrafikk, som er blitt et stadig større problem for reindriften. Det synes som om holdningen til ulovlig scootertrafikk blir stadig mer akseptert fra myndighetenes side. Distriktet krever uttalerett før scooterdispensasjoner gis av kommunene.

Veier / veiutbygginger:

Innenfor distriktet er det flere sterkt trafikkerte veier som må krysses under flytting. Veiene forstyrrer også reinens naturlige trekkmonster. Det hender at distriktet bruker politisperringer under flyttingen når veier skal krysses. Flere nye veiutbygginger har avskåret trekk- og flytteveier for reinen.

E6 ved Tømmerelv-Fossberg er en av disse. Skjæringer, fyllinger og autovern har effektivt sperret tilvante flyttraseer.

For å komme til de nordligste delene av beitene må flyttingen nå skje i et område hvor det fra før av er anlagt kraftlinje. I tillegg til dette går denne veien gjennom et lavbeiteområde.

Skogsbilveier:

Det er et betydelig antall skogsbilveier i distriktet. Disse veiene går helt til høyfjellet som i sin tur medfører lettere adgang til fjellheimen. Erfaringer viser også at i tilknytning til disse veiene blir det oppført såkalte skogskoier. Veiene blir som oftest lagt etter rabber og åser, noe som også reinen er svært avhengig av vinterstid. Disse veiene fører til større utfartstrafikk og skaper forstyrrelser for reindriften.

4. Verneområder i distriktet

<http://www.miljodirektoratet.no/no/Tjenester-og-verktoy/Database/Naturbase/>

Bruken av verneområdene, reguleres av verneforskriftene. I utgangspunktet er verdområder fra for reindriften.

Vernet bidrar til å beholde kulturlandskapet, som reindriften har bidratt ill, i sin opprinnelige form.

Vernet isolert sett kan også bidra til at rein får den nødvendige beiteroen.

Imidlertid ser vi at økt ven av natur bidrar til økt frelsen og turisme i vernede områdene, samt at det tilrettelegges for i slike områder. Ofte opplever man at turister og lokalbefolkning som ferdes ute i naturen ikke vet at det finnes reindrift der. De vet heller ikke hvordan de skal oppføre seg i møte med rein, som kan befinne seg i en sårbarsituasjon (kalvingsperiode, tilgang til tilgjengelig beite i vanskelige snøforhold mv).

Derfor oppfordres offentlige myndigheter til å igangsette et systematisk informasjonsarbeid om reindriften i Meavki/Stuoranjarga orohat, i samarbeid med distriktets utøvere.

6. Forhold til nabo-distrikter

Distrikt 17/18, Stuoranjarga grenser i nord mot havet, i nordøst mot Ulsfjorden og mot Lakselvdal/Lyngsdal, i vest mot distrikt Kvaløya – Sällir og Ringvassøy. Distrikt 27, Mauken grenser mot Fagerfjell i vest, mot Hjerttind i sørvest, mot Rosto i øst og Dividalen, Sarivuoma og Lainivuoma sørøst mot Dividalen.

7. Mål og tiltak i distriktet

Distriktet planlegger å oppruste eksisterende gjerdeanlegg på Takvassheia, og vil søke RUF om midler til dette. Distriktet vil også søke om midler til nytt gjerdeanlegg i Mellomdalen i Lavangsdalen.

Som et ledd i arbeidet med å sikre beitearealene i distriktet, er det nødvendig å anmode kommunen om å opprette henssynssoner etter plan og bygningslovens § 11-8, for å ivareta reindriften sine interesser innafor sonen, og synliggjøre dette overfor kommunen og brukerne, slik at det kan settes restriksjoner innenfor sonene.

Reindriften i distriktet ønsker ikke å ha andre aktører, en distriktets reineiere til å drive med reiselivsvirksomheter som innehar reinturisme i sin aktivitet, innenfor distriktets grenser. Denne aktiviteten må distriktets reineiere selv få drive med.

Mål	Tiltak
Begrense rovviltskader	<ul style="list-style-type: none"> • Større dokumentasjon på tap av rein til rovvilt
	<ul style="list-style-type: none"> • Ekstra tilsyn i kalvingsperioden
	<ul style="list-style-type: none"> • Prøve nye tiltak ved hjelp av teknologiske hjelpemidler
	<ul style="list-style-type: none"> • Skadefelling • Lisenjakt
Øke produksjonen i reinflokken	<ul style="list-style-type: none"> • Fortsatt holde reintall og beitegrunnlag i balanse
Øke inntjeningen i distriktet	<ul style="list-style-type: none"> • Videreutvikle reiselivet
	<ul style="list-style-type: none"> • Minske rovdyr tap, slik at man kan få ta ut flere slaktedyr
	<ul style="list-style-type: none"> • Satse på lokal slakting og videreforedling av kjøtt
Få bedre arealvern av beiteområder	<ul style="list-style-type: none"> • Bedre samarbeid med kommunene
	<ul style="list-style-type: none"> • Utvikle en god distriktsplan
	<ul style="list-style-type: none"> • Anmode kommuner til å opprette hensynssoner. • Få tettere samarbeid med Fylkesmannen og Sametinget i forholdet til forsvarets aktivitet i distriktet

8. Revidering og vedtak av distriktsplanen

Distriktsplanen rulleres og godkjennes av distriktsstyret hvert 4. år. Ved særlige hensyn kan distriktsplanen revideres oftere.

Distriktsstyret har på styremøte 12.02.19 gjort følgende vedtak:

23/18 -Distriktsplan

Vedtak: *Distriktsplanen godkjennes, med de oppdateringer som er påpekt av Fylkesmannen, disse innarbeides.*

Før distriktsplanen vedtas, sendes distriktsplanen til kommuner, fylkeskommune og fylkesmannen for orientering og for å få inn eventuelle innspill til planen. Etter at distriktsstyret vedtar planen, sendes distriktsplanen til berørte kommuner, fylkeskommune og fylkesmann, samt nabolag. (Reindriftsloven § 62)

Ordlister

Begreper og definisjoner

Arealbrukskart

Arealbrukskartene er digitaliserte reindriftskart, og dekker samtlige reinbeitedistrikter i Norge. Kartene inneholder forskjellige arealbrukstema, herunder årstidsbeiter, trekk- og flyttleier, gjerder og anlegg. Reindriftskartet er tilgjengelig på NIBIO sin nettside (Kilden).

Beitehage

Et lukket, større gjerde der reinen samles og oppbevares i påvente av å føres inn i et arbeidsgjerde.

Bruksregler

Distriktets interne plan som blant annet skal inneholde regler om beitebruk, reintall, bruk og vedlikehold av gjerder og andre fellesanlegg osv. Bruksregler er unntatt offentligheten.

Brunstområder

Reinen går i brunst i perioden fra slutten av september til midten av november, og da samler oksereinen simleflokkene til parring. I denne tiden er det viktig at reinen får ro og unngår forstyrrelser. Forstyrrelser i denne perioden kan medføre dårligere produksjon og dermed reduserte inntekter. Brunsten bremser flokkens bevegelighet og derfor behøver man et enhetlig, ubrutt brunstområde med lengre beitevarighet.

-41-

Båttransport

Seilingslinje ved pramming av rein over til et annet beiteområde. Pramming av rein foregår om våren eller høsten.

Distriktsgrense

Grense mellom to eller flere reinbeitedistrikt.

Distriktsplan

En offentlig plan om reindriften som gir de opplysninger om reindriften i distriktet som er nødvendige for at reindriften interesser blir best mulig ivaretatt i den offentlige planleggingen.

Distriktsstyre

Administrasjonen i et reinbeitedistrikt. Skal ivareta reindriften interesser i distriktet, samt reinbeiteressursene i samsvar med gjeldende bestemmelser

Duodji

Tradisjonell samisk kunsthåndverk og husflid.

Drivlei

En lei eller trasé i terrenget der reinen enten drives fysisk av mennesker eller trekkes av seg selv.

Fangarm

Ledegjerde ved inndriving av dyr til et arbeidsgjerde.

Feltslakteanlegg

Gjerdeanlegg som brukes ved feltslakting av rein og til opplastning av rein som skal til slakteriet.

Flyttlei

En lei eller trasé i terrenget der reinen drives fysisk av mennesker mellom ulike beiteområder og sesongbeiter. Reinen kan oppholde seg på en flyttlei opptil flere dager. Ofte er det praktiske og topografiske forhold (terrengformasjoner, bebyggelse, skogsforhold o.l.) som gjør at flyttleien ikke kan være bredere enn det den faktisk er, og

som gjør at bevaring av flyttleier er særs viktig. Flyttleier må ikke stenges jf. reindriftslovens § 22. Med til flyttlei regnes også faste inn- og avlastningsplasser for transport av rein.

-42-

Forstyrrelser

Direkte eller indirekte forstyrrelser av rein eller dets habitat som følge av menneskelig aktivitet.

Gjeterhytte

Hytte som benyttes av de som gjeter reinflokken, og som er oppført hvor reinen befinner seg over lengre perioder.

Høstbeiteland

Høstbeiteland er ofte områder der reinen bygger seg opp etter insektplagen og spres på leting etter sopp. Høstflyttingen foregår mer spredt og over lenger tid enn vårflyttingen.

Høgsommerland

Høgsommerland er områder som regel over skoggrensa, der reinen oppholder seg midtsommers og får dekket sine behov for beite, ro, avkjøling og minst mulig insektplage innenfor korte avstander. Om dagen står reinen gjerne på snøflekker, mens den beiter ned dalfører med rikere beiter om natta og på kjølige dager.

Inngrep

Tiltak som medfører innskrenkninger for reindriften. Enhver forstyrrelse som er med på å nedsette beitetiden og beitekvaliteten og øke energiforbruket hos reinen, samt fysiske arealinngrep i beiteområder.

Kalvingsområde

Under kalvingsperioden knyttes båndene mellom simle og kalv. Simlene beiter derfor ofte i små grupper og gjerne litt spredt for hverandre. Hvis simlene skremmes bort fra kalven uten at det har skjedd en slik pøring, er kalven svært utsatt for tap. Forstyrrelser i kalvingsperioden kan også få innvirkning på kalvevektene. Dette har sin årsak i at forstyrrelser kan virke inn på simlas melkeproduksjon, samt at kalvene ikke får ro til å die. Kalvingsland og tidlig vårland er de deler av vårbeiteområdet som beites tidligst og hvor hoveddelen av simleflokken oppholder seg i kalvings- og pøringperioden.

Låste beiter

Beiter som er utilgjengelige på grunn av is og snø (klimatiske forhold).

Luftingsområder

Når det er varmt er det viktig at reinen har luftingsområder tilgjengelig. Luftingsområder kan være vindutsatte høydeområder, høydedrag som ikke blir snøfri i løpet av sommeren, skyggeområder, tette skog eller berg.

-43-

På disse områdene kan reinen trekke for å komme unna insekter og for å kjøle seg ned på varme sommerdager. Dersom rein, som følge av et inngrep ikke får tilgang til luftingsområder, vil det kunne føre til at reinen vandrer mer og kan medføre til vekttap.

Merkegjerde

Gjerdeanlegg hvor det foretas merking av rein om sommeren eller høsten.

Midlertidig gjerde

Gjerde som settes opp når det er behov for det. Det trenger ikke oppføringstillatelse og det skal fjernes etter bruk. Se reindriftslovens § 24.

Minimumsbeite

Minimumsbeiter er det årstidsbeitet som begrenser distriktets reintall, og er muligens det viktigste grunnlaget for fastsettelsen av øvre reintall for distriktet.

Vårbeite for okserein

Oksebeiteland og øvrig vårland, der okserein og fiorårskalver oppholder seg i kalvingstida. Hit kan også kalver med simler trekke senere på våren.

Områdegrense

Grense mellom 2 reinbeiteområder, feks. mellom Vest-Finnmark og Troms reinbeiteområder.

Oppsamlingsområde

Område med naturlige avgrensninger hvor reinen samles midlertidig under innsamling, før flytting, kalvemerking, skilling, pramming eller slakt.

Rammebetingelser

Rammebetingelser i reindriften er knyttet til grenser mellom reinbeiteområder, distrikter og siidaer, samt bruksregler, beitetider og reintall.

Reinbeitedistrikt

Reinbeiteområdet er delt inn i flere reinbeitedistrikter (etter reindriftsloven § 6).

Reinbeiteområde

Største forvaltningsenhet innenfor det samiske reindrifftsområdet (etter reindrifftsloven § 4).

Reindrifftsanlegg

Reindrifftas anlegg er ikke tilfeldig plassert i terrenget. De er lokalisert til områder der det er lett å få reinen inn i gjerdet, da blant annet på grunn av topografien i området.

-44-

I tillegg vil bruken av anlegget være avgjørende for hvilke andre faktorer som er viktige. Her nevnes bruk av anlegget knyttet til merking, skilling og slakting. Et slakteanlegg må gjerne være nær vei, mens et merkegjerd må være på en luftig plass med tilgang til vann. Forstyrrelser i dette området vil vanskeliggjøre arbeidet med reinen, noe som kan føre til at reinen må være i området lenger enn nødvendig. Dette kan generelt sett innebære produksjonstap og utgifter i form av merarbeid.

Reindrifftsloven

Lov om reindrift av 15. juni 2007 nr. 40.

Reindrifftsvei

Veg som er bygd for bruk under reindrift, f. eks. til reindrifftsanlegg.

Reinmerke

All tamrein tilhørende en og samme eier har et unikt øremerke. Merkene blir unike ved å kombinere ulike snittformer. Innenfor distriktet skal all rein øremerkes ved snitt i øret med eierens registrerte merke. Merking av rein og registrering av rein reinmerke er regulert i reindrifftslovens kapittel 5.

Ressursregnskapet

Årlig publikasjon utgitt av Landbruksdirektoratet. Ressursregnskapet er et økologisk regnskap over reindrifftas ressursgrunnlag og ressursutnyttelse.

Samiske reinbeiteområde

Det området hvor den samiske befolkningen har på bakgrunn av alders tids bruk rett til å utøve reindrift, innenfor delene av fylkene Finnmark, Troms, Nordland, Nord Trøndelag, Sør- Trøndelag og Hedmark hvor reindrifftsamene fra gammelt av har utøvet reindrift.

Siida

Geografisk og sosial betegnelse for en gruppe av reineiere som utøver deler av driften i fellesskap innenfor et bestemt areal. Se reindrifftslovens § 51.

Siidaandel

Begrepet siidaandel ble innført ved reindrifftsloven av 2007 og erstatter den tidligere driftsenheten. Siidaandel er en familiegruppe eller enkeltperson som er del av en siida, og som driver reindrift under ledelse av en person eller av ektefeller eller samboere i fellesskap (reindrifftslovens § 10).

-45-

Skillegjerde

Gjerdeanlegg som brukes til skilling av dyr. Kan være i bruk flere ganger i året.

Sperregjerde

Permanent gjerde som sperrer for rein, f.eks. mellom reinbeitedistrikter, for å hindre sammenblanding.

Svømmelei

Svømmelinje der reinen vanligvis svømmer over sund, fjorder eller lignende.

Særverdiområde

Med særverdiområder menes flyttlei, trekklei, brunstland, kalvingsland, sentrale luftingsområder, samt områder i og ved anlegg til merking, skilling og slakting. Særverdiområder er områder med viktig betydning for produksjon.

Totalregnskapet

Årlig publikasjon utgitt av Landbruksdirektoratet. Totalregnskapet er en publikasjon som viser det samlede økonomiske resultatet for reindriffta totalt og regionalt.

Trekkleier

Reinen er avhengig av å kunne veksle mellom beiteområder, samt ha fri tilgang til de ulike delene av hvert enkelt årstidsbeite. Trekkleier er naturlige ferdselsårer der reinen uhindret og naturlig trekker, uten menneskelig driving, mellom viktige beiteområder.

Årstidsbeiter

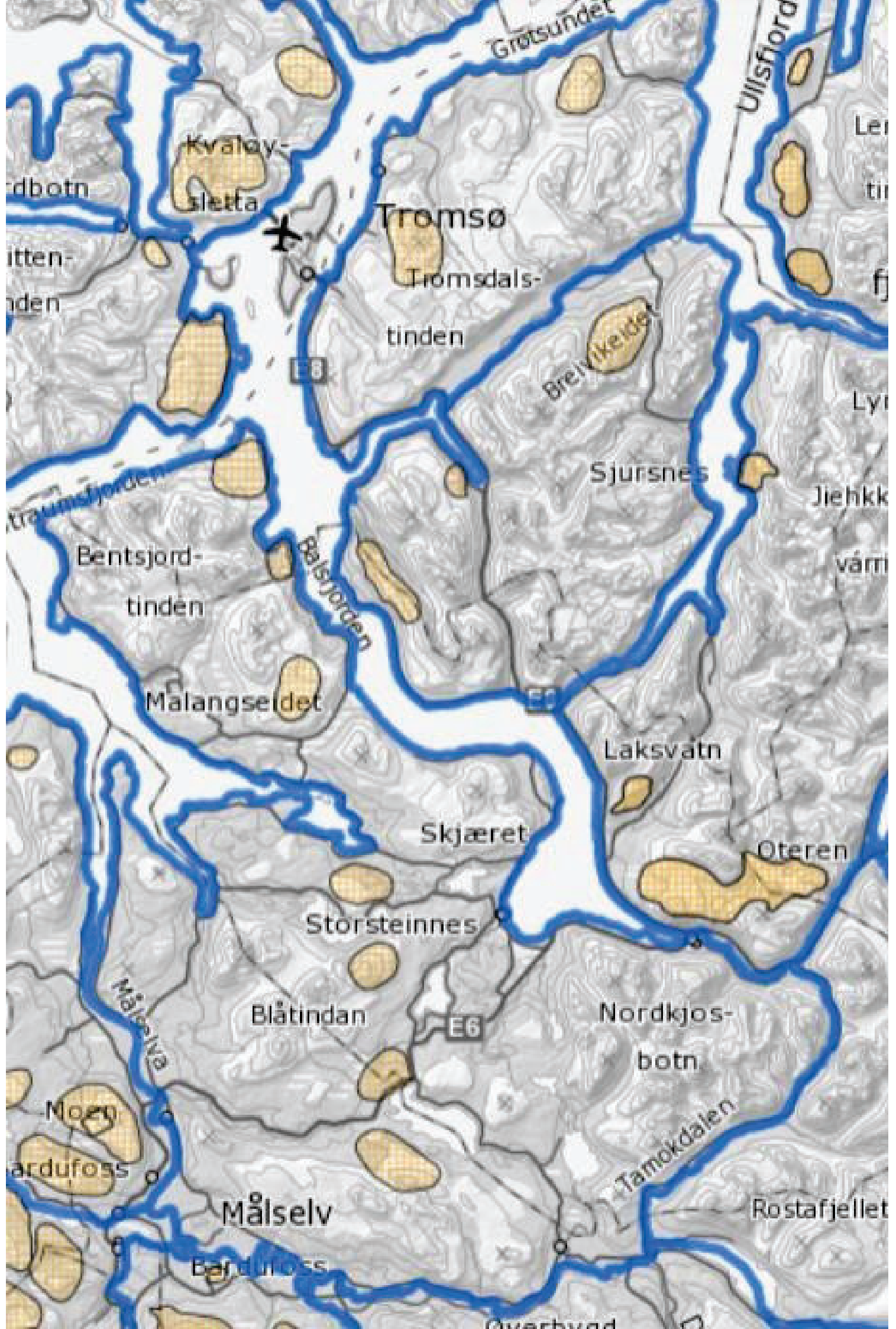
Reindriffta bruker forskjellige årstidsbeiter i løpet av et reindrifftsår. Årstidene som brukes kalles vinter, vårvinter, vår, forsommer, sommer, høst, parring og høstvinter. Hvert enkelt årstidsbeite har særegne kvaliteter som gjør det spesielt egnet til reinens bruk den bestemte årstiden. Det medfører at reindriffta er avhengig av alle årstidsbeitene, og hvis man tenker at all inngrep blir lokalisert til et årstidsbeiteområde, kan det føre til at reindriffta ikke kan overleve på tradisjonelt vis på de øvrige årstidsbeitene.

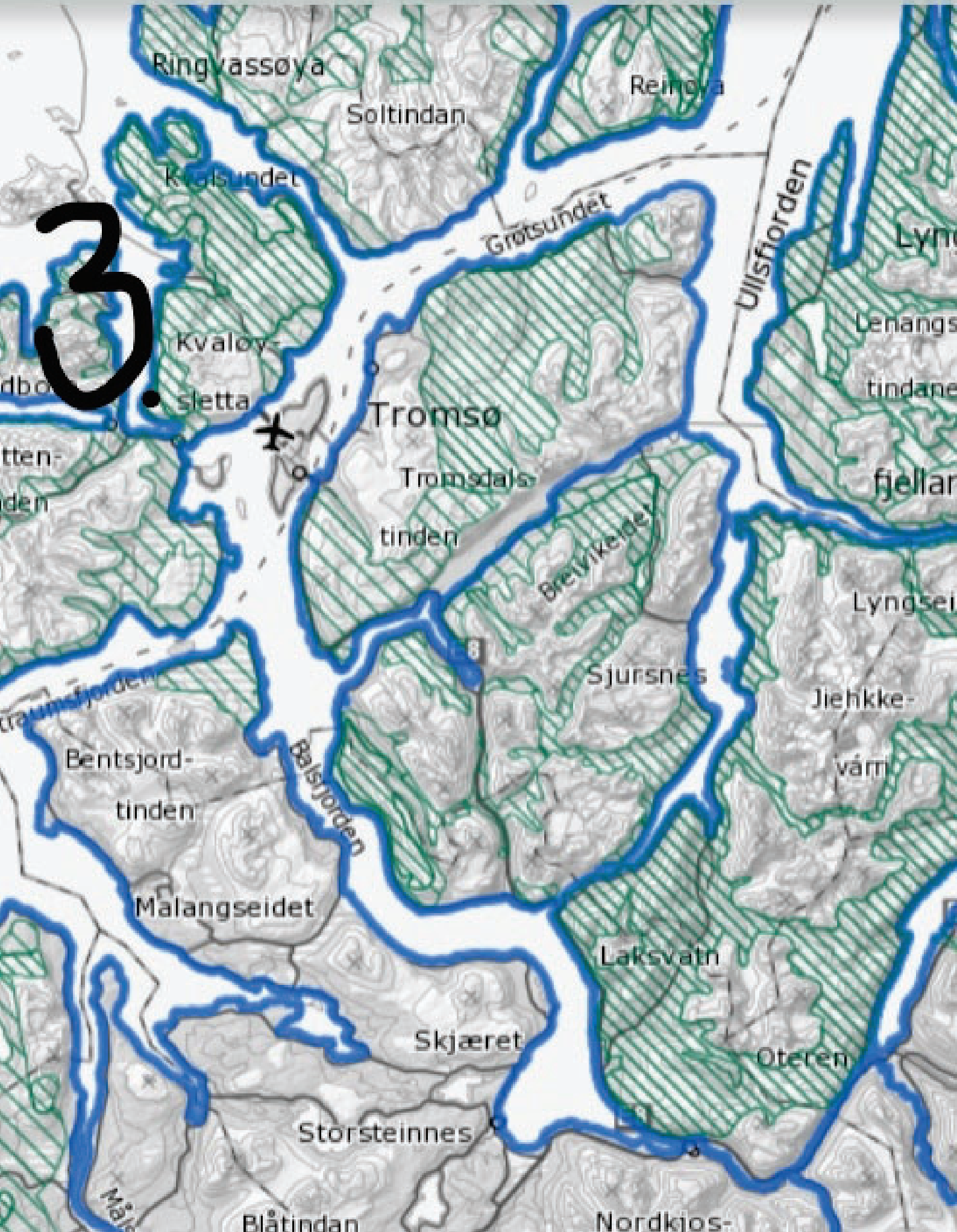
Årstidsbeitene er et resultat av variasjonen i naturen. F.eks. krever gode vinterbeiter næringsfattig berggrunn og lite snø. Kalvingslandet krever godt lende og at simlene får tilgang til næringsrike grøntbeiter som først smelter fram om våren.

-46-

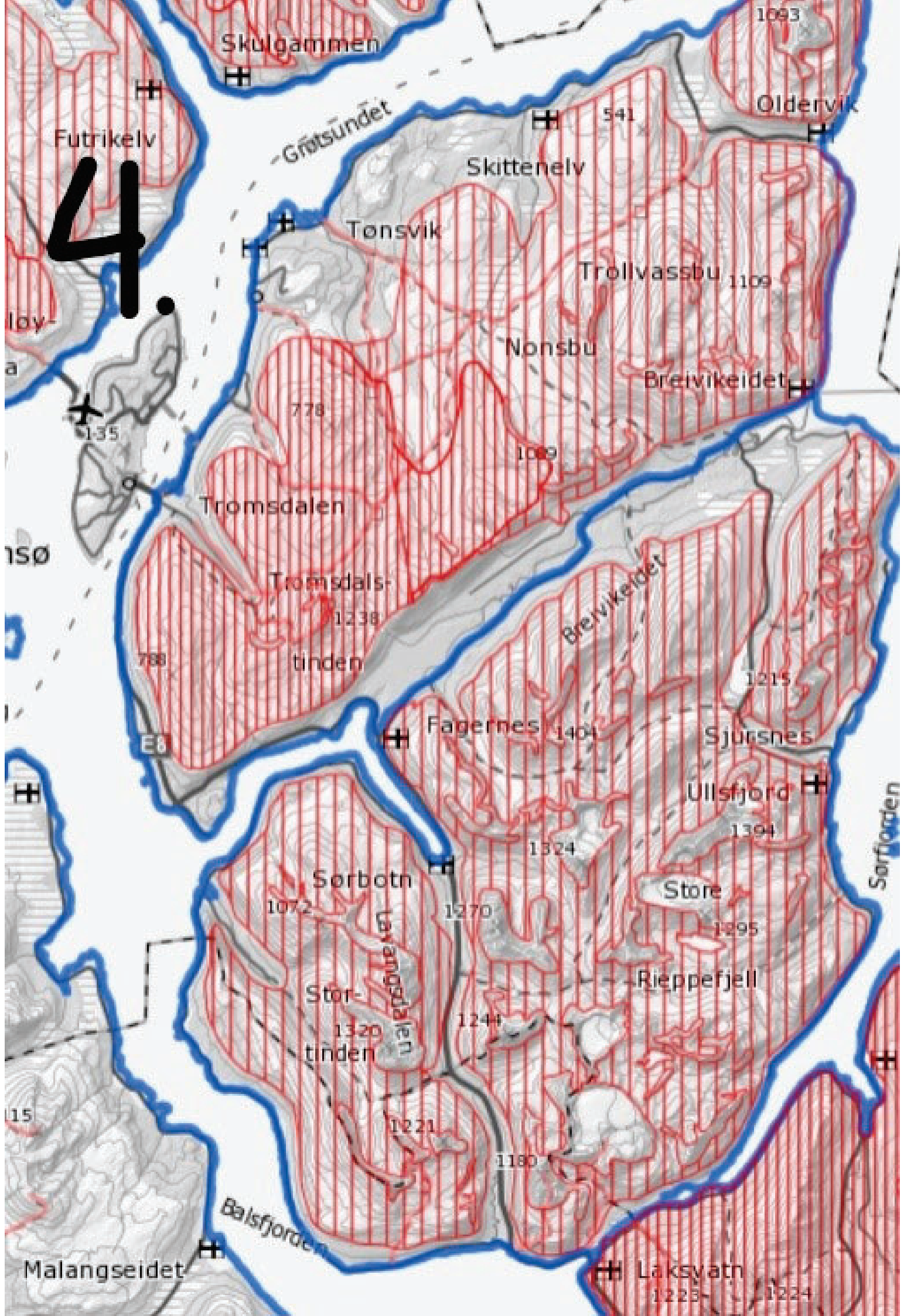
-47-

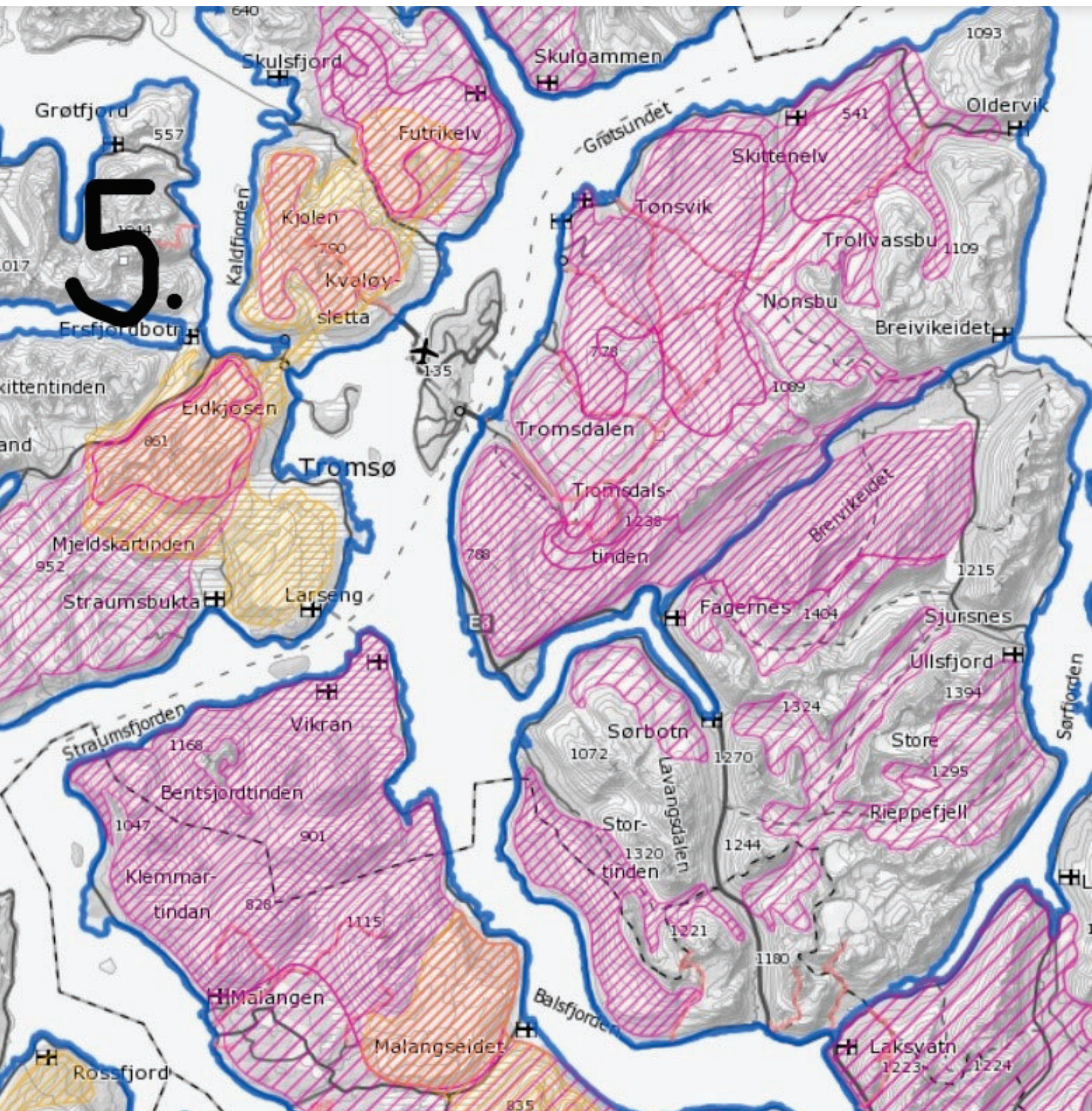


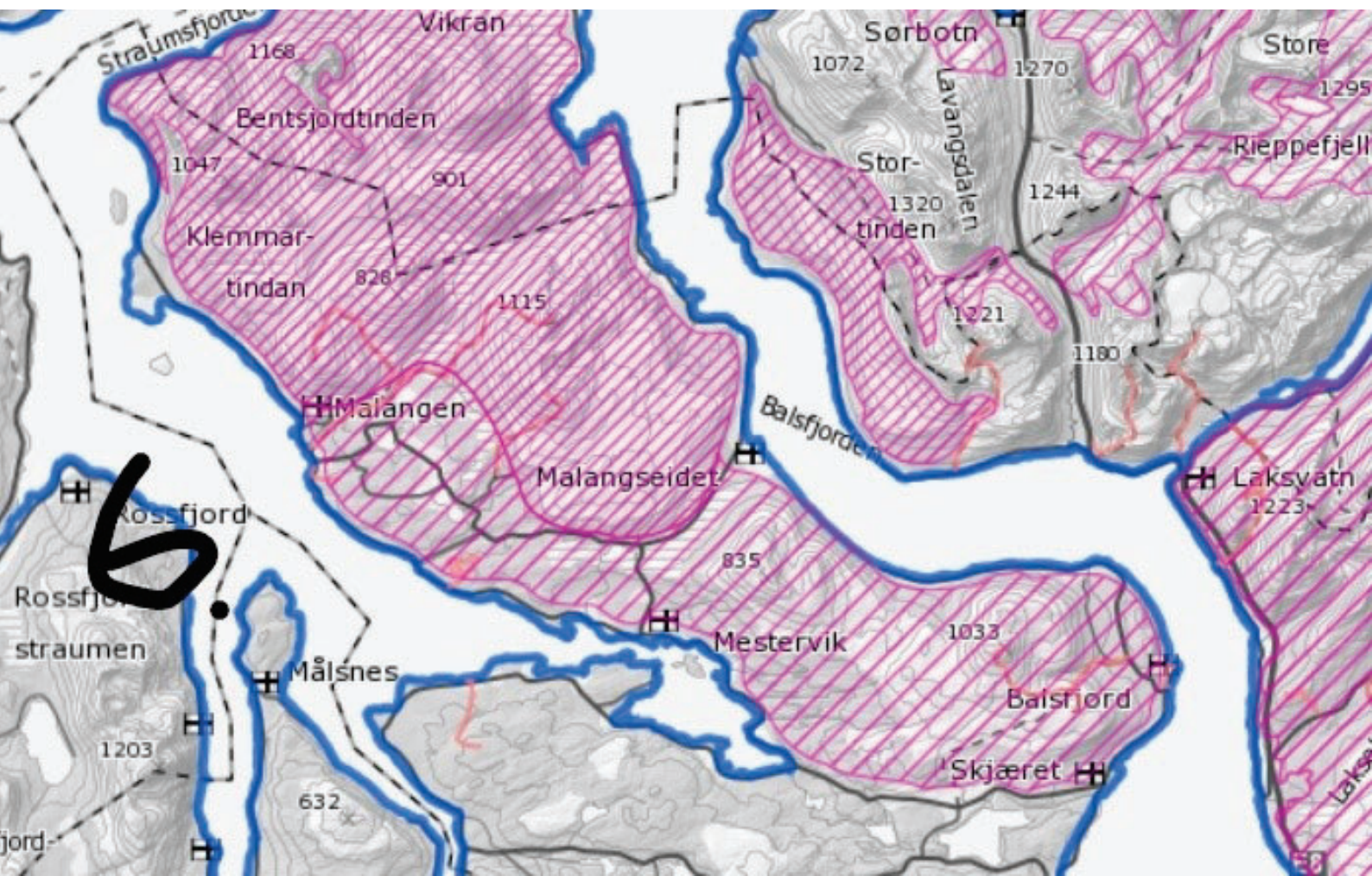


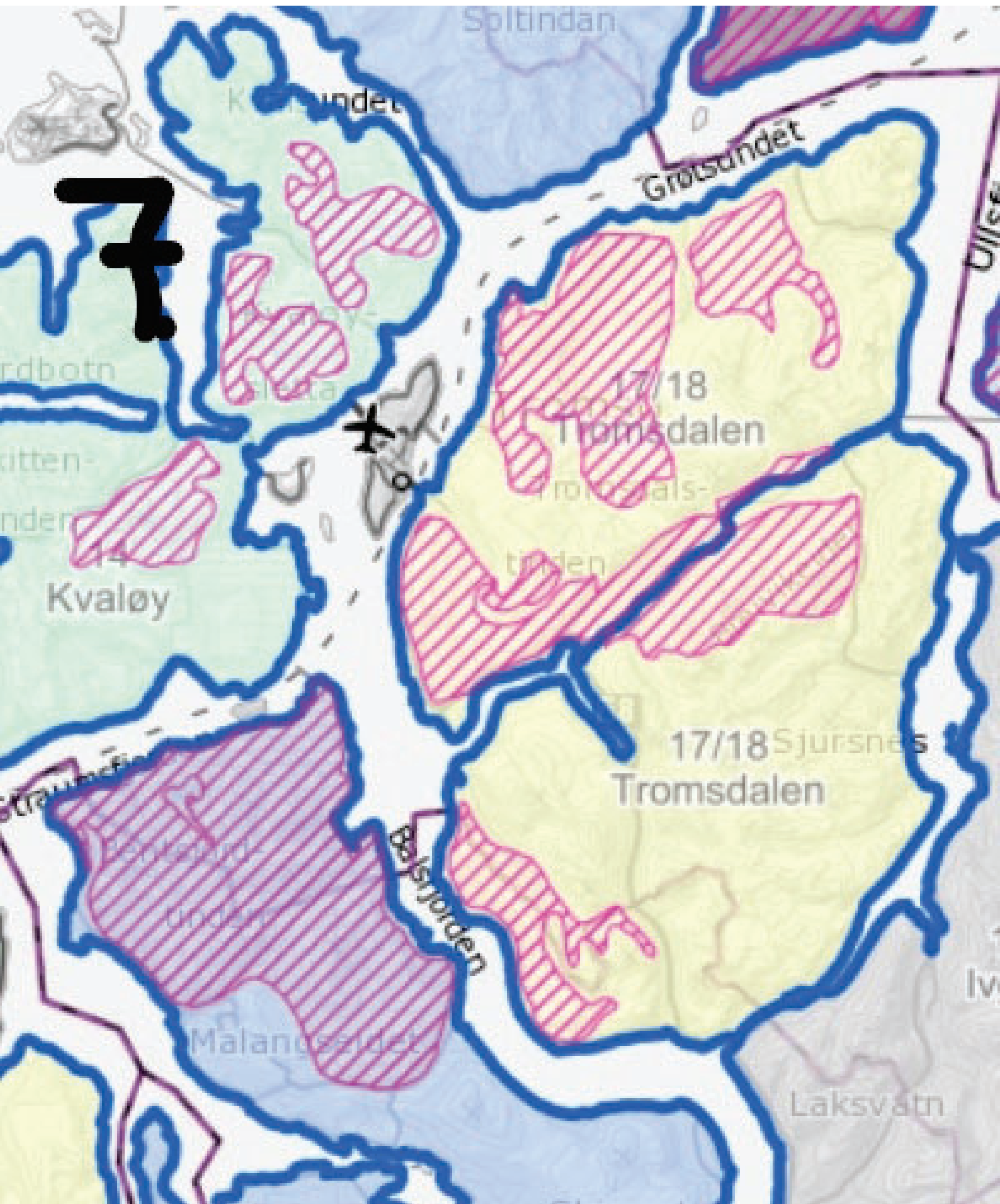


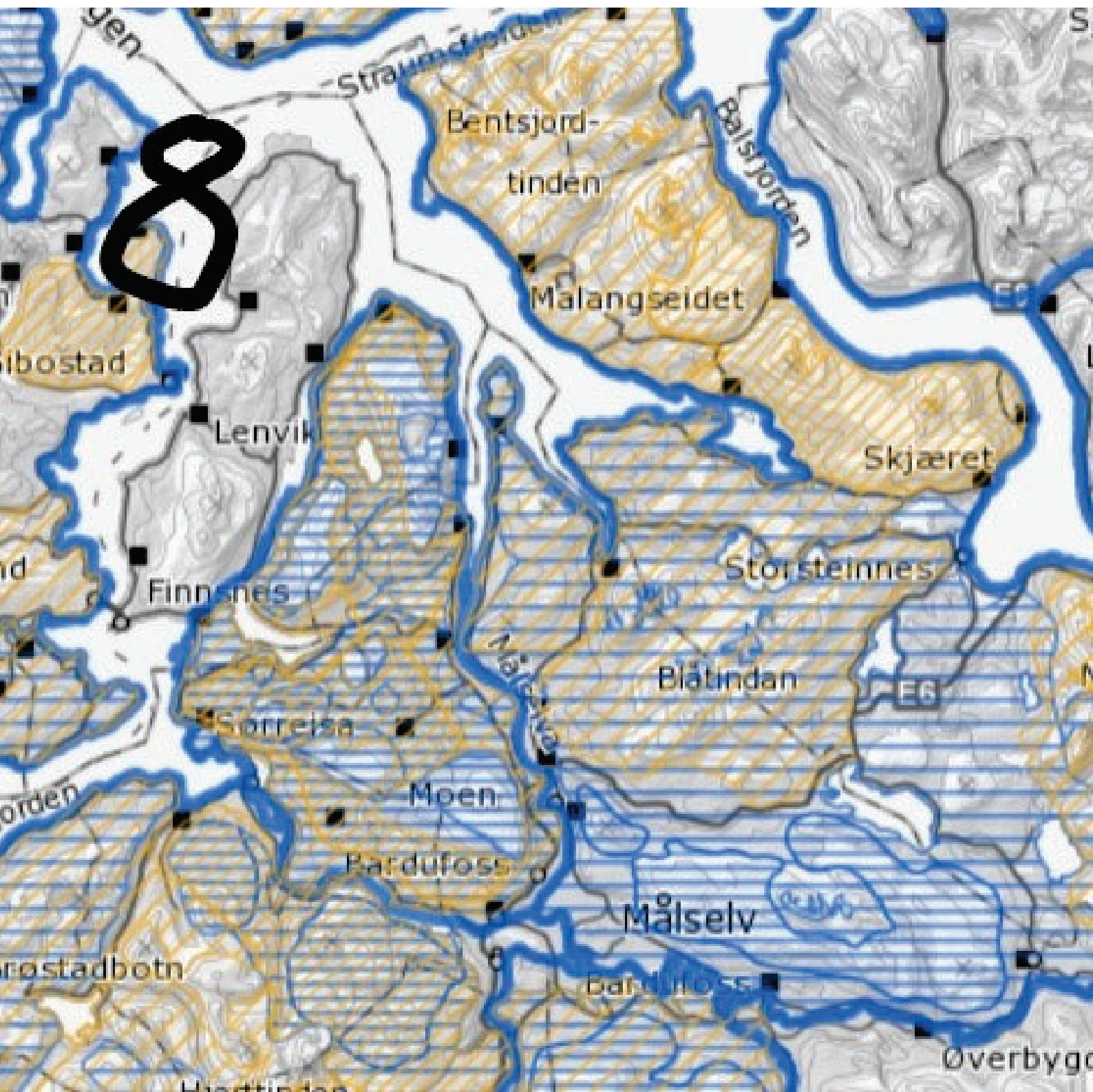
4.





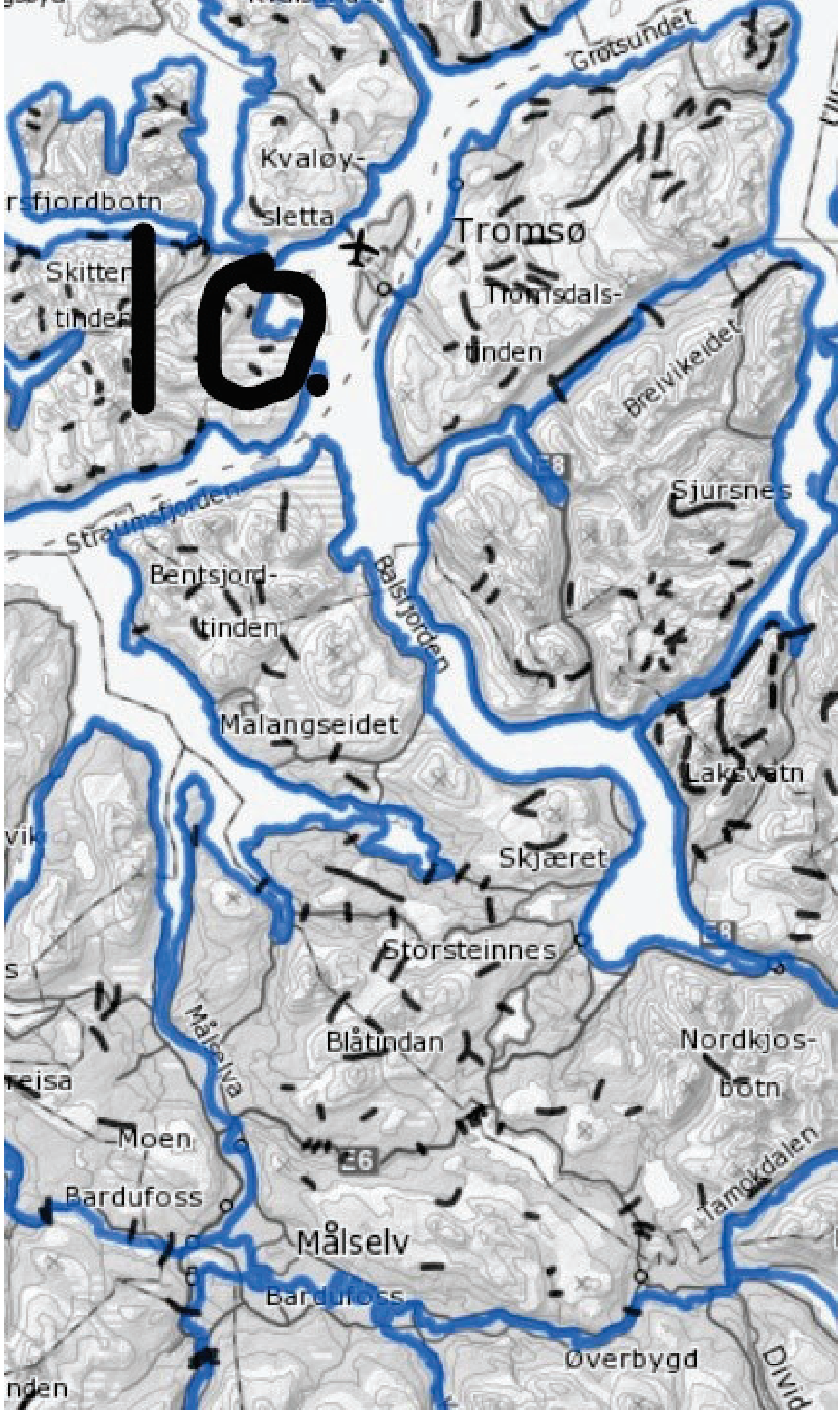








ms
nsa
9.



Rovvilt i distriktet

Rovdyrpolitikken er et nasjonalt anliggende, mens det er opp til rovviltnemdene i de forskjellige regionene å forvalte rovviltpolitikken innenfor rammene av St.meld. nr 15.(Rovvilt i norsk natur).

Dagens politiske målsetting er en todelt forvaltning, hvor «*Det skal sikres bærekraftige rovviltbestander, og en fortsatt aktiv og allsidig bruk av utmarksressursene og levende lokalsamfunn.*», dette målet skal nåes med differensiert forvaltning, det innebærer at bruken av ulike tiltak og virkemidler må legges opp på en måte som så langt det er mulig differensierer mellom de ulike interessene, i ulike geografiske områder.

Differensiert forvaltning beskrives i forvaltningsplanen for hver region, og det er rovviltnemdene i hver region som er ansvarlig for å fastsette de konkrete retningslinjer for den geografiske arealdifferensieringen for regionen. Dette er nemndens grunnlag for å vurdere bruk av blant annet fellingsregimene og forebyggende og konfliktdempende tiltak.

Det foreligger i dag få brukbare tiltak tamreindriften kan redusere tap til rovdyr, foruten å optimalisere slakteuttaket. Forvaltningsstrategien er derfor å dele opp områdene i prioriterte leveområder for rovvilt og prioriterte områder for husdyr, og å ta ut rovdyrene i utvalgte områder med tamrein, samt jakt og skadeføling.

De siste 2-3 tiårene har økningen av rovviltbestandene i Norge hatt stor negativ innvirkning på reindriften. Stortinget har fastslått at det skal være et mål å sikre overlevelsen til alle de store rovviltartene i norsk natur, men samtidig er det også vedtatt at det skal sikres beitebruk i de deler av landet der det er rovvilt. Dette skaper selvfølgelig konflikter mellom rovvilt og reindrift da rovviltet jager, dreper og spiser rein. I de seinere årene har tapene til rovvilt i distriktet ligget på et uakseptabelt høyt nivå. Det er en stor utfordring for reindriftnæringa og ansvarlige myndigheter å finne løsninger som reduserer tapene, og som sikrer en opprettholdelse av den tradisjonelle reindriften.

Rovvilt som jerv, gaupe og kongeørn tar en stor del av reinen som blir borte i løpet av et driftsår, da særlig under kalvingsperioden.

Det er svært vanskelig å dokumentere rovdyrtap, omtrent umulig, da et kadaver kan være oppspist i løpet av noen timer, eller de kan være bortgjemte og vanskelige å finne.

I tillegg til direkte tap av rein til rovvilt så forstyrrer rovvilt reinen slik at reinen er urolig på beite, reinen vandrer mye og unnviker store deler av distriktet, særlig frodige dalområder som fungerer som habitat for rovviltet. Dette skaper i tillegg til merarbeid for reineieren også produksjonstap. I tillegg kan det være psykisk belastende å se rein bli skadet og drept av rovvilt.

Tradisjonelt er jerven og gaupa betydelige skadegjøre i distriktet, men alle rovviltarter forekommer. De siste årene har det vært knyttet store utfordringer til tap av rein til ørn.

NINA har gjennomført det et jervprosjekt med dødelighetssendere,

om tap av rein til rovdyr i distriktet. Dette viste at over 90 % av tapene var forårsaket av rovdyr.

Dersom reindriften skal ha en fremtid i distriktet så må rovdyrbestanden reduseres kraftig og kalvings områder må bli fri for rovdyr.

Distriktet har gjennomført mange forskjellige forebyggende tiltak mot rovdyrtap. Som; døgngjeting, tilleggs foring og kalving i gjerdet de siste to årene.

Distriktet er delt i to ulike typer forvaltningsområder for rovvilt:

- A-område: Viktig område/unglingsområde for å nå bestandsmålsettingene for rovvilt. Virkemidler er tyngre forebyggende tiltak og kvotejakt på gaupe. Hele vinterbeiteområdet er A-område for jerv og gaupe.

- B-område: Beitedyra har prioritet. Virkemidler er lisensfelling, kvotejakt, skadefelling og eventuelt hi uttak av jerv. Hele vår- og sommerbeiteområdet er B-område.

Det er svært vanskelig å få skadefellingstillatelse på A-område, noe distriktet opplever som en stor utfordring. I tillegg så fins det altfor mye rovvilt i B-området, hvor reinen skal være prioritert.

Kongeørn og havørn er ikke omfattet av forvaltningsområdene.

Så langt har denne måte å forvalte rovdyr på, ikke medført store endringer, og særlig ikke bedring i rovviltsituasjonen. Fortsatt har distriktet betydelige utfordringer i forhold til rovdyrskader

Nedenfor er satt opp en oversikt over rovviltsituasjonen på de forskjellige artene i distriktet.

Ørn

Det er på landsbasis kartlagt at det er til sammen 1 260 kongeørn territorier i Norge i 2010/14, og at størstedelen av disse i dag, lever i de tre nordligste fylkene. Selv om det fra offisielt hold, kun er fokus på kongeørn, representerer også havørna et betydelig skadepotensial.

Nasjonale bestandsmål for kongeørn, er 850-1200 hekkende par av kongeørn. Havørna vies lite oppmerksomhet. Regner vi med ikke-hekkende fugler er den totale bestanden av kongeørn på 2000-2800 individer om våren (rovbase.no).

Ut fra undersøkelser gjort i regi av NINA (kongeørn i Finnmark 2013) og Kongeørn i Nord-Trøndelag (2009-2013), er det påvist at voksen ørn tar mest rein, der det er tetthet av rein, og lite andre byttedyr (fugl hare sau). Voksne kongeørner «*selekterer generelt for høyereliggende områder, åpne habitater og kalvings område vor rein.*» (Kongeørn i Nord-Trøndelag (2009-2013),). Rovbasen fastslår at mai er den måned der flest reiner blir tatt av kongeørn, dette har sammenheng med at kalvene er på sitt mest sårbare når de er små, og det er også i dette tidsrommet kongeørnen har unger i reiret. I juni-oktober går ørneskadene ned, mens den så øker igjen fra november til mars, i dette tidsrommet tar ørna et større antall voksne rein. (rovbase.no) Dette viser at ørnas tilstedeværelse i områder med rein og reinkalving er betydelig.

Både havørn og kongeørn finnes i hele distriktet. Det finnes både stasjonære, hekkende par, ungfugler og andre streiførner. Årlig dokumenteres rein drept av ørn, og særlig under kalvingsperioden er ørna en formidabel skadegjører. Ørna dreper mange kalver i løpet av kalvingsperioden, og dette er et stort problem for distriktet. Uten omfattende gjeting og ekstra overvåkning denne perioden, ville tapene blitt enda større.

Tap som havørna volder, utbetales det ikke erstatning for. Både kongeørn og havørn er et stort problem for reindriften, og synes økende.

Det synes som om det er liten vilje til å forvalte ørn, samtidig som det hersker stor usikkerhet fra forvaltningen om antallet både nasjonalt og regionalt. I tillegg er det et faktum at fellingstillatelse er nærmest umulig få, da kriteriene for å ta ut skadedyr er satt på et nivå, som gjør det svært vanskelig å gjennomføre i praksis. Liten vilje til å innse at antall ørn er økende, samt uviljen mot å forvalte ørna, medfører at antall ørn har øker.

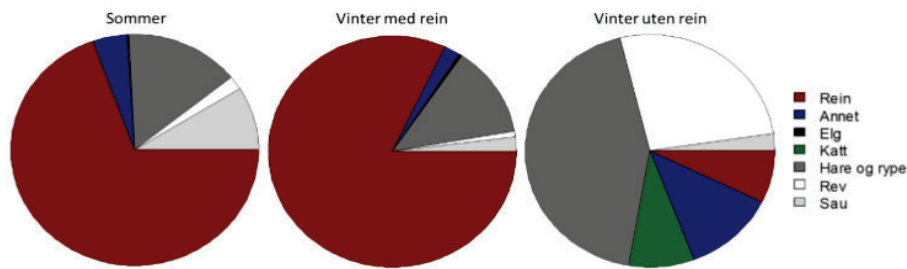
I 2016 har Stortinget bedt regjeringen igangsette en forsøksordning for forvaltning av kongeørn på Fosen halvøya og i Troms. Målet med forsøksordningen er at man ved dette kan oppnå både bærekraftig forvaltning av kongeørn og samtidig avverge omfattende skadesituasjoner på beitedyr. Dette skal også bidra til verdifull kunnskap om forvaltningspraksis, sikre urfolk og beitenæring. (www.regjeringen.no) Pr. dags dato har ikke reindriften hørt om at det er igangsatt et arbeid for oppfølging av dette.

Gaupe

Gaupa finnes i hele distriktet, og distriktet opplever at det er størst tap på vinterstid når reinen trekker ned i skogsbeltet. Distriktet ønsker skadefelling på gaupe på vinterstid for å begrense skader

Det nasjonale målet for gaupe i region 8 er på 10 familiegrupper. Bestandsstatus for gaupe i 2016 er 9 familiegrupper. Forskning (Scan Lynx) har vist, at i våre områdene, har gaupa store revir, og har få andre naturlig byttedyr.

Det er avdekket at gaupe, som har rein tilgjengelig, dreper mellom 3,6 – 10 reinsdyr pr måned. derfor er hoved føden for gaupe reinsdyr. Tamrein er det viktigste byttedyret for gaupa i Nord-Skandinavia. Alle gauper som har tilgang til rein, og som ikke samtidig har tilgang på rådyr dreper rein. Gaupas drapstakt på rein variere mye og mye av denne variasjonen kan forklares med tilgang på rein, sesong og gaupas kjønn. Gaupene i Troms, har regelmessig tilgang på rein hver vinter.



Figur 3. Gaupas diett i Nord-Norge basert på antall kadaver drept og fordelt på sesong og tilgang på rein. Kategorien «annet» inkluderer småvilt som orrfugl, due, havørn, fjellvåk, kråke, røyskatt, sidensvans, sædgås, trost, laks, mus, lemmen, oter, egg, ekorn og 5 tilfeller av åtselbesøk (1 nise, 1 reveåte, 2 elger og 1 selvdød rein).

Gaupesone:



Kart over gaupe forekomster i Norge og Sveri



Forvaltning av gaupe:

Observasjoner av familiegrupper gjort av publikum akkumuleres gjennom sesongen, og rapporteres inn til SNO. Overvåkingen av familiegrupper av gaupe er basert på lokal medvirkning, og består i stor grad av innmeldinger til SNO av spor, bilde og synsobservasjoner av flere gauper i lag fra oktober til februar. Kommune bør oppfordre befolkningen til å rapportere om gaupeobservasjoner, da dette i neste omgang vil ha innvirkning på jaktkvotene som settes.

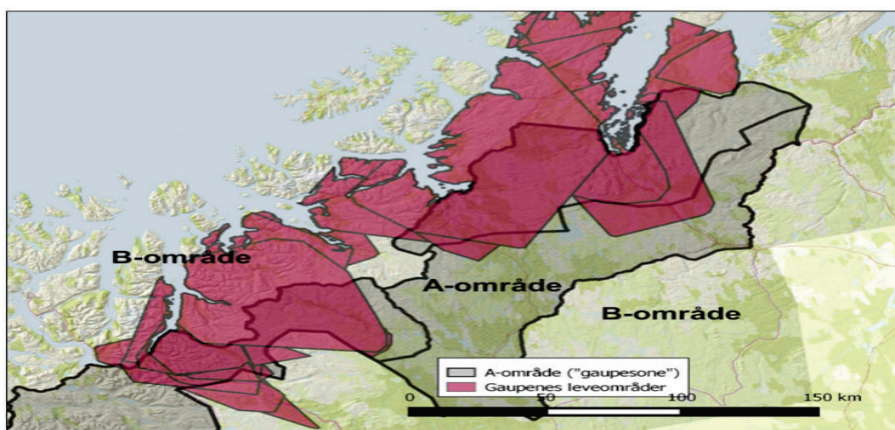
Rovdata beregner antall familiegrupper av gaupe før jakt ut fra alle observasjoner (innmeldinger og kvotejakt) ved bruk av såkalte avstandskriterier.

Sonering er det forvaltningsverktøy, som benyttes i dag, for å redusere konflikten mellom rovdyr og husdyr. I et soneringssystem skilles områder med husdyrproduksjon fra områder hvor rovdyra sikres vern. Rovviltnemnda i region 8 (Troms og Finnmark) har for hver roviltart delt regionen inn i 2 forvaltningssoner, de såkalte A- og B-områdene. A-områder er områder prioritert for å oppnå bestandsmålsettingene for antall ynglinger av de ulike roviltartene. I B-områdene er beitedyr prioritert.

Om forvaltningen av gaupe er noen suksess, kan diskuteres:

Det er grunn til å stille spørsmål om det har noen hensikt å ha soneforvaltning i disse tamreinområdene, da det også er krevende å iverksette effektive forebyggende tiltak rettet mot tamrein. Dagens roviltsoner er delvis designet for å holde rovdyr ute fra kalvingsland, men den vidstrakte arealbruken til rovdyrene gjør at alle rovdyrindivider i regionen uansett plassering av soner vil måtte berøre kalvingsland. (NINA)

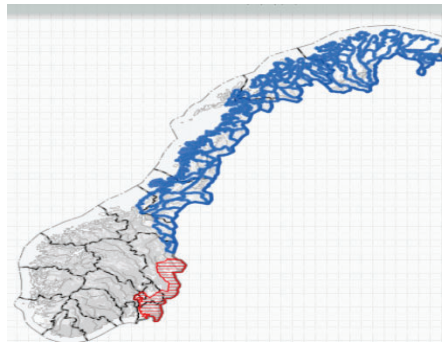
Oversikt over de forvaltningsmessige sonene, og gaupas faktiske leveområder:



Figur 16. Leveområder til 23 voksne gauper (100 % MCP) i til sammen 45 år i forhold til forvaltningssonene i rovviltregion 8 (Kilde: Miljødirektoratet)

Ulv

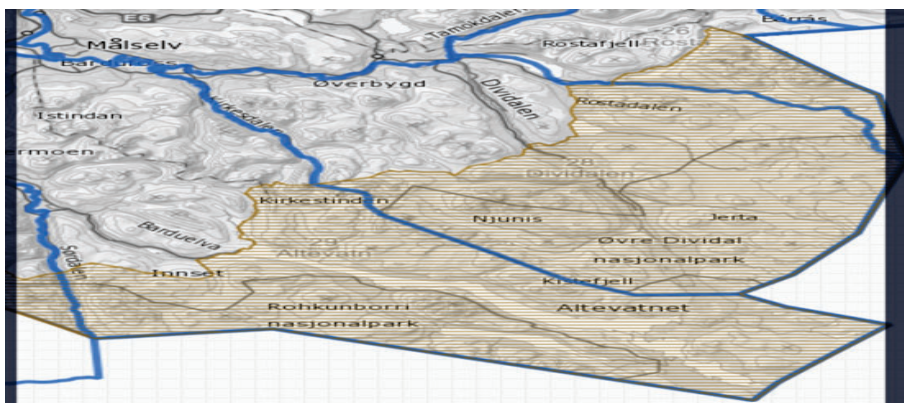
Ulv finnes ikke normalt i distriktet, men det hender at streifende individer dukker opp.



Bjørn

Distriktet har hatt lite besøk av bjørn, men i de siste årene har det forekommet streifende bjørner i distriktet. Det er knyttet spenning om omfattende bjørneskader til rein vil bli en ny trend i fremtiden. Det nasjonale bestandsmålet for bjørn i region 8 er 6 ynglinger, bestandsstatus i 2015 var 6. Overvåkingen skjer gjennom Nasjonalt overvåkingsprogram for rovvilt. De analyserte prøvene med DNA gjør det mulig å slå fast hvor mange brunbjørner som minimum har vært innom Norge i løpet av ett år, hvor de har oppholdt seg og deling mellom hunner og hanner.

Bjørnesone i området:



Jerv

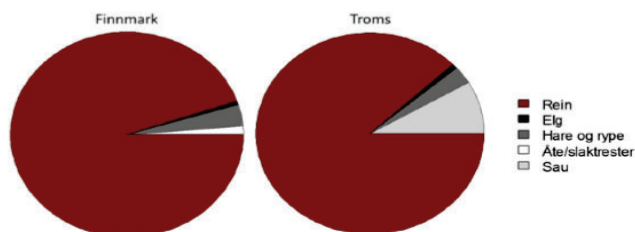
Jerven har sine kjerneområder i distriktet, særlig innenfor jervesonen, som distriktet er en del av. Jervestammen vokste seg sterkt på 2000 – tallet og har holdt seg på et høyt nivå. Det er årlig svært store skader etter jerv. Utover høsten og vinteren så tar jerven, i tillegg til kalv også voksne rein. Det er regelmessige ynglinger av jerv i hele distriktet.

Særlig store tap i enkelte beiteområder har sammenheng med ynglinger av jerv. Vinterbeite er innenfor A-område for jerv, mens vår og sommerbeite er B-område. Distriktet anmoder om større uttak av jerv på vinterbeite.

Det nasjonale bestandsmålet for jerv i region 8, er på 10 ynglinger. I 2016 var antallet ynglinger i regionen, på 14.

Årlig samles rutinemessig et høyt antall ekskrement prøver inn for DNA-analyser, og en relativ stor andel av jerveindividene i Norge blir oppdaget hvert år. Jerven er aktiv og vandrer i relativt store leveområder i forhold til egen kroppsstørrelse. I Nord-Norge forflytter jerven seg i gjennomsnitt 1200 meter i timen, med noe høyere aktivitet i gryning og skumring og lavere på ettermiddagen. Jervene i Nord-Norge bruker betydelig større leveområdene enn jervene i Nord-Sverige (730 km² for hanner og 200 km² for hunner) men mindre enn observert i Sør Norge.

Drapsrater for jerv varierte mellom 0,8 og 5 reinsdyr pr. måned, basert på 26 predasjonssekvenser fra 14 jerver. Jervens drapsrater på reinsdyr var påvirket av tetthet og kondisjon på reinsdyrene i området. Rein er klart den viktigste føden for både gaupe og jerv i Nord-Norge. Jervens drapstakt på rein varierer mye. Gaupedrept rein utgjorde en relativt liten andel av jervens diett i Troms (14 %). (Scan lynx)



Figur 4. Jervens diett i Nord-Norge basert på bruk av (dvs. antall posisjoner) ulike matkilder og fordelt på område. For åtsøletere som jerven, er bruk mer relevant enn antall kadaver, da mengden mat på et funnet kadaver kan variere mye.

Tross fakta om jervens drapsrate, er spørsmålet om erstatningsutbetalingene matcher tapene.

Jervesone:

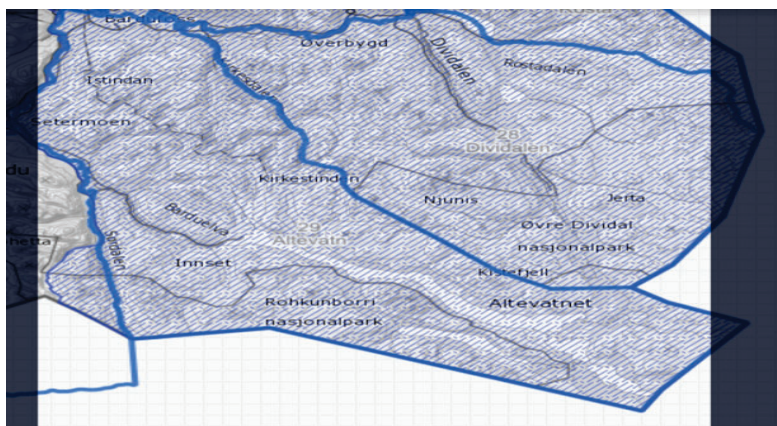
Også for jerven er sondering et vanlig forvaltningsverktøy for å redusere konflikten mellom rovdyr og husdyr.

Dagens jervesone:



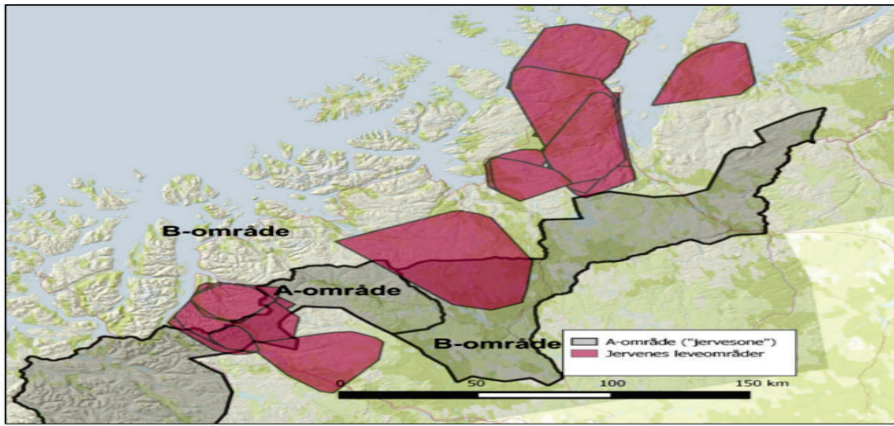
Dagens forvaltningssoner i nord bryter en av de grunnleggende forutsetningene for at sonering skal fungere tapsreduerende, nemlig at rovdyrsonene er store nok til at rovdyrbestanden oppholder seg i sonen gjennom hele året.

Jervesonen i området:



Det er grunn til å stille spørsmål om det har noen hensikt å ha soneforvaltning i våre tamreinområder, da det er krevende å iverksette effektive forebyggende tiltak rettet mot tamrein. Dagens rovviltsoner er delvis designet for å holde rovdyr ute fra kalvingsland, men den vidstrakte arealbruken til rovdyprene gjør at alle rovdyrindivider i regionen uansett plassering av soner vil måtte berøre kalvingsland.

Oversikt over forvaltningsvedtatt jervesone og faktisk leveområde for jerv:



Figur 17. Leveområder til 13 voksne jerver (100 % MCP) i til sammen 18 sesonger i forhold til forvaltningssonene i rovviltregion 8 (Kilde: Miljødirektoratet).

Jervekull 2016 i Norge/Sverige



Om rovdyr generelt:

I tillegg til ovenfor nevnte utfordringer i forhold til rovdynenes tilstedeværelse i reinbeiteområdene, er det også andre aspekter ved dette som må synliggjøres.

1.) Inntektstap pga gapet mellom de faktiske rovdyr tapene og det som erstattes.

I driftsåret 2016/2017 fikk distriktet erstattet 52 % av det som ble meldt inn som rovdrydrept av distriktets siidaandeler. Dette betyr at 48 % av de rovdryrtapene som reindriftra har, ikke erstattes, og er en byrde reindriftra selv må bære. Dette utgjør store tap for reineierene, som ikke erstattes, da reindriftra ikke får gehør for å få full erstatning av sitt tap. Produksjonspotensialet for dette antallet rein, som ikke erstatter er meget stort.

Det er verd å merke seg, hvilke bekymringer som fremkommer i «Situasjons -og verdikjede analyse for reindrifta i Troms»

<http://www.tromsfylke.no/Tromsfylke/media/2628/rapport-15-2016-situasjons-og-verdikjedeanalyse-for-reindrifta-i-troms.pdf>:

4.1.2 Rovdyrforvaltning

Nyere forskning (jfr. Risvoll et al 2016) påviser at det som skaper store problemer for reindrifta bl.a. i Troms er at den moderne rovdyrpolitikken har vært en suksesshistorie. Rovdyrstammene har vokst svært mye og det kan være grunn til å spørre om det ikke er på tide å innse at det er lenge siden de store rovdyrene har vært truet i Norge. Gjennomgangen av tapsstatistikken i 2.1.2 og de generelle betraktningene ut fra nyere forskning finner også gjenklang i intervjumaterialet. Reineierne er opptatt av at:

- *rovdyrforvalterne ikke har oversikt over bestandene,
- *at rovdyrskadene systematisk undervurderes,
- *kystdistriktene har spesielt store problemer med ørneskadene som forvaltningen har nok så begrenset kunnskap om,
- *at rovdyrene kjenner verken riks- eller forvaltningsgrenser og at
- *rovdyrbestandene må reduseres for å gi reindrifta levelige kår.

Selv om ny erstatningsordning som nå er på trappene betyr at man slipper å dokumentere alle tap, forutsetter det likevel at forvaltninga har oversikt over rovdyrstammene og skadenivået for reindrifta. Det er også et paradoks at reineierne blir satt helt på sidelinja i forhold til rovdyrforvaltninga.

Reindrifta har uansett et sterkt behov for omfattende endringer i norsk rovdyrforvaltning. Det må innbefatte at bestandsnivåene må reduseres betydelig.

2.) De psykiske belastningene med kompleksiteten av følgene av store rovdyr tap i reindriftnas nærings -og kulturutøvelse.

Som nevnt tidligere, medfører tilstedeværelsen av rovdyr i næringsgrunnlaget også andre og umålbare belastninger.

I forhold til dette aspektet, er det dokumentert følgende i «Reindriftnas hverdag», som har hatt som formål og avdekket hvilke faktorer som har betydning for reindriftnas livs - og arbeidsforhold, og som kan ha betydning for psykososial livskvalitet og helse for reindriftnas befolkninga:

«Forskning på fredet rovvilt i beiteområder viser at rovdyr reduserer produktiviteten i reindriftna, og utgjør en alvorlig trussel mot opprettholdelsen av flokken. Reineiere har krav på full kompensasjon for skade på rein forårsaket av rovvilt. Siden det bare er ca. 25% av de omsøkte tapene som det utbetales erstatning for og det spesielt er produksjonsdyrene (simlen) og gjenveksten (kalvene) som er attraktive for rovdyra, b.ir rovdyrplagene ikke bare en trussel mot virksomhetens økonomiske bærekraft, men også mot selve fundamentet for å opprettholde en drivverdig flokk og kunne leve som reindriftnas utøver....Fredet rovvilt er det enekltinngrepet som rammer flest reineiere økonomisk og som påvirker arbeidskapasiteten til de fleste reineiere. «(Reindriftnas hverdag, 2016)

Tiltak foreslått av distriktet

Rovdyrpolitikken generelt i Norge synes svært lite hensiktsmessig for beitenæringene. For at reindrifta skal få bedre rammevilkår, bør politikken endres.

«Situasjons verdikjede analyse for reindrifta i Troms», fastslår følgende i forhold til rovdyrtrykk:

«Norske myndigheter har valgt å tolke internasjonale konvensjoner, blant annet Bernkonvensjonen, slik at man tar på seg et ansvar for å opprettholde rovdyrstammer på nivåer som kan være i strid med andre internasjonale konvensjoner da beitedyr er viktige for annet biologisk mangfold og reindrifta er viktig for samene som urfolk. Økende fortrykk fra og med 1980 – tallet har etter hvert bidratt til å begrense Tromsreindriftas mulighet til rasjonell ressursforvaltning og utnytting av sitt produksjonspotensial. Dagens rovdyrforvaltning er basert på et ensidig naturvitenskapelig kunnskapsideal. Dagens rovdyrforvaltning er basert på et ensidig naturvitenskapelig kunnskaps ideal og manglende anerkjennelse av reindriftssamers tradisjonelle kunnskaper. Størrelsen på rovdyrpopulasjonene og skadeomfang for reindrifta er systematisk undervurdert, slik at reindrifta (og sauebøndene) påføres uforholdsmessige belastninger»,

(Situasjons og verdikjede analyse for reindriften i Troms.)

1) Det er et faktum at bestandsmål for rovdyr er et nasjonalt anliggende, medfører at slike spørsmål må løftes på dette nivået.

De lokale rovviltnemdene er satt til å forvalte politikken ut fra nasjonale mål og føringer.

2) Det foreligger muligheter for å påvirke rovviltnemdenes beslutninger, slik at det kan være til fordel for reindriftsnæringa. Men denne påvirkning gjelder kun innenfor rovviltnemdenes mandat til å ta beslutninger.

3) Distriktet anmoder om større uttak av alle rovdyrartene, til disse er innenfor de politisk vedtatte bestandsmålene.

4) Flere reieiere må få mulighet til å bli rovviltkontakter.

5) Jakt etter rovvilt er tidkrevende og setter store krav til jegerne, som ofte må jakte i mørket. Det bør gjennom politiske og forvaltningsmessige kanaler utvikles raske og gode rutiner for jakt og skadefelling med gode økonomiske virkemidler, og saksbehandlingen må være enkel og effektiv.

Fra grunneierhold bør det tilrettelegges for en rasjonell og effektiv jakt slik at eiendomsgrenser ikke setter barrierer for jakta.

6) Av tapsforebyggende tiltak som distriktet har omsøkt og har fått tildelt midler til, er ekstraordinært tilsyn med tilleggs foring. Dette hjelper til dels, og er en ordning som bør videreføres.

Informasjon om rovviltskader, om jakt og fellingstillatelser m.m. finnes til enhver tid oppdatert på www.rovviltportalen.no