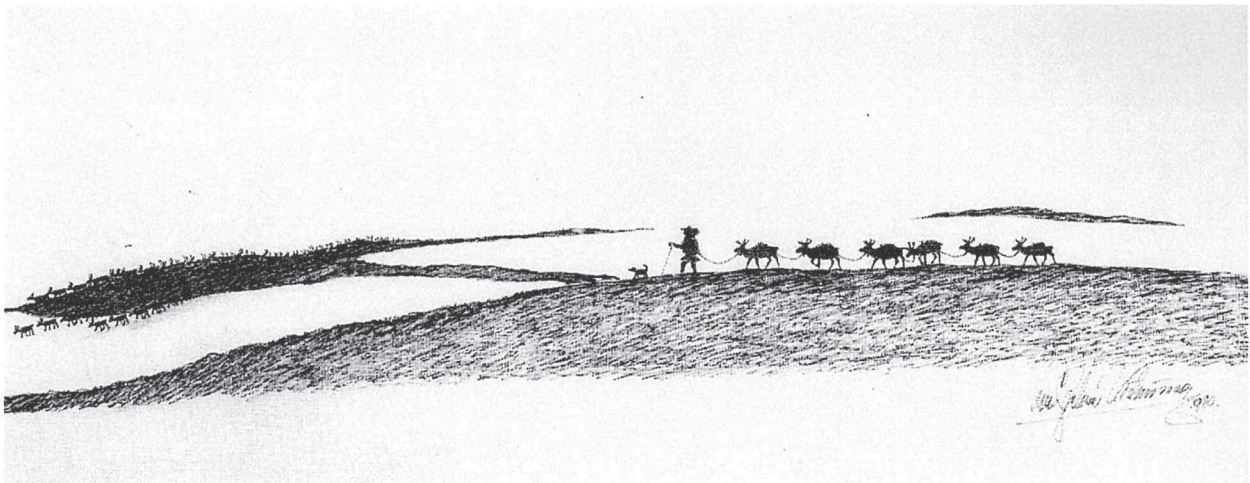


DISTRIKTSPLAN FOR SALTFJELLET REINBEITEDISTRIKT

Gjelder for perioden 2018 – 2023. Vedtatt på årsmøte den 08.07.2018



Tegnet av Lars Johannes Kuhmunen

<<Nasjonale forventninger til regional og kommunal planlegging>> som ble vedtatt ved kongelig resolusjon 24.juni 2011, heter det blant annet. <<Reindriften er en arealkrevende næring, samtidig som den mange steder er en forutsetning for utvikling av samisk språk og kultur. På lang sikt er det en utfordring å sikre reindriften arealer slik at reindriften tradisjonelle nomadiske driftsform kan opprettholdes. Inngrep og uro innenfor reinbeiteområdene har de siste årene økt betydelig og ført til varig reduksjon av arealer og økt forstyrrelser for reindriften.>> Videre heter det. <<Regjeringen forventer at. Reindriften interesser og behov synliggjøres og ivaretas på en helhetlig måte i arealplanleggingen. For å sikre reindriftnæringens arealbehov på tvers av kommunegrenser er det nødvendig å se reindriften arealbehov i et regionalt og interkommunalt perspektiv.>>

Innholdsfortegnelse

- 1. Innledning**
 - 1.1 Definisjoner**
 - 1.2 Reindriftskart**
- 2. Beskrivelse av reinbeitedistriktet**
- 3. Beitebruk**
 - 3.1 Vinterbeite**
 - 3.2 Sommerbeite**
 - 3.3 Vårbeite**
 - 3.4 Høst/tidligvinter-beite**
 - 3.5 Flytting/ flyttemønster mellom årstidsbeiter**
- 4. Reintall og produksjon**
- 5. Gjerder og hytter**
 - 5.1 Gjerdeanlegg som distriktet eier**
 - 5.2 Hytter og gammer som distriktet eier/disponerer**
- 6. Inngrep og forstyrrelser**
 - 6.1 Motorferdsel**
 - 6.2 Fritidsbebyggelse**
 - 6.3 Caravanplasser**
 - 6.4 Vannkraft/minikraftverk**
 - 6.5 Bergverk/mineralutvinning**
 - 6.6 Skogbruk**
 - 6.7 Luftsport**
 - 6.8 Jordbruk/landbruk**
 - 6.9 Ekspansjon av tettsteder**
 - 6.10 Påkjørsel på jernbane og vei**
 - 6.11 Ferdsel, friluftsliv, hundehold, jakt og småviltjakt**
- 7. Rovviltskader og tapsforebyggende tiltak**
- 8. Bruksregler for terrenggående barmarkskjøretøy**
- 9. Motorferdsel**
 - 9.1 Låhko nasjonalpark**
 - 9.2 Saltfjellet-Svartisen nasjonalpark**
 - 9.3 Hovedtraseer**
- 10. Verneområdene**
 - 10.1 Områder hvor Midtre Nordland nasjonalparkstyre har forvaltningsansvar**
 - 10.2 Områder hvor Fylkesmannen i Nordland har forvaltningsansvar**
- 11. Forhold til tilgrensende reinbeitedistrikter/samebyer**
- 12. Revidering og vedtak av distriktsplanen**

1. Innledning

Saltfjellet reinbeitedistrikt har på grunnlag av reindriftsloven § 62 utarbeidet denne distriktsplanen. Loven inneholder en bestemmelse om at distriktsstyret skal utarbeide en distriktsplan for distriktet som skal inneholde de opplysninger i virksomheten i distriktet som er nødvendige for den offentlige planlegging.

Det er på distriktets side forsøkt å utarbeide en plan som inneholder de nødvendige opplysninger.

Noen orddefinisjoner er brukt for at det skal være enklere å forstå ordene.

Reindriftnæringen utøves på reinen- og naturens premisser, derfor er hovedregelen for næringen å behandle naturen på en mest mulig skånsom måte og tenke på dyrevelferd. Målet er at de fremtidige generasjoner reindriftsutøvere skal ha de samme driftsvilkårene som nåværende generasjon. Reindrift er en næring som ikke kan detaljplanlegges. Næringen er avhengig av vær-, beite- og andre naturgitte forhold, samt at dyrevelferd prioriteres, derfor er denne planen utarbeidet som en omtrentlig beskrivelse og avvikelser må påregnes.

1.1 Definisjoner

Slik defineres ordet `siida` i reindriftsloven § 51:

"en gruppe av reineiere som utøver reindrift i fellesskap på bestemte arealer".

Slik defineres ordet `siidaandel` i reindriftsloven § 10:

"en familiegruppe eller enkeltperson som er del av en siida, jf. § 51, og som driver reindrift under ledelse av en person eller av ektefeller eller samboere i fellesskap".

Flyttlei:

En lei eller trasé i terrenget der reinen drives eller trekker selv mellom ulike årstidsbeiteområder.

Trekkelei:

Viktige naturlige traseer mellom beiteområder og forbi passasjer, der reinen trekker av seg selv, enten enkeltvis eller i flokk.

Svømmelei:

En lei der reinen vanligvis svømmer over sund, fjorder eller lignende.

Fangarm:

Ledegjerde ved inndriving av rein.

Beitehage:

Gjerde rundt et område der reinen samles/oppbevares for foring eller i påvente av å taes inn i et arbeidsgjerde.

Beredskapsgjerde:

Gjerde i nærheten av tilgrensende beiteområder hvor man raskt kan ta inn rein for foring eller transport til andre beiteområder ved behov.

Merkegjerde:

Gjerdeanlegg hvor det foretas merking av rein.

Slakt-/Skille-/opplastningsgjerde:

Gjerdeanlegg som brukes til skilling og opplasting av rein for transport til slakteri eller annet beiteområde.

Midlertidig gjerde:

Mobilt gjerde som settes opp når det er behov for det. Oppføring kan skje uten formell tillatelse og gjerdet skal fjernes etter bruk.

Oppsamlingsområde:

Avgrenset område hvor reinen samles midlertidig under innsamling til flytting, kalvemerking, skilling eller slakt.

Svensk sameby:

Tilsvarende grove trekk et reinbeitedistrikt i Norge.

Spredt beitebruk:

Man lar reinen spre seg, slik at dyrene selv kan finne de beste beiteområdene.

Jevn flokkstruktur:

Jevn fordeling av dyr av begge kjønn og i alle aldre.

1.2 Reindriftskart

Reinbeitedistriktets arealbrukskart er digitalisert og finnes på internett. De samme kartene ligger både hos Fylkesmannen i Nordland og hos Landbruksdirektoratets kartsider.

Fylkesmannens kartsider har, i tillegg til reindriftskart, også kommuneplaner slik at man kan se reindrifts arealbruk opp mot kommunens arealplaner. Reindrifts kartene hos Fylkesmannen finnes på denne nettsiden: <http://nordlandsatlas.no/flexviewers/reindrift/>.

Landbruksdirektoratets reindriftskart finnes

her: http://kilden.skogoglandskap.no/?X=7334000.00&Y=400000.00&zoom=0&lang=nb&topic=reindrift&bgLayer=graatone_cache

For å se de ulike kartlagene (årstidsbeiter, flyttleier, hitter/gammer, gjerder eller anlegg), må man slå på de ulike kartlagene i venstremargen (klikk i rute foran kartlaget).

2. Beskrivelse av reinbeitedistriktet

Det er 23 næringsutøvere i distriktets manntall, fordelt på 7 siidaandeler. I barmarksperioden

drives distriktet vanligvis i en siida, på vinteren deles det vanligvis opp i flere siidaer.

Distriktsstyret består av 3 representanter, hvor en av de er leder.

Som følge av reindriftsloven § 57, har distriktet godkjente bruksregler som regulerer interne forhold i distriktet.

Distriktet er, i motsetning til mange andre distrikter med faste vinter- og sommerbeiter, et helårsdistrikt, og har ingen faste beitetider, det vil si at reinen kan benytte seg av hele distriktet til enhver tid.

Det samiske reindriftsområdet er inndelt i reinbeiteområder og reinbeitedistrikter. Saltfjellet reinbeitedistrikt ligger i Nordland reinbeiteområde og fikk sine nåværende grenser da reindriftsstyret ved forskrift fastsatte distriktsinndelingen for Nordland 27.april 1999.

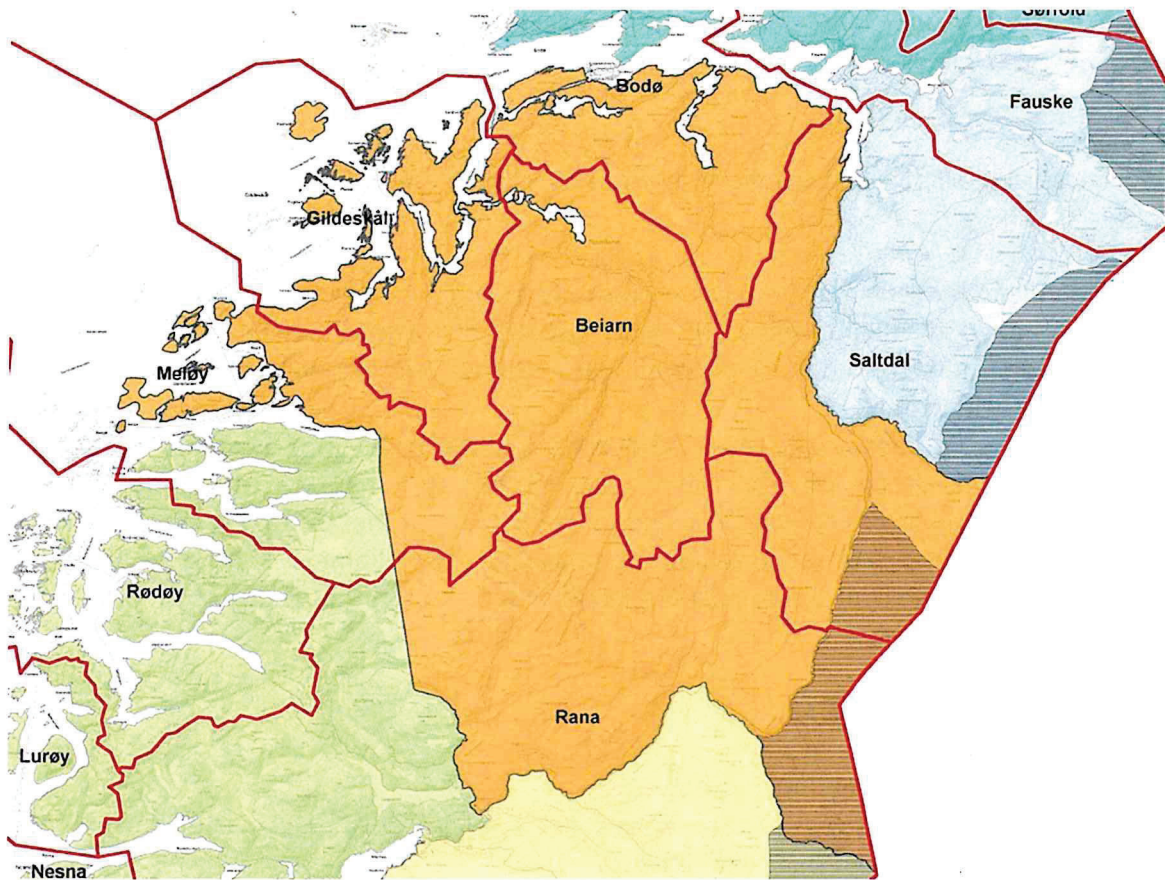
Distriktets bruttoareal er på 6985 km² (nettoareal 5835km²) og strekker seg over hele Beiarn- og Gildeskål kommune og delvis over Saltdal-, Rana-, Bodø- og Meløy kommune.

På sørsiden grenser distriktet mot Ildgrubens grense fra riksrøys 224 til Skonseng. Deretter Hestmann/Strandtindenes grense mot vest fra Skonseng til Svartisvatnet og samme distriktsgrense mot nord fra Svartisvatnet over Vesterdalen til Storglomvannet og ut Glomfjorden. På vestsiden grenser distriktet mot havet. På nordsiden grenser det mot Saltenfjorden sør for sundet gjennom Sundanstraumen, gjennom Saltstraumen og inn Skjerstadjorden og Saltdalsfjorden. Deretter Saltdalselva til Junkerdalselva og etter denne til Graddiselva. Videre etter Graddiselva til den krysser riksvei 77 og deretter til riksveien krysser riksgrensen mot Sverige. På østsiden grenser distriktet mot riksgrensen fra det punkt hvor riksvei 77 krysser riksgrensen til riksrøys 224.

Reinbeitedistrikter som Saltfjellet reinbeitedistrikt grenser mot, er på sørsiden Ildgruben reinbeitedistrikt, på sørvestsiden Hestmannen/Strandtindene, er på nordsiden Duokta, på nordøst Balvatn og på østsiden Semisjaur-njarg sameby, og på sørøstsiden Svaipa- og Gran sameby.

Kartet viser Saltfjellet reinbeitedistrikt og de tilgrensende reinbeitedistriktene på norsk side.

Avmerket med oransje farge på kartet er WN 24 Saltfjellet reinbeitedistrikt. Skravert-orange er konvensjonsbeiter for svensk reindrift med beitetid på sommerhalvåret. Blå er WP 25 Balvatn reinbeitedistrikt, turkis er WR 26 Duokta reinbeitedistrikt, grønn er WK 23 Hestmannen/Strandtindene reinbeitedistrikt og gul er WL 22 Ildgruben reinbeitedistrikt. Kommunegrenser er avmerket med røde streker.



3. Beitebruk

Som nevnt tidligere er distriktet et helårsdistrikt, men nedenfor beskrives hvordan de forskjellige beitetidene praktiseres i hovedsak. Bruken av beitetidene kan variere fra år til år, som betyr at det som beskrives nedenfor ikke er fastsatt og bindende, men bare en omtrentlig beskrivelse. Det er beiteforhold fra år til år, som vil være avgjørende på hvor reinen finner tilgjengelig beite. Beiteforhold kan også variere i løpet av en årstid, og det må gjennomføres en vurdering underveis for å finne ut hvor reinen skal beite, og om reinen eventuelt må flyttes. Hvis det er gjennomførbart, så rulleres bruken av vinterbeite, for å sikre produktive beiter i fremtiden.

3.1 Vinterbeite

Øst for Bjøllåvassdraget mot riksgrensen og nordover mellom Salten og Beiarfjorden. Kystnære områder med halvøyer og øyer innenfor Meløy-, Gildeskål- og Bodø kommune kan også være aktuelle, men alt avhenger av beiteforhold. Hvis beiteforholdene tilsier at man ikke kan holde flokken samlet, praktiseres det spredt beitebruk, for å utnytte beiteressursene på mest mulig måte.

Reinbeitekonvensjonen av 1972 ga Saltfjellet reinbeitedistrikt rett til vinterbeite i Sverige. I tillegg hadde svenske reineiere fra samebyene Semisjaur-njarg, Svaipa og Gran beiterett i et begrenset område regulert gjennom reinbeitekonvensjonen mellom Norge og Sverige. I år 2005

opphørte konvensjonen, og siden da har ikke Saltfjellet reinbeitedistrikt hatt beiterett i Sverige. Ny reinbeitekonvensjon er under utarbeidelse.

3.2 Sommerbeite

Tållodal i nord til Bjøllådal i øst. Storglomvatnet og Svartisen i vest og sør mot Ørtfjell.

3.3 Vårbeite

Fra riksveien mellom Misvær og Beiardalen i nord mellom Bjøllådalen i øst og Baiardalen i vest og videre sørover til Riebbevagge og mot Stormdalen. Også Lurfjell, halvøya mellom Saltenfjorden og Skjerstadfjorden. Dette avhenger av snøforhold, og hvilke vinterbeiter som er benyttet det aktuelle året.

Kalvingsområde er i Riebbevagge med tilhørende fjell og daler mot Beiardal, Tollådal og Harrodal i nord. Nord- og sør Bjøllåvatn i øst, Stalloroggi og Gila i sør er det sentrale kalvingsområdet som blir brukt hvert år. Reinen trekker av natur mot dette området for å kalve. Dette er noe som reinen har nedarvet over generasjoner. Lurfjellområdet blir også brukt som kalvingsområde de årene hvor det er tilfredstillende snø- og beiteforhold i området.

3.4 Høst/tidligvinter-beite

Områdene nord og øst for sommerbeite.

3.5 Flytting/ flyttemønster mellom årstidsbeiter

Ved flytting til vinterbeite ved kysten, brukes det i hovedsak lastebiler. Det foretas også tradisjonell flytting etter bakken til ulike områder.

Deler av flokken trekker/strøver også selv ut til kystnære områder når beiteforholdene på innlandet er låste.

Ved flytting til grenseområdene, benytter man i hovedsak tradisjonell flytting etter bakken. Det forekommer også at man transporterer rein til grensen, for så å beite vestover.

Fra vinterbeite til kalvingsområder/vårbeite, benyttes det både lastebil og tradisjonell flytting etter bakken.

Flytting og samling til sommerlandet, høst, høst/vinter foregår ved tradisjonell samling/flytting etter bakken.

4. Reintall og produksjon

Det fastsatte øvre reintallet for distriktet er på 3500 dyr. Langsiktig mål er å øke reintallet til 4200 dyr og opprettholde et jevnt reintall med gode slaktevekter og en jevn flokkstruktur. Den største utfordringen med å holde et jevnt reintall, er rovdyr tap og tap til jernbane/bil. Ved å ikke kunne forutse hvor stort antall rein som vil gå tapt til jernbane og rovdyr det kommende året, så er det vanskelig å forutse hvor stort antall rein som skal slaktes for å opprettholde et jevnt reintall. Opprettholdelse av jevnt reintall avhenger også av gode vinterbeiter. Størrelsen på slakteuttaket hvert år avhenger av samlet tap av rein.

Statistikker over reintallsutvikling, slaktevekt, slakteuttak, flokksammensetning og tap finnes på www.reindrift.no (ressursregnskap).

5. Gjerder og hytter

5.1 Gjerdeanlegg som distriktet eier:

- Sørrelva, slakte-, opplastnings- og skillegjerde
- Ryphågen, merkegjerd
- Semska, slaktegjerd
- Bolna, merkegjerd
- Ljøssenhammeren, merke- og slaktegjerd
- Beiarfjell/Reinhornheia, merke- og slaktegjerd
- Storglomvatn, slaktegjerd
- Jalgesoaivve, merkegjerd
- Stormdal, merkegjerd
- Gila, merkegjerd
- Lønsdal, tre ulike beredskapsgjerd

Gjerdene vedlikeholdes og restaureres ved behov og ved bruk.

5.2 Hytter og gammer som distriktet eier/disponerer:

- Stalloroggi, oppgradert uthus med mulighet til overnatting, badstu. utvidet ca 10 kvm, hytte,
- Jalgesoaivi, hytte
- Tespadalen, hytte
- Stormdal, hytte
- Blakkodal, hytte
- Ytre lurfjellvatn, hytte (sammen med Beiarn sausankelag)
- Bukkhågen, hytte (sammen med lappvesenet, fylkesmannen disponerer)
- Semska, hytte
- Ryphågen, hytte
- Vestergila, gamme
- Lille Stormal, gamme
- Stormdal, gamme
- Hessihompvatten, Personnavn fjernet av personvernansyn v/ publisering, Under behandling hos myndighetene, 18.06.2018.

Hytter og gammer som Saltfjellet reinbeitedistrikt eier vedlikeholdes og restaureres ved behov.

Det er to hytter innenfor distriktet som eies og disponeres av svenske samebyer:

- Stødi, Semisjaur-njarg sameby
- Randalsvollen, Svaipa sameby

6. Inngrep og forstyrrelser

Reinen er avhengig av stort tilgjengelig beiteland. For at reindriftsnæringen skal fungere i sin helhet, er vern av beiteareal en svært viktig prosess som oppleves som vanskelig og utfordrende for næringen. Alt av inngrep i naturen går utover reinens beiteland, derfor er reindriftsnæringen en viktig instans som skal ivaretas og bli hørt i prosesser som innebærer inngrep på beiteland.

Distriktet har store utfordringer med forstyrrelser og opplever i stor grad press på beiteareal fra eksterne interessenter. Det er flere faktorer som er forstyrrende for næringen. Graden av de forstyrrende faktorene er varierende, men problemstillingen regnes etter summen av disse. Mange mindre forstyrrelser kan være like utfordrende som en større forstyrrelse.

Det er ønskelig fra distriktets side så langt det er mulig å komme til enighet med eksterne interessenter. Visse planer er i sånne områder og av slik negativ art og omfang at det ikke er annen mulighet enn å gå imot planene hvis det skal kunne opprettholdes en bærekraftig reindrift. For å kunne opprettholde en bærekraftig reindrift, er man avhengig av at alle årstidsbeiter er tilgjengelig.

Forstyrrende faktorer varierer fra kommune til kommune, men i hovedsak er de vanligste forstyrrende faktorene innenfor samtlige kommuner.

Oversikt over forstyrrende faktorer skapt av eksterne interessenter som anses å være de vanskeligste og mest utfordrende for næringen:

Saltdal kommune:

- Fritidsbebyggelse
- Caravanplasser
- Skogbruk, skogsbilveier
- Ferdsel og friluftsliv.
- Tilrettelegging av turstier/stinett og innfallsporter til nasjonalpark og verneområder
- Slalombakke
- Vei og jernbane
- Luftsport/kiting
- Jakt og småviltjakt
- Forskjellige aktiviteter knyttet til hundehold

Rana kommune:

- Vannkraft/minikraftverk
- Mineralvirksomhet/bergverk
- Ferdsel og friluftsliv
- Vei og jernbane
- Jakt og småviltjakt

Bodø kommune:

- Fritidsbebyggelse
- Bergverk/mineralutvinning
- Jordbruk og skogbruk
 - Sperregjerder, skogsbilveier
- Ekspansjon av Bodø by
 - Økt ferdsel
- Ferdsel og friluftsliv
 - Skianlegg
- Jakt og småviltjakt
- Forskjellige aktiviteter knyttet til hundehold

Gildeskål kommune:

- Fritidsbebyggelse
- Vannkraft
- Jordbruk
- Ferdsel og friluftsliv
- Ekspansjon av tettsteder
- Jakt og småviltjakt
- Forskjellige aktiviteter knyttet til hundehold

Meløy kommune:

- Fritidsbebyggelse
- Vannkraftutbygging
- Jordbruk
 - Strømgjerder
- Ferdsel og friluftsliv
- Jakt og småviltjakt
- Ekspansjon av tettsteder

Beiarn kommune:

- Fritidsbebyggelse
- Vannkraft/minikraftverk
- Bergverk
- Jordbruk og skogbruk
- Ferdsel og friluftsliv
- Motorferdsel i utmark
- Jakt og småviltjakt

Kort forklaring på hvordan de forskjellige forstyrrende faktorene påvirker næringen:**6.1 Motorferdsel**

Det utøves motorferdsel av eksterne interessenter med både snøscooter og ATV innenfor reinbeitedistriktet.

Ferdsel med ATV har foreløpig ikke vært stor trussel mot næringen. I kystområdene registreres det derimot i visse tilfeller at folk jager/kjører etter dyr med ATV på vinterstid.

Ferdsel med snøscooter er i større grad en utfordring og et problem. Dette på grunn av at det i større grad er regulert i lovverket for ferdsel i utmarksområder og forholdene for bruk av snøscooter innenfor distriktet er gode.

Det registreres stadig at rein enten blir skremt fra beiteområder, blir forstyrret under trekk og flytting eller blir jaget. Det forekommer også at snøscooterkjørere forstyrrer/forhindrer næringen under samling/flytting av rein. Dette kan i stor grad skyldes folks ukyndighet i forhold til rein og dens natur.

Rekreasjonskjøring og andre interessers snøscooterkjøring på vårsesongen er den formen for

motorferdsel som utøver størst trussel for reindriften. Utfordringer i forbindelse med kjøring i og i nærheten av rein på trekk/flytting mot kalvingsområdet og i/rundt rein under kalving, oppstår i ulik utstrekning fra år til år. Dette avhenger blant annet på om våren er sen eller tidlig, og mengde snø i dalgangene.

Ferdsel av ukyndige folk i og rundt rein under kalvingen innebærer flere farer, blant annet at simler med små kalver blir skremt over store elver hvor kalvene ikke kommer seg over og blir ført med strømmen med døden som følger. At simler blir skremt og forlater kalven er også vanlig.

6.2 Fritidsbebyggelse

Problemet med hytter og tilrettelegging av hytter og hyttefelt er at de legger beslag på beiteareal samt at det fører til mye ferdsel og forstyrrelser. Dette ikke bare i umiddelbar nærhet til hyttene, men også i fjell/utmarksområder rundt hyttene. Transport til og fra hyttene med snøscooter og ATV kan være forstyrrende i visse perioder hvor dyrene oppholder seg i nærheten av slike traseer.

Det er også en utfordring at kommunene som planmyndighet ikke følger opp overordnende planprogram for bygging og drifting av fritidsbebyggelse, men tillater en bit for bit -politikk basert på enkeltsøknader og dispensasjoner fra vedtatte planprogram.

6.3 Caravanplasser

Caravanplasser er i hovedsak utfordrende i vinterhalvåret men også på høsten og i jaktperioden. I tillegg til beiteareal disse ansamlingene tar beslag på, så fører de til mye utfart/ferdsel i beiteområdene som igjen forstyrrer beitende dyr og/eller forstyrrer samling/gjeting av rein.

I og med at det ofte er stor gjennomgang av folk «rullerer, og kommer nye folk» fra år til år, til caravanområdene, så er det vanskelig og utfordrende å nå ut til disse for å informere til de eller styre ferdselen til eventuelle områder hvor det ikke kommer i konflikt med reindriftnæringen.

6.4 Vannkraft/ minikraftverk

Som følge av storsatsning på fornybar energi gjennom minikraftverk, oppleves det en massivt ønske og interesse for små og mellomstore fjellelver og bekker.

Dette er i første omgang tidkrevende arbeid for næringen med uttalelser og møter med kraftselskap i forbindelse med forberedelser til konsesjonssøknader og utarbeidelse av høringsuttalelser til konsesjonssøknader.

I tillegg til forstyrrelser fra selve anleggsdriften i utbyggingsfasen viser erfaringene at anleggsveiene som legges inn i utmarka legger til rette for økt ferdsel og mer forstyrrelser. Dette uavhengig av om det revegeteres eller ikke. De faktiske arealbeslagene kan også være store.

6.5 Bergverk/Mineralutvinning

Innenfor distriktet er det flere områder hvor det drives og planlegges ulike former for mineralvirksomhet og i ulik størrelsesgrad. Virksomhetene representerer i hovedsak både alvorlige og negative konsekvenser for reindriften. I tillegg til arealbeslaget som bruddet, anleggsvei, gruveområdet og/eller masseuttaket representerer, kommer det store forstyrrelser i form av anleggsvirksomhet, sprengning og transport. Dette er kjente faktorer som rein blir forstyrrt av og viser stor unnvikelsesadferd til og som ofte endrer og/eller stenger reinens

naturlige trekk og beitemønster. Dette innebærer store konsekvenser i forhold til andre negative aspekt. Blant annet med tanke på sammenblandinger, økte påkjørsler, rein på dyrket innmark, og lignende som igjen resulterer i både økte konflikter og dyrelidelser.

6.6 Skogbruk

Selve skoguttaket med ved og tømmerhogst er ikke til noen stor hinder for næringen. Problematikken med skogbruk oppleves i forbindelse med tilrettelegging av veier for hogst som ofte fører opp i bjørkebeltet. Dette da det ofte i etterkant ønskes å anlegge hytter i nærhet til vei. Skogsveier genererer ferdsel og forenkler ferdselen opp i høyfjellet. Dette er forstyrrende for reinens beitero.

6.7 Luftsport

Kiting er en luftsport som utøves med «seil» og ski hvor man utnytter vinden og lar den føre utøver langt ut i fjellområder. Det er en ny og stadig utbredt aktivitet/sport som stadig oftere observeres. Aktiviteten fører utøver hurtig avgårde og gir utøver mulighet til hurtig å forflytte seg i terrenget.

Dette er en uorganisert aktivitet det ikke er opprettet noen formell kontakt med angående utfordringer og forstyrrelser som påføres rein. Denne sporten utøves fra juletider til april måned, i en sånn periode hvor reinen kan være meget sårbar for flytting og forstyrrelser. De blir jaget bort fra beitegropene.

6.8 Jordbruk/landbruk

Jordbruk og reindrift er næringer som ofte «krysser vei». Dette i mange sammenhenger, både i forbindelse med samarbeid og konflikter.

Det oppleves i størst grad god dialog og samarbeidsvilje hos jordbruksnæringen. Dette både i forbindelse med det praktiske arbeidet med rein, men også i forbindelse med felles utfordringer og problemstillinger. Dette kan være både i forhold til samling/gjeting av både sau og rein, utfordringer i forbindelse med rovvilttap og i forbindelse med offentlige instanser.

Konflikter gjelder i hovedsak rein på innmark og innenfor utmarksgjerder.

Dette er problemstillinger som i de aller fleste tilfeller løses med dialog og ulike tiltak. I perioden hvor bare åkrer og lavereliggende terreng grønsker og det er snø i fjellet så er det problematisk å holde okser og ungdyr fra innmark som grønsker. Rein på innmark vinterstid oppleves også fra år til annen når rein beiter i kystnære områder.

Nydyrking og tilrettelegging av hyttelandsbyer/felt er en utfordring som næringen støter på. Det oppleves at det ofte er nedlagte gårdsbruk som søker å utnytte/selge utmark til fordel for beitenæringen. Aktiv jordbruk og særlig bruk basert på sauehold ønsker helst å verne om utmarksbeitene på samme måte som reindriftnæringen.

Nydyrking virker ikke å øke i omfang, det heller avtar. Dette er positivt for utmarksnæringen, da det både tar beslag på mye beiteareal og fører til konflikt mellom næringene når rein kommer inn på dyrket mark.

6.9 Ekspansjon av tettsteder

Økt folketall, samfunnets ekspansjon og følgende ekspansjon av tettsteder med den økte interesse for utmarkets verdier som energi, mineraler, rovvilt, rekreasjon og friluftsliv er

faktorer som reindriftsnæringene støter på. Dette er negative faktorer for reinen som et fritt og viltlevende dyr og også dyrelivet generelt er sterkt lidende av.

Når områder som dyrelivet tidligere brukte og som kanskje var deres kjerneområder eller en del av deres årstidsbeiter blir utbygd og blir forstyrret, må dyrene trekke bort og til andre områder. Dette ofte områder som er av dårligere kvalitet eller med størst kvalitet som annet årstidsbeite. Uvitenhet, dårlig kjennskap og lite respekt til dyrelivet, naturen og naturbaserte næringer er stor blant befolkningen generelt, men også blant det offentlige.

Turistforeninger, turlag og kommuner tilrettelegger stinett og turmål med trimkasser/bøker for å oppfordre til fjellvandring. Dette er noe som i visse områder og årstider er forstyrrende for beitende dyr. Dette kan føre til uheldige situasjoner og også jage/skremme dyr til uønskede områder. Særlig vinterstid i kystnære områder hvor fjellområder ofte er små og bratt med mye flåg, ur og stup, så kan det føre til uheldige situasjoner hvor rein blir skremt til utrygge områder.

6.10 Påkjørsel på jernbane og vei

Påkjørsler på jernbane er en problemstilling og en utfordring som det har vært jobbet mye med over mange år. Det er visse år når det er store påkjørsler og dette avhenger i hovedsak av vær-, snø- og beiteforhold i perioden fra oktober til mars-april. År med mye snø og dårligere beiteforhold i fjellet, vil dyrene trekke mer på søken etter mat.

Uro i flokkene som følger av rovdyr eller andre forstyrrende faktorer er også en påvirkende årsak til at de ofte er på vandring.

År hvor man tidlig flytter fra fjellområde til andre beiteområder eller at det er gode beiter i fjellet, vil dyrene enten være borte eller ikke oppholde seg så lenge nært togskinnegangen.

Jernbanen går rett gjennom viktige beiter og oppsamlingsområder. Skinnegangen med sine bratte skjæringer i dalgangene og opphøyde parti over Saltfjellet fungerer ofte som gjerder/fangstfeller for reinen når de kommer inn på linjen, som da resulterer i påkjørsler.

Dette enten når dyrene er på trekk øst eller vestover, eller at de beiter seg inn mot skinnegangen. Den kan også fungere som gangsti de gangene det er dyp eller løs snø på siden av linja, da velger reinen å gå etter sporet.

Reinbeitedistriktet i samarbeid med en nedsatt arbeidsgruppe av fylkesmannen har laget en rapport om ulike tapsreducerende tiltak og prioriteringsplan på ønskede banestrekninger som burde inngjerdes.

Det er prøvd ulike former for tapsforebyggende og reduserende tiltak. Bruk av helikopter under samling av rein fra dalstrøkene i Saltdal og Dunderlandsdalen er tiltak som har ført til at påkjørslene i den aktuelle perioden og strekningen enten har opphørt eller kraftig redusert. Dette avhenger av gode værforhold, noe som det visse år er sjelden i Saltfjellet. Det har også vært innleid eksterne hjelpemanskaper for å kjøre etter linjen å jage bort rein mellom Lønsdal og Russånes før togene kommer. Dette med tapsreducerende effekt. Tilleggsforing av rein i god avstand fra linjen har vært utført på senvinteren. Dette for å forhindre at dyrene trekker fram og tilbake over skinnegangen på søk etter mat. Dette et effektivt tiltak når beiteforholdene tilsier at man kan holde flokkene samlet.

Påkjørsler på vei kan i perioder sammenfattes med togpåkjørsler. Det er visse år store påkjørsler og dette avhenger i hovedsak av vær-, snø- og beiteforhold i perioden fra oktober til mars-april. År med mye snø og dårligere beiteforhold i fjellet, vil dyrene trekke mer, på søken etter mat.

Det skiltes med permanente skilt over Saltfjellet. Ellers settes det opp midlertidige skilt i aktuelle

områder hvor dyr enten oppholder seg eller trekker over/gjennom.
I perioder, varsles det via media, om stor reinfare på aktuelle strekninger.

6.11 Ferdsel, friluftsliv, hundehold, jakt og småviltjakt

Ferdsl i områder hvor reinen befinner seg i fører ofte til at dyrene trekker eller mister beiteroen. Områder og turstier hvor det er en massiv utfart og hvor dyrene aldri får ro vil den ikke trives i. De vil da heller prøve å oppsøke andre områder.

Det kan også i visse områder føre til at dyrene trekker mot områder, som f.eks dyrket innmark, vei/jernbane, e.l.

Tilrettelegging av turstier og innfallsporter inn til og i kjerneområder oppfattes og skygges på samme måte som andre naturinngrep og forstyrrende faktorer.

Småviltjakt kan være problematisk i perioder hvor man driver med samling av rein til et spesielt område. Blir reinen skremt av hunder og jegere med en gang de kommer inn i et nytt område, så vil den da skygge området, med det resultat i ekstra arbeid for reineieren.

Aktivitet i forbindelse med trekkhunder byr i perioder på utfordringer. Dette i forbindelse med rein på vinter og vårbeite/kalving.

I hovedsak viser de som driver på med trekkhundsport respekt og forsiktighet. Men det er en del utfordringer og problemstillinger. Dette da i hovedsak i forhold til nye utøvere og hvor i distriktet man beiter med rein vinterstid.

Jakt og friluftsliv med hund byr fra tid til anen på problemer i forhold til ukontrollerte hunder som jager eller skremmer rein. Reinen blir jaget bort fra beitegroper på vinterstid, skremmes under og før kalving, jages og skremmes bort fra oppsamlingsområder. Simler er særlig sårbar i omtrent begynnelsen av mars da kalven snur seg i livmora. Dette er også problematisk og utfordrende for reineier. Særlig i perioder hvor flokken skal samles og reinen blir spredd eller jaget tilbake. Dette påfører næringen kostnader og ekstra arbeid.

7. Rovviltskader og tapsforebyggende tiltak

Fredet rovvilt er en stadig økende og utfordrende problemstilling. Rovdyrbestanden øker og sprer seg i større grad. De siste 7 årene har både gaupe- og jervbestanden spredd seg helt ut i kystområder, til halvøyer samt nærliggende øyer. Ørnebestanden er også et stort problem i kystområdene, samt i kalvingslandet. Generelt innenfor distriktet sliter næringen med både tap og forstyrrelser av både jerv, gaupe, ørn og bjørn.

I forsøk på å forebygge tap til rovvilt, er det utprøvd noen tiltak. Flytting til mindre rovviltutsatte områder er utprøvd, blant annet til kystområdene og øyer. Det fungerte tidligere, men ikke i den siste tiden, da rovdirene er kommet etter og spredd seg i de områdene også.

Intensiv gjeting er et effektivt tiltak i perioder, spesielt i kalvingstiden. Da er det større mulighet for å dokumentere tap og rovdirene er skyggere og sjansen er større for at de holder seg unna.

Foring under kalving er også utprøvd. Det gjøres ved at man kjører ut mat (pellets, høy) til reinen. Det fører til at man kan holde den mere samlet uten at man reduserer mattilgangen til dyrene. En samlet reinflokk er mindre utsatt for rovdyrangrep enn en spredd reinflokk.

Hele distriktet har gjennomført et prosjekt over 2 år med GPS-sendere/radiobjeller på ca. 75 rein. Tiltaket virket ikke å ha noen direkte tapsreducerende effekt. Men man kunne se

tendenser via senderne hvis flokken/reinen var blitt jaget. Sendertypene som har vært på markedet er dårlig egnet for store områder med dårlig GPS dekning. Enkelte reineiere har benyttet radiobjeller i etterkant av prosjektperioden.

Anmodning til uttak av slaktedyrtidlig på sesongen er også utprøvd. Tiltaket har den hensikt å ta ut slakterein mens den er i best hold. Har ikke utover det noen direkte tapsreducerende effekt, bortsett at man fikk slaktet endel av de kalvene som rovdypene hadde tatt. Samme antall rovdyp må uansett ha mat og forsyner seg da av det som er spart til neste års produksjon.

8. Bruksregler for terrenggående barmarkskjøretøy

Det benyttes motoriserte fremkomstmidler som snøscooter, barmarkskjøretøy, helikopter og båt til reindriftsrelatert arbeid (gjeting/tilsyn, samling, transport av utstyr/syke dyr)

All bruk av fremkomstmidler foregår på en skånsom måte mot naturen.

Eksterne hjelpemanskaper som hyres inn eller kjører i regi av reindriftnæringen skal medbringe kjøretillatelse hvis ikke reineier er i nærheten. Skriftlige tillatelser har gyldighet opp til tre måneder. Tillatelser som er sendt via SMS har kort gyldighet og brukes i tilfeller hvor reineier ikke har mulighet for å utstede skriftlig kjøretillatelse.

9. Motorferdsel

9.1 Låhko nasjonalpark

Barmarkskjøring i Låhko nasjonalpark vil konsentreres i hovedsak rundt samlingsgjerdet ved dammen i Storglomvatnet. Tidsrommet for kjøring i forbindelse med slakting vil begrenses rundt tidlig høst, i 1-2 uker, avhengig av vær og føre. Det kan enkelte år være at området brukes på sommersstid til kalvmerking. I utgangspunktet brukes det ATV, men enkelte plasser kan det være behov for å bruke tohjuls-kjøretøy. Da området er et viktig beiteområde, spesielt for bukker, anses det som viktig for næringen å begrense barmarkskjøring, og vil ikke ha mer enn nødvendig kjøretøy i drift under sanking.

Det er forespeilet to traseer inn i nasjonalparken. Den ene går fra dammen ved Storglomvatnet opp til Kjerringa, som brukes som utsiktspunkt utover i terrenget. Fra Kjerringa kan man observere og lokalisere rein, og kjøring inn i området vil starte langs med Fiskvassryggen ned mot Fiskvatnet. Den andre traseen går fra Langvatnet via Fellvatnet, utenfor nasjonalparken, og fra Fellvatnet inn til Låhko/Urdfjellet i nasjonalparken. Disse traseene er utgangspunkt for samling og gjeting i forbindelse med slakting.

Under selve samlingen er det ingen faste traseer. Da vil reinens oppholdssted være avgjørende for hvor kjøring finner sted. Dette vil variere fra år til år, og enkelte år kan det forekomme at det ikke foretas slakting.

Under samling kan det ved behov brukes helikopter, eventuelt mikrofly, der flygingen skjer lavere enn 300 meter.

9.2 Saltfjellet-Svartisen nasjonalpark

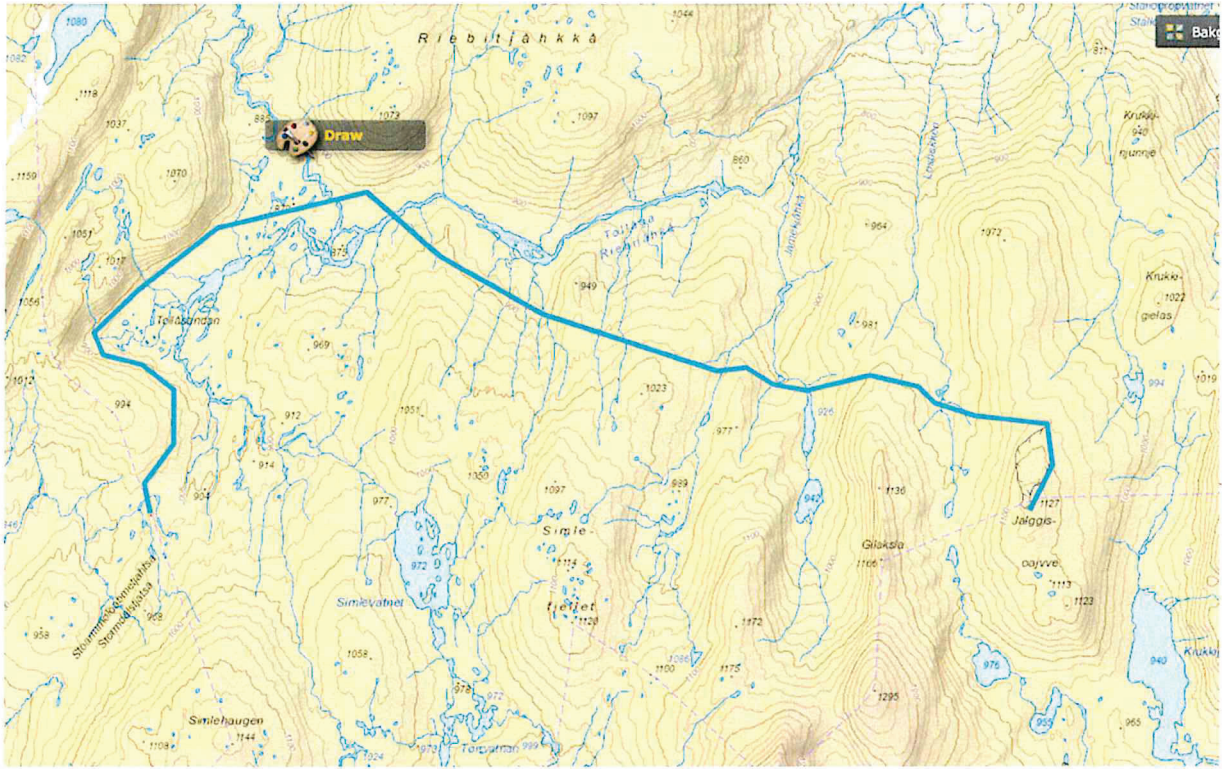
Behovet for barmarkskjøring i Saltfjellet-Svartisen nasjonalpark kan periodevis være stort. De periodene med størst behov er under kalvmerking i juli, samt slakting på høsten. Det brukes både ATV og to-hjulinger under arbeidet. I begynnelsen av juli starter kalvmerking. Da benyttes gjerdeanlegget ved Jalggisoajvve, men i enkelte år brukes også gjerdeanlegget i Stormdalen. Etter merking slippes reinen sydøst, i retning Krukki. Der vil den beite så lenge som mulig avhengig av vindretning og temperatur. Ved samling i forkant av merkingen vil reinens beitested være avgjørende for hvor kjøring finner sted. I utgangspunktet kan dette gjelde hele nasjonalparken.

I september-oktober foregår gjeting og samling til ettermerking og slakting. Barmarkskjøring vil foregå i store deler av nasjonalparken, men konsentreres mot gjerdeanleggene i Jalggisoajvve og Semska. Enkelte år vil det også være aktuelt å samle reinen mot gjerdeanlegget på Beiarfjellet. Under samling/gjeting startes det fra forskjellige områder. Det er da positivt med flere innfallsporter.

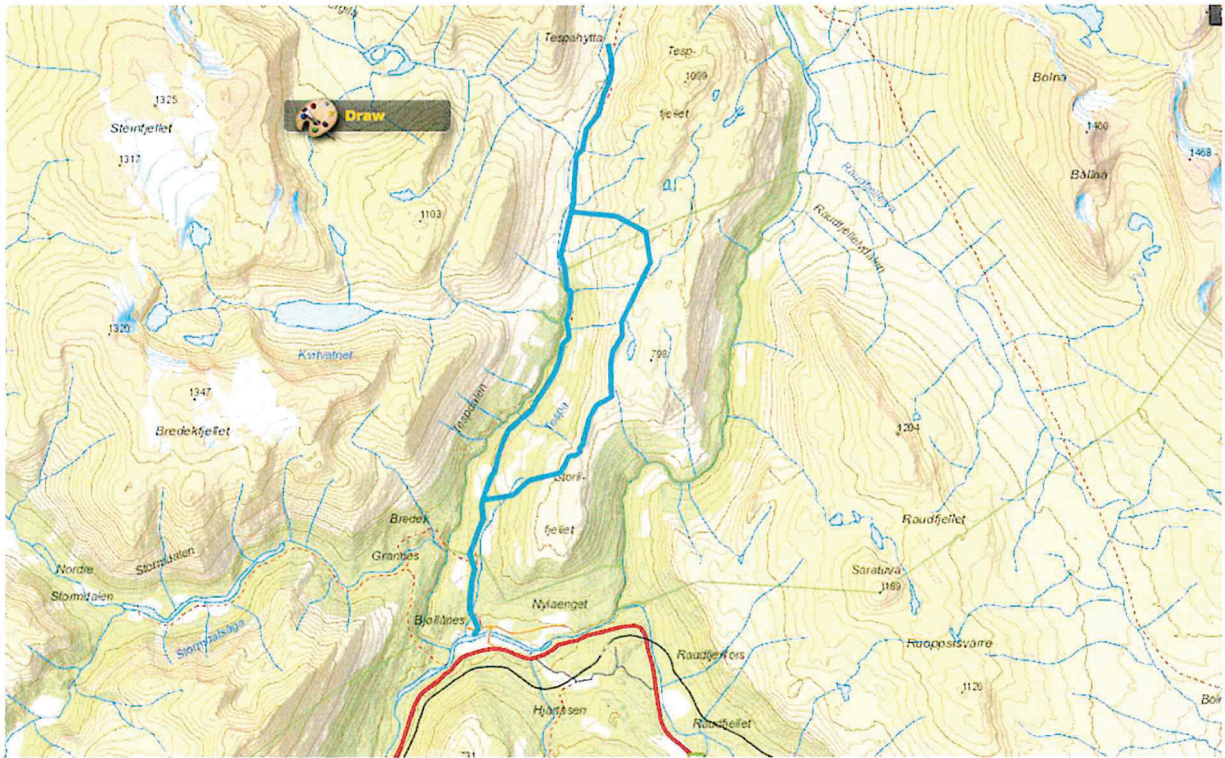
Under samling kan det brukes helikopter ved behov, der flygingen skjer lavere enn 300 meter.

9.3 Hovedtraseer

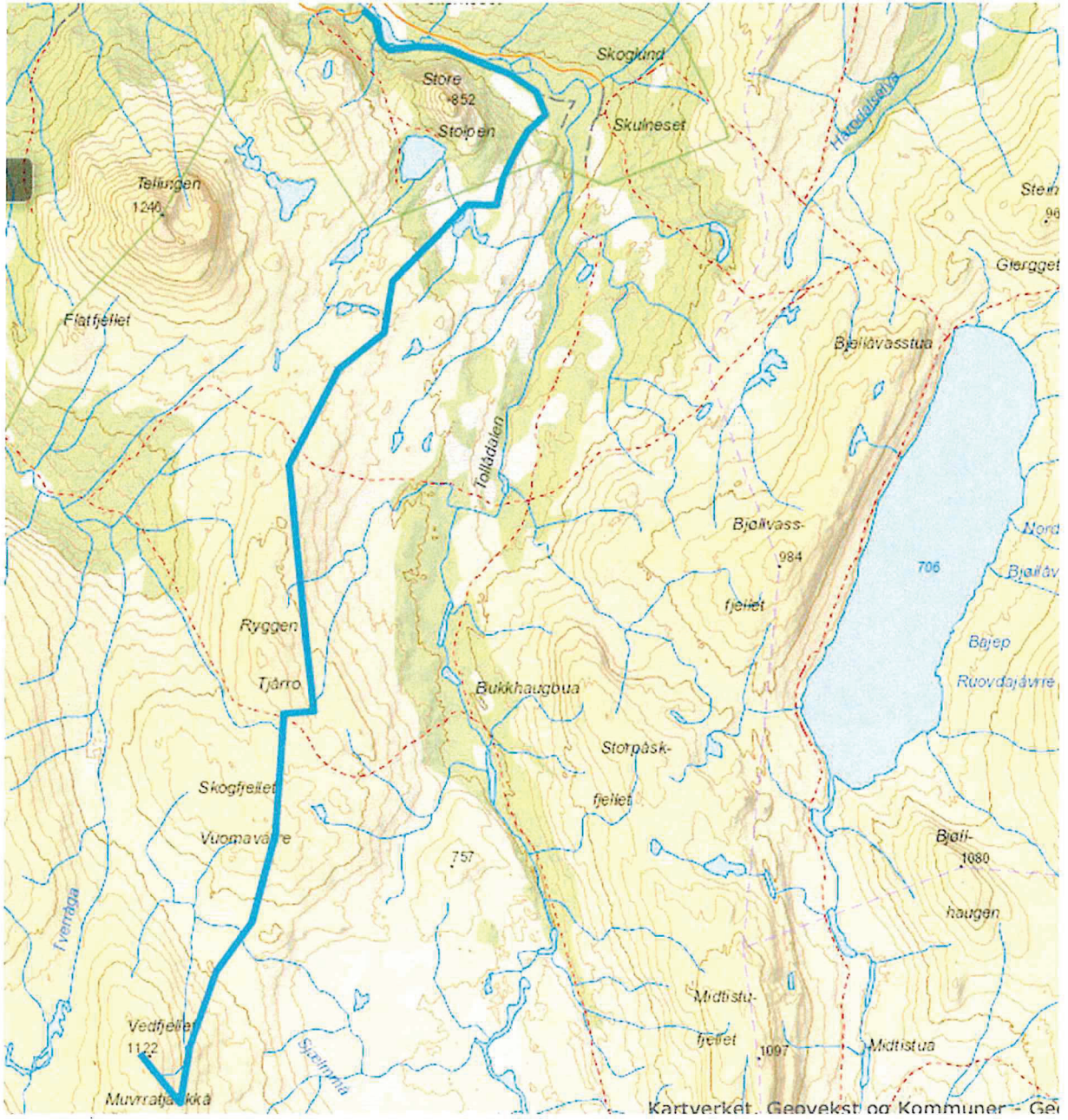
1. Semska – Søndre Bjellåvatn – Jalggisoajvve - Stormdalen, (brukes hele barmarkssesongen)
2. Bjøllånes – Jalggisoajvve – Stormdalen
3. Tollådalen- Stormdalen – Vedfjell
4. Skulneset - Gamfjellet - midtistufjell – Jalggisoajvve
5. Trettnes – steinfjellet - nord Bjellåvatn
6. Beiarfjellet – Stabbursdalen - Bjøllåhomen
7. Røklund – Kvitbergvatnet – Nord Bjellåvatn
8. E6-Bolna-Bjøllådalen
9. Storglomvassdammen- kjerringa- urdfjell
10. Kjerringa- grottådal/Glomdal
11. Synkhøgda – Øvre og Nedre Navervatn



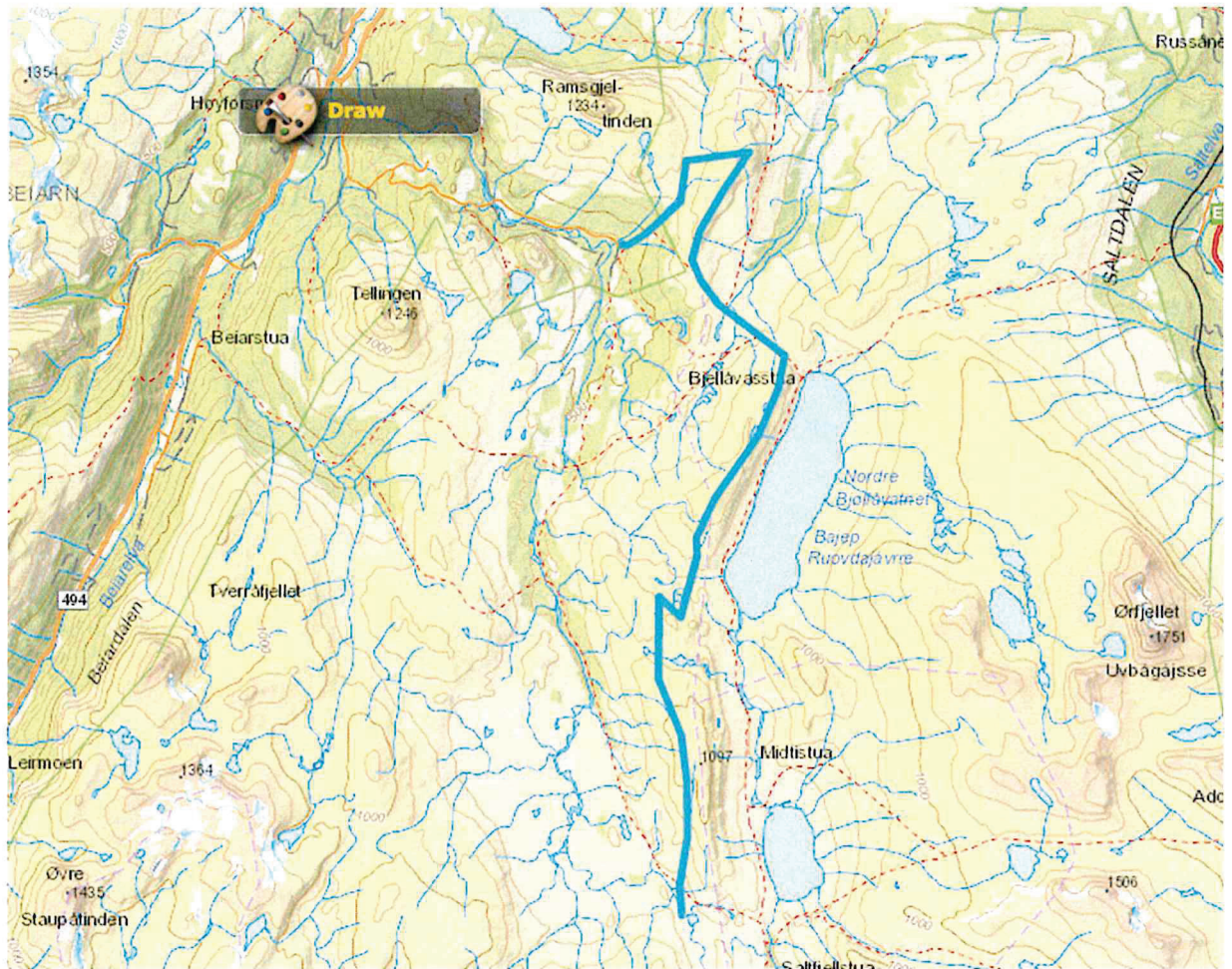
2.



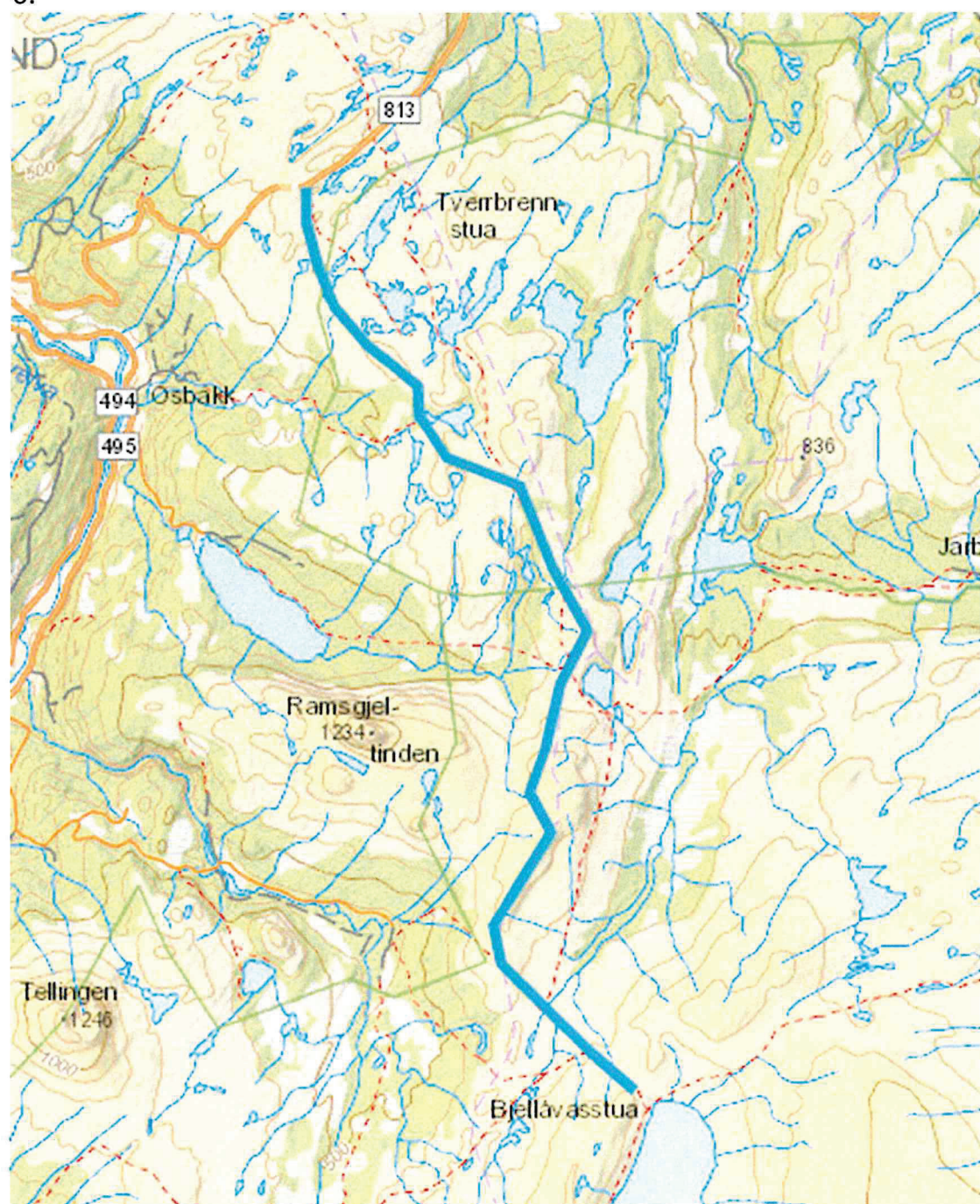
3.



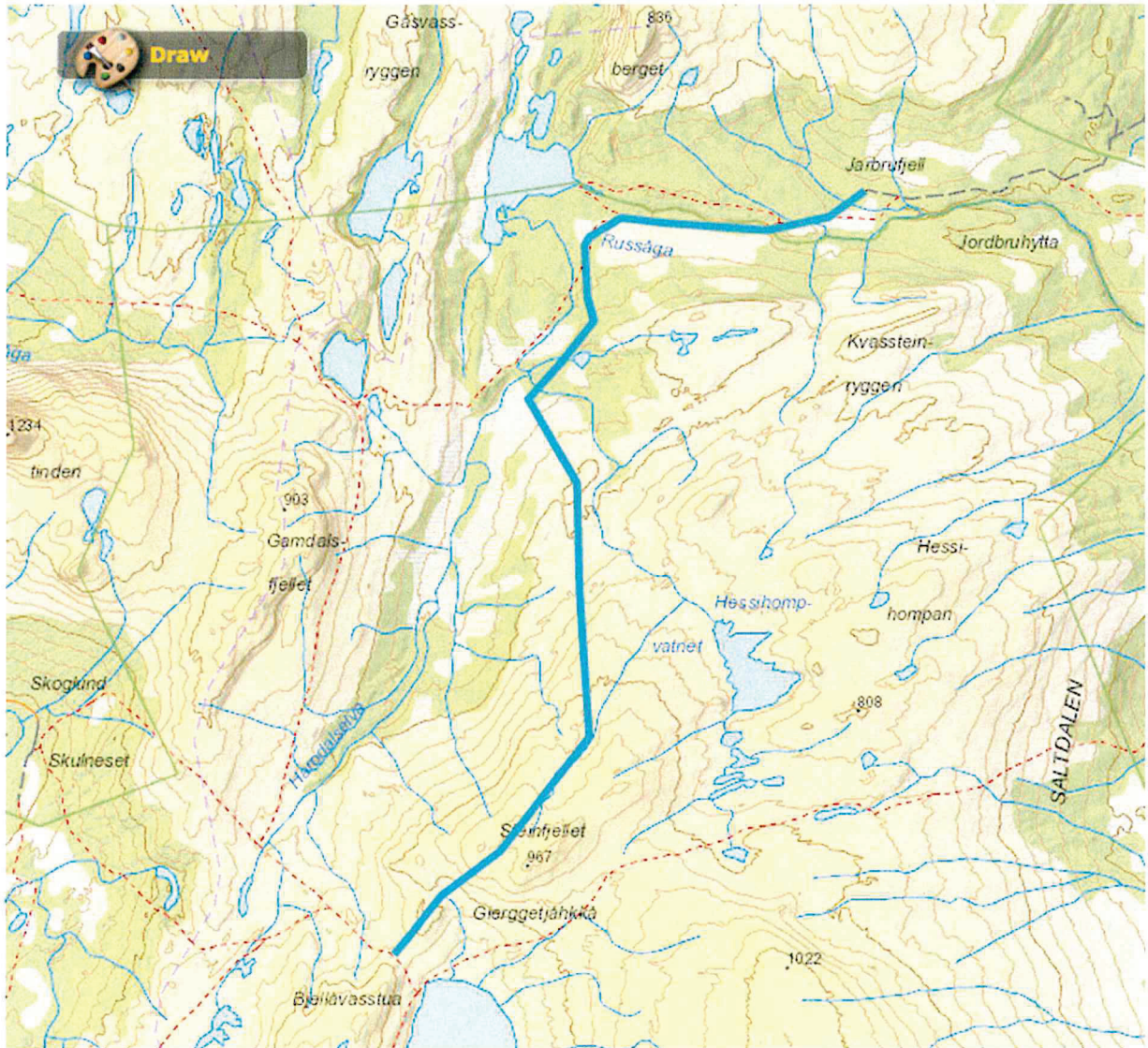
4.



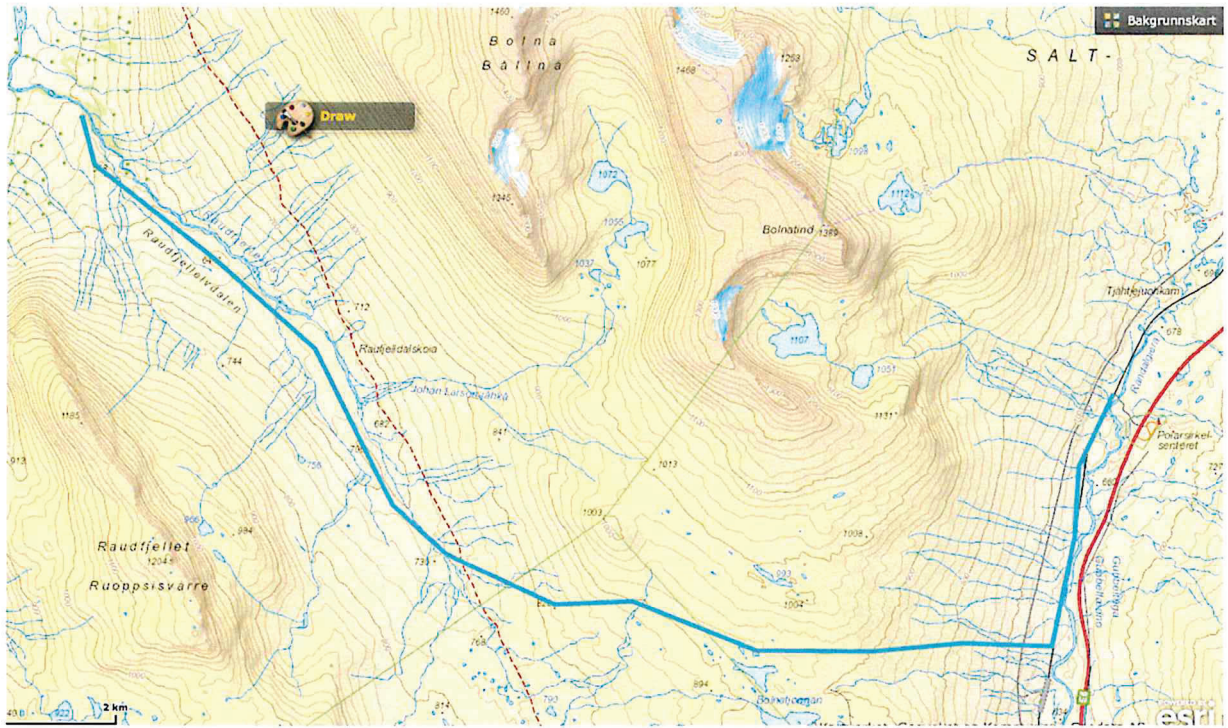
6.



7.



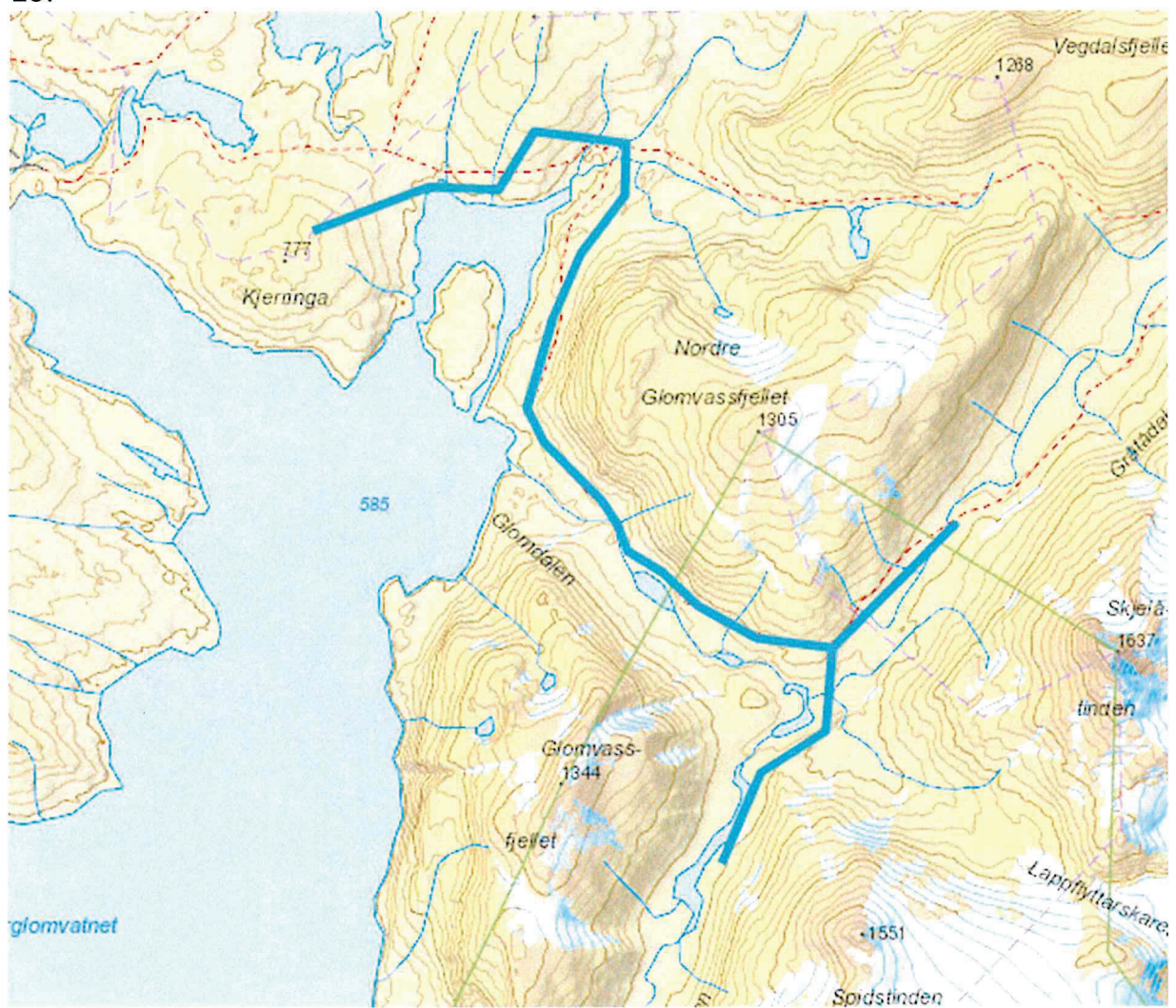
8.



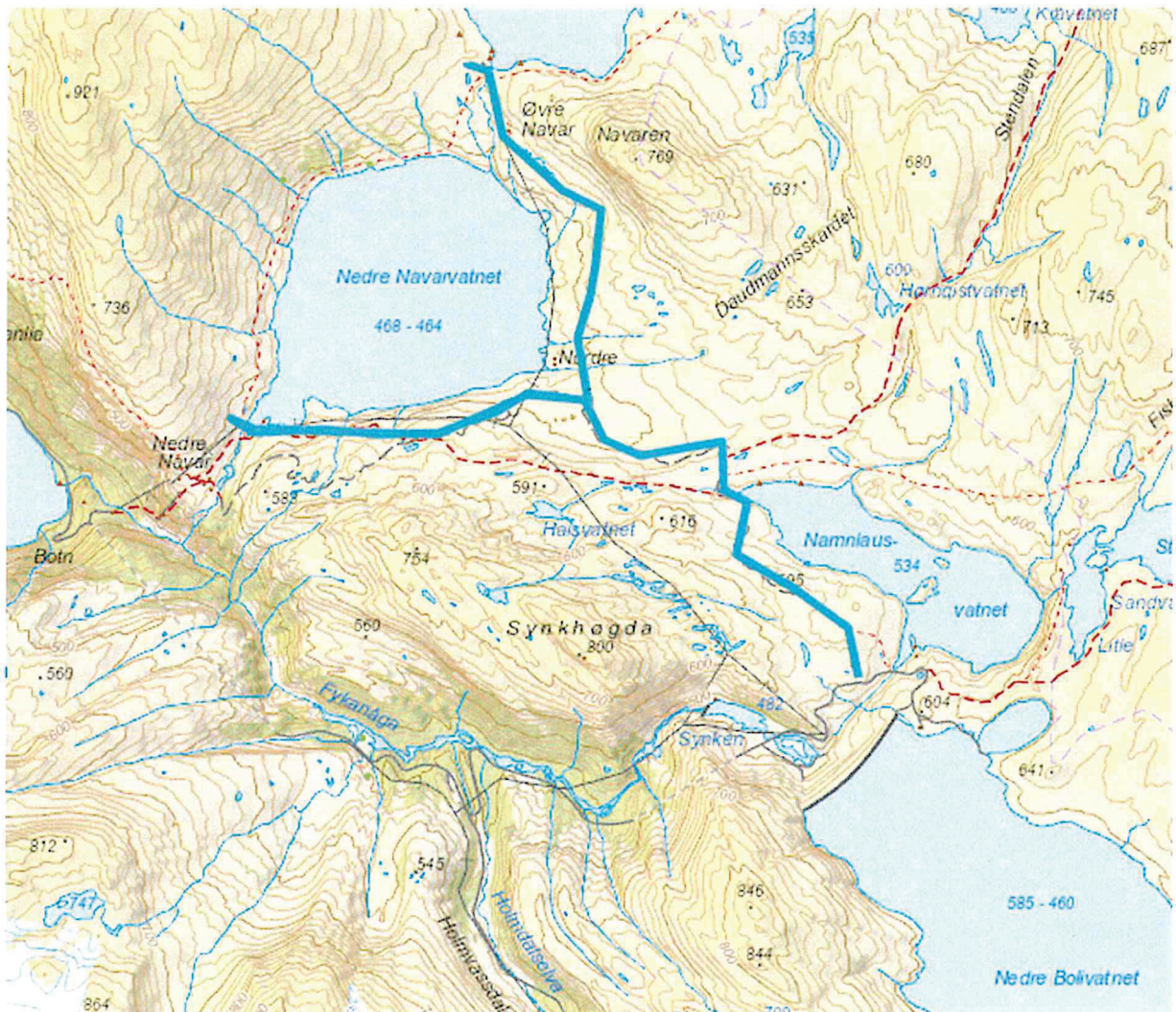
9.



10.



11.



10. Verneområdene

3060km² (ca. 52,5%) av distriktets områder inngår i en eller annen form for vern.

Det oppholder seg rein i alle verneområder innenfor distriktets grenser enten deler eller hele året, unntatt Fiskvågvatnet- og Fiskvågflåget naturreservat som ligger helt inn mot Rognan sentrum og er i hovedsak uegnet som reinbeite.

Verneområdene legger begrensninger for utvikling av reindriftsnæringen og bruk av motoriserte kjøretøy, men da i hovedsak barmarkskjøretøy.

Områdenes vernestatus og da særlig nasjonalpark er områder som er ekstra populære utfartsområder. Det er en enorm økning av utfarten til og i områder som blir opprettet som verneområde. Dette er noe som fører til ekstra uro og forstyrrelse for rein og generelt dyreliv i de aktuelle områdene. Fordelen med vernede områder er at de ikke blir ekspropriert til kraft eller gruveformål.

Negativ utvikling av verneområdenes grenseområde er at det i større grad legges hyttefelt opp

mot og i grenseområdene til verneområder. Noe som fører til ekstra utfart inn i verneområdet.
Følgende områder innenfor distriktet er vernet:

10.1 Områder hvor Midtre Nordland nasjonalparkstyre har forvaltningsansvar

Navn:	Kommuner:	Areal km ² :
Storlia naturreservat		23,5
Saltfjellet–Svartisen nasjonalpark	Bodø, Rana, Rødøy, Meløy, Beiarn, Saltdal	2102
Saltfjellet landskapsverneområde	Rana, Saltdal	580
Gåsvatnan landskapsverneområde	Beiarn, Saltdal, Bodø	120
Lahko Nasjonalpark	Meløy, Gildeskål, Beiarn	188

10.2 Områder hvor Fylkesmannen i Nordland har forvaltningsansvar

Navn:	Kommune	Ca. Areal km ² :
Fugløya naturreservat	Gildeskål	5,5
Teksmona naturreservat	Meløy	2,4
Østerdalen landskapsverneområde	Saltdal, Bodø	25,5
Arstadlia – Tverviknakkan naturreservat	Beiarn	0,8
Solhaug naturreservat	Rana	0,3
Nupen naturreservat	Gildeskål	0,7
Skålvikleira/ystleia naturreservat	Gildeskål	0,4
Støttværet naturreservat	Meløy	11,4
Flatværet/varkgård naturreservat	Meløy	
Øya/Langholmen landskapsverneområde	Gildeskål	1,4
Langvassdalen – Ruffedalen naturreservat	Gildeskål	14,5
Åsen–Kjeldalen naturreservat	Gildeskål	2
Blakkådalen naturreservat	Rana	3,2
Virvassdalen naturreservat	Rana	Ca.20 innenfor saltfjellet rbd

Semka – Stødi naturreservat	Saltdal	13
Fiskvågvatnet naturreservat	Saltdal	0,16
Fiskvågflåget naturreservat	Saltdal	1
Junkerdalsura naturreservat	Saltdal	Ca.3 innenfor saltfjellet rbd
Dypen naturreservat	Saltdal	6,9
Skånland naturreservat	Bodø	6,7
Børvatnet naturreservat	Bodø	0,6
Urskar naturreservat	Bodø	1,1
Sundstraumlian naturreservat	Bodø	1,3
Vahcanjohka naturreservat	Beiarn	0,5
Leirvika naturreservat	Beiarn	0,5
Fiskosura naturreservat	Beiarn	0,7

Faktaark med informasjon for og om alle områder finnes hos:

<http://dnweb12.miljodirektoratet.no/naturbase oppslag/naturbase oversikt.asp?Datasett=VV&Fylkesnr=18&kommnr=0&sort=omradenavn&listID=Vis+oversikt&Go=1>

11. Forhold til tilgrensende reinbeitedistrikter/samebyer

Visse tider av året blandes reinflokker og enkelt dyr mellom de ulike distrikter og samebyer.

I og med at Saltfjellet reinbeitedistrikt ligger som på en halvøy med to dype daler, Saltdal og Randal/Dunderlandsdal med tilhørende fjorder, som i hovedsak fungerer som naturlige grenser, blandes distriktets rein med svensk rein først på høsten når vår rein trekker østover over E6 via Saltfjellet. Sammenblandingen skjer da i hovedsak med Semisjaur-njarg, Svaipa og Gran samebyer, men også Ran sameby, Illgruben og Ballvatn reinbeitedistrikt på norsk side. Flokkene går samlet i grenseområdet fram til oktober/november-måned. Reinen blir samlet til skillegjerdet i Sørelva hvor man skiller dyrene og samtidig drar ut slaktedyrr.

Sammenblanding med Ballvatn reinbeitedistrikt skjer i tillegg til blandingen via Sverige fra nord-øst på høsten via Saltdal og Junkerdal. Dette da i hovedsak høst og vintre med vanskelige beiteforhold i fjellet hvor reinen trekker ned i dalene. Det forekommer også på våren men da i hovedsak hanndyr som trekker ned mot områder som blir tidlig grønn.

Sammenblanding med Illgruben reinbeitedistrikt i sør-øst skjer i hovedsak i Virrvassdal-området på senhøst og vinter. Men også nedover Dunderlandsdal mot Røssvoll, men da i hovedsak ved vanskelige beiter i fjellet eller på våren når det blir grønt nede i dalene. Sammenblanding med Hestmannen/Strandtindene reinbeitedistrikt i Sør-vest skjer i områdene Vesterdal, Røvassdal og Brundal. Dette kan skje hele året, men i hovedsak vinter og vår.

Det er liten og ingen sammenblanding med duokta reinbeitedistrikt i nord-vest. Dette da dyrene helst ikke svømmer så lange strekker som over Saltenfjorden.

Når det forekommer sammenblandinger, bygges det enten midlertidige gjerder hvor dyrene

skilles eller man venter til distriktene tar dyrene til sine permanente skilleanlegg. Dette avgjøres av hvilken årstid sammenblandingen skjer og naturgitte forhold for å få dyrene til et gjerde. På sommerstid reiser representanter fra distrikt og samebyer til naboene for å merke kalver fra sine dyr som har blandet seg på våren eller som ikke har kommet inn i gjerdet for skilling.

12. Revidering og vedtak av distriktsplanen

Distriktsplanen revideres og godkjennes av reinbeitedistriktsstyret hvert 4-6 år, men planen kan revideres oftere dersom særlige hensyn eller behov skulle tilsa at dette er nødvendig.

Følgende instanser gjøres kjent med planen før den vedtas:

Saltdal-, Rana-, Bodø-, Gildeskål-, Meløy og Beiarn kommune

Nordland fylkeskommune

Fylkesmannen i Nordland og Midtre Nordland nasjonalparkstyre

Den vedtatte planen blir sendt til:

Saltdal-, Rana-, Bodø-, Gildeskål-, Meløy og Beiarn kommune

Nordland fylkeskommune

Fylkesmannen i Nordland

Midtre Nordland nasjonalparkstyre

Ildgruben-, Hestmannen/Strandtindene-, Duokta- og Balvatn reinbeitedistrikt

Semisjaur-njarg-, Svaipa- og Gran sameby.

