

# DISTRIKTSPLAN 37 SKÁRFVÁGGI



2020/2021



# FORORD

Distriktsplanen bygger på [reindriftsloven](#) av 15.juni 2007 og er tilpasset de lokale forhold i orohat 37 Skárfvákki Siida– reinbeitedistrikt 37 – Skárfvággi.

Bakgrunnen for denne planen er reindriftslovens § 62 der det er bestemt følgende:

---

*«Distriktsstyret skal utarbeide en distriktsplan for distriktet som skal inneholde de opplysninger om virksomheten i distriktet som er nødvendige for den offentlige planlegging.»*

---

Formålet med denne offentlige planen er å synliggjøre og beskrive reindriften i lokalområdet og de hensynene som gjør seg gjeldende. Ved at distriktsplaner sendes planmyndighetene, vil disse få en mulighet til å skaffe seg kunnskap om reindriften i lokalområdet, slik at de får bedre beslutningsgrunnlag for å ivareta reindriften sine interesser og utviklingsmuligheter. En distriktsplan vil være med på å synliggjøre reindriften sine interesser, verdier og samfunnsansvar. Distriktsplanen må sees i sammenheng med gjeldende reindriftskart i distriktets egne bruksregler og oppdaterte arealbrukskart som er sendt inn til Statsforvalteren men ikke lagt ut enda.. Arealbrukskart som ligger inne på nett pr i dag er utdaterte arealbrukskart som er nedtegnet på midten av 1980 tallet. Reindriften i beiteområdene til Rbd 37 har endret seg noe sidan da.

Reinbeitedistriktet er organisert med eget styre og leder som er valgt av årlige årsmøter, jf. reindriftslovens §§ 49. Distriktet er en privatrettslig og selvstendig høringsinstans. Alle saker der hvor reinbeitedistriktets interesser vil kunne bli berørt, skal forelegges for distriktet.

For å forstå distriktsplanen best mulig så er det laget en oversikt over nyttige begreper i reindriften. Oversikten finner du bakerst i dokumentet.

Distriktsplanen er bygd opp slik at innledningsvis vil det være generell informasjon om blant annet reindriften sine rettsgrunnlag, arealinngrep i reindriften og reindriften sine medvirkning i planprosesser, før selve beskrivelsen av distriktet.

# INNHOOLD

<b>FORORD</b> .....	<b>3</b>
<b>1 INNLEDNING</b> .....	<b>7</b>
1.1 Reindriftens rettsgrunnlag.....	7
1.2 Reindrift og ekspropriasjon.....	8
1.3 Reindrift og naturmangfoldloven.....	8
1.4 Plan- og bygningsloven og reindrift .....	8
1.5 Reindrift og konsekvensutredninger .....	10
1.6 Reinens behov og arealinngrep .....	10
1.7 Reindriften og klimaendringer .....	10
1.8 Reindriftens positive elementer .....	11
1.9 Kommunikasjon og medvirkning .....	12
<b>2 BESKRIVELSE AV REINBEITEDISTRIKTET</b> .....	<b>15</b>
2.1 Administrative forhold og organisering .....	15
2.1.1 Distriktets grenser .....	15
2.1.2 Distriktets størrelse og beitetider .....	16
2.1.3 Fylke og kommuner som distriktet omfattes av .....	17
2.1.4 Kart over distriktet .....	17
2.1.5 Administrasjonen i reinbeitedistriktet.....	18
2.1.6 Distriktets adresse .....	18
2.1.7 Distriktets medlemmer.....	18
2.2 Gjerder, hytter og anlegg .....	18
2.2.1 Merke- skille- og slakteanlegg.....	19
2.2.2 Sperregjerder .....	19
2.2.3 Gjeterhytter.....	21
2.2.4 Gjerder, hytter og anlegg under planlegging.....	21
2.3 Distriktets beite- og driftsforhold.....	22
2.3.1 Våren .....	23
2.3.2 Områder for kalving .....	25
2.3.3 Sommeren .....	26
2.3.4 Kalvemerking .....	26
2.3.5 Høsten.....	27
2.3.6 Parringsområder.....	27
2.3.7 Vinter .....	27
2.3.8 Flytte- og trekkleier i distriktet.....	29
2.4 Slakting og kjøttproduksjon.....	32
2.5 Øvre reintall og produksjon.....	33
2.6 Sysselsetting og verdiskapning i distriktet .....	33
2.7 Jakt, fangst og fiske i distriktet .....	33
2.8 Motorisert ferdsel.....	33

<b>3</b>	<b>ROVVILT I DISTRIKTET</b> .....	<b>37</b>
	Ørn .....	39
	Gaupe.....	40
	Ulv.....	40
	Bjørn .....	40
	Jerv.....	40
	Tiltak foreslått av distriktet.....	41
<b>4</b>	<b>INNGREP OG FORSTYRRELSER I DISTRIKTET</b> .....	<b>44</b>
4.1	Fritidsbebyggelse .....	44
4.2	Andre næringer .....	45
4.3	Luftfart.....	45
4.4	Vannkraft.....	45
4.5	Vindkraft.....	47
4.6	Kraftlinje .....	47
4.7	Mineralutvinning .....	49
4.8	Nydyrking.....	49
4.9	Ferdsel og friluftsliv .....	49
4.10	Jakt .....	50
4.11	Motorferdsel.....	51
4.12	Veier .....	52
<b>5</b>	<b>VERNEOMRÅDER I DISTRIKTET</b> .....	<b>54</b>
<b>6</b>	<b>FORHOLD TIL NABODISTRIKTER</b> .....	<b>55</b>
<b>7</b>	<b>MÅL OG TILTAK I DISTRIKTET</b> .....	<b>56</b>
<b>8</b>	<b>REVIDERING OG VEDTAK AV DISTRIKTSPLANEN</b> .....	<b>57</b>
	<b>ORDLISTE</b> .....	<b>58</b>



# 1 INNLEDNING

## 1.1 Reindriftens rettsgrunnlag

Den samiske reindrifftsretten hviler på et selvstendig rettsgrunnlag i kraft av alder tids bruk og sedvane, og er en bruksrett på statlig og privat grunn, innenfor det samiske reinbeiteområdet. Innholdet i denne retten kommer frem i planens pkt. 2.2 og 2.3. Reindrifftsutøverne oppfatter disse rettighetene som naturlige deler av næringen og ser derfor på de ulike elementene som en helhet.

Reindriften er regulert gjennom reindrifftsloven av 15. juni 2007 nr. 40. Reindrifftsloven konstituerer ikke reindrifftsretten, men gir en nærmere definisjon av innholdet i disse rettighetene, samt en regulering og styring av utøvelsen. Dette innebærer at reindrifftsens rettsstilling ikke er uttømmende regulert gjennom reindrifftsloven. Loven må suppleres med rettigheter ervervet gjennom sedvane, alders tids bruk, særskilt rettsgrunnlag med videre. Reindrifftsloven skal bidra til sikring av reindrifftsarealene i det samiske reinbeiteområdet som reindrifftsens viktigste ressursgrunnlag. Ansvar for sikring av arealene påhviler både innehavere av reindrifftsretten, øvrige rettighetshavere og myndighetene, jf. reindrifftslovens § 1 andre ledd.

Rettsutviklingen de siste 10 årene har vært betydelig innenfor reindrifftsretten. Rettspraksis, arbeidet med rammebetingelser i reindriften og arbeidet frem mot den nye reindrifftsloven, viser at reindrift har etablert særskilte rettigheter over den grunn de har disponert. Den nye reindrifftsloven har en rekke bestemmelser som fremhever at det skal tas hensyn til rettigheter etablert på særskilt rettsgrunnlag, jf. reindrifftslovens § 3.

Det påpekes særskilt at fra 1 Juli 2021 er Reinbeitedistriktet konsultasjonspart i arealsaker som berører reindriften i distriktet.

[Grunnlovens](#) § 108 forplikter både kommunale, regionale og statlige myndigheter til å gjøre hensynet til samisk kultur, næringsutøvelse og samfunnsliv til gjenstand for særskilt behandling og vurdering i samfunnsplanleggingen generelt, og i arealplanleggingen spesielt. Dette gjelder i samtlige kommuner og regioner hvor det utøves samisk reindrift.

I forholdet mellom det offentlige og reindrifftsneringa er internasjonale konvensjoner som Norge har sluttet seg til, av stor betydning. Konvensjoner setter grenser for hva lovgiver og forvaltning kan foreta seg når det gjelder den samiske reindriften, men det stilles også krav til myndighetene med sikte på å ivareta reindrifftsneringa som et viktig grunnlag for samisk kultur og samfunnsliv. Disse forpliktelsene følger ikke bare av grunnloven, men også av internasjonale forpliktelser som [ILO-konvensjon nr. 169 om urbefolkninger og stammefolk i selvstendige stater](#) og [FN-konvensjon om sivile og politiske rettigheter fra 1966](#). Den siste [konvensjonen er inkorporert i norsk lov gjennom menneskerettsloven av 1999](#).

Det følger av i menneskerettighetsloven, at FN-konvensjonen om sivile og politiske rettigheter rang går foran annen lovgivning. Dette har betydning for all forvaltning av reindriften, og den setter rammer for hvor mye en enkelt reineier kan tåle av f.eks. inngrep, før dette inngrepet er i et brudd på art 27. Reindriften beiterett er også beskyttet av [Den europeiske menneskerettighetskonvensjons første tilleggsprotokoll artikkel 1 \(EMK P 1-1\)](#).

Forpliktelsene som følger av ovennevnte konvensjoner omfattes også av [plan- og bygningsloven](#), og må ivaretas gjennom praktisering av plan- og bygningsloven, jf. § 3-1, fjerde ledd. Nærmere informasjon om denne finnes i [Sametingets planveiler](#).

Siden reindriften bruker store arealer, vil øvrig lovgivning og myndighetsutøvelse knyttet til arealforvaltning være viktig for næringen. Av lover kan særlig nevnes plan- og bygningsloven, naturmangfoldloven, dyrevelferdsloven, mineralloven, jordloven, energiloven og kulturminneloven m.m. Forholdet mellom det offentlige og reindriftnæringa bestemmes dermed i stor grad også av denne type lovgivning. I tillegg kan ulike forhold som gjelder staten som grunneier og Finnmarkseiendommen trekkes fram. Det foreligger også statsgrunn i landet ellers, og forvaltningen av disse arealer kan ha stor betydning for reindriften i de aktuelle områdene. Fjelloven har ingen konkrete bestemmelser om reindriften rettigheter, men etter særskilt bestemmelse kan reindriftnæringa være representert i fjellstyret, jf. § 3 sjette ledd.

## 1.2 Reindrift og ekspropriasjon

Ved inngrep i reindriftsrettigheter der distriktet og tiltakshaver ikke kommer til enighet ved privatrettslig avtale, skal distriktet ytes erstatning i samsvar med alminnelige ekspropriasjonsrettslige grunnsetninger jf. reindriftslovens § 4.

For distriktets vedkommende, skal hvert inngrep vurderes konkret for å se hvorvidt det utløser en erstatning.

## 1.3 Reindrift og naturmangfoldloven

Målet med [naturmangfoldloven](#) er en bedre forvaltning av norsk natur gjennom bærekraftig bruk og vern, også som grunnlag for samisk kultur, jf. § 1.

Loven pålegger vedtaksmyndighetene en særlig plikt ved avveining av tiltak å ivareta hensynet til samisk naturgrunnlag, jf. § 14. Lovens §§ 8 og 16 er også i tråd med [FNs konvensjon om biologisk mangfold](#), hvor myndighetene pålegges en særlig plikt å vektlegge tradisjonell kunnskap. Dette kan eksempelvis være kunnskap om ulike måter å bruke og forvalte naturen på.

## 1.4 Plan- og bygningsloven og reindrift

Plan- og bygningsloven er den sentrale loven i forhold til arealforvaltning av reinbeiteområdene, og det sentrale virkemiddelet for sikring av reindriftsarealene. Loven stiller krav til involvering av reindriften, den skal «sikre naturgrunnlaget for samisk kultur, næringsutøvelse og samfunnsnivå», pbl. § 3-1, bokstav c.

Kommunal- og moderniseringsdepartementet har utarbeidet en temaveileder til kommunale- og fylkeskommunale planleggere som heter «[Reindrift og planlegging etter plan- og bygningsloven](#)» Den er tilgjengelig på Regjeringens nettsider og planmyndighet skal bruke den aktivt.

### ***Kommunal planstrategi***

Den kommunale planstrategien, skal danne basis for det mer konkrete arbeidet med kommuneplanens arealdel. Ved utarbeidelsen av den kommunale planstrategien, som skal vise sammenhengen mellom framtidig samfunnsutvikling og arealbruk, er det viktig at kommunen er oppmerksom på at planstrategien er et viktig dokument også for reindriftsnæringen i kommunen. Retningslinjer for den langsiktige arealbruken og for næringsutviklingen i kommunen kan fungere både som et verktøy for konflikthåndtering, og til å utvikle reindriften som næringsutøver i kommunen.

### ***Kommuneplanens samfunnsdel***

Kommuner innenfor det samiske reinbeiteområder og distriktet, skal behandle reindriften i kommuneplanens samfunnsdel. Formålet er å sikre, utvikle og styrke reindriftsnæringa i tråd med nasjonale føringer og målsettinger. Dette vil si at kommunene skal foreta de prioriteringer og legge de strategier som er nødvendige for å sikre dette.

Som et minimum bør kommunen foreta de prioriteringer og legge de strategier som er nødvendige for å sikre arealgrunnlaget for reindriften i et langsiktig perspektiv. Kommuner oppfordres videre til å vurdere reindriftens mulige innvirkning på kommunens samfunnsutvikling. Her er det viktig å være oppmerksom på at reindriftsnæringen bidrar med næringsmessig mangfold ved at en rekke aktiviteter, både egne og andres, knyttes opp mot driften. Herunder slakte- og videreføring av reinkjøtt, husflid- og designproduksjon med utgangspunkt i produkter fra rein, reiselivsvirksomhet, koblinger opp mot kunst og kulturmiljø osv.

### ***Kommuneplanens arealdel***

Det er kommuneplanens arealdel som er den delen som vil ha størst betydning for og klarest innvirkning på reindriftsnæringen. Dette da reindriftsnæringen er en arealavhengig næring og dermed berøres av de fleste arealinngrep i kommunen. Derfor er det viktig å ha en oppdatert og forutsigbar arealplan med bestemmelser som tar hensyn til de arealbehov som reindriften har, for å opprettholde og utvikle sin næring. Den kommunale planleggingen skal blant annet sikre reindriftens arealer. Kommunen har anledning til å etablere hensynsoner for å ivareta reindriftens særverdiområder og minimumsbeiter.

### ***Reguleringsplan***

Kommunen skal løpende vurdere behov for en områderegulering knyttet til reindriftsinteressene, og der det vurderes nødvendig skal kommunen utarbeide en områderegulering knyttet til reindriftsinteressene, der dette er bestemt i arealplanen. Det kan være aktuelt med områderegulering i områder der det er sentralt å opprettholde reindriftens bruk av området samtidig som det er behov for å begrense andres interessers aktivitet i det samme området. Dette kan være aktuelt innenfor reindriftens minimumsbeiter, særverdiområder eller området hvor reindriften har gjerdeanlegg.

## 1.5 Reindrift og konsekvensutredninger

Vedtak av arealplaner og iverksetting av tiltak innenfor distriktet må være basert på forsvarlige utredninger av virkningene for reindriften og ta hensyn til reindriftenes behov for arealer. Gjeldende bestemmelser om konsekvensutredninger skal følges. Det fins en [egen veileder for problemstillinger knyttet til reindrift og konsekvensutredninger](#). Planmyndighet anmodes å bruke denne veilederen.

## 1.6 Reinens behov og arealinngrep

På grunn av at reinen er ute hele året, og er avhengig av alle typer årstidsbeiter, er reindrift en arealavhengig næring. Reinen vandrer mye og reinens behov endrer seg mellom årstidene. Beiteforhold, klima, berggrunn, topografi, tilgjengelige beitevekster, inngrep og menneskelig aktivitet har stor betydning for reinens natur, og bruk av landskap og terreng som beiteområde. Driftsmønster og beitebruk er derfor dynamisk og kan variere fra år til år, avhengig av alle faktorene som spiller inn. For eksempel kan vårflyttinga forsinkes på grunn av snøforhold, en varm sommer kan gjøre at reinen trekker oppi høydene, en høst med mye sopp gjør at reinen vandrer mye og sprer seg osv. Det er derfor viktig med forskjellige beiteområder for å dekke reinens behov.

Alle forskjellige terrengetyper har betydning for reinen og derfor trenger reindriften sammenhengende beiteområder, særlig for å kunne ivareta fleksibiliteten med tanke på å utnytte beiteområdene best mulig til enhver tid.

Totaleffekten av mange små inngrep og forstyrrende aktiviteter rundt omkring i distriktet kan være større enn hva summen av hvert enkelt inngrep skulle tilsi. Det henger sammen med oppstyking av beiteområder og trekk- og flytteleier, som ikke lar seg forene med reinens behov for sammenhengende områder. Mange inngrep innenfor ett av distriktets åtte årstidsbeiter vil få negative konsekvenser for hele driften.

Når det gjelder nye arealinngrep hvor reindriftsinteresser blir berørt og hvor det er krav til konsekvensutredninger, så skal de samlede effektene av planer og tiltak innenfor distriktet vurderes.

Inngrep og forstyrrelser innenfor distriktet har økt vesentlig de siste tiårene. Direkte konsekvenser av inngrep og forstyrrende aktiviteter kan være permanent tap av det beiteland, samt hindringer i reinens trekk- eller flytteleier. Indirekte konsekvenser kan være redusert bruk av beiteland som kan medføre overbeiting andre steder, merarbeid for reineier og stress for reinen.

Dette kan påvirke reinens kondisjon, slaktevekt og produksjonen, og føre til økonomisk tap for reineieren. En fragmentering av distriktet er en av de mest alvorligste truslene mot dagens reindrift.

## 1.7 Reindriften og klimaendringer

Klimautfordringene kommer på toppen av omfattende inngrep og forstyrrelser som også forventes å tilta framover. Det bør legges vekt på at i samsvar med folkeretten bør myndighetene styrke vernet av reindriftsarealene da tålegrensene for samlede effekter allerede utfordres.

De siste drøye hundre årene har det skjedd betydelig endringer med klimaet i Norge. Det er blitt både varmere og våtere og lengden av vekstsesongen har økt. Våren kommer tidligere i forhold til tidlig

på 1980-tallet, spesielt i lavlandet. Somrene blir varmere, og planteproduksjon øker. Dette har ført til heving av skog- og tregrense, gjengroing og forbusking i den lavalpine sonen.

Fram mot år 2100 kan vi regne med at klimaendringene fører til *fire hoved effekter* for reindriften. Disse er i hovedsak knyttet til temperaturøkning (men modifisert av andre faktorer). Økte temperaturer sommer, høst og vår fører til:

1. Gjengroing og forbusking av åpne hei samfunn samt heving av skog- og tregrense med reduksjon av både sommerbeite- og vinterbeiteområder som ligger i subalpine og lavalpine områder.
2. Lengre vekstsesong og dermed forskyvning i balansen mellom bruk av vinter- og barmarks beiteområder.

Økte vintertemperaturer vil få to hoved effekter for beitetilgjengelighet som er regionalt forskjellige:

3. Kontinentale områder vil få mer usikre vintre, først og fremst som følge av sannsynligheten for hyppigere frysetine- sykluser og påfølgende «låsing» av beiter.
4. Kystnære områder vil bli mindre usikre som vinterbeiteområder på grunn av at middeltemperaturen det meste av vinteren vil ligge over null grader og is og snø vil fortere tine bort (NORUT rapport 2018).

Distriktsplanen må derfor synliggjøre klimaendringens påvirkning i distriktet i forhold til særverdiområder, omlegging av driftsmønster og andre viktige tilpasninger som må gjøres i arealbruk, bruk av transportmidler og tilpasning avgjerder og anlegg i forhold til klimautfordringene.

Spesielt for Rbd 37 Skarfvaggi er at mai – juni har vært veldig ustabil med vær og snøforhold. Noen år kommer det en kort mildværsperiode tidlig i mai eller slutten av april etterfulgt av en meget kald periode med nordlig vind og nedbør i form av snø. Dette skaper store utfordringer på denne tiden av året når rein er på sitt svakeste og kalving foregår. Forstyrrelser utenfra i denne perioden kan gi dramatiske negative utslag på reindriften. Store tekniske inngrep på beiteområder spesielt for denne perioden har gjort at vårbeitet er blitt det marginale beitet for Rbd 37 Skarfvaggi.

#### **Aktuelle lenker for mer informasjon:**

[https://norceresearch.brage.unit.no/norceresearch-xmlui/bitstream/handle/11250/2659191/Norut\\_rapport\\_6-2017.pdf?sequence=1&isAllowed=y](https://norceresearch.brage.unit.no/norceresearch-xmlui/bitstream/handle/11250/2659191/Norut_rapport_6-2017.pdf?sequence=1&isAllowed=y)

<https://cicero.oslo.no/no/reinsdyr-og-klima>

<https://framsenteret.no/arkiv/hvilke-konsekvenser-faar-klimaendringene-for-reindriften-5996259-146437/>

## **1.8 Reindriften positive elementer**

Reindriften har mange positive elementer i seg som bør få kjærkommen oppmerksomhet. Reindriften har stor betydning i lokal sammenheng og sysselsetting ute i distriktet. Reindriften er en viktig del av grunnlaget for samisk kultur og språk. Det er en fornuftig ressursutnyttelse i marginale fjell- og utmarksområder. I og med at reinen beiter ute hele året og dermed holder vegetasjonen nede, har

reindriften en betydning for bevaring av åpne landskap og biologisk mangfold. Reindriftens rettigheter til beiteområder i utmark bidrar også til å begrense naturskadelige inngrep utenfra i uberørt natur. Den bidrar til næringsmessig mangfold og matproduksjon av det sunneste kjøttet man kan spise. Reindriften som næring, kultur og livsform er unik og fortjener derfor positiv oppmerksomhet og søkelys på tiltak som gjør at næringen kan sikres, utvikles og styrkes.

## 1.9 Kommunikasjon og medvirkning

I henhold til plan- og bygningsloven har kommunene et særskilt ansvar for å sikre aktiv medvirkning fra grupper som krever spesiell tilrettelegging, herunder reindriftsutøvere. Dersom kommunen har planprosesser må kommunen særskilt vurdere om planprosessen krever en spesiell tilrettelegging overfor reindriften.

Ansvar for å sikre en aktiv medvirkning for samiske reindriftsutøvere følger også av ILO — konvensjon nr. 169.

For at reindriften skal kunne ivareta sine interesser i forbindelse med kommunal planlegging, er det særdeles viktig at alle saker der reinbeitedistriktet har interesser, i en tidlig fase av planprosessen, forelegges for distriktet. Som et ledd i en åpen og bred tilgjengelig medvirkning, jf. plan- og bygningsloven § 5-1, må reindriften ha mulighet til å komme med innspill allerede når kommunal planstrategi sendes på høring.

Fra 1 Juli 2021 har kommunen konsultasjonsplikt med reinbeitedistriktet.

For at hele den samiske befolkningen skal ha mulighet til medvirkning bør det vurderes om dokumentene skal oversettes til samisk. For å sikre en god og politisk forankring i planprosessen, skal planprogrammet synliggjøre hvilke medvirkningsprosesser det legges opp til, jf. pbl. § 11-13.

Utfordringen for distriktet i forhold til planprosesser og høringer er at reindriften er bundet til naturlige sykluser og svingninger. Derfor kan man ikke i like stor grad planlegge etter kalenderen, og dermed kan man heller ikke alltid vite når det passer å delta i en planprosess. Arbeidet med reinen vil være førsteprioritet på grunn av dyrenes velferd, og også for å få til en vellykket og lovmessig tilfredstillende reindrift.

For reindriften er det noen perioder i året som er meget arbeidsintensive. For informasjon om distriktets drift og hvilke perioder som er arbeidsintensiv for oss, henviser vi til kapittel 2.

Ofte kan det være behov for å forlenge høringsfristen. Det kan ha sammenheng med at distriktets reindriftsutøvere er inne i en arbeidsintensiv periode og er forhindret fra å behandle den aktuelle saken. Det kan også være tilfelle hvor reinen og utøverne oppholder seg i en annen kommune enn den som blir berørt av saken. Et distrikts bruksarealer kan strekke seg over flere kommuner og fylker. Planmyndighet bør kontakte distriktet eller Statsforvalteren for å klarlegge om høringsfristen bør forlenges.

Kommuner bør sende invitasjon til møter og høringsbrev i god tid slik at distriktets representanter kan vurdere innspill grundig. De må også vurdere tidspunkter nøye i forhold til reindriftsåret, for at distriktet kan delta i en planprosess.

Distriktets reindriftsutøvere planlegger i hovedsak reindriften utfra landskap, vind, værforhold og reinens egen natur.. Det kan være en utfordring kun å se reindriften arealer gjennom kart, og derfor er det ønskelig med befaringer uti felt, der en kan med egen opplevelse se og bli kjent med landskapet. For reindriften vil denne formen være en planleggingsprosess basert mere på egne premisser, og er særlig viktig for å unngå misforståelser.

Siden tilgjengelige arealbrukskart for Rbd 37 Skarfvaggi er utdaterte kan man ikke bruke bare disse som grunnlag for arealbruksvurdering.

Organiseringen av planprosesser må tilpasses og tilrettelegges bedre for distriktet.

Det er meget viktig med tidlig involvering slik at distriktets bekymringer og synspunkter blir avdekket slik at en kan søke å komme med aktuelle løsninger på områder hvor konfliktene er store i en tidlig fase.

Møter og høringer bør legges i en rolig periode og ikke når det er så arbeidsintensive perioder. Varsler om møter må sendes ut i god tid og helst med direkte kontakt på forhånd for finne tidspunkt som passer.

Distriktet ønsker helst at planmyndighet ringer direkte til distriktsstyrets leder eller nestleder i en tidlig fase når det blir oppstart på sentrale planprogramperioder og høringer.

Distriktet viser til temaheftet «Inngrep i reinbeiteland» og anmoder planmyndighet om å bruke det. Hefte finnes på <http://www.nina.no/archive/nina/PppBasePdf/temahefte/26%20.pdf>



## 2 BESKRIVELSE AV REINBEITEDISTRIKTET

### 2.1 Administrative forhold og organisering

Distriktet fungerer etter de retningslinjer, lover og forskrifter som er gjeldende. Distriktsstyret representerer reindriftsinteressene i distriktet.

#### 2.1.1 Distriktets grenser

Etter reindriftslovens § 5 og § 6 skal det samiske reindriftsområdet deles inn i reinbeiteområder og reinbeitedistrikter. Hjemmel for å foreta slik inndeling ligger hos Landbruksdepartementet (områdegrenser) og Reindriftsstyret (distriktsgrenser).

Reinbeitedistrikt 37-Skárfvággi ble opprettet ved Kgl. res. av 1. mai 1923, som følge av reinbeitekonvensjonen med Sverige av 1919. Inndelingen ble gjort midlertidig i påvente av ny reindriftslov (loven av 1933). Inndelingen ble imidlertid stående av ulike årsaker helt frem til 1963. Ved Kgl.res. av 1. juli 1963 fikk Rbd. 7 (senere 37) Skárfvággi følgende grenser og beitetider:

Distriktet ligger i Kåfjord herred og har følgende grenser: Mot aust-vestgrensen for distrikt 36-Cohkolat, fra riksrøys nr. 304 på Ráisduottarháldi til Guolašjohka og dens utløp i Kåfjord, derifra til Manddalselvas munning. Oppover denne elv og Olmmáivággejohka til et lite vann vest for Olmmáivuopmegeašrášša og herfra etter en rett linje til riksrøys nr 302 på Urtasoavi og videre etter riksgrensen tilbake til riksrøys nr 304 på Ráisduottarháldi.

Distriktets yttergrenser:

---

*“Mot aust-vestgrensen for distrikt 36 Cohkolat, fra riksrøys nr. 304 på Ráisduottarháldi til Guolašjohka og dens utløp i Kåfjord, derifra til Manddalselvas munning. Oppover denne elv og Olmmáivággejohka til et lite vann vest for Olmmáivuopmegeašrášša og herfra etter en rett linje til riksrøys nr 302 på Urtasoavi og videre etter riksgrensen tilbake til riksrøys nr 304 på Ráisduottarháldi.”*

---

Deler av distriktsgrensene er foreslått endret og det henvises her til avsnittet om sommer, vår- og høstbeite.

Distriktet har også blitt benyttet som vinterbeiteområde for Rbd. 24-Helligskogen i Troms reinbeiteområde, med beitetid fra 15. okt. til 15 apr. Altså en overlapping av beitetider noe som kan medføre alvorlige beitekonflikter. Etter denne ordningen har distriktet dermed vært utnyttet som helårsbeite for rein, med et tidsrom hvor det er tillatt å la både distriktet og Rbd. 24-Helligskogen beite innenfor sommerdistriktet samtidig. Dette er uakseptabelt, og distriktet ser det ikke som økologisk bærekraftig forsvarlig bruk av distriktets sommerbeiteland at det benyttes til vinterbeite for andre distrikt. Som strakstiltak må vinterbeitetiden til Rbd. 24-Helligskogen settes fra 31. des. til 1. mars i samsvar med sommerdistriktets egne beitetider, og så fort som mulig opphøre.

### **Årstidsbeiter vår- /høst- og vinterbeite**

Distriktet har sine høst- og vårbeiter innenfor Kautokeino felles høst/vårbeite, for mer detaljer se pkt. 2.3.1 og 2.3.5.

Hovedvinterbeitet for reinbeitedistriktet er også innenfor Kautokeino kommune, for detaljer se pkt. 2.3.7.

For mer informasjon om distriktet kan ressursregnskapet for reindriftnæringa leses.

### **2.1.2 Distriktets størrelse og beitetider**

Reinbeitedistrikt 37 – Skárfvággi har et totalt areal på ca. 445 km<sup>2</sup>. Det strekker seg fra riksgrensen til Finland i sørøst og mot nordvest til kysten til Gáivuotna/Kåfjorden, se kartutsnitt under pkt. 2.1.3.

#### **Beitetider**

Reinbeitedistrikt 37 – Skárfvággi har egne fastsatte beitetider, som følger reinens naturlige migrasjon mellom sesongbeitene.

**Sommerbeite**

**1.mars - 31.desember**

**Vinterbeite**

**Oktober/desember - mars/april**

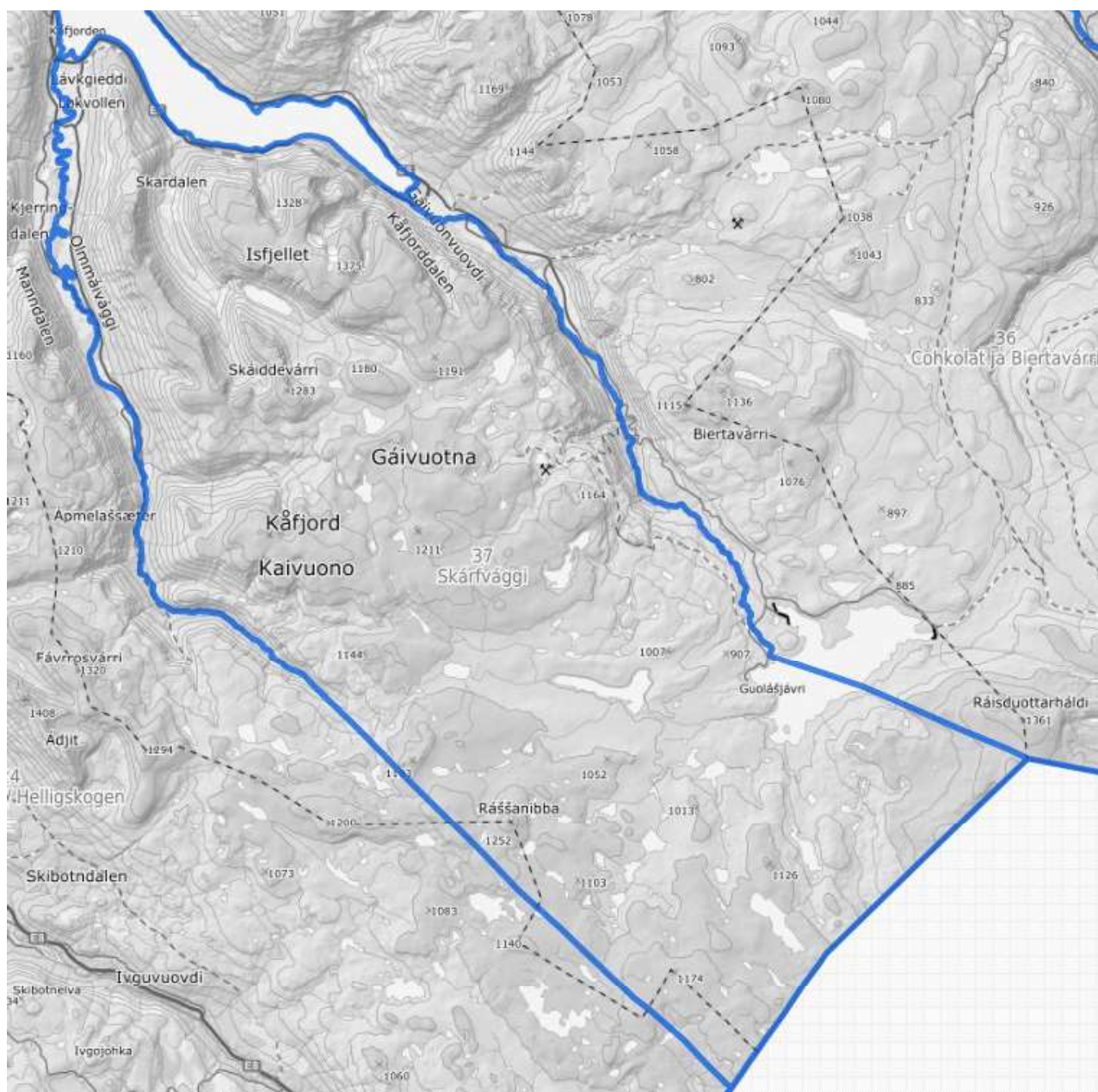
**Felles høst- og vårbeite**

**1. oktober – 31. desember/1. mars - 15. mai/25. juni**



### 2.1.3 Fylke og kommuner som distriktet omfattes av

Reinbeitedistrikt 37 – Skårfvággi ligger i Troms reinbeiteområde, i Troms og Finnmark fylke. Distriktet grenser i nord mot havet og Kåfjorden, i nordøst og øst mot reinbeitedistrikt 36 – Cohkolat, vest mot reinbeitedistrikt 24 – Helligskogen/Bassevuovdi og i sørøst mot riksgrensen til Finland. Distriktets ytre grenser omfatter Kåfjord kommune og delvis av Storfjord. Kommunene bør samarbeide interkommunalt for å ivareta reindriftens interesser.



### 2.1.4 Kart over distriktet

Arealbrukskartet over distriktet finnes på NIBIO sine hjemmesider:

[https://kilden.nibio.no/?lang=nb&X=7714982.31&Y=725254.07&zoom=5.492045135752462&topic=reindrift&bgLayer=graatone\\_cache&catalogNodes=172,680&layers=reindrift\\_reinbeitedistriktgrenser,reindrift\\_distriksnavn&layers\\_opacity=0.75,0.75](https://kilden.nibio.no/?lang=nb&X=7714982.31&Y=725254.07&zoom=5.492045135752462&topic=reindrift&bgLayer=graatone_cache&catalogNodes=172,680&layers=reindrift_reinbeitedistriktgrenser,reindrift_distriksnavn&layers_opacity=0.75,0.75)

Her kan man velge datasett som er relevante for brukeren og som viser bruksdisponeringer. Arealkartene som ligger ute på nett er ikke juridisk bindende og er heller ikke oppdaterte. For informasjon om den spesifikke bruken av et område og oppdatert bruk etter dagens forhold er det best å ta kontakt med distriktets leder.

### 2.1.5 Administrasjonen i reinbeitedistriktet

Distriktets høyeste organ er årsmøtet, som velger et styre, inkludert distriktsleder, nestleder og medlemmer.

Styre kontakt
<p><u>Leder</u> Ole Ante Utsi <a href="mailto:xau.37@outlook.com">xau.37@outlook.com</a> Mob.: 91809977/41001547</p>
<p><u>Nestleder</u> Nils Johan Utsi <a href="mailto:nilsjutsi@hotmail.com">nilsjutsi@hotmail.com</a> Mob.: 94892002</p>

Alle henvendelser rettes mot styreleder.

### 2.1.6 Distriktets adresse

Reinbeitedistrikt 37 – Skárfvággi, Ádjetjohka, 9527 Kautokeino. E-postadresse til distriktet er: [xau.37@outlook.com](mailto:xau.37@outlook.com). Telefonnummer til styreleder er 91809977 eller 41001547.

### 2.1.7 Distriktets medlemmer

Det er til sammen 3 siidaandeler og 17 reieneiere i distriktet.

Distriktet anmoder at henvendelser som vedrører distriktet, skal rettes til distriktets leder. Distriktet er privat rettssubjekt med individuelle rettigheter, se ellers pkt. 2.1. Distriktet vil gjøre oppmerksom på at, dersom f.eks. en dispensasjonssak ikke er sendt til distriktet hvor tiltaket er planlagt, vil dispensasjonssakens vedtak kunne angripes i etterkant, og dersom vedtaket lider av saksbehandlingsfeil vil saken måtte behandles på nytt. Dette vil forlenge prosesser og mulig fordyre dem ved en eventuell erstatning.

## 2.2 Gjerder, hytter og anlegg

I henhold til reindriftslovens § 21 har man rett til å føre opp nødvendige hytter og gammer i utmark. Videre har man rett til å føre opp arbeids- og sperregjerder, slakteanlegg og broer og andre anlegg som er nødvendige for reindriften, jf. rl § 24.

Kommunevis oversikt og kart viser en oversikt over distriktets gjeterhytter, sperregjerder, arbeidsgjerder og slakteanlegg. Eier av sperregjerder, gjerdeanlegg og slakteanlegg har ansvaret for vedlikehold og rydding, mens reieneiere er ansvarlige for vedlikehold og rydding av sine gjeterhytter.

Anleggene som distriktet eier, vedlikeholdes årlig av distriktet. For å finne lokaliseringer av f.eks. gjeterhytte på kart, anbefaler distriktet at NIBIOs kartløsning for fagområde reindrift benyttes.

Alle planlagte sperregjerder, gjerdeanlegg og gjeterhytter, innlemmes i distriktets distriktsplan og bruksregler. Søknad om sperregjerder, gjerdeanlegg og gjeterhytter fremmes til Statsforvalteren, som sender søknaden ut på ordinær høring til høringsinstansene og må godkjennes før det gis tillatelse fra Landbruksdepartementet.

### 2.2.1 Merke- skille- og slakteanlegg

Nedenfor følger en oversikt over merke-, skille- og slakteanlegg i reinbeitedistrikt 37 – Skárfvággi. Oversikten viser hvem står som eier, type anlegg, lokalisering og hvilken kommune omfattes anleggene.

#### *Kautokeino kommune:*

Eier	Type anlegg	Lokalisering
Distriktet	Arbeids-/skillegjerdeanlegg	Buoidetáhpí
Distriktet	Arbeids-/skillegjerdeanlegg	Johkamohkki
Distriktet	Arbeids-/skillegjerdeanlegg	Duoldevárri

#### *Kåffjord kommune:*

Eier	Type anlegg	Lokalisering
Distriktet	Arbeids- og slaktegjerdeanlegg	Guoláš
Distriktet	Merkegjerdeanlegg	Duolbarášša
Distriktet	Merke-/skillegjerdeanlegg	Huortnaš

### 2.2.2 Sperregjerder

Alle sperregjerder som er i distriktet, eies av distriktet, som også er ansvarlig for vedlikehold og rydding av sperregjerder. Oversikten viser hvem står som eier, type anlegg, sperregjerde er både fast og fast midlertidig, lokalisering og hvilken kommune omfattes anleggene.

#### *Kautokeino kommune*

Eier	Type anlegg	Lokalisering
Distriktet	Sperregjerde	Vuohccetvuopmi
Distriktet	Sperregjerde	Bálggesvuopmi

#### *Kåffjord kommune*

Eier	Type anlegg	Lokalisering
Distriktet	Sperregjerde	Fra gjerdet mot Finland og ned til Guolášjávri ved Huortnaš
Distriktet	Sperregjerde	Guolášjávri til Guolášgorsa
Distriktet	Sperregjerde	Ved munningen til Sabitjohka
Distriktet	Sperregjerde	Fra Finskegjerdet på Skihparášša til Smuolkovággi



Distriktet ser behov for at sperregjerdene fra grensegjerdet mot Finland, må utbedres og justeres i en strekning på omlag 1 km.

Hva gjelder grensegjerdet mot Finland, mener distriktet at grensegjerdet er på flere plasser, plassert slik at snøen ødelegger gjerdet fullstendig. Distriktet mottar godtgjøring for vedlikehold av gjerdestrekningen som støter mot sommerdistriktet. Vedlikeholdet er ganske krevende da snøen, til dels gjør store skader på grensegjerdet hvert år.

Distriktet foreslår at settes igang tiltak, at grensegjerdet flyttes fra de plassene hvor snøen ødelegger og blir liggende under snøen 9/12 deler av året. I tillegg må man ha et mobilt sperregjerde som tillegg til grensegjerdet, på de strekningene som ligger under snøen om våren, når distriktet flytter inn, samt på høsten når snøskavlene legger seg over grensegjerdet.

Hele strekningen som grenser mot distriktet, må få en omfattende reparasjon. Det må settes inn lønnede personer og tilstrekkelig med gjerdemateriale for å holde grensegjerdet i funksjon. Spesielt i de områder der man har størst behov og der grensegjerdet ligger under snø. Det vil si i perioden fra mai til begynnelsen av juli, samt oktober og november, dersom grensegjerdet skal fungere til sitt formål.

Det ligger endel gamle forfalte sperregjerder og strenger etter gjerdeanlegg som har vært i bruk før i tiden, og også etterlatenskaper fra arbeid med Disse er meget farlige for reinen når de begynner å felle bast fra hornene, da det ikke finnes trær eller busker i områdene. Rein stanger i de løse strengene og vikles fast. Distriktet mener at må settes tiltak til å avsette midler fra det offentlige, til å fjerne og rydde opp gammelt gjerdematerial.

### 2.2.3 Gjeterhytter

Det er 4 hovedgjeterhytter som tilhører siidaandelene i sommerbeiteområdet i nærheten av merke- og slaktegjerdeanlegg. Gjeterhyttene brukes av så lenge reinen oppholder seg i området. I tillegg har Reinbeitedistriktet 2 felles gjeterhytter, en ved Roavvejávri og en ved Huortnaš.

På sommerbeitet er det behov for en ytterligere gjeterhytte oppe i Manndalen.

På vinterbeiteområder er det også oppført gjeterhytter, 3 egne hytter for siidaandelene ved Johkamohkki og en felles gjeterhytte for Reinbeitedistriktet ved Vuohcetjávri.

Oversikten viser hvem står som eier, type anlegg, lokalisering og hvilken kommune omfattes anleggene.

#### *Kautokeino kommune*

Eier	Type anlegg	Lokalisering
Distriktet	Gjeterhytte	Vuohcetjávri
Distriktet	3 gjeterhytter	Johkamohkki

#### *Kåfjord kommune*

Eier	Type anlegg	Lokalisering
Distriktet	4 gjeterhytter	Guolášjávri
Distriktet	1 gjeterhytte	Huortnaš
Distriktet	1 gjeterhytte	Roavvejávri

### 2.2.4 Gjerder, hytter og anlegg under planlegging

Oversikten viser anlegg som er under planlegging, hvem som skal stå som eier, type anlegg, lokalisering og hvilken kommune omfattes anleggene.

#### *Kautokeino kommune*

Eier	Type anlegg	Lokalisering
Distriktet	Oppplastningsanlegg og beitehage	Økseidet/Ádjetjohka
Distriktet	Sperregjerde	Bálggesvuopmi
Distriktet	Gjeterhytte	Johkamohkki

#### *Kåfjord kommune*

Eier	Type anlegg	Lokalisering
Distriktet	Sperregjerde <sup>1)</sup>	Mellom Rbd. 37/ Rbd. 24
Distriktet	Sperregjerder	Kåfjorddalen
Distriktet	Gjeterhytte	Kåfjorden
Distriktet	Gjeterhytte	Manndalen
Distriktet	Gjeterhytte	Vuopmegeahči
Distriktet	2 gjeterhytter	Guolášjávriutløpet
Distriktet	Sperregjerde	Mellom Rbd 37 / Rbd 36

1) Sperregjerdet mellom Rbd. 24 Helligskogen og distriktet er klar til å igangsettes. Gjerde trase og tillatelse fra Landbruksdepartementet foreligger. Dette sperregjerdet utgjør beitegrense mellom Troms og Finnmark reinbeitesogn.

Gjerdeprosjektet vil settes i gang så snart som mulig, når de nødvendige avtaler er klarlagt og det er økonomisk grunnlag for prosjektet. Sperregjerdet som distriktet allerede har i området, er i dårlig forfatning og dekker ikke hele traseen. Rbd. 24-Helligskogen har også satt opp en strekning med sperregjerde, men sperregjerdene dekker ikke hele grensestrekningen mellom distriktene og trenger å oppgraderes for å være tilfredsstillende funksjonelle.

Det må igangsettes tiltak for å få klarlagt fra Rbd. 24-Helligskogen side, hvorvidt de vil inngå i dette prosjektet. Distriktet på sin side er villig til å påta seg ansvaret for gjennomføring av prosjektet og igangsette oppføring av sperregjerdet fortest mulig.

Sperregjerde mot Rbd 36 Colkolat må på noen strekninger forbedres og justeres, det er strekninger uten gjerde hvor det må etableres sperregjerde.

## 2.3 Distriktets beite- og driftsforhold

Tamrein lever året rundt på utmarksbeite, hvor den er prisgitt uforutsigbare værforhold og store variasjoner i tilgang og kvalitet av beite mellom sesonger og mellom år. Gjennom de mest kritiske periodene har reinen et stramt energibudsjett, som foruten å forsyne reinen med energi til de basale livsprosessene, skal dekke aktiviteter som beiting, vandring og sprang. Simlene skal i tillegg ha energi til å die kalven gjennom sommer og høst. Reinen er tilpasset et skiftende miljø der beiteopptak og levevis veksler med variasjonene i plantedekket gjennom året. Variasjonen i beiteopptak er tilknyttet sesongmessig appetittregulering, fettlagring og evnen til å utnytte ulike typer for. Variasjonene i levevis er knyttet til reinens trekk mellom ulike beiteområder, både i form av regionale trekk mellom sesongbeiter og lokale trekk innenfor samme beiteområde. På tross av sterke tilpasninger til et skiftende miljø er reinen likevel sårbar for en del miljøforandringer, som eksempelvis fysiske inngrep og forstyrrende aktiviteter.

---

*Retten til å utøve reindrift gir en beiterett «...som omfatter rett til nødvendige årstidsbeiter, dvs. vår, sommer-, høst- og vinterbeiter, herunder flytteløier, kalvingsland og paringsområder», jmfør reindriften § 20.*

---

Reindriften har 8 ulike årstidsbeiter, som kalles; vinter, vårvinter, vår, vårsommer, sommer, høstsommer, høst og høstvinter. Bruken og flyttemønsteret kan variere mye på grunn av uforutsigbare værforhold og beitetilgang.

Som høst- og vinterbeite nytter distriktet de områdene, hvor jordsmonnet er av slik karakter at det gir gode betingelser for lav og andre urtearter, som utgjør reinens viktigste vinterbeite. Videre gjør

topografi og nedbørsforhold denne delen av distriktet godt egnet som vinterbeite. Større snømengder kombinert med vekslning mellom kulde og regn fører til at det ofte er isdannelse og skare, som hindrer reinen i å nå ned til beitenene.

I tørre vintre med gunstige snøforhold har reinen, i tillegg til snaufjellsbeitet, tilgang på beite i bjørkeskog (*vuopmi*).

Vår- og sommerbeitene finnes i nordområdene og kystnære delene av distriktet. Berggrunnen her gir bedre jordsmonn og derved bedre betingelser for typiske sommerbeiteplanter (gras og urter). I disse områdene følger reinen snøsmeltingen i hele barmarks sesongen. Det vil si at den beiter oppover i terrenget utover sommeren, der det finnes nylig fremsmeltet og spirende grønnvegetasjon.

Det må tas forbehold om at beitebruk og driftsmønster for alle beiteområdene kan variere fra år til år som følge av klima og beitesituasjon. Nedenfor beskrives flyttmønsteret og årstidsbeitebruken i et normalår.



### 2.3.1 Våren

Vårbeitet innenfor distriktet er ekstra belastet da distriktet benyttes som vinterbeite for Rbd. 24-Helligskogen. Distriktet har dermed ikke tilfredsstillende løsning for vårbeite og kalving innenfor sommerbeitedistriktet og lider unødvendig for dette da området ikke burde være lagt ut som vinterbeite.



*Bilde anonymisert av personvern hensyn v/publisering på internett*

Distriktet har flyttet inn til området Hálđičahca ca. månedsskiftet april/mai. Første del av kalvingen begynner her. Herifra har man gjetet flokken videre over Rámšovárri, Áhkkehárji, rundt Áhkkejávrrit, Gussačohkat, Sábitvággi mot Kåfjorddalen og ned Kåfjorddalen. I dette området er det også flytteleier for hele sesongbeitetiden.

Ettersom driftsforholdene har tillatt det, har området fra Hálđisiden av Guolašjávri til Haukemohkki og nordover også blitt benyttet. Problemene i dette området har vært at Rbd. 24-Helligskogen har brukt området til vinterbeiting, samt at Rbd. 19/32-Lyngsdal/Lakselvdal under flytting oppholder seg lenge her og medfører forringelse av beiteforholdene. Et annet problem her er at distriktet grenser mot Rbd. 36-Cohkolat, Finland og Rbd 24-Helligskogen på områder hvor sperregjerdene ligger under snø til ut i juli måned, som medfører at det ikke er mulig å holde flokken samlet innenfor distriktets grenser.

Utover mai/juni trekker flokken inn på sommerbeitene, så lenge snøen har begynt å smelte såpass at det er forsvarlige beiteforhold på vestsiden av Guolašjohka. En del rein bruker området ned Kåfjorddalen; Miessevárri, Sábitjohka lenger utover sommeren. Luovas rein (okser/årskalver) beiter hele sommersesongen i Kåfjorddalen på begge sider av elva.

Vårbeite i Vuohcetvuopmi har identisk areal med høstbeitet, brukes etter at man flytter fra vinterbeitene, dette avhengig av beiteforhold, men normalt i april. Flokken beiter her til videreflytting mot sommerdistriktet eller evt. til kalving er ferdig og kalvene store nok til å klare flyttingen.

#### **Vårbeitet ute med kysten:**

"Hálđičazas Ruvnnájávraí, das badjel Biertávárloami Sabitvággai, das Baskadasgorsii ja das Goikegorsii ja Gáivuonvággi."

Ettersom snøen smelter og driftsforholdene tilsier det føres/trekker flokken over på sommerbeitene.

### **2.3.2 Områder for kalving**

I mai/juni kalver simlene på vår- og sommerbeitet. Kalvingsområdene er tegnet inn på det innsendte oppdaterte arealbrukskartet, dette er enda ikke lagt ut digitalt. Kalvingsområdet er i hovedsak fra Guolašjávri og nordover Kåfjorddalen, Moartuoalgi, Iisavárri, Bievlavággi, Skárfvággi, Čeallu, Olmmaivággi, Duolbarášša, Smuolkoskáidi, Guolaš. For å unngå tap er det nødvendig at simler og kalv har mest mulig ro under kalvings-, die- og parringsperioden.

Kjerneområdet for kalving er i distriktet. Dette er eneste områder som egner seg som kalvingsområde. Kalvingsområder for distriktet er særverdi som beiteområde og bør behandles som spesialområde for reindrift, særlig når det ikke foreligger tilgjengelige alternative kalvingsområder.

Kalvingsperioden er fra begynnelsen av mai til juni. I denne perioden er simlene veldig sårbare for forstyrrelser som hundekjøring, friluftaktiviteter, anleggsaktivitet o.l. som kan medføre tap av kalv.

Distriktet har følgende beskrivelse med kartfesting for kalvingsområder;

Kalvingsområder er på sommerbeitet, og de lavereliggende områder på sommerbeitet med snøfrie områder har stor verdi som kalvingsland.

### 2.3.3 Sommeren

Sommeren er vekstsesong og simlene bruker energi til oppfostring av kalvene. Beitene fra ca. 15 juni til 15. september er svært gode.

Hele distriktet blir brukt som sommerbeite, reinen beveger seg over hele området i løpet av sommerbeitingen.

Det har kommet inn sau på områder hvor de ikke har vært før på sommerbeitet, dette skaper ekstra press på gressbeitene og utgjør en ny konkurrent for reinen i de gressbevokste delene av distriktet. Distriktet ser det som nødvendig å presisere at sauebeiting ikke kan tillates vest for Guolašjohka i øverste del av Kåfjorddalen/Guolašjohka. Dette er også fastslått som grense for sauebeiting ved skjønnsbehandlingen i forbindelse med utbyggingen av Guolašjávri.

Sommerbeitene omfatter distriktsgrensene og i tillegg områdene på østsiden av Guolašjohka i Kåfjorddalen ned til Hånskejohka og områdene på vestsiden av Manddalselva fra saue/geite-seterene til Skáidevággi og opp til Olmmaivággegiera.

Det meste av sommerbeitedistriktet ligger i en høyde på mellom 700-1365 meter o.h. Det betyr at vegetasjonen er sparsommelig i høyden og at området kan være svært værutsatt. Dalførene er veldig dype og bratte, men er derimot frodige og lunere. Denne kombinasjonen er meget bra som sommerbeite for reinen. I kalde perioder beiter reinen ned i dalene, mens den trekker opp i sidene og på fjellet i varme perioder. Insektplagene er minimale og varer bare i en kortere periode midt på sommeren. Ved beitegranskningene som ble foretatt i 1967, ble det fastslått at dette området bare kan utnyttes til sommerbeite.

Rein kan oppholde seg på bilvei og skades eller bli drept av trafikk. Etter bilansvarslovens § 10 annet ledd har reineier krav på erstatning når rein er påkjørt av motorvogn. Ved rein påkjørt av ukjent bileier sendes krav til [Trafikkforsikringsforeningen](#). Kravet fremmes til: TFF c/o Crawford & Company AS, Postboks 133, 1300 SANDVIKA, evt. til: [tff@crawco.no](mailto:tff@crawco.no).

Er bileier kjent sendes krav direkte til bileierens forsikringsselskap. Skader på bil som må dekkes som følge av reinpåkjørsel medfører ikke bonustap på kaskoforsikringen.

### 2.3.4 Kalvemerking

I begynnelsen/midten av sept samler distriktet reinflokken og har hovedmerking av kalvene i distriktets egen merke-, skillings- og slaktegjerdeanlegg ved Guoláš. Distriktet samler reinen på sommerbeiteområdene, som drives til gjerdeanlegget for merking. Etter merking slippes reinen på beite igjen. Denne prosessen tar ca en uke og da oppholder flokken seg i beitehage fra Guolašjávri og ned Kåfjorddalen/Guolašjohka til Magerjohka. Under dette arbeidet må all forstyrrelse i området unngås.

### 2.3.5 Høsten

Distriktet holder flokken på sommerbeitet til oktober, dersom beite - og værforhold tillater det. Deretter har distriktet benyttet høstbeiter identisk med vårbeiter. Høstbeiting like før flytting skjer rundt Guolašjávri, Smuolkovággi, Háldi, Bihcošvággi, Gáivuonvággi, Miessevárri, Sábitjohka, Gussačohkat og rundt Áhkkejávrrit. Et problem på høstbeitet innenfor distriktet er at ved bruk av sommerdistriktet som vinterbeite forringes lavbeitene som er hoved beitegrunlaget på høsten i dette området. Et annet distrikt som flytter igjennom, har begynt å oppholde seg over lengere tid i området Háldi, Bihcosvággi, rundt Márfejavri (sørenden av distriktet). Disse områdene har vært de sentrale og viktigste høstoppamlings- og beite/paringsområdene like før flytting. Dette er også de områdene hvor det er mest reinlav, men lavbeitet er nå sterkt belastet pga. denne ekstra beitingen. Det må derfor vurderes å flytte tidligere til høstbeiteområdene inne på felles høst-vårbeiteområder.

Flyttingen til høstbeiteområdet inne på fellesbeitet skjer ut ifra vær- og beiteforhold, men som regel ca i månedsskiftet sept/oktober.

Høstbeiting foregår i Fállečearru/Vuohcetvuopmi og omfattes av følgende områder, før man flytter inn til vinterbeitene:

"Fállečearru - Coagesgielváre oarjabeale — Bálggesvárre - Bástevári oarjabeale — Vuohcetjávrrre oivožii. Oivožis Guhkesbulžii ja dan mielde rádjeáidai, rádjeáiddi mietde Fállečerrui Cohkolat-áidai."

For nærmere detaljer for distriktets internbruk av felles høst- og vårbeiter, vises det til distriktets bruksregler pkt. 1.2.3.

### 2.3.6 Parringsområder

Brunstperioden varer fra midten/slutten av september til i oktober/november. Brunstperioden kan også variere. Det er viktig for produksjon av kalver at reinen har ro i parringsperioden. Flokken deles i mindre flokker og bukkene danner harem. Det er viktig at flokken får nødvendig ro og ikke blir forstyrret under brunsten.

Parringsområder er på høstbeiteområde både innenfor sommerdistriktet og på fellesbeitet på 30a.

### 2.3.7 Vinter

Vinteren og våren er den tøffeste tida for reinen. Vinterbeitene er vanligvis gode på normalår med stabilt vinterklima. Mye av vinterbeitet er i skoggrensa og over, det er lite med "Vuopmi" – altså lavereliggende område med skog. Dette gjør vinterbeitet noe sårbart hvis vær og vind gjør at de høyereliggende beitene låses med is og hardpakket snø. Om vinteren går reinen i sparebluss, næringsinnholdet i kosten er lavt slik at reinen går i energiunderskudd og forstyrrelser fører til økt aktivitet hos reinen og følgelig høyere energibruk. Distriktet er derfor svært sårbar for arealinngrep og forstyrrelser på vinterbeiteområdet. Beitene her er gode, men endringer i klima har medført at vinterbeitene kan bli vanskelige og låse seg og da kan det bli nødvendig med tilleggsfôring.



Bilde anonymisert av  
personvernansyn v/publisering  
på internett

Distriktets tradisjonelle vinterbeite ligger i området: "Bálggesvuopmi, Gáritčielgi, Buvssašmohkki, Bálggesvárre, Niillasdievva, Moskolatvárre, Bizeskáidi, Gávpeenan, Bizevuopmi, Bizejávres bajas rádjeáidái ja de rádjeáiddi mielde Bálggesvuopmai."

Området benyttes i tidsrommet okt/nov/des til mars/april.

### 2.3.8 Flytte- og trekkleier i distriktet

Flytte- og trekkleiene utgjør livsnervene i distriktet og er avgjørende for migrasjonen mellom forskjellige beiteområder, og også nødvendige for flytting av rein når driften krever det.

Flytteleier er gitt et særskilt vern i reindriftslovens § 22 hvor det bestemt at:

---

#### *§ 22 Flytteleier*

*«Reindriftsutøvere har adgang til fritt og uhindret å drive og forflytte rein i de deler av reinbeiteområdet hvor reinen lovlig kan ferdes og adgang tilflytting med rein etter tradisjonelle flytteleier. Med tilflyttvei regnes også faste inn- og avlastingsplasser for transport av reinen.*

*Reindriftens flytteleier må ikke stenges, men Kongen kan samtykke i omlegging av flyttelei og i åpning av nye flytteleier når berettigede interesser gir grunn til det. Eventuell skade som følge av omlegging av flytteleier eller åpning av ny flyttelei erstattes etter avgjørelse ved jordskifteretten. Kongen kan bestemme at også fastleggningen i detalj av den nye flytteleien skal overlates til skjønnnet»*

---

Ulike arealinngrep i distriktet, kan vanskeliggjøre og skape utfordringer for flyttingen mellom sesongbeitene. Dette inngrepet kan skape en del utfordringer i form av ekstragjeting.

Reinens vandring etter trekkleier er svært sårbare for ytre påvirkninger. Det er viktig at disse trekkleiene ikke blir blokkert. Utbyggingstiltak plassert på og ved trekkleier kan skape barriereeffekt og fragmentere reinbeitelandet slik at ubebygde og uforstyrrede områder ikke kan benyttes.

Særlig vil trange dalfører fungere som flaskehalser for rein som skal opp og ned til beiteområder. Disse dalførene er ofte eneste passasje mellom beiteområdene og en forhindring på et slikt område vil påvirke reinens trekkmuligheter.

Flytteleien om våren fra vinterbeitene går gjennom området langs riksgrensen, Moskolatvárri, Goahteluoppal, Muvrešáhpi, Bástevárri til vårbeiter i Vuohcetvuopmi inntil Rbd. 36-Cohkolat distriktsgrense. Fra Fállečearru til Roaiskehanláhku omtrentlig med riksgrensegjerdet, Hálđičahca eller Čoalmmevággi tilvår/sommerbeitene ved Guolaš.



Vårflyttingen er veldig avhengig av beite/snøforhold og kondisjonen på reinen, samt hvor langt drektigheten hos simlene er kommet. Vanligvis flytter man på 4-5 dager fra Fállečearru frem til vårbeitet nord for Háldičahca. Dersom forholdene er mer krevende, kan det ta lenger tid.

Stopp underveis på denne strekningen må skje der det finnes beite etter forholdene. Faste stoppesteder er Sidosgohppi, Varddooaivi, Buvrovárit, Láttugielas og Somatoaivi. Rundt Somatjávri, Roaiskehanláhku og Nealgečohkka.

Dersom driftsforholdene tilsier det, må det flyttes via Čoalmmevággi til Bieddjuvággi for å komme frem. Det kan være at været eller føret er så dårlig at man er nødt til å flytte rundt Háldi, evt. andre driftsforhold.

Fra sommerbeitene til høstbeiter i Fállečearru langs riksgrensen. Fra Vuohcetvuopmi til vinterbeitet identisk flyttelei som på våren.

På høsten flytter distriktet over Háldičahca. Flokken må gjetes vest for Somatjávri og Roaiskehanláhku til man klarer å få samlet hele flokken der, dvs hentet resterende rein fra distriktet og flyttet de til hovedflokken. Dette kan ta 2 — 4 dager, og er veldig avhengig av værforhold.

Vanligvis flytter man da direkte til Njállaváži/Fállečearru, men dersom det er tungt føre og/eller reinen har redusert kondisjon må det gjetes 1 eller 2 dager på strekningen Somatjávri til Fállečearru. Området er veldig værutsatt, slik at det må tas forbehold om værforhold angående flyttetid. Vanlige stoppesteder er Buvrovárit, Varddooaivi, Sidosgohppi, Váritgielas, Jorbačerte og Fállevári.

Fra høstbeitene i Vuohcetvuopmi, flytter distriktet til vinterbeitene når det legger seg nok snø, og gjør det mulig å holde flokken samlet inne på vinterbeiteområdet, og at driftsforholdene ellers er forsvarlige og hensiktsmessige for flytting. Flytting skjer ved hjelp snøskuter på snøføre og atv når det blir flytting på barmark, eller evt. annet motorisert fremkomstmiddel.

Under flyttingen, både på vår og høst, har det vært et problem at det er rein på eller altfor nært flytteleien igjennom Rbd. 36-Cohkolat. Dette har ført til unødvendige sammenblandinger av rein.

Distriktet foreslår at det igangsettes tiltak når det gjelder flytting over Njállaváži. Distriktet ser at det bør anlegges en korridor langs riksgrensen fra Staalpogielas over Njállaváži til sperregjerdet på Fállečearru. Dette vil sikre flytting over et område som ofte fører til at distriktet mister rein til Rbd. 36-Cohkolat flokken, og sammenblanding av rein fra dem som igjen medfører til skilling. Dette påfører ekstra arbeid og unødvendig stress for dyrene. En slik korridor ville avhjelpe flytting over en risikofylt og vanskelig strekning for alle flokkene som flytter etter denne flytteleien. Med en slik korridor helt frem til gjerdeanlegget på Fállečearru vil man også unngå innjagingsproblemer til gjerdeanlegget, noe som til tider kan være svært problematisk. Ved sammenblanding av rein til Rbd. 36-Cohkolat har det vist seg at man ikke får muligheten til å ta ut den reinen derifra før på reinskillingen deres i januar/februar.

Kart over flytteleier og trekkleier finnes på NIBIO sine hjemmesider:

[https://kilden.nibio.no/?lang=nb&X=7195706.12&Y=275054.87&zoom=0&topic=reindrift&bgLavef=graatone\\_cache](https://kilden.nibio.no/?lang=nb&X=7195706.12&Y=275054.87&zoom=0&topic=reindrift&bgLavef=graatone_cache)

Det gjøres oppmerksom på at kartene ikke er oppdatert og det ikke vises alle kartlag for flytteleier i reinbeitedistriktet.

## 2.4 Slakting og kjøttproduksjon

Hovedslaktingen har historisk skjedd på distriktets eget anlegg ved Guolašjávri i september måned. I de senere tider har hovedslakting foregått ved leveranse av slakteflokk til slakteri i November – Januar på vinterbeitet.



## 2.5 Øvre reintall og produksjon

Distriktets øvre reintall er fastsatt til 1650 rein i vårflokk av Reindrifststyret i sak RS 74/11. Det opprinnelige øverste reintall satt for distriktet var 2000 dyr i vårflokk.

Tabellen under viser utvikling i slaktekvantum i tonn og reintall for de siste fem årene for distriktet.

Driftsår	2014/15	2015/16	2016/17	2017/18	2018/19
Slaktekvantum (tonn)	13	11	6	5	14
Reintall pr. 31.mars	1394	1205	1465	1120	1268

Slakteuttaket varierer fra år til år. Dette kan ha sammenheng med kalvetilgangen i distriktet, og det kan skyldes en høy rovviltstamme med påfølgende økt tap til rovvilt. De siste årene har flokks sammensetningen holdt seg stabil med en simleandel på ca. 71 %, og distriktet slakter for det meste kalv.

## 2.6 Sysseletting og verdiskapning i distriktet

Reinbeitedistriktet har bygd feltslakteanlegg ved Guolašjávri, og holder på med etablering av videreføring/salg av kjøtt. Det er realisert kjøp av driftsbygning i Kåfjorddalen som er ombygd til dette formålet. Anlegget har vært i drift men i de senere år har det ikke foregått drift på anlegget.

Det er ikke utarbeidet en oversikt over hvor mye penger distriktet setter igjen i de forskjellige forretninger og bedrifter i kommunene. Utifra det man vet, investerer reineiere i distriktet hvert år nye kjøretøy/maskiner til bruk i reindriften og annet driftmessige utstyr. Det kjøpes i tillegg inn drivstoff til kjøretøyene og vanlig dagligvare handel.

## 2.7 Jakt, fangst og fiske i distriktet

Distriktets reneiere har ut ifra gammel tradisjon alltid høstet av naturen. Reindrifstlovens § 26 gir rett til å drive jakt, fangst og fiske på Finnmarkseiendommen og Statsskog. For jakt, fangst og fiske som drives etter bestemmelsene til denne paragrafen, skal det ikke betales leie eller kortavgift.

## 2.8 Motorisert ferdsel

Reindrifsnæringas tillatelse til bruk av motorisert kjøretøy i utmark er hjemlet i unntaksbestemmelsene i motorferdselloven og i reindrifstlovens § 23.

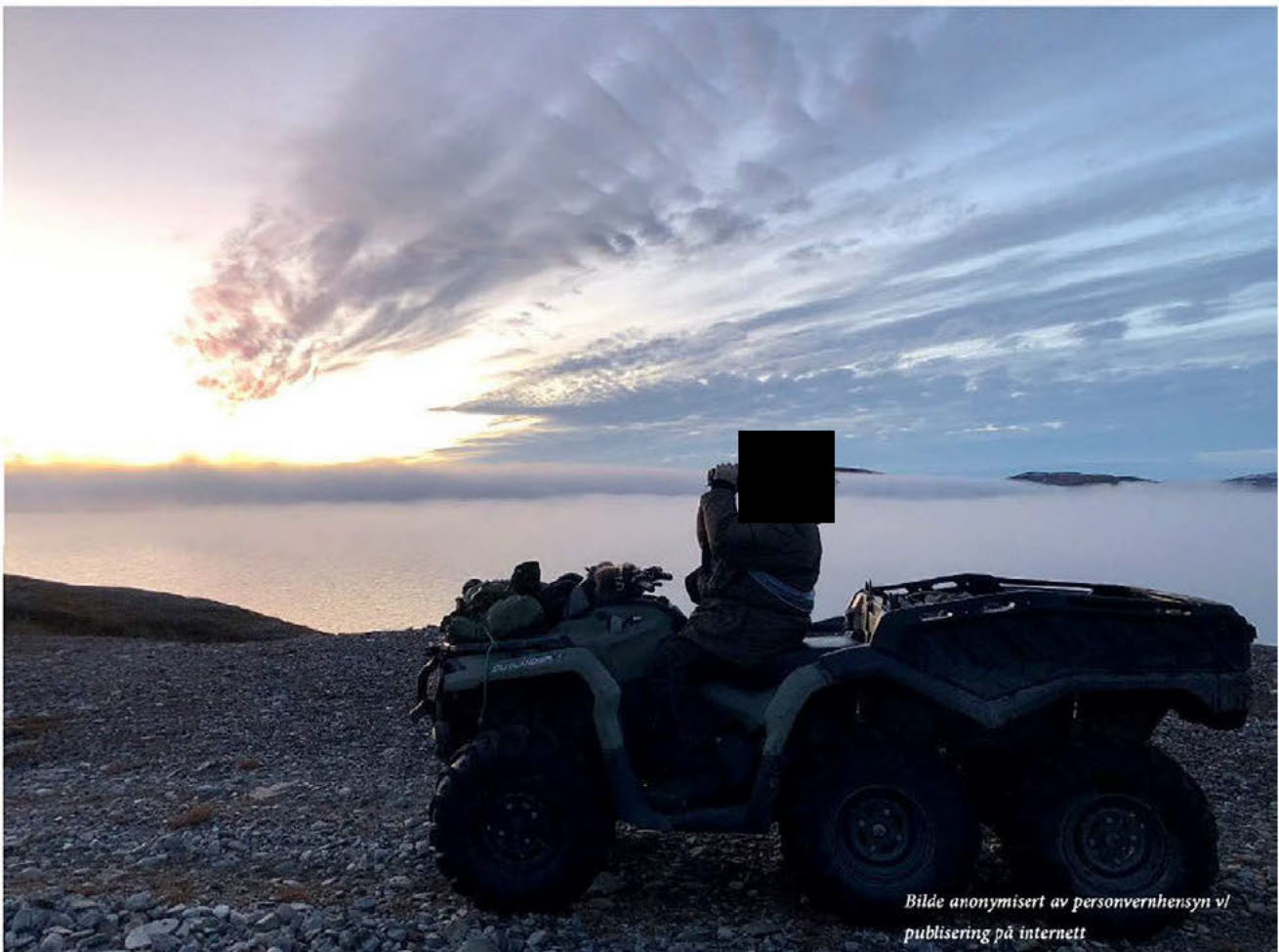
Til reingjetingen og annet reindrifstrelatert arbeid vil det bli benyttet dertil egnede maskiner året rundt i driftsmønsteret til distriktet.

På høst og vårflyttingen benyttes atv eller snøskuter evt annet transportmiddel alt etter om flyttingen blir på barmark eller snø. Kjøretøyene blir brukt til transport og gjeting. På flytteleiene er det også nødvendig med transport av drivstoff, proviant, utstyr etc. utenom tidspunktet for selve reinflyttingen.

Det har også vist seg at det kommer uforutsette akutte situasjoner som krever bruk av kjøretøy utenom om vanlig tid og steder. Dette blant annet at rein bryter seg igjennom sperregjerder og må dermed samles tilbake. Slike akutte hendelser krever strakstiltak, og da blir vanskelige å søke tillatelser for bl.a. og kjøring inne i nasjonalpark eller verneområder. Uforutsett kjøring utenom driftsplan vil måtte forekomme.

Området ved og øst for Guolašjávri som grenser mot naturvernområdet og nasjonalpark, er et område uten mobiltelefon dekning. Ved slike akutte hendelser har man ikke mulighet til å melde ifra om kjøring inn på vernede områder på forhånd.

Distriktet har også behov for å transportere driftsutstyr, utføre vedlikehold av driftsanlegg og annet reindriftsrelatert kjøring i alle sesongbeitene, også utenom den tid reinen befinner seg i det aktuelle beiteområdet, både på barmark og snø.



Innenfor sommerdistriktet er det flere kjørespor for barmarkskjøretøy som brukes fast i tillegg til annen nødvendig kjøring:

- Fra anleggsvei ved Huortnaš vestover etter Guolašjávri, over Lágosjohka og til Hálđi på vest siden av Lágosjohka.
- Fra anleggsvei i vest enden av Guolaš over Sinaivárri til Goddejohka utløp, Over Goddejohka og Smuolkojohka ved utløpene til Guolašjávri. Videre over Bihcoščačca og ned Bihcošvággi til grensegjerdet mot Finland.

- Fra anleggsvei i vest enden av Guolašjávri opp til Goddečorru, etter Goddečorru til vestenden av denne, derifra går det 2 spor videre. Den første går til Godderjávreoivvoš, over denne og på vestsiden av Máhte Ráššanibba og opp Smuolkovággi både til Skihparášša og distriktets hytte ved Roavvejávri. Den andre går nordover rundt Goddejávri og etter Goddečorut vestover til Duolbajávri, herifra går det løype til merkegjerdet oppe på Duolbarášša og en løype til Olmmaivággegiera.
- Fra anleggsvei ved demning i østenden Guolašjávri nedover Bieddjovággi til Čoalmmevággi, etter Čoalmmevággi til Somatjávri.
- Etter anleggsvei nordover på vestsiden av Kåfjorddalen, under Moskugáisa, til Boršujávri og etter kraftlinja til Ápmelašvággegiera.

På flyttelei gjennom rbd. 36-Cohkolat ja Biertavárri, er kjøresporet stort sett det samme som rbd. 36 sine løyper sør/østover i distriktet. Fra Somatjávri og videre under Somatoaivi til Sieiddegielas, etter Sieiddegielas til Várddooaivi, langs gensegjerdet til Sidosgobi hytta, videre nord for Varitgielas til Čertegaska, over Stoalpo gielas, over Njállaažvi til Fállečearru og til gjerdeanlegg på Fállečearru.

Inne på høstbeitet er det også en del faste kjørespor som brukes i tillegg til kjøring under gjeting og annen nødvendig kjøring:

- Fra gjerdeanlegg på Fállečearru over Stuora Čohkka til Čearrogeahči, herifra går det 2 spor, et langs det Finske grensegjerdet til Guhkesbuolža sør for Rámšovárre, etter denne til distriktet sin hytte ved Vuohcetjávri. Det andre går østover fra Čearrogeahči til Habajávri, og mellom øvre og nedre Vuohcetjávri til distriktets hytte ved Vuohcetjávri.
- Fra hytta går det løype til Vuohcetjávri oivvoš, over Hansáiva-oaivi og til Bástevárri. Herifra brukes de etablerte kjøresporene mellom Økseidet, Gohteluoppal og Johkamohkki.
- Et spor går etter høst/vårsperregjerdetraseen fra grensegjerdet mot Finland til Vuohcetjávreoivvoš og nordover etter gjerdeetraseen til Bálggesvárre og videre nordover til rbd. 36 Cohkolat sitt sperregjerde vest for Coagesgielvárri.
- Fra hyttene i Johkamohkki til gjerdeanlegg ved Buoidetáhpi.

For ekstrahjelp som ikke er distriktets reiniere, skal distriktstyret ha utstedt kjøretillatelse.



### 3 ROVVILT I DISTRIKTET

Rovdyrproblematikk og arealinngrep må ses på i sammenheng, da disse to faktorene i stor grad bidrar til å innskrenke reindriftens driftsbetingelser. De siste tiårene har økningen av rovviltbestandene i Norge hatt stor negativ innvirkning på reindriften. Stortinget har fastslått at det skal være et mål å sikre overlevelsen til alle de store rovviltartene i norsk natur, men samtidig er det også vedtatt at det skal sikres beitebruk i de deler av landet der det er rovvilt. Dette skaper selvfølgelig konflikter mellom rovvilt og reindrift da rovviltet jager, dreper og spiser rein. I de senere årene har tapene til rovvilt i distriktet ligget på et uakseptabelt høyt nivå. Problemet med at de ansvarlige forvaltningsorganer ikke tror på reindriftenes egne tapstall og derfor ikke erstatter tapene økonomisk gjør at den enkelte reieneier lider dramatiske tap. Det er en stor utfordring for reindriftnæringa og ansvarlige myndigheter å finne løsninger som reduserer tapene, og som sikrer en opprettholdelse av den tradisjonelle reindriften.

Rovvilt som jerv, gaupe og kongeørn tar en stor del av reinen som blir borte i løpet av et driftsår, og særlig under kalvingsperioden.

Det er svært vanskelig å dokumentere rovdyrtap, omtrent umulig, da et kadaver kan være oppspist av kråke og ravn i løpet av noen timer, eller de kan være bortgjemte og vanskelige å finne. Distriktets beiteområder består i stor del av bratte daler og høye ,bratte fjell mot havet. Topografien i seg selv her gjør det ekstremt vanskelig å dokumentere rovvilt drept rein.

I tillegg til direkte tap av rein til rovvilt, forstyrrer rovvilt reinen slik at reinen er urolig på beite, vandrer mye og unnviker store deler av distriktet, særlig frodige dalområder som fungerer som habitat for rovviltet. Dette skaper merarbeid for reieneieren og produksjonstap. I tillegg kan det være psykisk belastende å se rein bli skadet og drept av rovvilt. Tradisjonelt er jerven en betydelig skadegjører i distriktet, men alle rovviltarter forekommer, og i de siste årene har det vært knyttet størst utfordringer til tap av rein til ørn. Årlig forekommer det tydelige skader på rein som med sikkerhet kan relateres til fredet rovvilt.

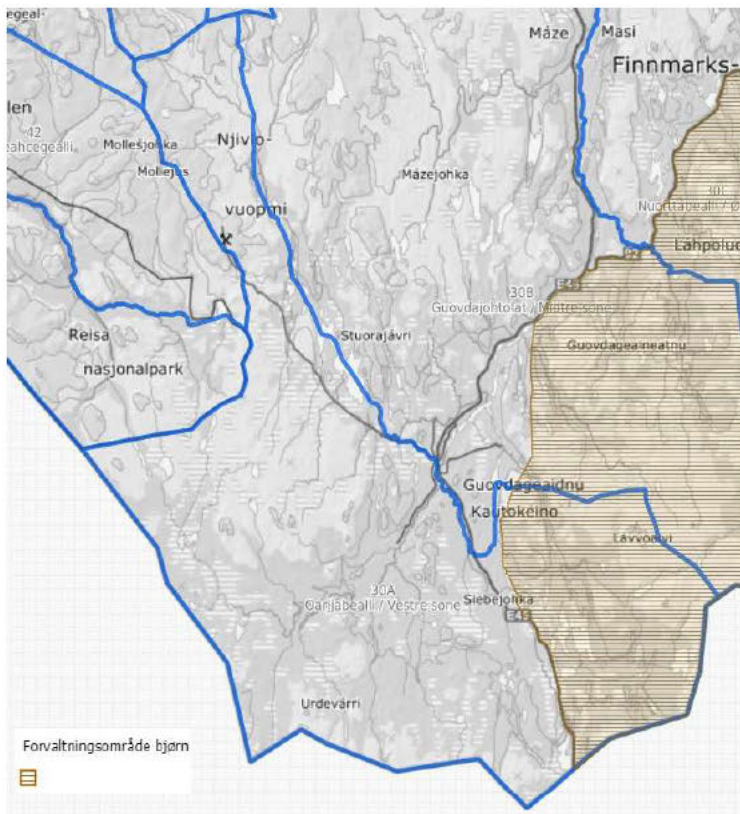
Distriktet er delt i to ulike typer forvaltningsområder for rovvilt:

- A-område: Viktig område/ynglingsområde for å nå bestandsmålsettingene for rovvilt. Virkemidler er tyngre forebyggende tiltak og kvotejakt.
- B-område: Beitedyra har prioritet. Virkemidler er lisensfelling, kvotejakt, skadefelling og eventuelt hiuttak.

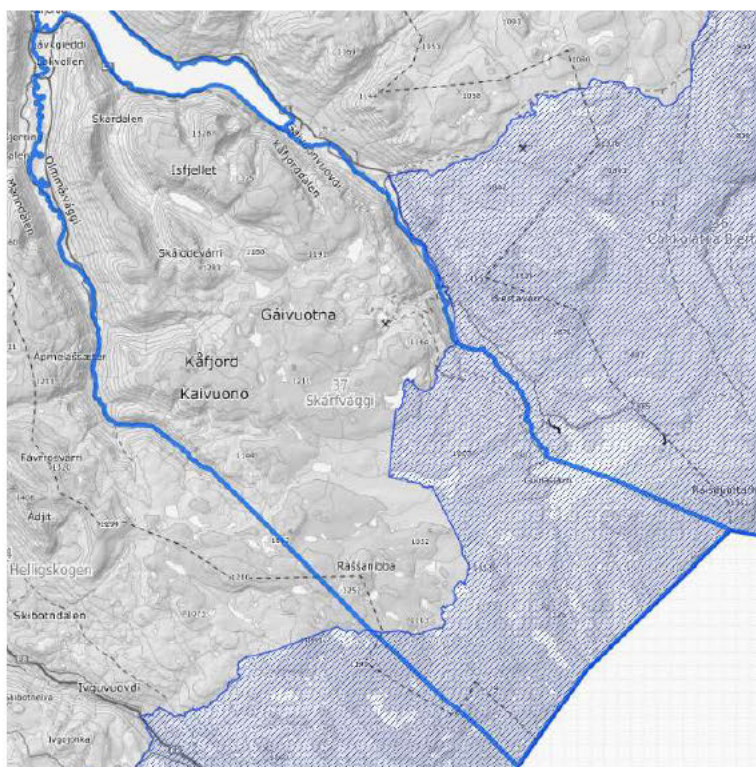
Forvaltningsplan for rovvilt i region 8 finnes under følgende lenke:

<https://www.fylkesmannen.no/contentassets/7a9b3470da58437dac9160b1253bb2cd/forvaltningsplan-for-rovvilt-i-region-8.pdf>.

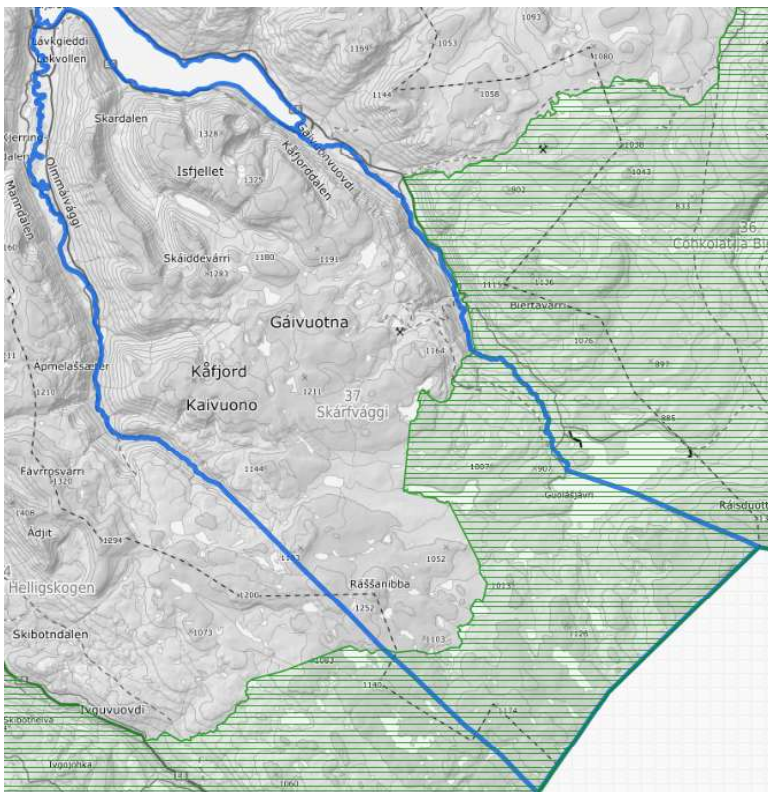
Deler av vinterbeiteområder innenfor fellesbeiteområdet i rbd. 30A – Vestre sone, er i A-område for bjørn.



Deler av vår-, sommer- og høstbeiteområdet til distriktet er i A-område for jerv. Hele vinterbeiteområdet til distriktet er i A-området for jerv.



Deler av vår-, sommer- og høstbeiteområdet til distriktet er i A-område for gaupe. Hele vinterbeiteområdet til distriktet er i A-området for gaupe.



Kongeørn og havørn er ikke omfattet av forvaltningsområdene, selvom distriktet har betydelige tap til ørn. Distriktet har også tap til andre rovvilt og betydelige rovviltskader på rein. Dette viser at forvaltningsregimet så langt ikke har medført noen store endringer i rovviltsituasjonen.

Distriktet totalt har kalvetap på 37% gjennom hele drifts året. Kalveprosenten (fødte kalver), er på 97%. Dette indikerer at det er god kondisjon i simleflokken, da fødselsprosenten er så høy. Merket kalv oppgis å være 88 %. Dette vil si at kalvetap mellom fødsel (i mai) og merking (i juli) er på 9 %. Distriktet hadde hatt potensial til økt kjøttproduksjon, dersom det ikke hadde vært mye rovvilttap. Distriktet slakter for det meste kalver, se pkt. 2.5.

Tap av voksne dyr oppgis å være 4 %. Total prosentvis tap i distriktet er 10 %. Distriktet fikk erstattet 17 % av omsøkte rovdyr tapene som ble meldt inn i 2018/2019.

Nedenfor er satt opp en oversikt over rovviltsituasjonen på de forskjellige artene i distriktet.

## Ørn

Både havørn og kongeørn finnes i hele distriktet. Det finnes både stasjonære, hekkende par, ungfugler og andre streiførner. Årlig dokumenteres rein drept av ørn, og særlig under kalvingsperioden er ørna en formidabel skadegjører.

Reineiere i distriktet observerer at havørn tar kalver, men myndigheter tar ikke observasjonene på alvor, da det ikke finnes dokumentasjon og forskning på dette.

Ørna dreper mange kalver i løpet av kalvingsperioden, og dette er et stort problem for distriktet. Uten omfattende gjeting og ekstra overvåkning denne perioden, ville tapene blitt enda større. Myndighetene må ta dette problemet på høyst alvor og finne tiltak som begrenser skadene.

Det er nærliggende å anta at en stor del av det tidlige kalvetapet skyldes kongeørn.

Tross dette, ble i 2018/2019 kun 45,3 % erstattet, som drept av kongeørn.

## **Gaupe**

Gaupas finnes i hele distriktet, og distriktet opplever at det er størst tap når reinen trekker ned i skogsbeltet, både på sommerbeitet og vinterbeitet. Distriktet ønsker skadefelling på gaupe på høst- og vinterstid for å begrense skader, men det er ingen mulighet for skadefelling, da store deler av høstbeitet er innenfor prioritert område for gaupe. Dette skaper store problemer for reindriften, da forskning viser at gaupas hoved føde i Nord-Norge er rein. Av det totale dokumenterte tapet av rein tatt av rovvilt utbetales i 2018/19, 26,6 % som gaupedrept. I region 8 er det et mål om 10 ynglinger av gaupe, når man beregner at det er ca. 6.14 gauper pr. familiegruppe i nordlige reinbeiteområder. Ut fra Rovbase er det ikke gjort observasjoner av gaupe innenfor A-området i distriktet, men det er dokumentert og registrert rein drept av gaupe i nabodistriktet. Det ble også den 01.03.2021 felt gaupe i nabodistriktet. Distriktets gjetere gjør observasjoner og ser spor etter gaupe på alle årstidsbeiter.

## **Ulv**

Det finnes normalt ikke ulv i distriktet, det hender jevnlig at streifende individer dukker opp på distriktets beiteområder.

## **Bjørn**

Distriktet har hatt lite besøk av bjørn, men en DNA-prøve er levert inn som ekskrement fra bjørn i Kåfjord. Prøven er analysert, men ikke fungerende. Det er felt bjørn i Skardalen i sammenheng med drepte og skadede sau og rein. De senere år har distriktets gjetere gjort observasjoner og sporing av bjørn på vinterbeiteområdet på høsten.

## **Jerv**

Jerven har sine kjerneområder i distriktet, både på sommer- og vinterbeitet. Jervestammen vokste seg sterkt på 2000 - tallet og har holdt seg på et høyt nivå de siste årene. Det er årlig svært store skader etter jerv. Jerven tar i større grad reinkalver enn voksen rein, men utover høsten og vinteren er det vanlig at jerven tar voksne rein. Det er regelmessige ynglinger av jerv i hele distriktet. Særlig store tap i enkelte beiteområder kan ha sammenheng med ynglinger av jerv. Høst og vinter 2020/21 var jerveplagene på høst og vinterbeitet særdeles store, indikasjoner tyder på at det var mange ungdyr på ferde.

Jervesonen og gaupesonen er nesten sammenfallende med gaupesona innenfor distriktet. Jervesonen er noe mindre enn gaupesonen. Store deler av høstbeiter er A-område for jerv. Distriktet anmoder om større uttak av jerv på høst- og vinterbeitet.

I region 8 er det et mål om 10 ynglinger av jerv.

Omregningsfaktor for jerv er ca. 6.42 pr registrerte jervekull. Ut fra Rovbase er det i 2018/2019 observert 9 jerv og 3 rein ble dokumentert drept i distriktets vår-, sommer-, høst- og vinterbeiter. Ut fra det, kan man estimere hvor mange jerver som finnes innenfor området.

Tross dette, ble bare 28,1 % av distriktets omsøkt jervetap, erstattet.



### **Tiltak foreslått av distriktet**

Det er svært vanskelig å få skadefellingstillatelse på A-område, noe distriktet opplever som en stor utfordring. I tillegg fins det altfor mye rovvilt i B-området, hvor reinen som beitedyr skal være prioritert. Forvaltningsgrensene må revideres etter rovvildras naturlige habitat og forvaltningen må i større grad gi skadefelling på alle områder der rovvilt blir en trussel.

Skadefelling på ørn må også vurderes, særlig i kalvingsland. Distriktet forutsetter at rovviltneemnda jobber videre med å øke kunnskapsnivået på ørn, og at en får en mer målrettet forvaltning av ørn. Det er ønskelig med registreringer og bestandsmål på kongeørn. Havørn er også et problem for reinbeitedistriktet, spesielt i kalvingsperioden. Det bekymrer distriktet mye at ørnestammen ser ut til å ha vokst ukontrollert.

Distriktet har kalvingsområder i A-områder. Det må derfor jobbes for å forvaltningsområdene justert slik at A områdene tas ut av kalvingsområdene.

Jakt etter rovvilt er tidkrevende og setter store krav til jegerne, som ofte må jakte i mørket. Det bør gjennom politiske og forvaltningsmessige kanaler utvikles raske og gode rutiner for jakt og skadefelling med gode økonomiske virkemidler, og saksbehandlingen må være enkel og effektiv. Fra grunneierhold bør det tilrettelegges for en rasjonell og effektiv jakt slik at eiendomsgrenser ikke setter barrierer for jakta.

Dokumentasjon av tap av rein er vanskelig, og krever at man særskilt leter opp kadaver eller rester etter rein. Under kalvingstiden kan man ikke bevege seg inn i kalvingsområdene noe som gjør at man ikke kan få full oversikt over rovvild tapene. På grunn av at reinen beiter ned mot bratthengene, nede i de dype dalene og dalsidene er det nesten umulig å få noe kontroll over rovvildtapene. Som regel vil rester etter dyr bli gjemt unna eller brakt inn i utilgjengelige områder. Distriktet ser det som

usannsynlig å kunne dokumentere alle tapene og vil dermed tape på at rovdyrstammene er økt og økes.

Reineiere må selv frakte rovdyrdrept rein til SNO for stadfestelse. Det betyr at ett rovdyr da vil ta en ny rein da det som allerede er tatt er fraktet bort. Rovviltforvaltningen må her finne løsning på hvordan en skal få dokumentert dette, uten å måtte handle på en slik måte at flere rein blir tatt mens en venter på vurderingen fra SNO. Det er viktig at det avsettes ressurser til dokumentering og registrering av både rovvilt og tap.

Distriktet er klar over at bjørn, jerv, gaupe, ørn og rev tar reinkalv og også større dyr. Antallet rovdyr har økt og er økende i distriktet, men distriktet har ikke noen eksakt oversikt over antallet rovdyr. Tapene etter rovdyrenes herjinger er vanskelig å fastslå eksakt, men disse er betydelige. Sauenæringen har fått dokumentert tap til gaupa i Kåfjorddalen, i samme område som reinen beiter på. Nabodistriktet i vest Rbd. 24-Helligskogen har fått dokumentert betydelige tap til gaupe, i nærliggende områder for rein fra distriktet, samt i det området som distriktet årlig får sammenblandinger med Rbd. 24-Helligskogen. Helligskogen har også tilgang på vinterbeite i selve sommerdistriktet 37 Skarfvaggi.

Et mulig tiltak er etter distriktets oppfatning å gjerde inn simlene og fore disse under kalvingsperioden. Eventuelt å benytte vårbeitet inne på fellesbeitet som kalvingsland.

I tillegg bør rovdyrbestanden reduseres kraftig.

Informasjon om rovviltskader, om jakt og fellingstillatelser m.m. finnes til enhver tid oppdatert på [www.rovviltportalen.no](http://www.rovviltportalen.no) og rovbase.



## 4 INNGREP OG FORSTYRRELSER I DISTRIKTET

Ulike inngrep i distriktet de siste 20 årene har ført til en vesentlig forringelse av beiteområdene og flytte- og trekkleiene i distriktet. Dette gjelder i hovedsak hyttebygging, kraftlinjer, vannkraftanlegg og veitbygginger.

Arealvern er den mest arbeidskrevende del av distriktets administrative virksomhet. Distriktet opplever det som frustrerende at kommunene behandler de fleste arealsakene én for én, uten å ta hensyn til de samlede konsekvensene for reindriften og uten å ha en helhetlig plan for reindriften. En annen utfordring er kommunenes utstrakte bruk av dispensasjoner fra vedtatte planer og lovverk, særlig når det gjelder bygging og restaurering av hytter/gammer og motorferdsel i utmark. Distriktet anmoder Statsskog og FeFo som grunneiere og det offentlige om å sette større krav til arealplanlegging som sikrer en bærekraftig reindrift.

Inngrep i reinbeitedistriktet bør generelt dokumenteres bedre. Det bør etableres samlet informasjon om alle inngrep i reinbeitedistriktet som påvirker reindriften, og som medfører merarbeid og tap for arbeidet med rein i distriktet. Dette må flere offentlige etater delta i, for å gi distriktet mulighet til å få en slik samlet oversikt. Det er oppført hytter og gammer, veier og gjerder innenfor distriktet som er meget forstyrrende for reindriften, disse må bli klarlagt i forhold til lovlighet og bruk. Distriktet krever at reindriftsmyndighetene tar tak i dette problemet, da det fra andre ansvarlige myndigheter ser ut til å bli ignorert.

Under har vi kommentert de inngrepene og forstyrrelsene som vi opplever som de mest negative for reindriften.

### 4.1 Fritidsbebyggelse

Etablering av hyttefelt er planlagt, hvis dette gjennomføres vil det bidra til tap av beitearealer og økt ferdsel og forstyrrelser. Reinen, særlig simler med kalv, unnviker slike områder.

Innenfor distriktets beiteområder finnes det både spredt bebyggelse av fritidshytter og hyttefelter.

Distriktet vil påpeke spesielt at hytter og gammer som er oppført i Skárfvággi, i Manndalen ved utløpet av Uhccavákkaš, Olmmaivaggegiera, Apmelašvággi og Uhccavákkaš, samt ei hytte som er oppført i anleggstiden ved Ørnedalen, og som antakelig kraftselskapene eier, og som står åpen, tiltrekker seg masse trafikk i de mest sårbare beitetidene for reinen særlig på våren under kalvingen, og på høsten under parringstiden.

Omdisponeringen og utbyggingen av hytteområder går ut over reindriften ved at beitearealene blir redusert og gjenværende arealer blir mindre attraktive som oppholdssted for rein. Ved fremtidig planlegging av hyttebebyggelse må eksisterende bebygde områder tas med i den betraktningen. Hvis det skal bygges flere fritidsbygg må de bygges i eksisterende bebygde områder for å unngå punktering av beiteområder og i regulerte hytteområder.

Det fins en egen veileder for fritidsbebyggelse. Planmyndighet anmodes å bruke denne veilederen. Denne veilederen finnes på:

<https://www.regjeringen.no/globalassets/upload/kilde/md/bro/2005/0063/ddd/pdfv/266942-t-1450.pdf>

## 4.2 Andre næringer

Saueiere har oppført et samlegjerde for sau over skoggrensa i Uhccavákkaš, midt inne på det mest sentrale vår- sommer- og høstbeite området for reinen, dette er også viktigste kalvingsområde for reinen i distriktet. Dette er oppført uten noe korrespondanse med reinbeitedistriktet.

Distriktet opplever at husdyr som slippes/føres ut på beiter, som tradisjonelt er reinbeiteland, presser reinen ut fra områdene. Dette mye på grunn av den store menneskelige aktiviteten som følger med husdyrene, men også fordi reinen stort sett trekker unna når andre husdyr kommer til. Denne intensiverte menneskelige aktiviteten har også forstyrret beiteroen for reinen i områdene.

Distriktet har ingen informasjon om antall geit og sau på beite i distriktet. Det er likevel sikkert at spesielt sauebestanden, som settes ut på beiter i sommerbeiteområdene til distriktet er betydelig. Det virker som om reinen trekker høyere på grunn av dette, og holdes ikke på de tradisjonelle vår/sommer beiteområdene. Dette er særdeles merkbart i Skardalen, Manndalen, Ápmelaš, Uhcavákkaš og nedover Guolašjohka.

Reindriftsmyndighetene bør oppfordres, sammen med landbruksmyndighetene, til å finne frem til et regelverk for husdyr på reinbeiteområder. I det minste slik at man kan få dokumentert antall dyr, hvilke konsekvenser dette har for reinbeiting og melding om driftsforhold.

## 4.3 Luftfart

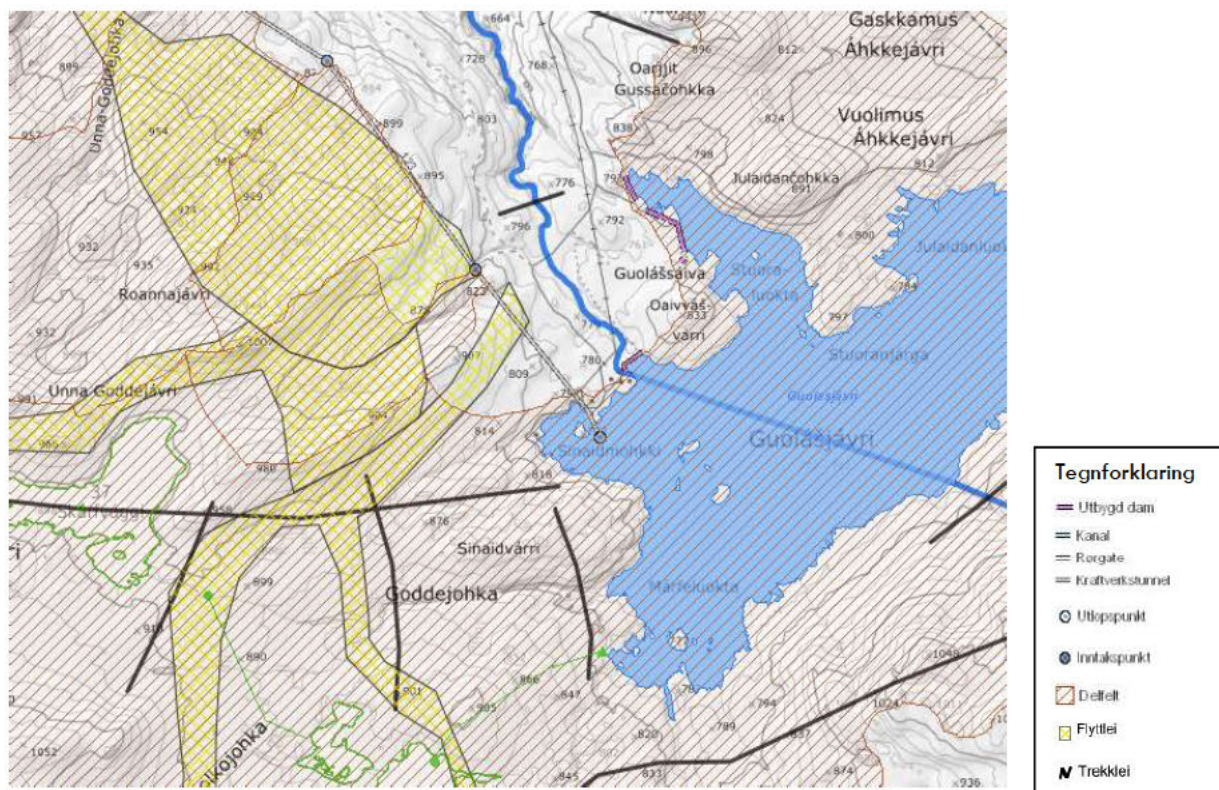
Det har foregått en god del lavtflyging med helikopter, mest militære, men også sivile, innenfor sommerdistriktet. Dette har vært til stor ulempe og også tap av kalv som har druknet i vårflomelver etter å ha blitt skremt. Forstyrrelsene har skapt mye uro i flokken og medført ekstra gjeterarbeid og tapt beitero for reinen. Samt at rein har vandret mye ved gjentagende lavtflyginger og forsert sperregjerdene som på våren og tidlig sommer enda er under snøen. De totale tap og ulemper er meget vanskelig å konstatere, da drektige simler kan kaste kalvene i ettertid og nyfødte kalver blir tatt av elvene.

## 4.4 Vannkraft

Problemet med småkraftverk er at det blir opparbeidet veier til kraftverkene slik at store beiteområder blir lett tilgjengelig for allmenheten, med økt ferdsel, forstyrrelser og trafikk som resultat. Veiene opp til småkraftverk/bekkeinntak må stenges for allmenheten.

Et annet problem med kraftverk er de stenger av trange dalfører som fungerer som flaskehals for rein som skal opp og ned til beiteområder. Disse dalførene er ofte eneste passasje mellom beiteområdene og en forhindring på et slikt område vil påvirke reinens trekkmuligheter. Krafrør må derfor graves ned i terrenget.

Utbygging av Guolaš har skapt store problem/ulemper for driften i distriktet. Et problem som man ikke var klar over når skjønn ble foretatt og erstatning utmålt var ulempen med alle bekkeinntak og veier/vedlikehold av disse. Alle bekkeinntak til Guolašjávri kraftverk ligger i sommerdistriktet 37 Skarfvaggi, dermed blir også all påfølgende skade for reindriften på Rbd 37. Det er all driftsarbeid med bekkeinntakene og tilhørende anlegg men også annen trafikk og menneskelig aktivitet både lovlig og ulovlig.. Distriktet mistet bl.a. den lille, men desto viktigere kraftvegetasjonen rundt Guolašjávri innenfor distriktet. Videre har anleggsveien medført stor og forstyrrende trafikk midt inn i beite- og driftsområdene. Hoved Kraftverksanlegget medfører også drifts- og vedlikeholds trafikk til alle tider som det har vært store problemer med, særlig på våren under kalvingstiden.



Figur 1 Kartutsnittet viser kraftproduksjon, flytte- og trekklei i distriktet sommerbeiteområder.

Forskning på regionale effekter av vannkraftutbygginger viser at rein reduserer bruk av beiteområder innen 2,5 – 5 km fra kraftlinjer, veier, demninger, kraftstasjoner og andre inngrep som en følge av vannkraftutbygginger. Studier før og etter vannkraftutbygging har vist at det ofte er de lavereliggende og gode beiteområdene som demmes ned eller blir avskåret fra beitebruk.

Regulerte vann har ofte usikker is med store sprekkdannelser om vinteren. I enkelte områder har dette medført store konsekvenser for reindriften. Det er med stor sannsynlighet at rein vil falle ned i sprekker, spesielt i snødekte sprekker. Rbd 37 har flere gjerder som går til vannet på Guolašjávri, disse blir ødelagt hvert år av vannstandsfor skjellen som følger av vannkraftproduksjonen på anlegget.

## 4.5 Vindkraft

Det er foreløpig ikke blitt bygd vindkraftverk i distriktet, men det er under planlegging. Vindkraftverk vil ha enorme negative konsekvenser for reindriften i distriktet. Distriktet må trekkes tidlig inn i utbyggingsprosesser.

Hovedkonklusjonen til forskere er et man i dag vet for lite om hvordan en større vindpark vil påvirke reindriften. De få studiene som er gjennomført støtter en hypotese om at vindparker har liten eller ingen negativ påvirkning på rein. Det er påpekt at i de gjennomførte studier er begrenset ved at de kun ser på effekter av dyr i innhengning og studier som består av overflatiske billedstudier eller at det gjelder andre studier som går andre dyrearter.

Det bør igangsettes omfattende biologiske og sosialøkonomiske studier for mer nøyaktige estimerte effekter av større vindparker i Norge på tamrein og reindrift. Slike studier bør også se spesifikt på virkninger av avbøtende tiltak for å finne ut om disse faktisk kan eliminere eller redusere mulige negative effekter.

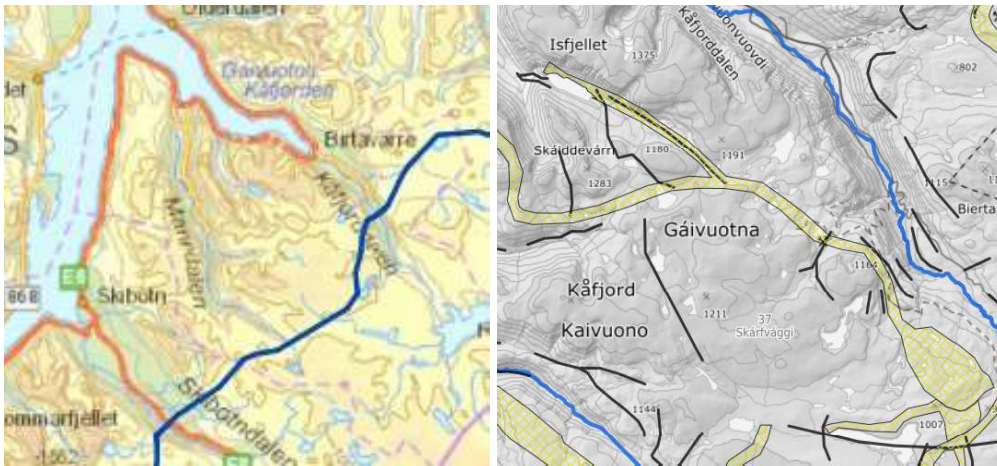
Etter distriktets vurdering tilsier føre-var-prinsippet at det ikke gis konsesjon til de ulike fremtidige planlagte vindparkanlegg.

Det fins en egen rapport om vindkraft og reindrift. Distriktet anmoder å bruke denne rapporten. Denne rapporten finnes på:

[http://publikasjoner.nve.no/oppdragsrapportA/2004/oppdragsrapportA2004\\_10.pdf](http://publikasjoner.nve.no/oppdragsrapportA/2004/oppdragsrapportA2004_10.pdf)

## 4.6 Kraftlinje

Gjennom distriktet går det kraftlinjer. Statnett SF står som ansvarlig for stamlinjenettet. I forbindelse med utbygging av vindkraftverk langs Finnmarkskysten har Statnett SF, bygd en ny overføringslinje på 420 kV fra Balsfjord i Troms til Skaidi i Finnmark. Distriktet mener at linjen har negative konsekvenser for reindriften. Kraftlinjen krysser distriktets flytteleier og trekkleier. Traseen for denne kraftlinja går også rett igjennom kjerneområdene og hoved kalvingsland for sommerbeitedistriktet og ikke etter den fra før eksisterende 136 kraftlinja. Området hvor linja ble lagt var ikke berørt av tekniske inngrep fra før. Dette var svært negativt for driftsforholdene i distriktet som allerede er kraftig belastet. Da distriktet er lite og så kraftige forstyrrelser presser reinflokken mot ytterkantene som ikke holder ved et slikt press, medfører det at mye rein mistes å trekke ut av distriktetsgrenser og sammenblandes med rein fra tilstøtende distrikt og Finland.



Figur 2 Kartutsnittene viser kV 420 planlagt gjennom distriktet og flytteleier og trekkleier i distriktet.

Av erfaringer fra den eksisterende kraftlinja som allerede går igjennom kalvings- og sommerlandet vet vi at det er store ulemper med en slik kraftlinje, det er linja i seg selv men like mye eller mer all aktivitet som følger med. I et lite distrikt, som allerede er kraftig belastet av tekniske inngrep, har et så stort inngrep i naturen en meget stor negativ effekt. Kompensasjonen for dette inngrepet til Rbd 37 Skarfvaggi gjenspeiler ikke skaden som ble påført distriktet, skadene er så store at det enda ikke er blitt klart hvor omfattende de blir fremover.

Forskning på regionale effekter av kraftlinjer viser at reinen reduserer bruken av områder innen 2 - 4 km fra kraftlinjen med 40-80%. Innenfor disse intervallene varierer graden av unnvikelse med størrelse på linjen, årstid og plassering av kraftlinjen. Kraftlinjer plassert i daler, under skrenter eller i skog har mindre effekt på reinen enn kraftlinjer plassert i åpent landskap. Hvordan størrelsen på mastene påvirker reinen, finnes ikke noen forskningsresultater på per i dag, men det antas ofte at linjer under 66 kV og telefonlinjer ikke har spesielt stor effekt. Unnvikelse fra kraftlinjer har vist seg å være større fra kraftlinjer i kombinasjon med andre inngrep eller trafikk sammenlignet med alene.

Studier av reinens bruk før og etter utbygging av kraftlinjer har tydelig vist at reinen reduserer bruken av tidligere brukte områder når disse områder havner nær kraftlinjer. Forskning gjort ved UiT Tromsø viser at reinen (og andre dyr) ser noe vi mennesker ikke ser. Reinen har svært sensitive øyne som hjelper bl.a. å se bedre i tussmørket. Synet til reinen benytter seg av ultrafiolett lys, såkalt kortbølge lys, som vi mennesker ikke ser. I forskningen vises det til knitrellyder som kraftlinjer lager, som kalles corona-støy. Reinen opplever denne med sitt sensitive syn at de ser lange linjer og store konstruksjoner med knitrende lys som strekker seg over tundraen og som fører til at reinen blir redd. Det ultrafiolette lyset som snøen på bakken reflekterer, gir en forsterket opplevelse om vinteren.

Kraftlinjer og transformatorstasjoner med arbeidshytter har behov for vedlikehold mv. reinbeitedistriktet erfarer at slike arbeidshytter benyttes som base av tilsatte for utstrakt motorisert ferdsel under jakt og annet fritidsformål i tillegg til ordinært vedlikehold. Feltarbeid eller annen form for menneskelig aktivitet må spesielt forbyes om våren i kalvingsområder og om høsten i parringsområder for rein.

## 4.7 Mineralutvinning

Det foregår ikke omfattende mineralutvinning i distriktet. Gruvedrift og reindrift går ikke sammen og distriktet er derfor imot enhver form for mineralutvinning.

Muting og gruvevirksomhet er et stort inngrep på beiteområdene som er av en slik karakter at det er en trussel på reindriften eksistens i de berørte beiteområdene. Reindriftnæringen har benyttet disse områdene som tradisjonelle reinbeiter fra gammelt av, og har derfor rettigheter som er etablert gjennom alders tids bruk, og kan ikke innskrenkes uten at det gjennomføres avbøtende tiltak eller ytes erstatning etter Grl. § 105. I flg. reindriftenloven er enkelte areal typer særlig beskyttet blant annet kalvingsland og flytteleier mv.

## 4.8 Nydyrking

Reinbeitedistriktet har i dag rett til å utøve reindrift i fjellet og annen utmarksstrekning. For reindriften er nydyrking av areal et inngrep som reduserer og deler opp beiteland. Det kan føre til en forverret driftssituasjon med konflikter som følge av at reinen trekker inn på dyrkede arealer. Beitende rein på vårspirende innmark kan bli en høyst uønsket problemstilling.

I distriktet er det en del gårdsbruk og en spredt bosetning, som i hovedsak er bygd i kystsonen. Denne utbyggingen har ikke vært konfliktfylt i forhold til reindrift, siden etableringen hovedsakelig er lokalisert i randsonen av distriktet og sjøen, skjer utbygging opp mot de bratte fjellene kan det skape problemer for trekkveier og beiteforhold.

Særlig i dalførene er det viktig å avklare nydyrking av utmark med reindriften da dalsidene er bratte og dalene trange og det skal ikke mye til for å påvirke reinens bruk av området negativt.

Inngjerding av oppdyrket mark er det mest brukte tiltak for å dempe konflikt som følge av rein på innmark. Det er mulig å søke om tilskudd, jf. «Forskrift om tilskudd til konfliktforebyggende tiltak i forhold mellom reindrift og annen part». Formålet med tilskuddet er å bidra til konfliktforebyggende tiltak mellom reindrift og annen part, f.eks. landbruk. Distriktet stiller seg positiv til slike tiltak.

## 4.9 Ferdsl og friluftsliv

Distriktet registrerer at høy levestandard og mye fritid til disposisjon, har i senere år medført økt press på utmarksarealene som tidligere var ukjent og som klart går utover reindriften bruk av nødvendige beitearealer. På grunn av sin beliggenhet og sine omgivelser, er distriktet et populært mål for jegere, fiskere og turfolk. Det er merket opp faste sykkelrute og fotrute i fjellet, og det er veldig populært spesielt på sommerstid. Alt utmarksareal i distriktet er beiteområde for rein. Det meste av jakta i distriktet foregår med løshund. Det er svært viktig at jegere har kontakt/dialog eller anskaffer seg informasjon om reindriften i distriktet før jakta starter. Hunder kan skremme og jage rein. Det skjer også skadetilfeller der hunder angriper rein, og i slike tilfeller kan reineier avlive hunden jf. hundeloven.

Oppstart av rypejakt på høsten er 10 sept som er omtrent samtidig med at Rbd 37 starter innsamling av reinflokket til merking og slakting. Dette skaper problemer da reinen skal samles inn til oppsamlingsområder hvor de må få beitero inntil hele flokken er samlet og kan jages inn til

gjerdeanlegget. Jegere med hunder forstyrrer flokken og det blir meget problematisk å få flokken samlet.

Reinbeitedistrikt er mest bekymret for økt ferdsel og bygging av hytter/anlegg i reinbeiteområdene som kan påføre ekstraarbeid og tap for reineiere. Distriktet merker presset spesielt i nasjonalparker og i øvrige områder hvor det planlegges aktiviteter inne i reinbeiteområder som vil gå utover dyrelivet (reinen) med bygg og ferdsel.

Skuterløypenettet må bli bedre tilpasset reindriften i de berørte områdene. Spesielle dispensasjoner som gis for motorisert kjøring utenom gjeldende bestemmelser i reinbeiteområdene må konfronteres med reindriften før godkjenning.

Dette gjelder også for alle andre utmarkstiltak som kan ha negative virkninger for reindriften, som turismeprosjekt, opparbeiding av stier/veier, bygging av hytter/bruer/gjerder etc.

Reinbeitedistrikt 37 Skárfvággi fraråder sterkt å legge aktiviteter innenfor reinbeiteområder som kan komme i konflikt med reindriften sine interesser. Det gjelder blant annet følgende områder hvor en må unngå å legge aktiviteter gjennom:

- Kalvingsområder,
- Parringsområder,
- Sperregjerder som kan medføre at gjerdene blir etterlatt åpne og som krever ekstra tilsyn og ressurser fra reineiere,
- Slakte- og samlegjerder
- Oppsamlingsområder

De som ferdes i område hvor rein beiter, plikter å vise hensyn og opptre med varsomhet slik at reinen ikke unødig uroes eller skremmes under beiting, flytting mv. Særlig hensyn skal vises i forbindelse med reinens brunsttid, kalving, merking, skilling og slakting.

## 4.10 Jakt

Elgjakten og rypejakten er et forholdsvis stort inngrep og forstyrrelsen på høstbeiteområdet i distriktet og sommersidaene.

-Elgjakta starter fra 1. september i Kautokeino (og Karasjok).

-Rypejakta begynner den 10. september og slutter 15. mars. Beitetid innenfor sommerbeitedistriktet om sommeren og høsten er fra 1.mars – 31.desember, og på fellesbeiter fra 1. oktober til 15.mai/25.juni.

Det sier seg selv at reinen ikke får ro til hverken beite under elgjakten eller under rypejakten, og at det er umulig å gjete rein i ordets egentlige forstand i distriktets høstbeiteområde.

Jakten foregår nesten over hele distriktets høstbeite, hvor reinen skulle ha beitet. Elgjakten foregår hovedsakelig i skogsområdene (*vuopmi*). Rypejakta foregår hovedsakelig i orda- og duottar-

områdene (viddeområdene). Det er et utall av rypejegere med hunder, telt, lavvoer og firehjulinger i distriktets høstbeite. Rypejegerne skremmer reinen til vuopmi-områdene og elgjegerne skremmer reinen til duottar-områdene.

Distriktet vil i det videre arbeidet med distriktsplanen prioritere kartlegging av både rype- og elgjakta i distriktet, spesielt på høstbeiteområdet, både antall jegere, antall jakt døgn, antall hunder og firehjulinger og bruken av hund og firehjulinger.

Det er 48 (inkludert 3 jaktlag i Anarjohka nasjonalpark) elgjaktfelt i Kautokeino kommune, med om lag 4 deltagende jegere i hvert jaktfelt med hunder og motoriserte kjøretøy og teltleir. I følge FeFo var det i 2020, 417 jaktlag som søkte om elgvald og 296 jaktlag som fikk jakt etter trekning. I tillegg kommer 2 opplæringsfelt. Det vil si 298 jaktlag til sammen. Det var tilsammen registrert 2251 jegere på de 471 søknadene. Eksakte antall av jegere på 296 jaktlag finnes ikke, da systemet som brukes i dag, ikke gir noen lett tilgjengelig oversikt. Det FeFo kan si er at det per nå er registrert 2347 jegere på lagene. Dette tallet er for høyt siden en del av jegere er med på flere lag.

FeFo tilbyr også ulike typer jaktkort for småviltjakt. På småviltjaktkortet kan man jakte fjellrype og lirype, men også andre småviltarter som hare, skogsfugl og gås. Tilreisende jegere kjøper oftest dagskort, mens bosatte i Finnmark kjøper sesongkort for en kommune eller for hele Finnmarkseiendommen. Sesongkort må aktiveres i jaktfeltet for dagene man skal jakte der.

Ifølge tall fra FeFo for 2020, var det rapportert 3537 jaktdager i Kautokeino kommunene. 1062 av dagene var av jegere bosatt i Finnmark.

FeFo opplyser at det ikke kanskje vil gi noe godt egnet tall å oppgi antall solgte jaktkort. For eksempel fordi mange lokale jegere kjøper sesongkort som er gyldig for hele Finnmarkseiendommen (omfavner alle kommunene i Finnmark). FeFo mener at antall jaktdager kan gi bedre informasjon.

Kommuner med størst jakttrykk i Vest-Finnmark er: Kautokeino, Karasjok, Alta og Porsanger. Altså i områder hvor det er størst tetthet av rein.

Gjennom informasjon, gjensidig respekt og dialog kan konflikter og uenigheter reduseres og unngås.

## 4.11 Motorferdsel

Kommuner holder på å tilrettelegge for snøscooterløyper i distriktet. Snøscooterløyper må tilrettelegges i områder hvor det ikke er rein på vinterstid og ikke på kalvingsområder. Barmarks løyper bør tilrettelegges i områder hvor løypene gjør minimalt skade. All planlegging av motorferdselstraséer i distriktet må gjøres i tett dialog med distriktet.

Per i dag finnes det ingen regionale empiriske (forsknings dokumentasjon) studier på rein og snøscooter eller 4 og 6 hjulinger (ATV). Det antas at dersom det forekommer betydelig trafikk på bestemte løyper, kan det etter hvert oppstå unnvikelseeffekter, slik at områdene rundt disse løypene får redusert bruk av rein.

Bruk av terrenggående kjøretøy på barmark medfører kjørespor i terrenget og erosjon av humuslaget slik at det oppstår tap av beiteland. Bruken av terrengkjøretøy bør begrenses til det som er strengt nødvendige nytteformål.

Motorisert ferdsel på våren vil kunne skape store utfordringer for reindriftsnæringen med omfattende tap av rein pga. unødig forstyrrelser i kalvingsområder. Langs alle scooterløyper som går gjennom viktige reinbeiteområder må det settes opp informasjonsskilter som viser om fare for rein langs løypa. Motorisert ferdsel på barmark skal kun tillates i næringsformål.

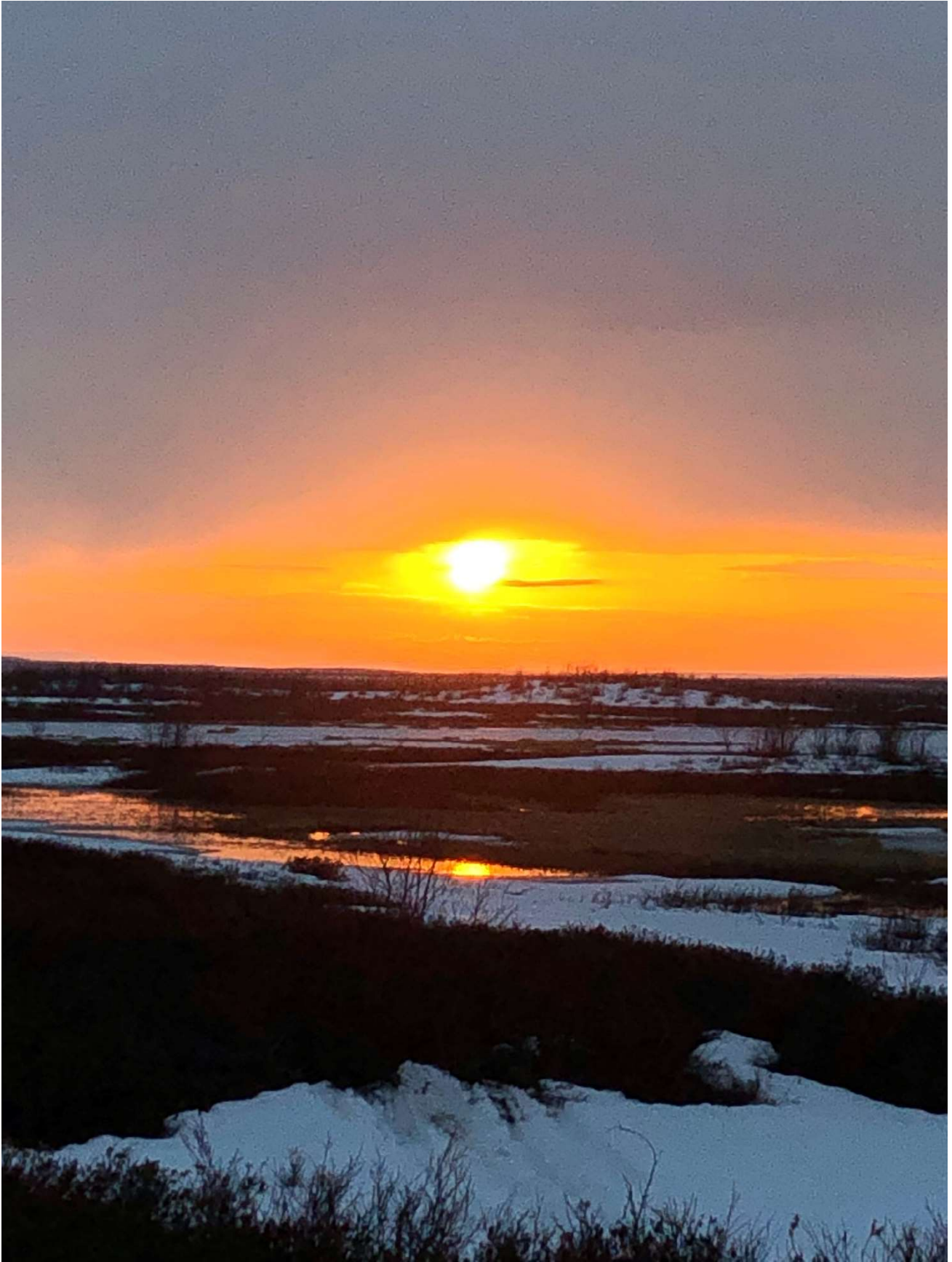
## 4.12 Veier

På sommerbeitet innenfor distriktet er det opparbeidet over tid adskillige kilometer med veier, og som tvinger reinen bort fra tradisjonelle beiteområder. Reinbeitedistriktet er meget skeptisk og negativ til ytterligere inngrep og punktering av nye områder. Selv om omfanget av veier ikke kan sees å ha noe betydning i forhold til totaliteten av beiteområder for distriktet, vil den ha ringvirkninger og forskyvninger av beiteområder. Veier og andre tiltak vil føre til økt forstyrrelse av menneskelig aktivitet og trafikk som kan medføre skade og ulempe for reindriften.

I forbindelse med utbygging og kontroll/vedlikehold ved Guolašutbyggingen ble det bygd vei opp til Guolaš. Denne er åpen for allmenn ferdsel. I forbindelse med dette skapes en hel del forstyrrende trafikk, særlig i forbindelse med rypejakt om høsten. Ferdsel skaper ofte et problem i forbindelse med inndriving til merke/slaktegjerdet om sommeren/høsten. Turistferdselen har økt kraftig de siste årene og opprusting av anleggsveien til Guolaš har medført at trafikken opp veien har økt betraktelig. Anleggsveien fra brua over Guolašjohka og til Ørnedalshytta skaper aller mest ulemper for reindriften, da denne går rett inn i kjernebeiteområdene hvor reinen aller mest skulle ha fått beitero. Denne veien er helt nødvendig å få stengt, enten med bom eller noe annet fysisk.

Distriktet forslår følgende tiltak:

- Veien fra krysset ved sementbrua over Guolašjohka mot Moskugáisa må stenges med bom.
- Under inndriving og arbeid i slakte/merkegjerdet bør distriktet kunna stenge av veien ved porten.
- Turisttrafikken må bli ført inn under ordnede og kontrollerte forhold, og i mest mulig grad styres unna områder hvor reinen trenger beitero.
- Rypejakten må begrenses og utsettes i hvertfall i kjerneområdene for reinen fra nåværende jaktstart til oktober.





## 5 VERNEOMRÅDER I DISTRIKTET

Distriktet er positiv til vern av beiteområder, men da må reindriften få lov til å sette premisser. Distriktet har store utfordringer i forhold til at driftstiltak må omsøkes for tillatelse etter verneforskriften og motorferdsellovgivning. Slike tiltak er f.eks. tillatelse til bygging av gjeterhytter, utkjøring av gjerde materiell m.m. Når det gjelder forholdet til bruk av kjøretøy i verneområder avklares dette gjennom planmedvirkning fra fylkesmannsembetet. Forvaltningen må forenkle saksbehandlingen rundt dette best mulig.

Distriktet vil presisere at reindriften har etablerte bruksrettigheter i området som ikke må innskrenkes og hindres for utøvelse av reindriften. Reindriften sine rettigheter er også stadfestet av rettsorganer i Norge. Reinbeitedistriktet vil understreke at verneområder ikke er urørt natur da områdene er benyttet av reindriften i generasjoner.

Innenfor distriktets vinter- og sommerbeiter omfattes beiteområdene av Reisa nasjonalpark og Landskapsvernområde.

Nasjonalparkene og landskapsvernområdet har ikke innskrenket beiteretten, men innskrenker reineiernes bruk av motorisert kjøretøy. Etter søknad kan det gis tillatelse til vedhogst av bjørk og nødvendig motorisert ferdsel på barmark i forbindelse med reindrift. Nasjonalparkforskriftene legger begrensninger for oppføring av gjerder og gjeterhytte.

Distriktet mener at nasjonalparker bidrar til at rovdyrene får yngle fritt i slike områder, og at det medfører en økning i rovdyrbestanden. Elgjakt blir også umuliggjort i slike parker da transport av utstyr til jaktplassen og transport av slakt kun kan foregå med fly, eller dersom det gis dispensasjon fra parkstyret.

### ***Reisa Nasjonalpark og Landskapsvernområde***

Reisa nasjonalpark og landskapsvernområde er opprettet på områder som både historisk og dagens etablerte reindrift i Rbd 37 bruker. Det vil måtte forekomme motorisert ferdsel både på barmark og snøføre innenfor Reisa nasjonalpark og landskapsvernområde. Både under gjeting, flytting, plutselige uforutsette hendelser i reindriften og transport av reindriftsrelatert utstyr på flytteleier og beiteområder. Se 2.3.8 Flytte- og trekkleier i distriktet, 2.8 Motorferdsel, 2.3.5 Høsten og 2.3.1 Våren.

### ***Goahteluoppal Nasjonalpark***

Det er planlagt å opprette Goahteluoppal nasjonalpark i distriktets høst og vårbeiter, samt flytteleier. Distriktet er sterkt imot en opprettelse av nasjonalpark i dette området. Dette vil vanskeliggjøre distriktets utvikling av reindriften med blant annet etablering av et sperregjerde på sine høst og vårbeiter. Det er i dag betydelig barmarks aktivitet i Vuohcetuopmi av distriktet bl.a. med oppsetting og nedtaking av midlertidig sperregjerde.

## 6 FORHOLD TIL NABODISTRIKTER

Som nevnt under pkt. 2.1.3 grenser distriktet mot reinbeitedistriktene 36 – Cohkolat og 24 – Helligskogen og mot riksgrensen til Finland. Selv om det er oppført sperregjerder i enkelte steder, for å hindre sammenblanding av rein mellom distriktene og siidaene, er ikke dette tilstrekkelig. Det hender at rein fra de andre distriktene kommer inn i distriktets flokk, og at distriktet mister rein til de andre distriktene. Distriktets har derfor lagt planer om å sette opp og oppgradere sperregjerder.

Utskilling av rein foretas vanligvis når flokkene er i gjerdet, men ved behov kan andre tiltak vurderes. Ved gjennomflytting og annen ferdsel i distriktet skal distriktet bli kontaktet og underrettet.



*Bilde anonymisert av personvern hensyn v/publisering på internett*

## 7 MÅL OG TILTAK I DISTRIKTET



Mål	Tiltak
Begrense rovviltskader	<ul style="list-style-type: none"> <li>• Større dokumentasjon på tap av rein til rovvilt</li> </ul>
	<ul style="list-style-type: none"> <li>• Ekstra tilsyn i kalvingsperioden</li> </ul>
	<ul style="list-style-type: none"> <li>• Prøve nye tiltak ved hjelp av teknologiske hjelpemidler</li> </ul>
	<ul style="list-style-type: none"> <li>• Skadefelling</li> </ul>
Øke produksjonen i reinflokken	<ul style="list-style-type: none"> <li>• Jobbe for likebehandling ved feltdokumentering</li> </ul>
	<ul style="list-style-type: none"> <li>• Intensiv kalveslakting</li> </ul>
Øke inntjeningen i distriktet	<ul style="list-style-type: none"> <li>• Tilpasse reinflokken i forhold til beitegrunlaget</li> </ul>
	<ul style="list-style-type: none"> <li>• Satse på lokal slakting og videreføring av kjøtt</li> </ul>
Få bedre arealvern av beiteområder	<ul style="list-style-type: none"> <li>• Bedre samarbeid med kommunene</li> </ul>
	<ul style="list-style-type: none"> <li>• Utvikle en god distriktsplan</li> </ul>
	<ul style="list-style-type: none"> <li>• Utvikle gode rutiner for besvarelse av høringer</li> </ul>

## 8 REVIDERING OG VEDTAK AV DISTRIKTSPLANEN

Distriktsplanen rulleres og godkjennes av distriktsstyret hvert 4. år. Ved særlige hensyn kan distriktsplanen revideres oftere.

Årsmøte for Rbd 37 Skarfvaggi godkjenner distriktsplan, distriktsstyret sender distriktsplanen til Statsforvalteren.



# ORDLISTE

## Begreper og definisjoner

### Arealbrukskart

Arealbrukskartene er digitaliserte reindriftskart, og dekker samtlige reinbeitedistrikter i Norge. Kartene inneholder forskjellige arealbrukstema, herunder årstidsbeiter, trekk- og flytteleier, gjerder og anlegg. Reindriftskartet er tilgjengelig på NIBIO sin nettside (Kilden).

### Beitehage

Et lukket, større gjerde der reinen samles og oppbevares i påvente av å føres inn i et arbeidsgjerde.

### Bruksregler

Distriktets interne plan som blant annet skal inneholde regler om beitebruk, reintall, bruk og vedlikehold av gjerder og andre fellesanlegg osv. Bruksregler er unntatt offentligheten.

### Brunstområder

Reinen går i brunst i perioden fra slutten av september til midten av november, og da samler oksereinen simleflokkene til parring. I denne tiden er det viktig at reinen får ro og unngår forstyrrelser. Forstyrrelser i denne perioden kan medføre dårligere produksjon og dermed reduserte inntekter. Brunsten bremser flokkens bevegelighet og derfor behøver man et enhetlig, ubrutt brunstområde med lengre beitevarighet.

### Distriktsgrense

Grense mellom to eller flere reinbeitedistrikt.

### Distriktsplan

En offentlig plan om reindriften som gir de opplysninger om reindriften i distriktet som er nødvendige for at reindriften sine interesser blir best mulig ivaretatt i den offentlige planleggingen.

### Distriktsstyret

Administrasjonen i et reinbeitedistrikt Skal ivareta reindriften sine interesser i distriktet, samt reinbeiteressursene i samsvar med gjeldende bestemmelser.

### Duodji

Tradisjonell samisk kunsthåndverk og husflid.

### Drivingslei

En lei eller trasé i terrenget der reinen enten drives fysisk av mennesker eller trekkes av seg selv.

### Fangarm

Ledegjerde ved inndriving av dyr til et arbeidsgjerde.

### Feltslakteanlegg

Gjerdeanlegg som brukes ved feltslakting av rein og til opplastning av rein som skal til slakteriet.

### Flyttlei

En lei eller trasé i terrenget der reinen drives fysisk av mennesker mellom ulike beiteområder og

sesongbeiter. Reinen kan oppholde seg på en flyttelei opptil flere dager. Ofte er det praktiske og topografiske forhold (terrengformasjon, bebyggelse skogsforhold o.l.) som gjør at flytteleien ikke kan være bredere enn det den faktisk er, og som gjør at bevaring av flytteleier er særs viktig. Flytteleier må ikke stenges jf. reindriftingslovens § 22. Med til flyttelei regnes også faste inn- og avlastningsplasser for transport av rein.

### **Forstyrrelser**

Direkte eller indirekte forstyrrelser av rein eller dets habitat som følge av menneskelig aktivitet.

### **Gjeterhytte**

Hytte som benyttes av de som gjeter reinflokken, og som er oppført hvor reinen befinner seg over lengre perioder.

### **Høstbeiteland**

Høstbeiteland er ofte områder der reinen bygger seg opp etter insektplagen og spres på leting etter sopp. Høstflyttingen foregår mer spredt og over lenger tid enn vårflyttingen.

### **Høgsommerland**

Høgsommerland er områder som regel over skoggrensa, der reinen oppholder seg midtsommers og får dekket sine behov for beite, ro, avkjøling og minst mulig insektplage innenfor korte avstander. Om dagen står reinen gjerne på snøflekker, mens den beiter ned dalfører med rikere beiter om natta og på kjølige dager.

### **Inngrep**

Tiltak som medfører innskrenkninger for reindriften. Ethvert forstyrrelser som er med på å nedsette beitetiden og beitekvaliteten og øke energiforbruket hos reinen, samt fysiske arealinngrep i beiteområder.

### **Kalvingsområde**

Under kalvingsperioden knyttes båndene mellom simle og kalv. Simlene beiter derfor ofte i små grupper og gjerne litt spredt for hverandre. Hvis simlene skremmes bort fra kalven uten at det har skjedd en slik pging, er kalven svært utsatt for tap. Forstyrrelser i kalvingsperioden kan også få innvirkning på kalvevektene. Dette har sin årsak i at forstyrrelser kan virke inn på simlas melkeproduksjon, samt at kalvene ikke får ro til å die. Kalvingsland og tidlig vårland er de deler av vårbeiteområdet som beites tidligst og hvor hoveddelen av simleflokken oppholder seg i kalvings- og pgningsperioden.

### **Låste beiter**

Beiter som er utilgjengelige på grunn av is og snø (klimatiske forhold).

### **Luftingsområder**

Når det er varmt er det viktig at reinen har luftingsområder tilgjengelig.

Luftingsområder kan være vindutsatte høydeområder, høydedrag som ikke blir snøfri i løpet av sommeren, skyggeområder, tette skog eller berg. På disse områdene kan reinen trekke for å komme unna insekter og for å kjøle seg ned på varme sommerdager.

Dersom rein, som følge av et inngrep ikke får tilgang til luftingsområder, vil det kunne føre til at reinen vandrer mer og kan medføre til vekttap.

### **Merkegjerde**

Gjerdeanlegg hvor det foretas merking av rein om sommeren eller høsten.

Midlertidig gjerde

Gjerde som settes opp når det er behov for det. Det trenger ikke oppføringstillatelse og det skal fjernes etter bruk. Se reindrifftslovens § 24.

### **Minimumsbeite**

Minimumsbeiter er det årstidsbeitet som begrenser distriktets reintall, og er muligens det viktigste grunnlaget for fastsettelsen av øvre reintall for distriktet.

### **Vårbeite for okserein**

Oksebeiteland og øvrig vårland, der okserein og fjorårskalver oppholder seg i kalvingstida. Hit kan også simler med kalver trekke senere på våren.

### **Områdegrense**

Grense mellom 2 reinbeiteområder, f.eks. mellom Øst-Finnmark og Vest-Finnmark reinbeiteområder.

### **Oppsamlingsområde**

Område med naturlige avgrensninger hvor reinen samles midlertidig under innsamling, før flytting, kalvemerking, skilling, pramming eller slakt.

### **Rammebetingelser**

Rammebetingelser i reindrifften er knyttet til grenser mellom reinbeiteområder, distrikter og siidaer, samt bruksregler, beitetider og reintall.

### **Reinbeitedistrikt**

Reinbeiteområdet er delt inn i flere reinbeitedistrikter (etter reindrifftsloven § 6).

### **Reinbeiteområde**

Største forvaltningsenhet innenfor det samiske reindrifftsområdet (etter reindrifftsloven § 4).

### **Reindrifftsanlegg**

Reindrifftsanslegg er ikke tilfeldig plassert i terrenget. De er lokalisert til områder der det er lett å få reinen inn i gjerdet, da blant annet på grunn av topografien i området. I tillegg vil bruken av anlegget være avgjørende for hvilke andre faktorer som er viktige. Her nevnes bruk av anlegget knyttet til merking, skilling og slakting.

Et slakteanlegg må gjerne være nær vei, mens et merkegjerde må være på en luftig plass med tilgang til vann. Forstyrrelser i dette området vil vanskeliggjøre arbeidet med reinen, noe som kan føre til at reinen må være i området lenger enn nødvendig. Dette kan generelt sett innebære produksjonstap og utgifter i form av merarbeid.

### **Reindrifftsloven**

Lov om reindrift av 15. juni 2007 nr. 40.

## **Reindriftsvei**

Veg som er bygd for bruk under reindrift, f.eks. til reindriftsanlegg.

## **Reinmerke**

All tamrein tilhørende en og samme eier har et unikt øremerke. Merkene blir unike ved å kombinere ulike snittformer. Innenfor distriktet skal all rein øremerkes ved snitt i øret med eierens registrerte merke. Merking av rein og registrering av reinmerke er regulert i reindriftslovens kapittel 5.

## **Ressursregnskapet**

Årlig publikasjon utgitt av Landbruksdirektoratet. Ressursregnskapet er et økologisk regnskap over reindriftenes ressursgrunnlag og ressursutnyttelse.

## **Samiske reinbeiteområde**

Det området hvor den samiske befolkningen har på bakgrunn av alders tids bruk rett til å utøve reindrift, innenfor delene av fylkene Finnmark, Troms, Nordland, Nord-Trøndelag, Sør-Trøndelag og Hedmark hvor reindriftssamene fra gammelt av har utøvet reindrift.

## **Siida**

Geografisk og sosial betegnelse for en gruppe av reineiere som utøver deler av driften i fellesskap innenfor et bestemt areal. Se reindriftslovens § 51.

## **Siidaandel**

Begrepet siidaandel ble innført ved reindriftsloven av 2007 og erstatter den tidligere driftsenheten. Siidaandel er en familiegruppe eller enkeltperson som er del av en siida, og som driver reindrift under ledelse av en person eller av ektefeller eller samboere i fellesskap (reindriftslovens § 10).

## **Skillegjerde**

Gjerdeanlegg som brukes til skilling av dyr. Kan være i bruk flere ganger i året.

## **Sperregjerde**

Permanent gjerde som sperrer for rein, f.eks. mellom reinbeitedistrikter, for å hindre sammenblanding.

## **Særverdiområde**

Med særverdiområder menes flyttlei, trekklei, brunstland, kalvingsland, sentrale luftingsområder, samt områder i og ved anlegg til merking, skilling og slakting. Særverdiområder er områder med viktig betydning for produksjon.

## **Totalregnskapet**

Årlig publikasjon utgitt av Landbruksdirektoratet. Totalregnskapet er en publikasjon som viser det samlede økonomiske resultatet for reindriften totalt og regionalt

## **Trekkleier**

Reinen er avhengig av å kunne veksle mellom beiteområder, samt ha fri tilgang til de ulike delene av hvert enkelt årstidsbeite. Trekkleier er naturlige ferdsselsårer der reinen uhindret og naturlig trekker, uten menneskelig driving, mellom viktige beiteområder.

## Årstidsbeiter

Reindriften bruker 8 forskjellige årstidsbeiter i løpet av et reindriftsår. Årstidene som brukes kalles vinter, vårvinter, vår, vårsommer, sommer, høstsommer, høst og høstvinter. Hvert enkelt årstidsbeite har særegne kvaliteter som gjør det spesielt egnet til reinens bruk den bestemte årstiden. Det medfører at reindriften er avhengig av alle årstidsbeitene, og hvis man tenker at alt inngrep blir lokalisert til et årstidsbeiteområde, kan det føre til at reindriften ikke kan overleve på tradisjonelt vis på de øvrige årstidsbeitene.

Årstidsbeitene er et resultat av variasjonen i naturen. F.eks. krever gode vinterbeiter næringsfattig berggrunn og lite snø. Kalvingslandet krever godt lende og at simlene får tilgang til næringsrike grøntbeiter som først smelter fram om våren.





