



JORDVERNSTRATEGI

for Østre Toten kommune

2024-2035



Vedtatt 17.04.2024



Innhold

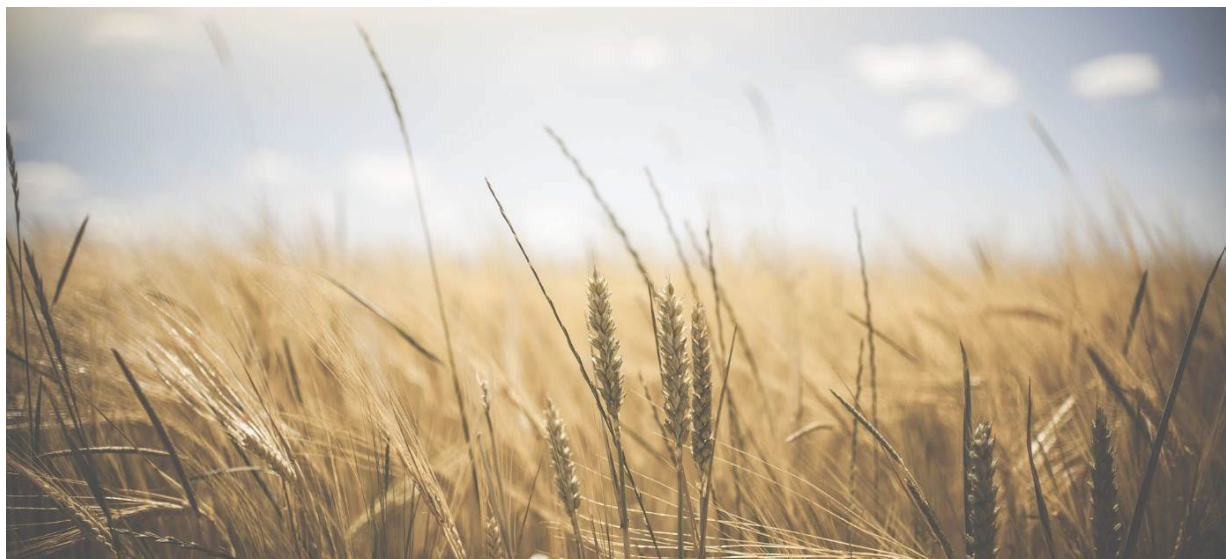
1. INNLEDNING	3
2. HENSIKT OG VIRKEOMRÅDE FOR JORDVERNSTRATEGIEN	4
3. UTARBEIDELSE AV STRATEGIEN	5
3.1 Organisering	5
3.2 Prosess.....	5
3.3 Medvirkning	5
4. HVA ER JORDVERN, OG HVORFOR ER JORDVERN VIKTIG?	5
4.1 Jordvern er viktig for matsikkerheten	6
4.2 Jordvern tar vare på naturmangfold og økosystemtjenester.....	7
4.3 Jordvern begrenser klimagassutslippene	8
4.4 Jordvern er viktig for næringsliv og kultur	8
5. FØRINGER FOR JORDVERNSTRATEGIEN	9
5.1 Internasjonale føringer.....	9
5.2 Lov- og planverk	9
5.2.1 <i>Plan- og bygningsloven og lokale planer</i>	9
5.2.2 <i>Jordloven</i>	11
5.3 Nasjonale føringer.....	12
5.3.1 <i>Nasjonal jordvernstrategi</i>	12
5.3.2 <i>Nasjonale forventninger til kommunal planlegging</i>	12
5.3.3 <i>Statlige planretningslinjer</i>	13
5.4 Regionale føringer.....	13
5.5 Kommunale føringer	14
6. STATUS OG UTVIKLINGSTREKK	15
6.1 Jordbruket i Norge og globalt.....	15
6.2 Jordbruket i Østre Toten	16
6.3 Arealutvikling.....	18
6.3.1 <i>Lena</i>	19
6.3.2 <i>Kapp</i>	20
6.3.3 <i>Skreia</i>	20
6.4 Omdisponering av dyrka jord i perioden 2003-2022.....	21
6.4.1 <i>Omdisponering av dyrka jord etter plan- og bygningsloven</i>	21
6.4.2 <i>Omdisponering av dyrka jord etter jordloven</i>	22
6.4.3 <i>Estimert klimaeffekt av omdisponert areal</i>	23
6.5 Tilbakeføring av arealer	23
6.6 Solcelleparker og landbruket	25
7. LANDBRUKETS EGEN NEDBYGGING AV DYRKA JORD	26
8. NYDYR KING OG DYRKBAR JORD	26



8.1	Må vi nydyrke for å produsere mer?.....	30
8.2	Estimert klimaeffekt av nydyrkede arealer	30
9.	MÅL FOR JORDVERN I ØSTRE TOTEN KOMMUNE	32
9.1	Visjon	32
9.2	Hovedmål	32
9.3	Delmål.....	32
10.	STRATEGIER – SLIK SKAL VI NÅ MÅLENE	33
11.	ORDFORKLARINGER	34
12.	REFERANSER	38

Figurer

Figur 1.	Kommuneplan med LNF-formål og LNF-spredd	11
Figur 2.	Jordbruksareal i prosent av landareal - utvalgte land	15
Figur 3.	Fordelingen av landarealene i Østre Toten kommune på ulike bruksformål.....	16
Figur 4.	Oversikt over hvordan den dyrka jorda i Østre Toten er fordelt på ulike produksjoner	17
Figur 5.	Oversikt over kvaliteten på jorda i ulike deler av Østre Toten kommune.	18
Figur 6.	Utviklingen av Lena tettsted. De gule områdene viser bebyggelsen i 1949	19
Figur 7.	Utviklingen av Kapp tettsted. De gule områdene viser bebyggelsen i 1949	20
Figur 8.	Utviklingen av Skreia tettsted. De gule områdene viser bebyggelsen i 1949	20
Figur 9.	Omdisponert dyrket mark ved vedtatte reguleringsplaner 2003-2022, etter formål.....	21
Figur 10.	Omdisponert dyrka jord gjennom vedtatte reguleringsplaner 2003-2022, pr år.	22
Figur 11.	Omdisponert dyrka jord etter jordloven 2005-2022, pr år	22
Figur 12.	Byggeområder som er avsatt i gjeldende arealplaner (dyrka og dyrkbar jord).	24
Figur 13.	Solcelleparker i kombinasjon med landbruk.....	25
Figur 14.	Godkjent nydyrket areal i Østre Toten per år i perioden 2005 til 2022	27
Figur 15.	Det totale arealet av dyrkbar jord i Østre Toten kommune, fordelt på klimasoner	28
Figur 16.	Dyrkbar jord der andre hensyn bør ivaretas/dyrkbar jord uten kartlagte hensyn.....	31





1. Innledning

I dagens ustabile internasjonale situasjon både når det gjelder konflikter, forsyningslinjer og klimaendringer, er det sentralt å produsere så mye mat som mulig i Norge. Det krever at vi tar vare på matjorda vår.

[Nasjonal jordvernstrategi](#) gir tydelige føringer for jordvern. Dette er fulgt opp i kommuneplanens samfunnsdel, som ble vedtatt i juni 2023. I planen slås det fast at Østre Toten kommune skal redusere omdisponering av matjord, og ha ambisiøse målsettinger for å ta vare på dyrka jord.

I et [brev til kommunene i mai 2022](#) påpeker landbruks- og matministeren og kommunal- og distriktsministeren at det er en viktig oppgave for kommunene å ivareta jordvernet. Dette gjelder særlig arealer som brukes til korn-, grønnsaks- og fruktproduksjon, der selvforsyningsgraden er lavest. Ministrene peker på at kommunene må balansere hensynet til utbygging godt mot det langsiktige hensynet til matproduksjon, og at nydyrking ikke er et argument for omdisponering av matjord.

De samme ministrene framhever i et [brev i januar 2024](#) at jordvern er viktigere enn noen gang, og at kommunene har et stort ansvar for å redusere nedbygging av matjord. Kommunene blir bedt om å ta hensyn til de skjerpede nasjonale jordvernmålene i sin arealplanlegging. I tillegg understrekes det at arealreservene av dyrkbar jord er vesentlig mindre enn tidligere antatt.

Som en av Norges største jordbrukskommuner har Østre Toten et særskilt ansvar for å bidra til å sikre regional og nasjonal matforsyning og beredskap. Kommunen bør derfor ha en tydelig strategi for vern av dyrka og dyrkbar jord i Østre Toten. Denne strategien skal være førende for arbeidet med rullering av kommuneplanens arealdel, som er planlagt igangsatt i 2024.

Temaer som er omhandlet i denne jordvernstrategien:

- Begrunnelser og føringer for jordvern
- Kunnskapsgrunnlag – status og historisk utvikling
- Nydyrking – potensial og begrensninger
- Mål og strategier for jordvern i Østre Toten

Østre Toten kommune er en viktig matprodusent nasjonalt, med jordbruksarealer av svært god kvalitet og en stor andel av den totale produksjonen av viktige matsorter.

Faguttrykk og begreper er forklart i ordlisten bakerst i dokumentet.

2. Hensikt og virkeområde for jordvernstrategien

Formålet med jordvernstrategien er å gi økt kunnskap om jordbruksarealene i kommunen, økt oppmerksomhet rundt jordvern, og å bidra til at dyrka og dyrkbar jord i størst mulig grad blir bevart.

Jordvernstrategien er retningsgivende for nye arealplaner som utarbeides. Det er viktig at strategiens mål og prinsipper innarbeides i kommuneplanens arealdel og framtidige kommunedelplaner og reguleringsplaner. Jordvernstrategien bør oppdateres før kommende kommuneplanprosesser i framtiden, for å sikre et oppdatert kunnskapsgrunnlag for videre planlegging av Østre Toten-samfunnet.

Jordvernstrategien skal legges til grunn i kommunens saksbehandling innen arealplanlegging, byggesaksbehandling og landbruksforvaltning. Strategien avklarer ikke alle jordvernhensyn på detaljnivå, men den gir retning, visjon og ambisjoner.



3. Utarbeidelse av strategien

3.1 Organisering

Utvalg for samfunnsutvikling har vært rådgivende politisk organ for utarbeidelse av jordvernstrategien. Kommunedirektørens ledergruppe har vært administrativ referansegruppe. Plan- og næringsenheten har hatt ansvaret for å utarbeide strategien.

Arbeidsgruppen for strategien har bestått av:

- Jordbrukssjef
- Arealplanlegger
- Klima- og miljørådgiver

3.2 Prosess

Landbruksdirektoratet utlyste våren 2022 en støtteordning med mulighet til å søke om inntil 100 000 kroner til utarbeidelse av en kommunal jordvernstrategi. Plan- og næringsenheten sendte søknad innen fristen 30.06.2022. Søknaden ble innvilget.

Utvalg for samfunnsutvikling vedtok 19.10.2022 at Østre Toten kommune skulle utarbeide en jordvernstrategi. Administrasjonen jobbet første halvår 2023 med å utarbeide faktagrunnlag og lage høringsutkast til strategien.

Høringsutkastet ble lagt fram til orientering i utvalg for samfunnsutvikling 23.08.2023. Utvalget ble da utfordret til å diskutere visjon, mål og strategier. Det ble ingen videre diskusjon eller innspill.

Utvalg for samfunnsutvikling vedtok 25.10.2023 å legge strategien ut på høring.

3.3 Medvirkning

Lokale bondelag ble i september 2023 invitert til et møte for å drøfte høringsutkastet sammen med administrasjonen, og komme med innspill og ønsker. Samtidig ble utkastet til strategi sendt til Jordvernalliansen i Innlandet for innspill før høring.

Strategien har vært på høring i perioden 08.11.2023 til 01.01.2024. Det er mottatt totalt ni høringsuttalelser.

Ungdomsrådet hadde saken oppe til orientering og drøfting i januar 2024.

4. Hva er jordvern, og hvorfor er jordvern viktig?

Begrepet jordvern er mer omfattende enn de fleste er klar over. Først og fremst handler det om å ta vare på de arealene vi har av dyrka og dyrbar jord til matproduksjon. Den viktigste og mest opplagte konsekvensen av å bygge ned matjord, er at vi for all framtid mister muligheten til å dyrke mat på disse arealene.

Jordvern er vern av jord som drives i dag, og av arealer og jordsmonn som er egnet til jordbruksformål etter oppdyrking en gang i framtiden.

Men jordvern handler også om livet i jordsmonnet og om karbonlagring, om flomdemping og



klimatilpasning, om nasjonal matsikkerhet, om vårt klimafotavtrykk, om internasjonale markeder og om kriseberedskap. Jordvern er dessuten viktig for å bevare biologisk mangfold, økosystemtjenester, kulturlandskap og kulturminner.

Alt dette må vi ta hensyn til for å sikre en bærekraftig samfunnsutvikling innen norsk matproduksjon – det vil si en utvikling som ivaretar behovene til oss som lever i dag, uten å ødelegge mulighetene kommende generasjoner har til å få dekket sine behov. Matjord er i Norge en svært begrenset, ikke-fornybar ressurs, som må tas vare på for all framtid.

4.1 Jordvern er viktig for matsikkerheten

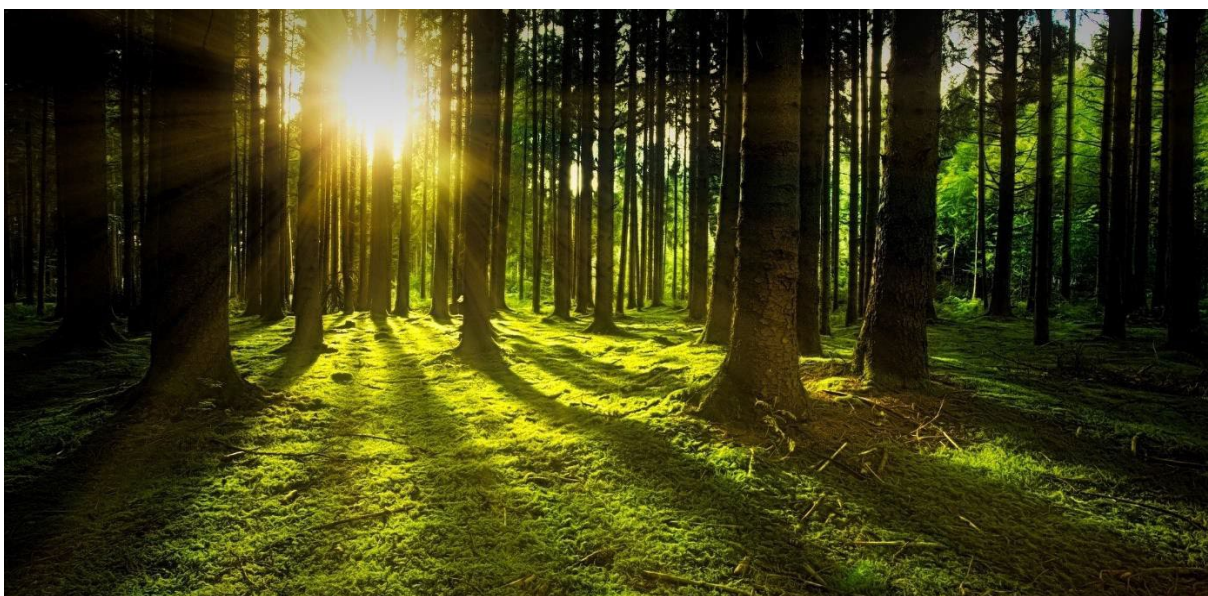
Befolkningen i Norge og resten av verden er økende. For å sikre den framtidige matforsyningen må vi ta vare på jordbruksarealene også her hjemme. Matsikkerhet er ett av fire overordna mål for norsk jordbrukspolitikk. For å trygge matsikkerheten spesielt i krisetider, er selvberging viktig. Norge er selvforsynt med animalske produkter, men vi importerer mye korn, grønnsaker, frukt og kraftfôr.

Hendelser de siste årene med blant annet tørke og fôrmangel i Norge og mange andre vestlige land, og den pågående krigen i «Europas kornkammer» Ukraina, har vist oss hvor sårbare vi er. Viktigheten av matsikkerhet og et restriktivt jordvern kommer tydelig frem i [Totalberedskapskommissjonens rapport](#), som ble levert i juni 2023.

Dyrka og dyrkbar jord er en svært begrenset ressurs i Norge. Hva slags jordsmonn den dyrka jorda består av, og hvordan jorda driftes, har dessuten stor betydning for hvor stor produksjon vi får på det tilgjengelige arealet. Både forringelse og nedbygging av dyrka jord gjør at vi kan dyrke mindre mat.

En stor del av de beste jordbruksarealene i landet grenser mot tettstedene våre. Denne jorda er samtidig mest attraktiv i forhold til utbygging, noe som ofte skaper interessekonflikter når vi skal verne om matjorda.

Kvaliteten ved arealene som bygges ned har betydning for hvor stor konsekvens nedbygging av jordbruksareal får for framtidig matproduksjon. Nedbygging av store arealer med høy jordkvalitet i de beste klimasonene vil få større konsekvenser enn tilsvarende nedbygging av skinnere jord i dårligere klimasoner. I et matsikkerhetsperspektiv er det likevel viktig å ivareta produksjonsarealene i alle deler av landet. I tilfeller der noen deler av landet for eksempel rammes av ekstremtørke eller ekstremnedbør kan det fortsatt produseres mat i resten av landet.





4.2 Jordvern tar vare på naturmangfold og økosystemtjenester

Bærekraftig samfunnsutvikling og tilgang på god matjord henger tett sammen. Det er ikke mulig å nå [FNs bærekraftsmål](#) uten å stoppe forringelse og tap av arealer for matproduksjon. Jordvern handler både om vern av arealer og om å verne om jordsmonnets mange funksjoner og økosystemtjenester – det vil si goder og tjenester vi får fra naturen.

Dyrkbar og riktig dyrka jord lagrer vann svært godt. Jorda fordrøyer vannet og reduserer risikoen for flom. Dette blir stadig viktigere med tanke på klimaendringene som gir økt og mer intens nedbør. Det er ikke kapasitet på alle overvannssystemene til de store regnskyllene vi oftere får, og når jord erstattes med harde flater under utbygging forsvinner den fordrøyende effekten. Dette kan gi flere skader og oversvømmelser, noe som fører til økte utgifter og behov for økt dimensjonering av rørsystemene. Håndtering av dette blir i stor grad en kommunal oppgave og kostnad.

Jordvern er også vern av biologisk mangfold. Skog og andre ikke-dyrka arealer er viktige leveområder for dyr og planter. Spesielt nydyrking har derfor en negativ innvirkning på det biologiske mangfoldet. Verden opplever i dag også en naturkrise, ikke bare en klimakrise. Tapet av naturmangfold går stadig raskere. Nærmere 10 % av verdens plante- og dyrearter er utryddet, og stadig flere arter er truet. I 2021 kom en [oppdatert liste for Norge](#). Hele 21 % av dyre- og planteartene våre er der vurdert som utrydningstruet. Naturtapet er et resultat av menneskelig aktivitet, deriblant arealendringer.

Tapet av natur vurderes også som en direkte trussel mot menneskers velferd over hele verden. For eksempel trenger 75 % av dyrkede plantearter pollinerende insekter for å produsere maten vår, blant annet mange frukt- og grønnsaksorter.

Et viktig begrep innen bevaring av naturmangfoldet er *arealnøytralitet*. Arealnøytralitet vil si at man skal gjenbruke og fortette arealer som allerede er nedbygd på en eller annen måte, framfor å bygge ned nye, uberørte områder. Hvis man likevel velger å bygge ned ny natur, skal dette kompenseres ved å restaurere tilsvarende areal med natur et annet sted i kommunen. På den måten har man netto null tap av natur – det vil si at man samlet sett ikke får mindre naturarealer. Imidlertid kan ikke all natur erstattes, og det er billigere å la være å bygge ned enn å gjenskape ødelagt natur.





4.3 Jordvern begrenser klimagassutslippene

Hvordan vi bruker jorda og arealressursene våre påvirker også kommunens klimagassregnskap. Endring av arealbruk er den største kilden til lokale klimagassutslipp, og nedbygging er den arealbruksendringen som gir størst utslipp.

Nedbygging av jordbruksareal gir en direkte negativ effekt på klimaet fordi arealets evne til å ta opp og lagre CO₂ reduseres. I vår del av landet inneholder dyrka jord ca. 2 % karbon. Et bærekraftig landbruk kan øke karbonlagrene i matjorda, og på den måten bidra til å dempe klimaendringene. Nye dyrkingsteknikker kan øke karbonfangsten i åkerjord. Karbonfangst og lagring i åkerjord er derfor ført opp som et av flere tiltak i regjeringens klimaplan.

Å bygge ned matjord gir også en *indirekte* negativ effekt fordi det er nødvendig å dyrke opp like store eller større arealer for å opprettholde matproduksjonen. De fleste tilgjengelige arealer for nydyrking består av skog eller myr, som gir store klimagassutslipp ved oppdyrking.

Når nedbyggingen av jordbruksarealer erstattes av nydyrking gir dette derfor flere ganger så høy utslipp som selve nedbyggingen. Skog er store karbonlagre, og skog i vekst tar opp mye karbon. Når hogging av skog ikke erstattes med ny skog, mister man også et langsiktig karbonlager. Økt karbonopptak i skog er definert som et nasjonalt klimatiltak, og dette målet blir vanskeligere å nå når mer skog bygges ned.

Nydyrking på myr medfører enda høyere utslipp enn oppdyrking av skog, og er derfor som hovedregel ikke tillatt.

Norge har en klimaavtale med EU som gir en forpliktelse om netto null utslipp av klimagasser fra skog- og arealbrukssektoren for perioden 2021-2030. Tiltakene som er nødvendige for å oppnå dette, må i stor grad gjennomføres ut i kommunene. Foreløpig ligger Norge foreløpig langt unna dette målet, mye på grunn av store årlige utslipp fra arealbruksendringer.

4.4 Jordvern er viktig for næringsliv og kultur

Landbruket er historisk sett den største næringa i Østre Toten kommune, og en helt sentral del av vår kulturhistorie. Landbruket er i 2023 fortsatt en av de næringene som bidrar mest til sysselsetting og verdiskaping i kommunen.

Omdisponering av arealer kan svekke driftsgrunnlaget til de berørte gårdbrukerne, og true arbeidsplasser i primærleddet og grunnlaget for bosetting. En svekket norsk matproduksjon vil også kunne true verdiskaping og arbeidsplasser i matindustrien. Jordvern handler derfor også om å skape verdier, arbeidsplasser og gode lokalsamfunn.

Jordbruksarealer i drift er en viktig del av kulturlandskapet. I Østre Toten kommune har vi for eksempel området Balke-Lillo og Kapp, som er et kulturlandskap av nasjonal verdi. Åpne jordbruksarealer har stor estetisk betydning, og stier og veger i kulturlandskapet brukes aktivt til turer og rekreasjon hele året. Ved nedbygging i slike områder går verdier av allmenn interesse tapt, ikke minst nær der folk bor. Ved å bygge ned og omdisponere arealer vil også kulturminner og kulturlandskap kunne bli ødelagt og tapt for framtida.



5. Føringer for jordvernstrategien

5.1 Internasjonale føringer

I 2015 vedtok alle FNs medlemsland 17 mål og 169 delmål for bærekraftig utvikling fram mot 2030. [FNs bærekraftsmål](#) er verdens felles arbeidsplan for å utrydde fattigdom, bekjempe ulikhet og stoppe klimaendringer. Målene gjelder alle land i hele verden.

Bærekraftsmål nr. 2 gir føringer for vår forvaltning av jordressursene: «Utrydde sult, oppnå matsikkerhet og bedre ernæring, og fremme bærekraftig landbruk». Vern av matjord og dyrkbar jord bidrar også til å oppfylle flere av de andre bærekraftsmålene.



5.2 Lov- og planverk

Plan- og bygningsloven, jordloven og vedtatte arealplaner legger føringer for den kommunale arealplanleggingen og landbruksforvaltningen, og for hvordan vi forvalter arealressursene våre.

Beslutninger om omdisponering av jordbruksjord blir normalt avgjort gjennom planprosesser og dispensasjoner etter plan- og bygningsloven, og gjennom omdisponeringsvedtak etter jordloven. Resten av omdisponeringene skjer som følge av landbrukstiltak som ikke er søknadspliktige.

5.2.1 Plan- og bygningsloven og lokale planer

I plan- og bygningslovens formålsparagraf står det at loven skal «fremme bærekraftig utvikling til beste for den enkelte, samfunnet og framtidige generasjoner». Dette er dermed en overordnet føring for kommunalt planverk.

Plan- og bygningsloven fastslår at alle kommuner skal ha en kommuneplan. Denne skal bestå av en samfunnsdel med handlingsdel og en arealdel.



Kommuneplanens arealdel angir i hovedtrekk hva de ulike arealene i kommunen skal kunne brukes til, hvordan bruken av arealene kan endres, og hvilke hensyn som må ivaretas ved bruken av arealene. Med andre ord skal kommuneplanens arealdel avklare den overordna arealbruken i hele kommunen. Reguleringsplaner sørger for ytterligere detaljering av arealbruken.

Alle områder i kommunen skal ha et *arealformål* i kommuneplanen. Et arealformål sier noe om hva arealet skal brukes til. Det finnes sju kategorier av arealformål. Et av disse er *landbruks-, natur- og friluftformål* (LNF), som omfatter:

- a) areal for nødvendige tiltak for landbruk og reindrift og gårdstilknyttet næringsvirksomhet basert på gårdens ressursgrunnlag
- b) areal for spredt bolig-, fritids- eller næringsbebyggelse
- c) natur- og friluftsområder

Forenklet kan man si at plan- og bygningsloven sikrer at områder som vises som LNF-formål i kommuneplanen, faktisk brukes til landbruksdrift. Dette legger sterke begrensinger på hva slags virksomhet og bebyggelse som kan etableres innenfor LNF-områder. LNF-formålet vil i stor grad sikre at dyrka jord ikke bygges ned.

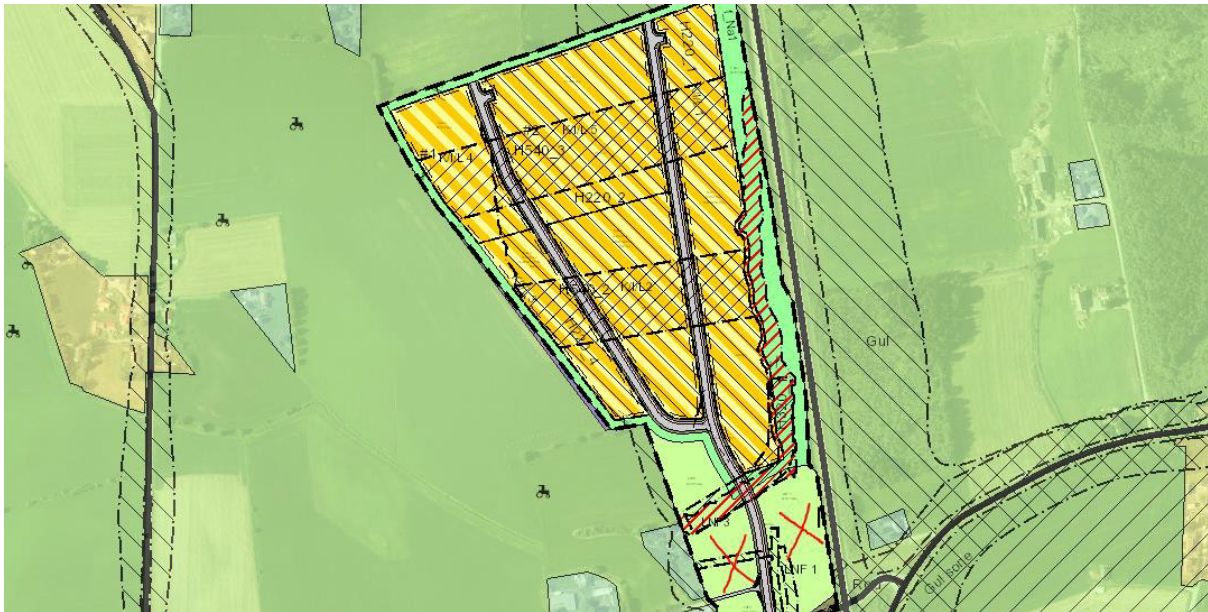
Kommuneplanens arealdel definerer hvordan arealene i kommunen kan brukes. Bestemmelser og retningslinjer i arealdelen er derfor avgjørende for hvor godt vi tar vare på dyrka og dyrkbar jord.

Det viktigste grepet kommunen kan gjøre i arbeidet med jordvern, er derfor å sørge for at arealer som omfatter dyrka og dyrkbar jord vises med LNF-formål i kommuneplanens arealdel.

Samtidig må kommunen være tro mot egne planer, ved å følge opp de bestemmelsene og retningslinjene som er bestemt i arealplanene i konkrete saker. Dette er også viktig når det kommer private planinitiativ som er i strid med kommuneplanens arealdel. Hvis det gis mange dispensasjoner til kravene i kommuneplanens arealdel, vil hensikten med planen bli uthulet. Selv om omdisponert areal i hver enkelt sak er lite, kan en utstrakt bruk av dispensasjoner gi uønskede samlede konsekvenser over tid. Dette kan være vanskelig å oppdage når man ikke ser alle sakene i sammenheng.

[En rapport fra 2022](#) viser at norske kommuner hvert år innvilger svært mange søknader om dispensasjon fra vedtatte planer. Dette strider mot intensjonen i plan- og bygningsloven om at dispensasjoner bare skal gis i unntakstilfeller, og undergraver i stor grad de vedtatte planene. Mange av dispensasjonene gis på uriktig grunnlag, og er ikke i tråd med til lovens strenge vilkår for å gi dispensasjoner. I tillegg reduserer det forutsigbarheten som planene skal gi, og gjør det vanskeligere å opprettholde likebehandling fra sak til sak over tid.

En streng dispensasjonspraksis fra vedtatte planer, i tråd med plan- og bygningslovens intensjon, er derfor et viktig grep for å ivareta jordvernet.



Figur 1. Kommuneplan med LNF-formål og LNF-spredt, og reguleringsplan der deler av området er regulert til LNF (markert med X). Jordloven gjelder det regulerte området med formål LNF, men ikke arealer som er regulert til andre formål i planen.

5.2.2 Jordloven

Formålet med jordloven er å sikre at arealressursene i Norge – det vil si de ubebygde arealene – brukes på en måte som tjener samfunnet best mulig, både for nålevende og framtidige generasjoner. Jordloven har altså et langsiktig perspektiv.

Jordloven regulerer ikke bare arealressursene, men også hvordan arealene brukes innenfor landbrukseiendommer.

Vern av dyrket og dyrkbar jord er et av lovens sterkeste virkemiddel. Dette fremgår tydelig i lovens § 9, som blant annet sier: «Dyrka jord må ikkje brukast til føremål som ikkje tek sikte på jordbruksproduksjon. Dyrkbar jord må ikkje disponerast slik at ho ikkje vert eigna til jordbruksproduksjon i framtida».

Jordloven gjelder for alle områder, men lovens generelle forbud mot omdisponering kan settes til side gjennom kommunale planvedtak. Jordloven har derfor først og fremst en funksjon for LNF-områder.

Så snart dyrka og dyrkbar jord vises med andre formål i kommuneplan, må derfor jordbruksarealene i de fleste tilfeller anses som tapt for matproduksjon for all framtid.

Forbudet mot omdisponering i jordloven gjelder ikke oppføring av nødvendige bygg i landbruket.

Jordlovens formålsparagraf § 1

«Denne lova har til føremål å leggja tilhøva slik til rette at jordviddene i landet med skog og fjell og alt som høyrer til (arealressursane), kan verte brukt på den måten som er mest gagnleg for samfunnet og dei som har yrket sitt i landbruket.

Arealressursane bør disponerast på ein måte som gir ein tenleg, variert bruksstruktur ut frå samfunnsutviklinga i området og med hovudvekt på omsynet til busetjing, arbeid og driftsmessig gode løysingar.

Ein samfunnsgagnleg bruk inneber at ein tek omsyn til at ressursane skal disponerast ut frå framtidige generasjonar sine behov. Forvaltninga av arealressursane skal vera miljøforsvarleg og mellom anna ta omsyn til vern om jordsmonnet som produksjonsfaktor og ta vare på areal og kulturlandskap som grunnlag for liv, helse og trivsel for menneske, dyr og planter».



5.3 Nasjonale føringer

5.3.1 Nasjonal jordvernstrategi

Siden 2. verdenskrig har store arealer av matjord blitt nedbygd. For å sikre vern av matjord vedtok Stortinget i 2015 en [nasjonal jordvernstrategi](#). Strategien legger vekt på hvordan jordvern kan tas inn i planarbeidet på alle forvaltningsnivå, og at jordvern er en viktig samfunnsinteresse som alle aktører innen samfunns- og arealplanlegging må forholde seg til. En [oppdatert strategi i 2021](#) hadde som mål at årlig omdisponering ikke skulle overstige 3000 dekar; et mål som ble nådd samme år. Samtidig viser beregninger fra SSB at den faktiske nedbygginga har vært vesentlig større enn innrapportert.

Den [nyeste nasjonale jordvernstrategien](#) ble lagt fram i mai 2023. Målet er nå at omdisponering av dyrka jord maksimalt skal være **2000 dekar årlig** innen 2030. Videre legger strategien vekt på at statusen på de beste jordbruksarealene må heves betydelig, og at disse bør få et mer varig vern. Det meste av jordbruksarealene i Østre Toten tilhører denne arealkategorien.

Det nasjonale jordvernmålet er knyttet til omdisponering av dyrka jord etter jordloven og plan- og bygningsloven, som årlig rapporteres inn til SSB via KOSTRA. Landbrukets egen nedbygging innrapporteres ikke, og er dermed ikke medregnet i det nasjonale jordvernmålet.

I Landbruksdirektoratets veileder for utarbeidelse av jordvernstrategi påpekes det at kommunene bør definere et målbart mål for maksimal årlig omdisponering av jordbruksarealer.

I Statsforvalteren i Innlandets [Kommunebilder 2022](#) for Østre Toten er jordvern kategorisert som et «sårbart område». Med utgangspunkt i innrapporterte tall om omdisponering i 2017-2021 påpeker Statsforvalteren at kommunen bryter målene i nasjonale jordvernstrategi for 2022, og oppfordrer sterkt til at kommunen har oppmerksomhet på jordvern i sin arealforvaltning.

5.3.2 Nasjonale forventninger til kommunal planlegging

I Regjeringens [Nasjonale forventninger til regional og kommunal planlegging 2023-2027](#) er det lagt stor vekt på bærekraftig arealbruk og viktigheten av å ta vare på dyrka og dyrbar jord og på naturmangfoldet. Blant annet er følgende trukket fram:

- For å øke norsk selvforsyningsgrad må jordressursene tas vare på, og jorda må holdes i drift. Omdisponering av dyrka jord skal reduseres.
- Kommunene må hindre nedbygging av matjord og karbonrike arealer som skog og myr. Fortetting, gjenbruk og transformasjon av allerede nedbygde arealer skal tas i bruk før omdisponering av slike arealer, særlig der alternativet er å bygge ned dyrka jord.
- Dyrka arealer som tidligere er avsatt til utbygging bør vurderes tilbakeført til LNF-formål.
- Samlede virkninger av eksisterende og planlagt arealbruk skal vektlegges.
- Utarbeidelse av en jordvernstrategi bør vurderes som virkemiddel for å redusere omdisponeringa av dyrka jord.

Regjeringen har i tillegg til nasjonale forventninger også presentert andre tiltak som kan bidra til å øke matproduksjonen:

- Jordhelsa må beskyttes
- Arealproduktiviteten må økes, og avlingsgapet lukkes
- Arealer som er gått ut av drift må tas i bruk



- Nytt jordbruksareal dyrkes opp
- Jordflytting fra arealer som nedbygges

5.3.3 Statlige planretningslinjer

[Statlige planretningslinjer for samordnet bolig-, areal- og transportplanlegging](#) gir sentrale retningslinjer for kommunens arealplanlegging. For jordvernstrategien er særlig retningslinjene om fortetting og jordvern viktige:

«Potensialet for fortetting og transformasjon bør utnyttes før nye utbyggingsområder tas i bruk. Nye utbyggingsområder bør styres mot sentrumsnære områder med mulighet for utbygging med mindre arealkonflikter. Utvikling av nye, større boligområder må sees i sammenheng med behovet for infrastruktur.

Det er nødvendig å ta vare på god matjord, men jordvernet må balanseres mot stor-samfunnets behov. I områder med lite utbyggingspress, og hvor lokale myndigheter vurderer det som nødvendig for å øke attraktiviteten for bosetting, kan det planlegges for et mer differensiert bosettingsmønster.»

[Statlige planretningslinjer for klima- og energiplanlegging og klimatilpasning](#) angir at kommunen skal bidra til reduksjon av klimagassutslipp, og bruke tilgjengelige virkemidler til dette, herunder å

«... i sin overordnede planlegging innarbeide tiltak og virkemidler for å redusere utslipp av klimagasser, der det også tas hensyn til effektiv ressursbruk for samfunnet. Dette bør inkludere tiltak mot avskoging, og eventuelt økt opptak av CO₂ i skog og andre landarealer < ...>.

Vern av dyrka og dyrkbar jord kan kobles direkte til denne føringen, siden arealbruksendringer som nydyrking medfører store klimagassutslipp.

5.4 Regionale føringer

Innlandet fylke har ingen egen jordvernstrategi, men jordvern er tema i [regional plan for klima, energi og miljø](#) og [regional plan for samfunnstryggleik](#). Begge planene ble vedtatt i juni 2023.

Den regionale klimaplanen skal bidra til en offensiv klima- og miljøpolitikk for Innlandet, herunder å forvalte naturressursene på en bærekraftig måte. Planen legger opp til at jordvernet skal styrkes, og at den nasjonale jordvernstrategien skal følges opp gjennom økt fokus på plansiden.

I planens pkt 3.2.1 beskrives regionale tiltak innen arealbruk. En konkret målsetting er at Innlandet skal følge opp den nasjonale jordvernstrategien, og at omdisponering av dyrka jord skal være under 10 % av det nasjonale målet. Med den reviderte nasjonale jordvernstrategien fra 2023 tilsvarer dette under 200 dekar årlig omdisponering i Innlandet.

I planen for samfunnssikkerhet påpekes Innlandets rolle som matprodusent i et nasjonalt perspektiv. Jordvernet bør derfor praktiseres særlig strengt når det gjelder ønske om omdisponering av arealer til bosted, næring og fritid, og omdisponering til samferdselsformål bør reduseres til et minimum. Det legges vekt på at det bør foretas alternative vurderinger til omdisponering av dyrka jord, som også inkluderer hensyn til andre forhold som transport, friluftsliv, vannmiljø og naturmangfold.

I tillegg angis det i planen at kommunene ved rullering av kommuneplanen bør gjøre en ny vurdering av dyrka og dyrkbar jord som er avsatt til utbyggingsformål, men ikke regulert. Utarbeidelse av kommunale jordvernstrategier og arealregnskap er to av strategiene i planen.



[Tiltaksplan for jordbruket i Innlandet 2022-2024](#) angir vern av dyrka jord som et svært viktig innsatsområde for å nå bærekraftsmålene, og påpeker hvor viktig det er å sette fokus på tiltak for å styrke jordvernet i Innlandet for å sikre matproduksjon, matvaresikkerhet og beredskap. Det vises til at oppfølgingen av nasjonale jordvernmål må effektiviseres gjennom kommunal og regional planlegging, og at dette krever bevisste prioriteringer og aktive og konkrete tiltak.

[Regional vannforvaltningsplan 2022-2027 for Innlandet og Viken vannregion](#) er en regional plan for vannforvaltning og er et sentralt verktøy for helhetlig beskyttelse og bærekraftig bruk av vannmiljøet og vannressursene våre. Planen presenterer hvordan vannmiljøet og vannressursene i vannregionen skal forvaltes i et langsiktig perspektiv, slik at vi oppfyller målet om god økologisk og kjemisk tilstand i vassdragene i kommunen i tråd med vannforskriften.

5.5 Kommunale føringer

Kommuneplanen er kommunens overordnede styringsdokument, og angir retningen for politikk, samfunnsutvikling og arealbruk i et langsiktig perspektiv.

Kommuneplanens samfunnsdel 2023-2035 for Østre Toten kommune ble vedtatt i juni 2023. En av strategiene i planen er å «*reducere omdisponering av arealer og ha ambisiøse målsettinger for å ta vare på dyrka og dyrkbar mark samt skog.*». Målsettingen er ikke tallfestet. Det kan da være naturlig å ta utgangspunkt i de konkrete nasjonale og regionale målene.

Samtidig er matjorda i Østre Toten av svært høy kvalitet – over 5 % av den dyrkbare jorda i Innlandet ligger i Østre Toten kommune, mens vår kommune har nesten 10 % av kartlagt jordsmonn i Innlandet med *svært god jordkvalitet*. Dette er et argument for at vårt lokale mål bør være forholdsmessig strengere enn det nasjonale og regionale målet.

Den langsiktige arealstrategien i samfunnsdelen angir at hovedtyngden av boligveksten bør skje i eller nær den definerte tettstedsstrukturen, og at det skal tas hensyn til blant annet jordvern ved eventuell boligbygging andre steder. Utbyggingsområder skal følge prinsippene for bærekraftig bolig-, areal- og transportplanlegging.

I kommuneplanen er det også nedfelt flere andre målsettinger der jordvern er en viktig del av løsningen. Dette gjelder både målsettinger om å redusere klimagassutslippene i tråd med nasjonale målsettinger, ivareta naturmangfoldet og viktige økosystemtjenester, og at kommunen skal vektlegge klima- og miljøhensyn generelt. Jordvern er en viktig del spesielt av disse strategiene i planen:

- Jobbe aktivt for at Østre Toten-samfunnet skal redusere sine klimagassutslipp med 55 prosent innen 2030 for alle sektorer utenom landbruk, med utgangspunkt i 1990-tall
- Være pådriver for at landbruket reduserer sine klimagassutslipp og øker karbonopptaket i tråd med nasjonale sektormål, innenfor rammene av nasjonale mål om matsikkerhet og selvforsyning.
- Jobbe for å nå målene i vanddirektivet, herunder redusere utslipp <...> fra landbruket.
- Legge hensyn til naturmangfold, klima og øvrige miljøaspekter til grunn for beslutninger i alle kommunens sektorer og tjenester.

Nedbygging av dyrka jord bidrar til økte klimagassutslipp. Nedbygging av dyrbar jord og nydyrking, spesielt av skog og myr, bidrar både til vesentlige klimagassutslipp, redusert karbonopptak, økt forurensning av vassdrag og har en stor negativ påvirkning på naturmangfoldet i kommunen. Et strengt jordvern bidrar derfor til måloppnåelse for flere av delmålene i samfunnsplanen.



[Kommuneplanens arealdel](#) skal bygge på føringer gitt i kommuneplanens samfunnsdel. Det vil derfor være disse føringene som ligger til grunn når arealdelen skal rulleres.

[Landbruksmelding for Østre Toten](#) fra 2013 har som formål å sette landbruket på den politiske dagsorden, gi kunnskapsgrunnlag for politikere og administrasjon, synliggjøre landbrukets betydning og vise konsekvenser av ulike veivalg. I landbruksmeldingen pekes det blant annet på at økt matproduksjon ved bedre jordvern og økt produktivitet skal prioriteres som strategiområde. Videre er det sagt at følgende områder skal prioriteres:

- Unngå omdisponering av sammenhengende arealer med dyrket/dyrkbar jord
- Jord- og skogområder skal i minst mulig grad deles opp av bygningsmessige inngrep
- Utbygging bør styres mot de minst verdifulle arealer
- Høy utnyttelsesgrad på arealer som legges ut til utbygging
- Detaljerte føringer i kommuneplan

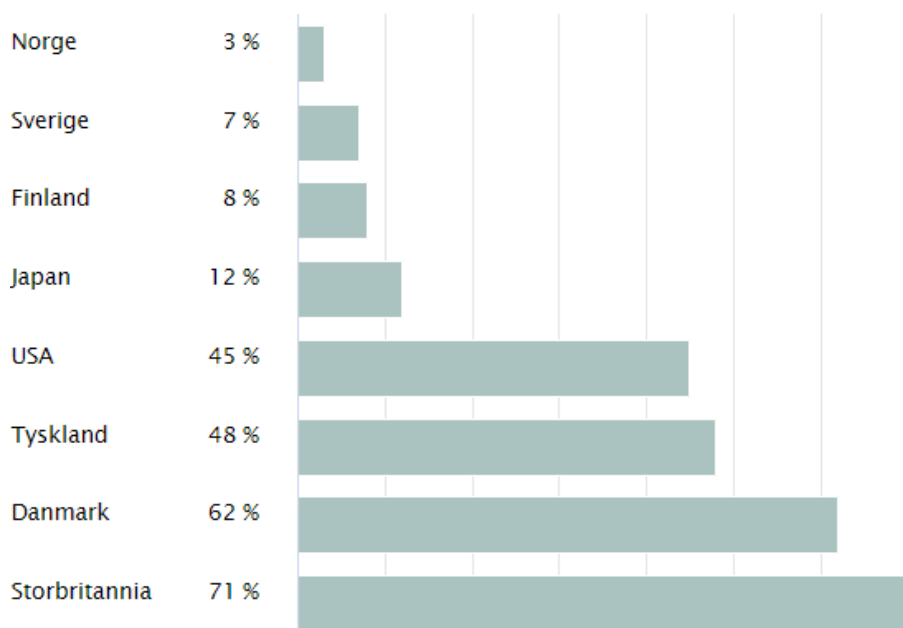
6. Status og utviklingstrekk

6.1 Jordbruket i Norge og globalt

Bare ca 3 % av landarealet i Norge er jordbruksareal. Bare en tredjedel av dette er egnet til produksjon av matkorn, som er vår viktigste energikilde.

3 % er langt lavere enn land det er naturlig å sammenligne oss med. I [OECD-landene](#) er andelen jordbruksareal i gjennomsnitt nesten 40 %. I 2021 hadde bare fire land i verden mindre andel jordbruksareal av sitt totale landareal enn Norge. Dette betyr at i Norge er jordbruksareal en *svært begrenset* ressurs.

Norge er blant de fem landene i **verden** som har **minst andel** jordbruksareal i forhold til totalt landareal.



Figur 2. Jordbruksareal i prosent av landareal - utvalgte land (kilde: Verdensbanken).

Hvor mye dyrka jord vi har per innbygger sier noe om hvilken mulighet Norge har til selv å produsere den maten vi trenger. Dette kalles *selvforsyningsgrad*. Norges selvforsyningsgrad var i 2021 på 39 %



når vi regner med mat som er produsert i norsk jordbruk med norsk fôr. Foreløpige tall for 2022 viser en nedgang i selvforsyningsgraden.

På grunn av klimaet vil Norge aldri klare å bli helt selvforsynt. Det nasjonale målet er å ha en selvforsyningsgrad på 50 %. Stortinget har vedtatt at matproduksjonen i Norge skal økes med 20 % fram til 2030.

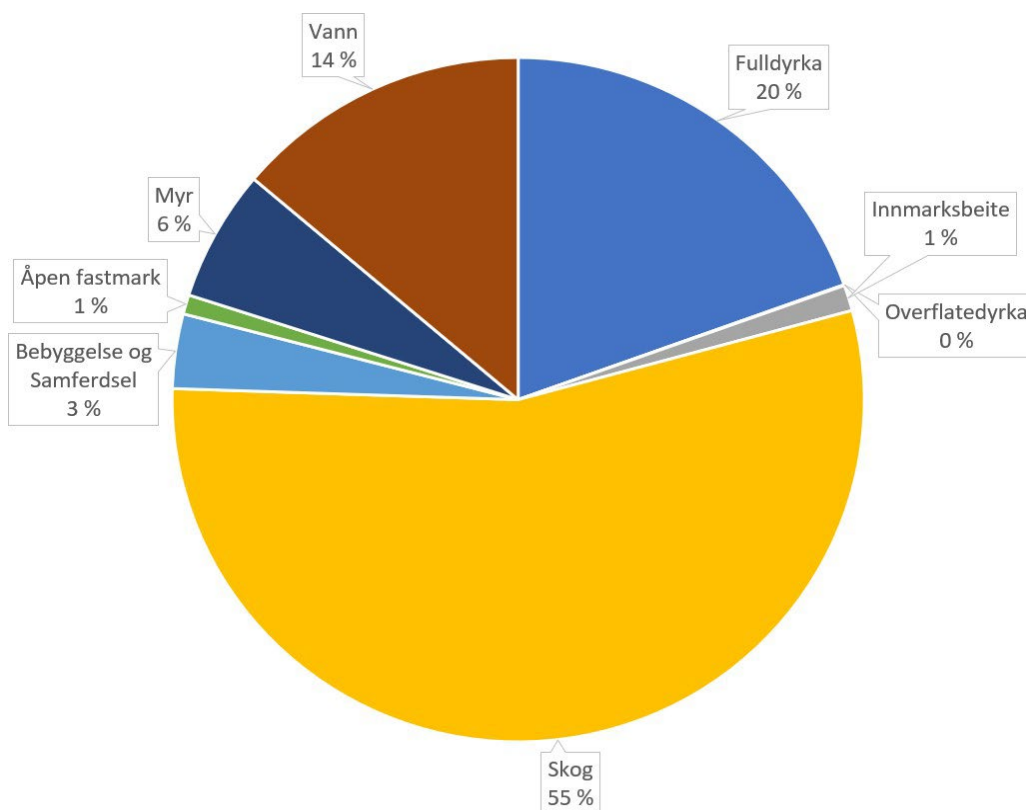
Fra 2000 til 2020 har jordbruksareal i drift i Norge gått ned fra ca. 2,3 dekar til 1,8 dekar per innbygger. Nedgangen skyldes i hovedsak befolkningsøkning. Beregninger fra NIBIO viser at vi vil trenge over én million dekar nytt jordbruksareal innen 2050 for å opprettholde jordbruksarealet per innbygger på dagens nivå, selv om vi klarer å nå det nasjonale målet om maksimalt 2000 dekar omdisponert matjord årlig.

Samtidig øker verdens befolkning. Innen 2050 vil vi være 9 milliarder mennesker. Den globale matproduksjonen må økes med 70 % innen 2050 for å sikre verdens befolkning tilstrekkelig mat.

Utviklingen som må til for å ha tilstrekkelig mat vil sette produksjonsarealene under press. Det gjelder både tilgjengelig areal og kvaliteten på jordressursene.

6.2 Jordbruket i Østre Toten

Østre Toten kommune består av 562 575 dekar med landarealer. Disse er fordelt som vist i figur 3.



Figur 3. Fordelingen av landarealene i Østre Toten kommune på ulike bruksformål (kilde: NIBIO).

Dyrka jord utgjør nesten 21 % av arealet, noe som er langt over landsgjennomsnittet på 3 %.

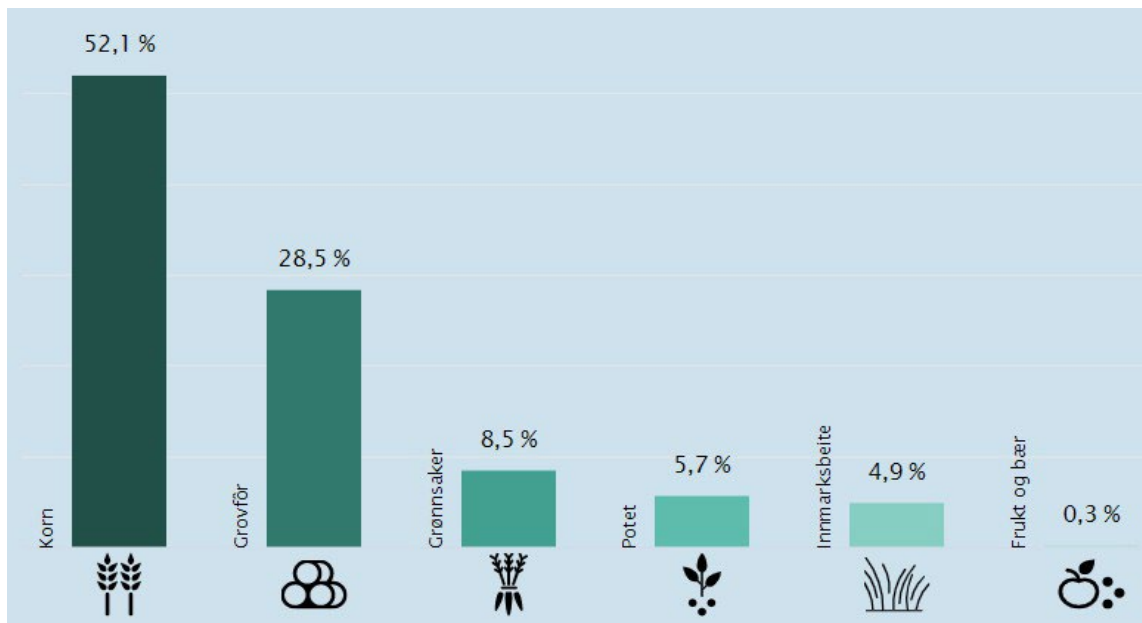


Østre Toten kommune er den 9. største landbrukskommunen i Norge målt i jordbruksareal. I 2022 hadde Østre Toten hele 14 % av alt areal i landet til grønnsaksproduksjon. 5,5 % av potetarealet, og 2 % av kornarealet. Til sammenligning bor bare 0,27 % av Norges befolkning her i kommunen.

Østre Toten kommune er en viktig matprodusent i nasjonal sammenheng, med jordbruksarealer med svært god kvalitet og en stor andel av den totale produksjonen av viktige matsorter.

Østre Toten er derfor en viktig nasjonal matprodusent.

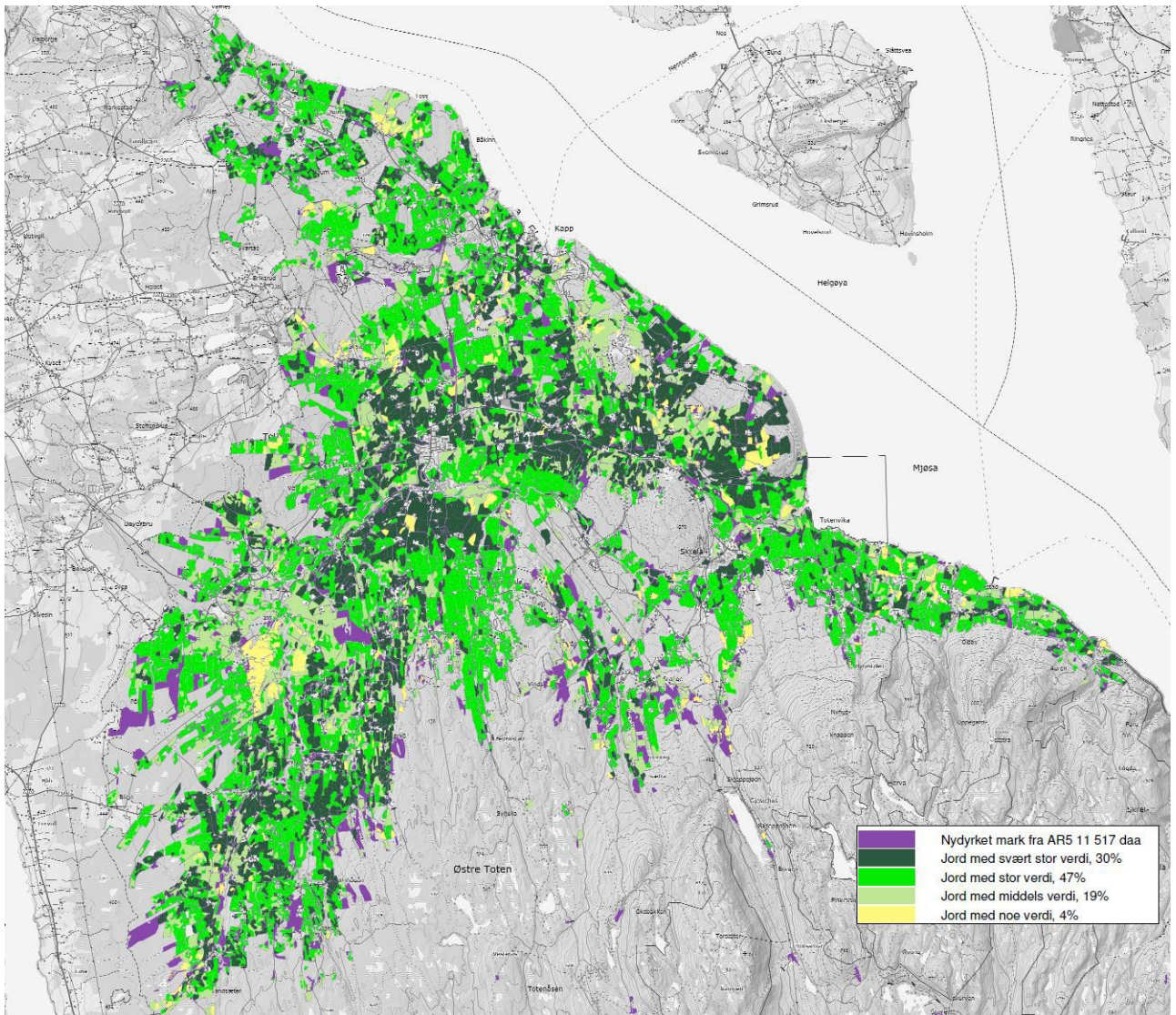
Kommunens jordbruksarealer ble i 2022 brukt som vist i figur 4.



Figur 4. Oversikt over hvordan den dyrka jorda i Østre Toten er fordelt på ulike produksjoner (kilde: [NIBIO](#)).

Når vi snakker om jordvern, er beliggenheten av de ulike arealene sett i forhold til kvalitet på jorda er viktig. På neste side vises også et kart over jordkvaliteten på de ulike dyrka områdene. Her ser man at det rundt Lena og Skreia er spesielt mye jord med jordkvalitet av svært stor verdi, mens det er noe mindre rundt Kapp.

Nesten alt jordbruksarealet i kommunen er av høy kvalitet, og kan ved behov brukes til å produsere matkorn. Av kommunens dyrka jord er 75 % klassifisert som *svært god*. Dette er også over landsgjennomsnittet. Også i regional sammenheng har Østre Toten mye av den beste jorda. Over 5 % av den dyrkbare jorda i Innlandet ligger i vår kommune, mens vi har nesten 10 % av kartlagt jorda som er kartlagt som *svært god jordkvalitet* i Innlandet.



Figur 5. Oversikt over kvaliteten på jorda i ulike deler av Østre Toten kommune.

6.3 Arealutvikling

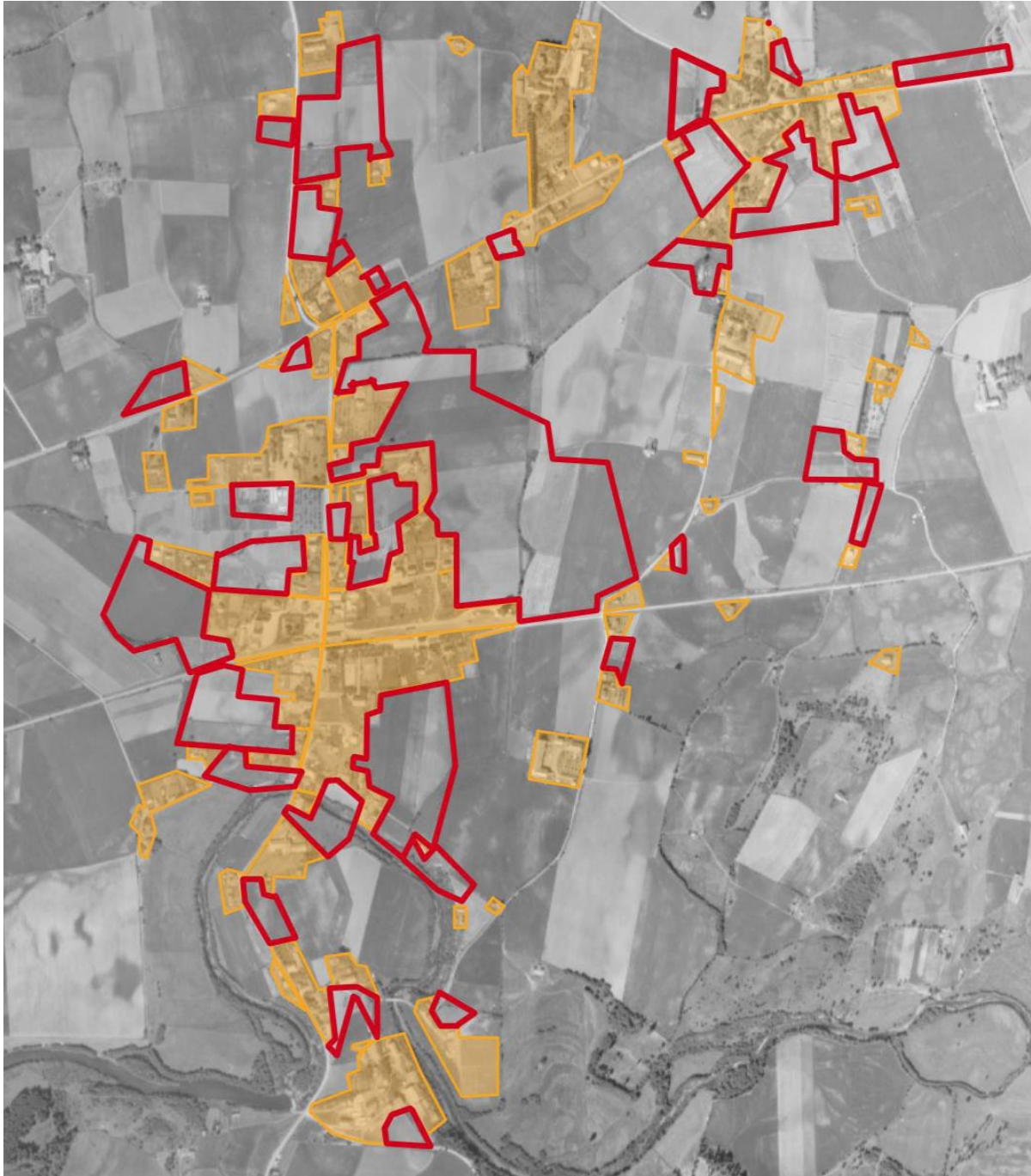
Befolkningen i kommunen har de siste 70 årene vært relativt stabil. I 1951 var det 13 440 innbyggere, mens tallet i 2022 var 14 827.

Historiske flyfoto viser tydelig hvordan bosettingen har endret seg. I denne jordvernstrategien har vi spesielt sett på utvikling av tettstedene i kommunen fra 1949 til 2022 i forhold til bebyggelse på dyrka jord.

Videre vises utviklingen av bebyggelse gjennom flyfoto for Lena, Skreia og Kapp. I tillegg til dette kommer utbygging av veger, som også utgjør et betydelig areal. Samferdselstiltak har de siste 20 årene har stått for hele 50 % av omdisponeringen av dyrka jord i kommunen. Det er også utbygd vesentlige arealer til næringsvirksomhet og boliger en rekke andre steder i kommunen enn rundt disse tre tettstedene.

6.3.1 Lena

For Lena som tettsted har utviklingen når det gjelder offentlige bygg og næring vært nokså tett på det som i dag defineres som sentrum. Boligbebyggelsen er i all hovedsak bygd på hver side i ytterkant av Lenagata, i randsonene. Bebyggelsen, både offentlige, næring og boliger, er i stor grad bygd på fulldyrka jord. Gule områder markert i kart nedenfor er bebyggelsen som var i 1949. Det som viser dyrka jord tatt i bruk til bebyggelse, vises som røde områder. Dette var dyrka jord i 1949, men er i dag nedbygd.



Figur 6. Utviklingen av Lena tettsted. De gule områdene viser bebyggelsen i 1949. De røde områdene viser matjord som er nedbygd fra 1949 til i dag.

6.3.2 Kapp

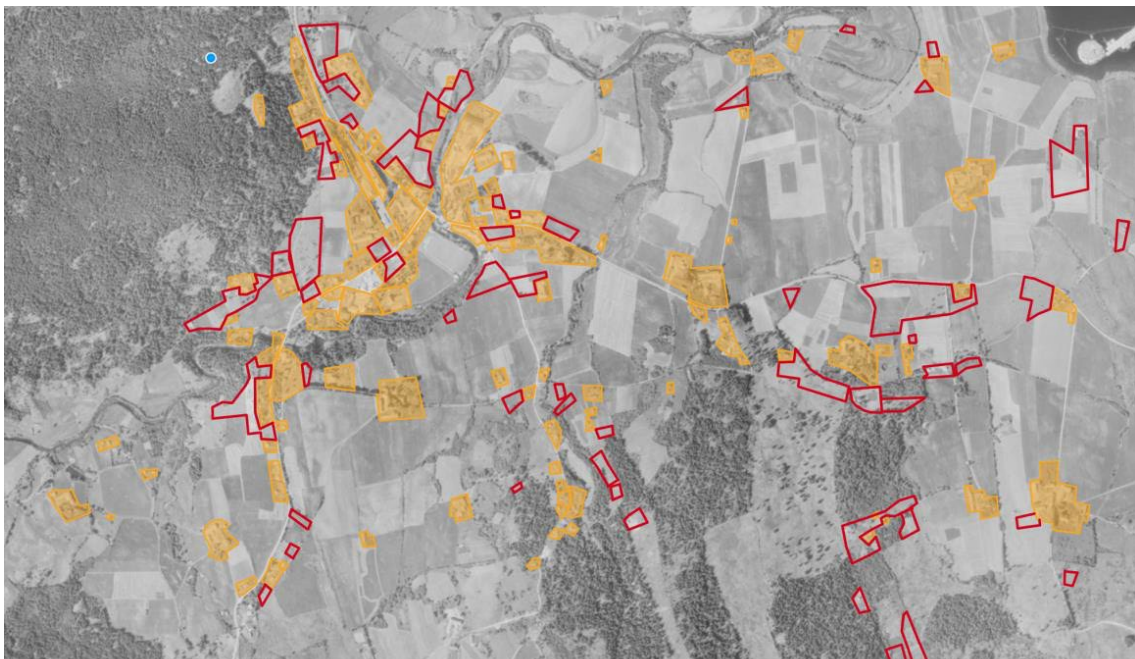
Kapp tettsted har endret seg nokså mye. Her har det vært en stor byggeaktivitet av boliger, også her i stor grad på fulldyrka jord og dyrkbar jord (skog).



Figur 7. Utviklingen av Kapp tettsted. De gule områdene viser bebyggelsen i 1949. De røde områdene viser matjord som er nedbygd fra 1949 til i dag.

6.3.3 Skreia

Skreia som tettsted har gjennom tidene vært noe spredt. Fra rundt 1980 begynte tettstedet å utvikle større boligområder nærmere sentrum. Sentrum ble mer definert også gjennom handel og servicetilbud.



Figur 8. Utviklingen av Skreia tettsted. De gule områdene viser bebyggelsen i 1949. De røde områdene viser matjord som er nedbygd fra 1949 fram til i dag.



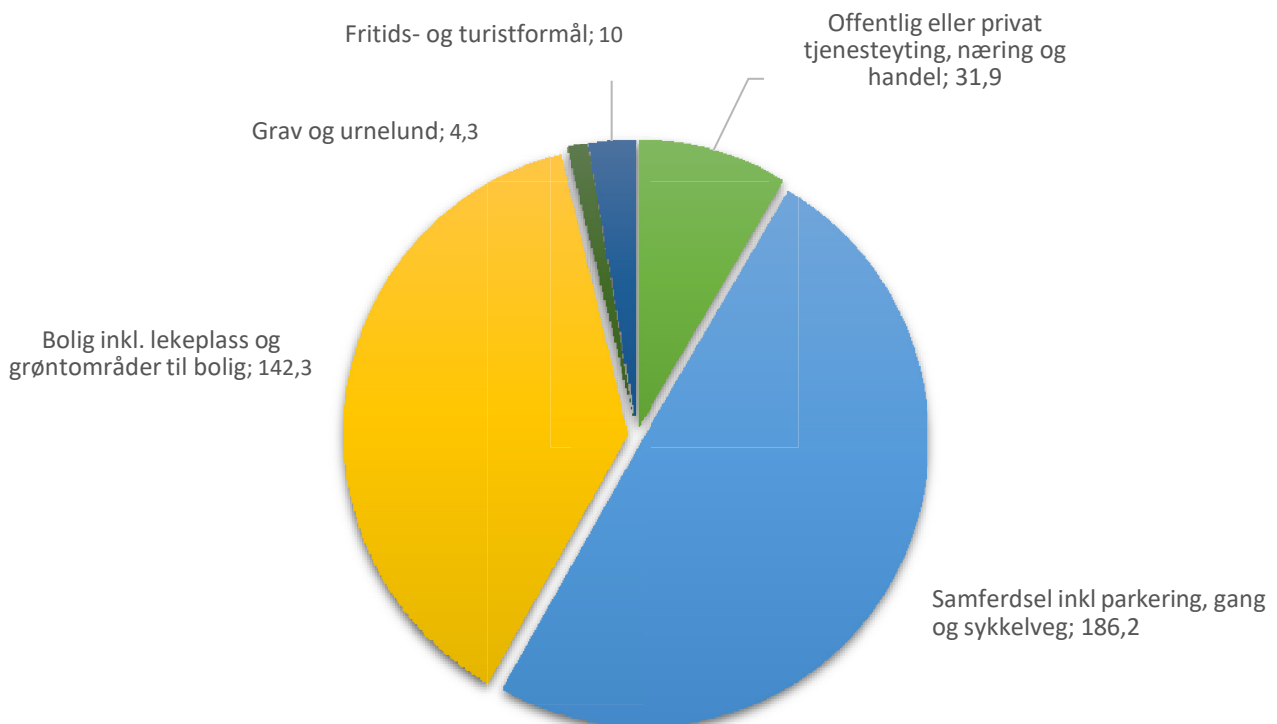
6.4 Omdisponering av dyrka jord i perioden 2003-2022

6.4.1 Omdisponering av dyrka jord etter plan- og bygningsloven

Fra 2003 til 2022 er det gjennom vedtatte reguleringsplaner omdisponert 382 dekar dyrka jord. Figuren under viser hvilke formål arealene som er omdisponert fra dyrka jord til byggeområder er brukt til i denne perioden.

De siste 20 årene har vi gjennom vedtak av reguleringsplaner omdisponert **382 dekar** dyrka jord.

Samferdselstiltak står for 50 % av omdisponeringen. Dette omfatter veger, parkering og gang- og sykkelveg. *Bolig* inkludert lekeplasser og grøntområder til boliger utgjør 38 % av omdisponeringen.



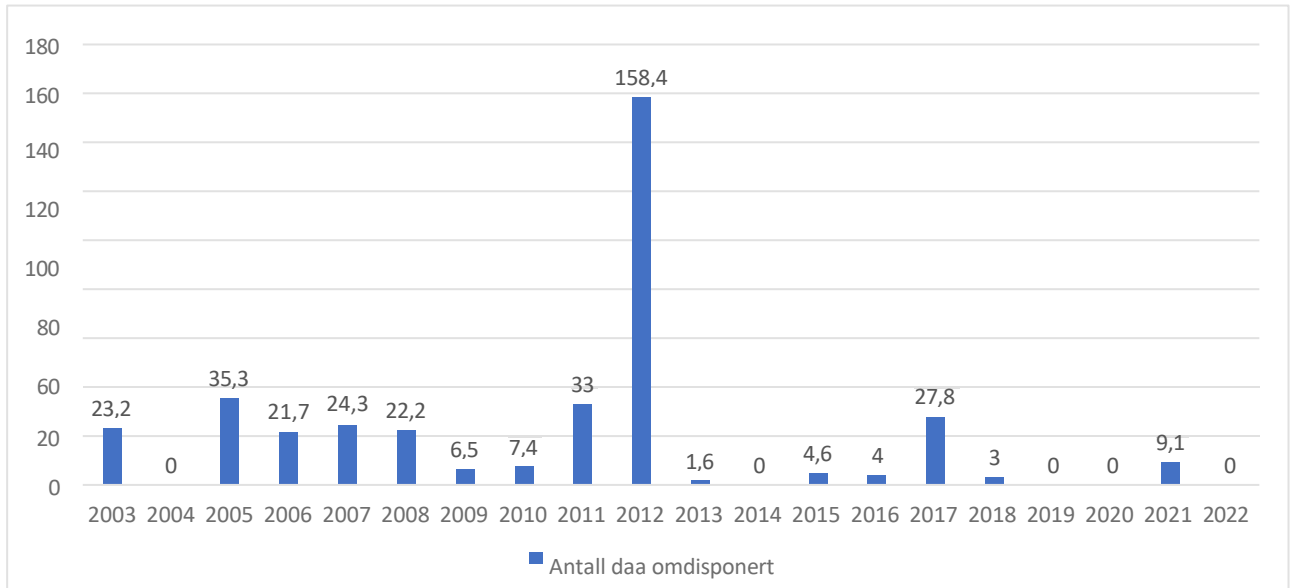
Figur 9. Antall dekar omdisponert dyrket mark ved vedtatte reguleringsplaner mellom 2003 og 2022, etter formål.

Til sammen er samferdsel og boligbygging årsak til nesten 90 % av all nedbygging av dyrka jord de siste 20 årene. Det forventes at det fortsatt vil være press på videre utbygging spesielt på boligsiden, men også innen næring/handel. Ikke minst kan utbygging av fornybar energi som solcelleparker bli et aktuelt tema særlig for dyrkbar jord. For å klare å verne om den dyrka og dyrkbare jorda trengs det derfor tydelige mål og strategier som følges opp i vedtakspraksis både administrativt og politisk.

Det er et visst avvik mellom innrapportert omdisponering i KOSTRA og de tallene denne jordvernstrategien bygger på. Årsaken kan være manuelt arbeid med KOSTRA og manuelt arbeid for strategien. Avviket gjelder for perioden 2015-2021. Det er totalt sett ikke betydelig.

Figur 10 på neste sider viser grunnlaget for analysens tall for omdisponering etter vedtatte reguleringsplaner.

I tillegg til omdisponeringen av dyrka jord, er det i samme periode omdisponert 370 dekar *dyrkbar* jord etter plan- og bygningsloven til andre arealformål enn jordbruk.



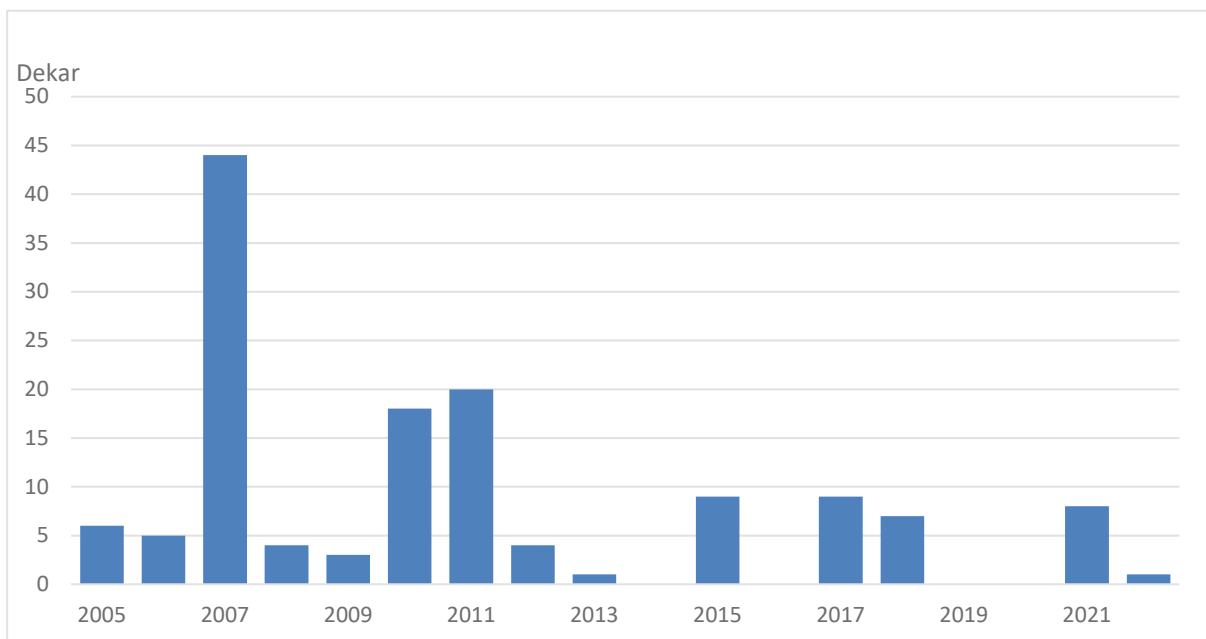
Figur 10. Omdisponert dyrka jord pr år gjennom vedtatte reguleringsplaner i Østre Toten, i perioden 2003 til 2022 (kilde: [SSB](#)).

6.4.2 Omdisponering av dyrka jord etter jordloven

Omdisponering etter jordloven kan være ridebaner, treningsveger for hest, landbruksveger og lignende.

Jordloven har et generelt forbud om omdisponering av dyrka jord. Kommunens landbruksenhet har derfor en restriktiv holdning til omdisponering. Der det lar seg gjøre, stilles det alltid vilkår om at det skal være mulig å tilbakeføre arealene til dyrka mark.

Fra 2005 til 2022 har kommunen tillatt omdisponering av 139 dekar dyrka jord etter jordloven, som vist i *figur 11*. I tillegg til omdisponeringen av dyrka jord, er det i samme periode omdisponert 46 dekar *dyrkbare* jord etter jordloven.



Figur 11. Omdisponert dyrka jord pr år i Østre Toten kommune etter jordloven, i perioden 2005-2022 (kilde: [SSB](#)).



6.4.3 Estimert klimaeffekt av omdisponert areal

Miljødirektoratet har utarbeidet en egen kalkulator for å anslå hvilken samlet effekt ulike arealbruksendringer har på klimagassutslippene. Her tas det hensyn til utslippene ved selve bruksendringen og tapet av karbonopptak i løpet av 20 år etter at endringen er gjennomført.

[Jordsmonnkartlegging for Østre Toten kommune](#) viser at hoveddelen av den dyrka jorda består av mineraljord med lavt organisk innhold.

Omdisponering etter plan- og bygningsloven og jordlova som vist i de to foregående delkapitlene, utgjør til sammen 531 dekar dyrka jord de siste 20 årene.

Bruk av Miljødirektoratets kalkulator viser at beregnet effekt av utbyggingen av 382 dekar dyrka jord medfører er samlet klimagassutslipp på ca 3 879 tonn over en 20-årsperiode. Dette utgjør i gjennomsnitt *194 tonn CO₂ per år*.

Klimagassutslippene som er beregnet her kommer i tillegg til andre direkte klimagassutslipp i kommunen, som for eksempel transport, oppvarming og jordbruksdrift.

I beregningen over har vi ikke tatt med utslippene nedbygging jordbruket selv gjør på dyrka jord, men som ikke er søknadspliktig (jf kapittel 7). Dette kommer derfor også som et tillegg.

6.5 Tilbakeføring av arealer

I kommuneplanens arealdel og kommunedelplanen for Lena er det avsatt byggeområder på dyrka og dyrkbar jord, men som ikke er tatt i bruk. En stor del av denne planreserven er «arvet» fra tidligere revisjoner, og kan ha ligget inne i våre planverk siden 1996.

Disse områdene utgjør en relativt stor og urealistisk planreserve.

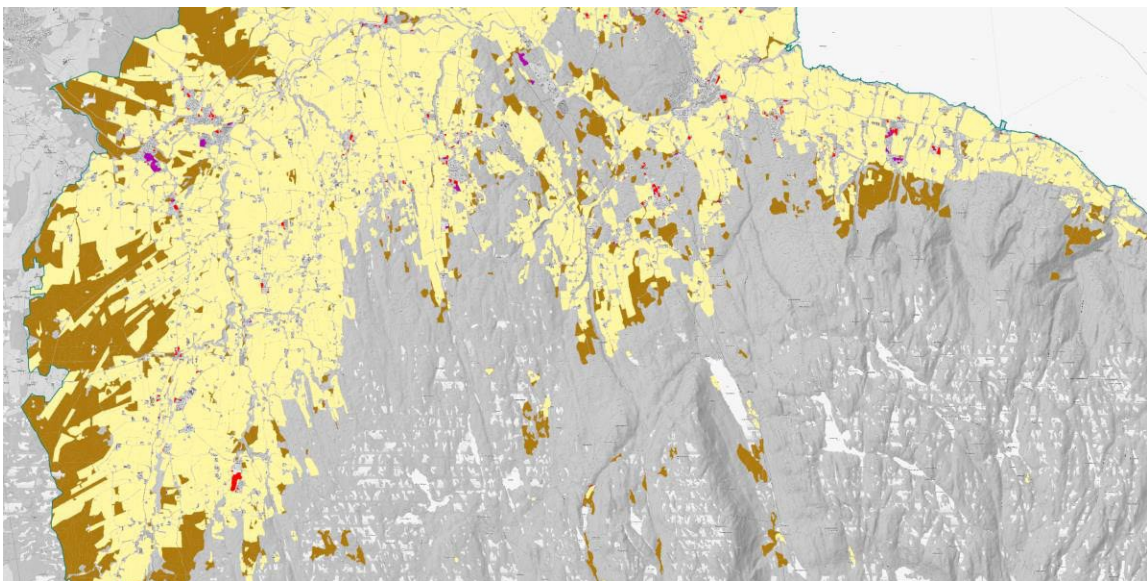
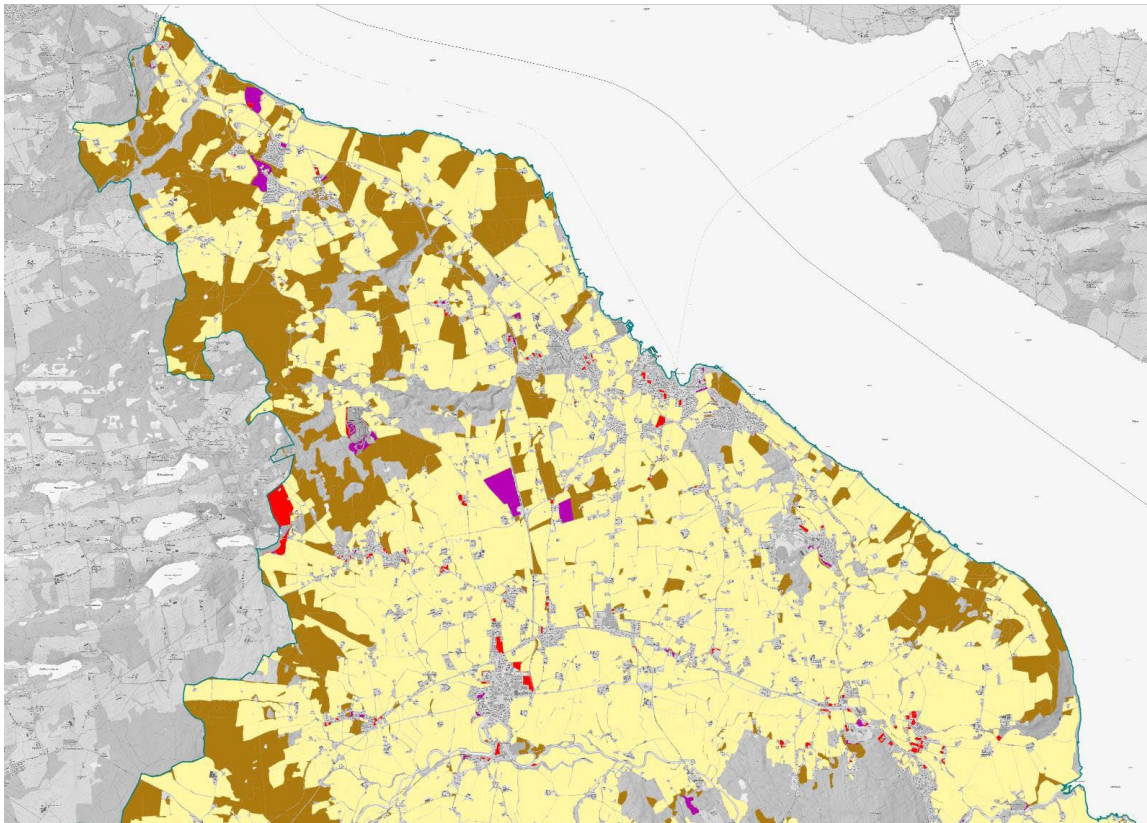
Avsatte byggeområder som ligger på dyrka jord utgjør 782 dekar, mens avsatte byggeområder på dyrkbar jord utgjør 678 dekar. Sammenlagt gir dette et areal som er nesten fire ganger så stort som det totale arealet som ble omdisponert mellom 2003 og 2022.

Til sammen **1460 dekar dyrka og dyrkbar jord** er avsatt til byggeformål i gjeldende kommuneplaner, men ikke tatt i bruk.

Dette er langt mer enn det er realistisk i forhold til behovet, og bør derfor vurderes tilbakeført til LNF-formål.

En gjennomgang av tidligere omdisponerte, men ikke utbygde arealer med mål om tilbakeføring til LNF-formål, er en tydelig anbefaling fra nasjonale og regionale myndigheter som en del av det lokale jordvernarbeidet.

De avsatte byggeområdene vises på kartutsnittene på neste side.



Figur 12. Byggeområder som er avsatt i gjeldende arealplaner. Rød farge illustrerer områder på dyrka jord, lilla viser områder på dyrkbar jord.

6.6 Solcelleparker og landbruket

Arealbruk knyttet til *det grønne skiftet* fører til nye arealbrukskonflikter. For å imøtekomme den stadig større etterspørsel om kraft, tas nye og uberørte arealer i bruk.

I vår kommune er det flere områder som kan være aktuelle for solcelleparker, og det er allerede startet planlegging av en større park.

Nedbygging av skogområder, enten det er for solkraft eller andre utbygginger, har alvorlige konsekvenser både for miljøet og klimaet. Når skogområder blir nedbygd, frigjøres store mengder karbondioksid til atmosfæren, noe som bidrar til klimaendringer. I tillegg får vi tap av økosystemer, friluftsområder, tap av dyrkbar jord mm.



Figur 13. Solcelleparker i kombinasjon med landbruk(beite) (kilde: Stock.adobe.com).

Ved anleggelse og drift av solkraftanlegg er det ofte ønskelig med sambruk med landbruksvirksomhet. Det er imidlertid begrenset hva slags type landbruksdrift som kan drives i et solkraftanlegg. Dette skyldes faktorer som solinnslipp ved at solpanelene gir skygge, plass til vedlikehold, og at nedbør ikke når hele arealet på grunn av panelene. Mulig drift begrenser seg derfor ofte til grasproduksjon og beite for sau.

Landbruksdirektoratet publiserte i februar 2024 konsekvensutredningen [Bakkemonterte solkraftanlegg – konsekvenser av utbygging på jord- og skogbruksarealer](#), som er utarbeidet av NIBIO. Utredningen understreker at at bakkemonterte solkraftanlegg ikke må bli en driver bak nydyrking og avskoging som det ikke finnes et jordbruksmessig behov for. Vi har generelt god tilgang på beiteressurser i Norge, både innmarksbeite og i utmark. Det er derfor ikke behov for nye beitearealer. Vi er selvforsynte med kjøtt, men har behov for å øke kornproduksjonen. Bakkemonterte solkraftanlegg på jordbruksarealer kan medføre omlegging til mer ekstensiv drift, noe som ikke er i tråd med de landbrukspolitiske målene om å øke matproduksjonen.



7. Landbrukets egen nedbygging av dyrka jord

Mange gårder har utdaterte driftsbygninger som ikke er tilpasset dagens driftsmetoder. Moderne driftsbygninger, spesielt fjøs, krever store arealer på ett plan. Det er også behov for arealer til infrastruktur i tilknytning til bygningsmassen på gårdene, og til å lagre en stadig større maskin- og utstyrspark. Samtidig er arealet rundt de fleste gårdstun allerede dyrka opp. Dyrka jord blir derfor også i stor grad bygget ned av landbruket selv, for å møte dagens behov for bygninger og arealer.

Jordloven stiller ikke krav om søknad om omdisponering av jordbruksareal så lenge dette nedbygges til formål som er en del av jordbruksproduksjonen. Disse arealene blir derfor ikke omfattet av det som rapporteres gjennom KOSTRA, og kommer i tillegg til de offisielle tallene om nedbygd areal.

SSB og NIBIO publiserte i 2017 rapporten [Nedbygging av jordbruksareal](#). Dette var første gang det ble utgitt statistikk over totalt jordbruksareal som faktisk er nedbygd. Det var også første gang det ble beregnet tall for landbrukets egen nedbygging. Ifølge rapporten står landbruket selv for minst 22 % av den samlede nedbyggingen av dyrka jord.

Omdisponeringen av dyrka jord til «bebygd område for landbruk» i Norge i perioden 2004-2015 utgjorde i følge rapporten totalt 18 600 dekar. Dette arealet ble brukt slik:

1. Nedbygging av områder med bygninger (11 300 dekar). Dette gjelder bygningens grunnflate, pluss et område rundt bygningen som ikke kan drives som jordbruksareal lenger.
2. Nedbygging av områder uten bygninger (7 200 dekar). Dette gjelder gårdstun som utvides til plen, parkeringsplass, lagringsplass eller andre opparbeidede arealer som legges der det tidligere var jordbruksdrift.

Vi har ikke tall på hvor mye landbruket selv har omdisponert av jordbruksarealer i Østre Toten. Med utgangspunkt i at dyrka jord utgjør over en femdel av kommunens landareal, er det nærliggende å anta at andelen i hvert fall ikke er lavere enn de nasjonale tallene.

Overført til lokale forhold tilsvarer dette at landbruket i Østre Toten i perioden 2003-2022 har bygd ned minst **108 dekar** matjord til eget bruk.

Som vist i kapittel 6.4.12 er det registrert 382 dekar nedbygd dyrka mark de siste 20 årene. 22 % av dette tilsvarer 108 dekar. Dette innebærer at den totale nedbyggingen i Østre Toten i perioden 2003 til 2022 antagelig er minst 490 dekar.

Bondeorganisasjonene i Norge har nå satt landbrukets egen nedbygging av matjord på agendaen. Aktuelle tiltak som er trukket fram for å redusere problemet, er økt bevissthet hos bøndene og strengere krav til alternative plasseringer, gjenbruk av arealer med driftsbygninger med lav driftsmessig verdi, og muligheter i jordloven for omdisponering. De har også tatt til orde for at dyrka og dyrkbar jord skal få et strengere juridisk vern.

8. Nydyrking og dyrkbar jord

Det totale jordbruksarealet i Norge har vært relativt stabilt siden krigen, til tross for mye nedbygging. Dette skyldes utstrakt nydyrking. Nydyrking bidrar til å øke produksjonsarealene, og til å opprettholde den samlede matproduksjonen.

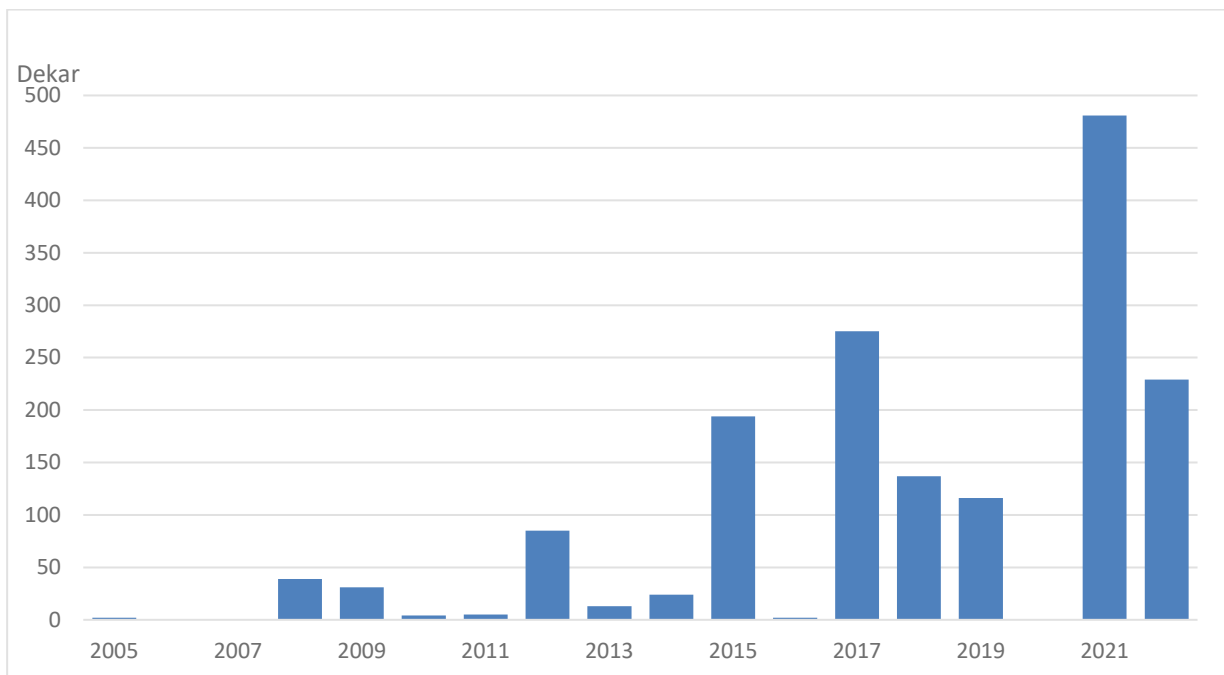
Den største andelen av de nydyrkede arealene de siste årene er tidligere skog, og 70 prosent av nydyrkingen har skjedd i områder som ikke er egnet for matkorndyrking.



Anslaget fra NIBIO om at vi trenger over 1 million dekar nytt jordbruksareal for å opprettholde antall dekar dyrka jord per innbygger, tar høyde for forventet nedbygging innen nasjonale jordvernmål. I tillegg til dette må vi erstatte jordbruksareal som av ulike årsaker går ut av drift og gror igjen.

Nydyrking kan i en del tilfeller gi muligheter for mer rasjonell og bærekraftig jordbruksdrift fordi det kan gi bedre arrondering og større driftsenheter.

Fra 2005 til 2022 er det godkjent 1637 dekar areal til nydyrking i Østre Toten kommune, som vist i figur 11. Dette tilsvarer i overkant av 90 dekar per år. I samme periode har vi bygd ned omtrent 359 dekar jord. Samlet har gir dette en økning i areal dyrka jord på 1278 dekar.



Figur 14. Godkjent nydyrket areal i Østre Toten per år i perioden 2005 til 2022 (kilde: [SSB](#)).

Selv om nydyrket areal ikke er en fullgod erstatning for dyrka jord som omdisponeres, er nydyrking ett av flere tiltak som kan bidra til at vi når målet om økt norsk matproduksjon.

Det er lett å tenke at dyrka jord som bygges ned enkelt kan erstattes av nydyrking. Dette er imidlertid ikke et fullgodt alternativ. De viktigste årsakene til dette er at:

- dyrkbar jord er en begrenset ressurs
- nydyrket areal har langt lavere produktivitet enn eksisterende dyrka jord
- nydyrking ikke alltid erstatter produksjonspotensialet og næringsgrunnet hos de samme gårdbrukerne som mister jord til nedbygging
- nydyrking kan være en trussel mot klima og naturmangfold, eller være i konflikt med andre interesser

Kommunen skal vurdere alle nydyrkingssaker etter nydyrkingsforskriften. Formålsparagrafen § 1 angir at forskriften skal sikre at nydyrking skjer «*på en måte som tar hensyn til natur- og kulturlandskap, herunder hensynet til biologisk mangfold, kulturminner og landskapsbildet, samtidig som det skal legges vekt på å sikre driftsmessig gode løsninger*».

Det er altså mange hensyn som skal vektlegges når det er ønske om å dyrke opp nye arealer. De viktigste av disse er beskrevet videre i dette kapitlet.



Dyrkbar jord er en begrenset ressurs

Arealer som er egnet for nydyrking er en begrenset ressurs, på samme måte som dyrka jord. I tillegg ligger mye av den dyrkbare jorda relativt langt unna eksisterende dyrka jord eller i terreng som er mindre egnet til å drive matproduksjon. Dette regnes ikke som aktuelle arealer å dyrke opp.

NIBIO har derfor anslått at *under 0,7 % av landarealet* i Norge i praksis kan regnes som dyrkbart. Over 90 prosent av det dette arealet ligger i klimasoner som er uegnet for produksjon av matkorn. Bare 850 tusen dekar aktuell dyrkbar jord er egnet til matkornproduksjon.

Vi har med andre ord ikke arealreserver nok til å dyrke opp arealer med tilsvarende kvalitet som de arealene vi bygger ned, samtidig som vi skal møte behov for økt matproduksjon. Muligheten for å erstatte omdisponering av de beste jordbruksarealene i de beste klimasonene, er sterkt begrenset. Dette gjelder også i vår kommune.

I Østre Toten er 43 640 dekar registrert som dyrkbar jord. Dette utgjør nesten 13 % av landarealene i kommunen. Fordelingen på ulike typer klimasoner viser imidlertid at *ikke noe* av dette arealet er godt egnet for matkorndyrking, og under 15 % er marginalt egnet til matkorndyrking.

Mesteparten av det dyrkbare arealet er best egnet til dyrking av fôrkorn.

En vesentlig del av den dyrka jorda vi allerede har i kommunen er klassifisert som «godt egnet» til produksjon av matkorn, fordi det er godt jordsmonn og gode klimatiske forhold. Hvis vi bygger ned god matjord, har vi altså ikke arealer av tilsvarende kvalitet å erstatte dette med.

Dyrkbar jord fordelt på klimasoner		
Sone	Dekar	%
1 Godt egnet for matkorndyrking	0,0	0,0
2 Marginal for matkorndyrking	6 362	14,6
3 Godt egnet for fôrkorndyrking	20 436	46,8
4 Marginal for fôrkorndyrking	15 955	36,6
5 Godt egnet for grovfôrdyrking	887	2
6 Marginal for grovfôrdyrking	0,0	0,0
Total dyrkbar jord	43 640	100

Kilde: Dyrkbar jord, årsversjon 2021, NIBIO

Figur 15. Det totale arealet av dyrkbar jord i Østre Toten kommune, fordelt på klimasoner.

Sett i lys av behovet for økt matproduksjon kan dermed dyrkbar jord ikke betraktes som en erstatning for eksisterende matjord. Det må i stedet ses på som en arealreserve – et *tillegg* til den dyrka jorda vi allerede har.

Når vi snakker om jordvern må vi derfor også legge til grunn at nedbygging av *dyrkbar* jord bør begrenses mest mulig.



Nydyrka areal har lavere produktivitet enn eksisterende dyrka jord

Kvaliteten på god matjord er et resultat av flere tusen år med naturlige organiske prosesser, i tillegg til den kultiveringens bøndene har bidratt til gjennom generasjoner med drift. Selv i de tilfeller der nedbygd areal kan erstattes med nydyrkede arealer i samme klimasone, oppnår ikke nydyrkingsarealer like gode avlinger som god, gammel kulturmark. For å opprettholde matproduksjonen må derfor nedbygd matjord erstattes av et høyere antall dekar enn det som ble bygget ned.

Over 95 % av den kartlagte dyrka jorda i Østre Toten er definert å ha god eller svært god jordkvalitet. Hvis vi fortsetter å bygge ned dyrka jord av god kvalitet i kommunen, vil det derfor være vanskelig å opprettholde matproduksjonen på dagens nivå. Dette vil også få konsekvenser for det økonomiske grunnlaget for å drive landbruk i kommunen.

I de tilfellene det ikke er mulig å unngå nedbygging av dyrka jord, er det viktig å ta vare på matjorda gjennom å flytte den fra området som bygges ned over til et nydyrkingsområde. Flytting og gjenbruk av matjord er imidlertid en komplisert prosess, og ikke alle jordtyper er like godt egnet til formålet. Erfaringer viser at avlingspotensialet og kvaliteten på jordsmonnet kan forringes vesentlig ved flytting; blant annet er jordpakking et risikomoment. Flytting av matjord kan også bidra til spredning av plantesykdommer, ugress og svartelistede plantearter. Jordflytting bør derfor være siste utvei etter at alle andre alternativer er vurdert.

Nydyrking erstatter ikke alltid produksjonspotensialet og næringsgrunnlaget hos de samme gårdbrukerne som mister jord til nedbygging

Mer enn tre firedeler av arealet som regnes som dyrkbar jord i Østre Toten – over 33 000 dekar – er skog. Det meste av dette er produktiv skog. Nydyrking av disse arealene kan gjøre at skog hogges før den er hogstmoden. Arealet tas dessuten permanent ut av skogsdrift. Dette kan ha en negativ innvirkning på næringsgrunnlaget for landbruket.

Hvis en gårdbruker med lang kompetanse i å dyrke vekstene som egner seg på arealer som bygges ned, mens en annen gårdbruker uten denne kompetansen dyrker opp nye arealer for de samme vekstene, kan dette også gi en redusert produksjon de første årene selv om jordsmonnet er av samme kvalitet. Det tar tid å bli kjent med nye produksjoner og nye arealer på en slik måte at det gir størst mulig avling.

Nydyrking gir økte klimagassutslipp og lavere karbonopptak

Dyrkbar jord består i stor grad av arealtyper som produktiv skog, myr, våtmarker, utmark og friluftsområder. Nydyrking innebærer endring av arealbruken. Dette kan gå på bekostning av en rekke andre hensyn som også er viktige, og som kommunen bør eller må ta hensyn til i nydyrkingsaker. I noen tilfeller kan nydyrking være direkte i strid med flere av [FNs bærekraftsmål](#) – blant annet nr. 13 *Stoppe klimaendringene* og nr. 15 *Livet på land* – og til regionale og lokale målsettinger om reduserte klimagassutslipp.

Arealbruksendringer er en av de største kildene til klimagassutslipp. Nydyrking i arealer med myr eller skog fører til høye utslipp. Begge disse naturtypene inneholder mye karbon som vil bli frigjort ved oppdyrking. Skog i vekst tar i tillegg opp karbon, og har derfor en viktig funksjon som karbonlager over tid. Det ble i 2021 innført et nasjonalt forbud om nydyrking av myr, og kommunen har bare anledning til å gi dispensasjon fra dette i helt spesielle tilfeller. 15 % av det dyrkbare arealet i Østre Toten er klassifisert som myr.



Nydyrking har konsekvenser for skog, biologisk mangfold og miljø

Nydyrking vil også utfordre en rekke andre samfunnsinteresser.

[FNs nye naturavtale](#), som ble inngått høsten 2022, innebærer styrket fokus på å beskytte og bevare biologisk mangfold. Nydyrking kan ha uønskede konsekvenser i form av redusert biologisk mangfold gjennom å forringe eller ødelegge naturlige leveområder for en rekke dyre- og plantearter, herunder truede arter og utvalgte naturtyper.

Miljødirektoratet har foretatt kartlegging av naturverdier rundt om i landet. Hele 34 % av arealene som er definert som dyrkbar jord i Østre Toten kommune er områder spesielle hensyn skal ivaretas, blant annet viktige naturtyper, kulturminner, myr og kulturlandskapsverdier. Dette er illustrert i kartet på neste side.

Spesielt i nærheten av tettsteder kan nydyrking komme i konflikt med friluftsinnteresser gjennom at tur- og rekreasjonsområder blir borte. Nydyrking nær boligområder kan også øke konfliktnivået knyttet til støy og lukt fra landbruksvirksomheten.

I tillegg kan nydyrking få andre negative konsekvenser som økt forurensning til vassdrag og ødeleggelse av verneverdige kulturminner, endring av landskapsbilde og kulturlandskap.

8.1 Må vi nydyrke for å produsere mer?

Nydyrking er ett av tiltakene som kan bidra til økt matproduksjon. I [NIBOS rapport om jordvernets begrunnelser](#) vises det til andre tiltak som bør prioriteres først, på grunn av de mange ulempene med nydyrking:

1. Bevare areal i drift og beskytte jordhelsa
2. Forbedre avlinger og lukke avlingsgapet
3. Ta i bruk arealer ute av drift
4. Dyrke opp nytt areal

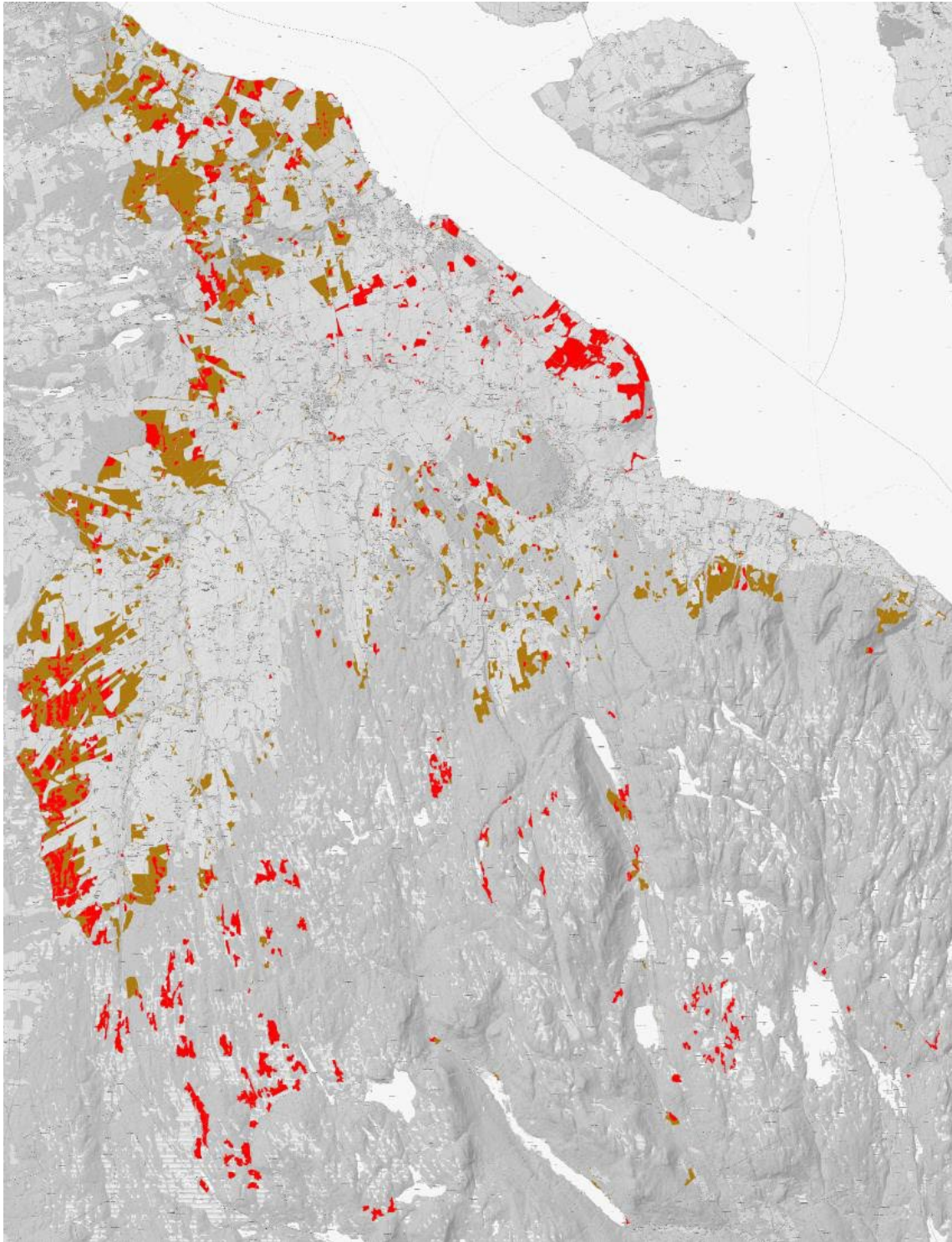
Alternativ 1 til 3 er vesentlig billigere enn nydyrking, og innebærer samtidig at vi unngår å ødelegge naturarealer. Landbruket selv har en viktig oppgave i å ta vare på og utnytte den matjorda vi allerede har på en best mulig måte, og prioritere dette før nye arealer dyrkes opp.

8.2 Estimert klimaeffekt av nydyrkede arealer

Miljødirektoratets klimakalkulator for arealbruksendringer (jf kap. 6.4.3) kan også brukes til å anslå klimaeffekten av nydyrking. Effekten varierer ut fra om de nydyrkede arealene opprinnelig var beitemark, skog eller myr. Hvilken type skog og boniteten på skogen har også innvirkning på resultatet.

Kommunen har ikke kartlagt hva slags hva som var utgangspunktet for de 1637 dekarne som er godkjent nydyrket de siste 20 årene. For enkelhets skyld har vi derfor beregnet effekten av at hele arealet besto av blandingsskog med middels bonitet. Den samlede effekten i løpet av den kommende 20-årsperioden etter nydyrking blir da 39 542 tonn CO₂-utslipp. Dette gir 1977 tonn i gjennomsnitt per år.

Hvis halvparten av skogen som ble hogd på grunn av nydyrking hadde høy bonitet, ville utslippet blitt på 45 660 tonn, eller 2283 tonn CO₂ pr år. Hvis deler av arealet var grunn eller dyp myr, har utslippene vært enda høyere.



Figur 16. De røde områdene (34 %) er dyrkbar jord der andre hensyn bør ivaretas, for eksempel myr, naturverdier mm. Brune områder (66%) er dyrkbar jord uten kartlagte hensyn.



9. Mål for jordvern i Østre Toten kommune

9.1 Visjon

Østre Toten kommune skal ha en nullvisjon for nedbygging av dyrka jord.

9.2 Hovedmål

Østre Toten kommune skal begrense nedbyggingen av dyrka og dyrkbar jord vesentlig.

9.3 Delmål

1. Dyrka og dyrkbar jord skal som hovedregel ikke omdisponeres verken gjennom kommuneplan, reguleringsplan eller enkeltvedtak (dispensasjon). Årlig omdisponering av dyrka jord skal være maksimum 5 dekar.
2. Østre Toten skal være en arealnøytral kommune.
3. I kommende kommuneplanprosesser skal alle områder som er avsatt til byggeområder eller LNF spredt bebyggelse, som ikke er utbygd, vurderes tilbakeført til LNF.
4. Ny utbygging skal som hovedregel skje gjennom fortetting, transformasjon og mer effektiv bruk av arealer innenfor allerede etablert senterstruktur.
5. Ved realisering av byggeprosjekter og reguleringsplaner som berører dyrka jord, skal det stilles krav om matjordplan.
6. Omdisponering av dyrka og dyrkbar jord til alle typer arealformål skal kun skje etter at alternative plasseringer på ikke-dyrkbare arealer er vurdert og dokumentert. De økonomiske konsekvensene knyttet til erverv av tomt skal ikke være styrende.
7. Bygninger og veier i landbruket skal som hovedregel ikke legges på dyrka eller dyrkbar jord. Alternative plasseringer skal alltid vurderes og dokumenteres.
8. Ved fradelinger i LNF-områder skal dyrka og dyrkbar jord som hovedregel ikke deles fra landbrukseiendommen. Dersom det søkes om fradeling av dyrka eller dyrkbar jord, skal det redegjøres for alternative løsninger og hvorfor disse ikke er valgt.
9. Kompetansen om jordvern skal styrkes i kommuneadministrasjon, hos politikere, næringsliv inkludert landbruket, samt i befolkningen generelt.
10. Ved neste revisjon av jordvernstrategien skal ambisjonsnivået styrkes for å nå visjonen.



10. Strategier – slik skal vi nå målene

1. I tilfeller der dyrka jord må bygges ned, skal kommunen stille krav om utarbeidelse av matjordplan som viser disponering av overskytende matjord til jordbruksformål og matproduksjon. Dette skal ivaretas i arealplaner og som vilkår ved dispensasjoner når det er relevant.
2. Kommunen skal utarbeide en veileder for utarbeidelse av matjordplan og jordflytting.
3. Kommunen skal gjennomgå gjeldende arealplaner, og ta ut avsatte arealer som det ikke lenger vurderes å være behov for.
4. Gjeldende reguleringsplaner skal gjennomgås for å tillate økt utnyttingsgrad, vurdere økte byggehøyder og gi maksimumskrav til parkering.
5. Tiltak som forringer jordvernet, skal unngås. Tiltak som splitter opp landbruksjord eller forringer driftsgrunnlaget på det enkelte bruk skal unngås.
6. For å oppnå redusert arealbruk ved bygging av gang- og sykkelveier, skal fysiske skiller og redusert hastighet alltid vurderes som alternativ eller supplement.
7. Det skal vurderes alternative plasseringer og løsninger ved planlegging av alle tiltak på dyrka og dyrkbar jord. I utredningen skal hensyn til transport, mobilitet, friluftsliv, kulturminner, vann og naturmangfold være vurdert.
8. Hensynet til jordvern skal inngå i vurderingen av alle saker som berører arealbruk og skal vurderes strengt i tråd med jordlova. Nødvendige driftsbygninger og kårhus/bolig nr. 2 bør plasseres nær og i tilknytning til tunet, uten bruk av dyrka jord. Kommunens landbruksenhet skal involveres i alle planer som berører eller grenser til dyrka jord, dyrkbar jord eller produktiv skog.
9. Kommunen skal være en pådriver mot landbruksnæringa for å holde dyrka jord i hevd, sikre aktiv drift av dyrka arealer og unngå nedbygging av dyrka og god dyrkbar jord. Kommunen skal følge opp arealer som ulovlig er tatt ut av drift.
10. Kommunen skal gjennomføre informasjonstiltak rettet mot administrasjon, politikere, utbyggere, landbruksnæringa og innbyggere om jordvern, jordvernets begrunnelse samt kommunens jordvernstrategi.
11. Administrasjonen skal rapportere årlig til politisk utvalg for samfunnsutvikling om status for omdisponering av dyrka og dyrkbar jord, og for status for areal- og naturregnskap som er utviklet av Innlandet fylkeskommune.



11. Ordforklaringer

Arealnøytralitet

Arealnøytralitet innebærer netto tap av natur. For å bli en arealnøytral kommune må man bygge tettere eller gjenbruke allerede utbygde områder til nye formål, eller kompensere for nedbygging av naturarealer ved å bygge opp igjen andre naturarealer, for eksempel ved å gjenskape eller restaurere myrområder og andre naturområder (kilder: [Store norske leksikon](#)/[Det norske akademis ordbok](#)).

Arealressurser

Fellesbetegnelse på områder som ikke er bebygd, klassifisert etter markslagstyper. Markslagstypene sier noe om overflaten på arealene (grunnforhold og vegetasjon), og hvor egnet de er for dyrking og naturlig plantevekst.

AR5

AR5 er et detaljert arealressurskart som viser arealressursene med vekt på produksjonsgrunnlaget for jord- og skogbruk.

Arrondering

Arrondering i jordbruksammenheng sier noe om størrelse, beliggenhet og sammenheng av jordarealet.

Avlingsgap

Forskjellen mellom hva som dyrkes i dag og hva som potensielt maksimalt kan dyrkes basert på jordkvalitet og klimasone.

Biologisk mangfold

Biologisk mangfold er det mangfoldet av liv som finnes på jorda. Begrepet omfatter både de levende organismer (artene), naturtypene (økosystemene) disse artene lever i, og det genetiske mangfoldet innen de enkelte artsgrupper.

Dekar

Mål for areal. Ett dekar er 1000 kvadratmeter.

Dyrka jord

- ✓ **Fulldyrka jord** er jordbruksareal som er dyrka til vanlig pløyedybde, og som kan benyttes til åkervekster eller til eng og beite som kan fornyes ved pløying.
- ✓ **Overflatedyrka jord** er jordbruksareal som for det meste er ryddet og jevnet i overflaten, slik at maskinell høsting er mulig.
- ✓ **Innmarksbeite** er jordbruksareal som kan benyttes som beite, men som ikke kan høstes maskinelt. Minst 50 % av arealet skal være dekt av grasarter eller urter som tåler beiting.

Begrepet *jordbruksareal* er det samme som dyrka jord.

Dyrkbar jord

Areal som ikke er dyrket, men som kan dyrkes opp til lettbrukt eller mindre lettbrukt fulldyrka jord, og som holder kravene til klima og jordkvalitet for plantedyrking. For eksempel kan skog eller annen jorddekt fastmark regnes som dyrkbar jord. **Aktuell dyrkbar jord** er definert som dyrkbare arealer



som det i praksis er aktuelt å dyrke opp. Det er lite aktuelt å dyrke opp jord som ligger langt unna eksisterende jordbruksareal, utenfor landbrukseiendommer, i bratt terreng eller i verne- eller myrområder (på grunn av forbud).

Fôrkorn

Korn som blir brukt til dyrefôr.

Jordflytting

Å flytte jord fra et sted til et annet. I jordvernsammenheng brukes begrepet ved at jordmasser, som for eksempel matjord, flyttes fra et utbyggingsområde til et annet område for å benytte jordressursen videre. Jordflytting kan benyttes i ulike sammenhenger, som terrengheving på fulldyrka jord og nydyrking.

Jordloven

Særlov som skal legges til grunn for forvaltning av dyrka og dyrkbar jord i Norge. Hensynene i jordloven skal også ivaretas i planprosesser etter plan- og bygningsloven, energiloven, vannressursloven mv.

Jordkvalitet

- ✓ **Svært god jordkvalitet:** Areal som er lettdrevet og som normalt gir gode, årvisse avlinger av jordbruksvekster tilpasset det lokale klimaet.
- ✓ **God jordkvalitet:** Areal som egner seg for et mer begrenset utvalg av vekster. Arealet krever noe mer innsats for å oppnå gode avlinger.
- ✓ **Mindre god jordkvalitet:** Areal som kan egne seg godt til f.eks. grasproduksjon, men som har jordegenskaper som gjør jorda enda mer innsatskrevende. Omfatter også bratt areal.

(kilde: NIBIO).

Jordvern

Vern av jord som drives i dag, og av arealer og jordsmonn som er egnet til jordbruksformål etter oppdyrking en gang i framtiden.

Jordsmonn

Jordsmonn beskriver den øverste delen av jorda, hvor planetene har røttene sine. God jordsmonn er avgjørende for å opprettholde økosystemer, drive sunn og næringsrik matproduksjon og utvikle landbruket.

Karbonlagring

De største naturlige karbonlagrene på Jorden finnes i hav, myr og skog. Naturlig karbonlagring skjer gjennom ulike biologiske prosesser. En slik biologisk prosess er fotosyntesen i planter der CO₂ tas ut av atmosfæren og lagres som karbon i vegetasjonen.

Klimatilpasning

Klimatilpasning innebærer å forstå konsekvensene av at klimaet endrer seg og iverksette tiltak for å på den ene siden å hindre eller redusere skade, og på den andre siden utnytte mulighetene som endringene kan innebære.



Kommuneplan

Kommuneplanen er en langtidsplan og et handlingsprogram for kommunens arealer og utviklingen i kommunen. I henhold til plan- og bygningsloven skal alle kommuner drive en løpende kommuneplanlegging med sikte på å samordne den fysiske, økonomiske, sosiale og kulturelle utviklingen i kommunen.

Kommuneplanens samfunnsdel

Kommuneplanens samfunnsdel tar stilling til langsiktige utfordringer, mål og strategier for kommunesamfunnet som helhet og for kommunen som organisasjon. Samfunnsdelen skal være grunnlag for sektorenes planer og virksomhet i kommunen.

Kommuneplanens arealdel

Kommuneplanens arealdel setter rammer og betingelser for arealbruk og utførelser av nye tiltak, og angir i tillegg viktige hensyn som må ivaretas.

KOSTRA

KOSTRA er en forkortelse for kommune-stat-rapportering. Gjennom KOSTRA sender alle norske kommuner og fylkeskommuner inn tall fra sine tjenestoområder til Statistisk sentralbyrå. Innen jordvern rapporteres arealer som omdisponeres gjennom vedtak etter plan- og bygningsloven og jordloven. Disse rapporteres inn når vedtaket gjøres, selv om det kan ta flere år før arealene bygges ned. Det nasjonale jordvernålet er basert på KOSTRA-rapportering.

LNF-område

Forkortelse for Landbruks-, natur-, og friluftsområder. Er ett av seks mulige hovedgrupper av arealformål til kommuneplanens arealdel. Et arealformål sier noe om hva arealet skal brukes til.

LNF-spredd

LNF-spredd er en underkategori under LNF der spredd bebyggelse er tillatt. LNF-spredd har eget arealformål med tilhørende bestemmelser.

Matkorn

Korn brukt til menneskemat.

Nedbygging

At den faktiske bruken av jordbruksarealet er endret, oftest varig, og det er satt opp bygninger eller lagt et dekke som hindrer planteproduksjon.

Nydyrking

Fulldyrking og overflatedyrking av jord, herunder også innmarksbeite. Gjenoppdyrking av jordbruksareal som har ligget unytta i over 30 år, regnes også som nydyrking.

OECD-landene

Organisasjonen for økonomisk samarbeid og utvikling (OECD) har 36 medlemsland: Australia, Belgia, Canada, Chile, Colombia, Danmark, Estland, Finland, Frankrike, Hellas, Irland, Island, Israel, Italia, Japan, Latvia, Luxembourg, Mexico, Nederland, New Zealand, Norge, Polen, Portugal, Slovakia, Slovenia, Spania, Storbritannia, Sveits, Sverige, Sør-Korea, Tsjekkia, Tyrkia, Tyskland, Ungarn, USA og Østerrike (kilde: SSB).



Omdisponering

Når det er fattet vedtak om å bygge ned eller omdisponere jordbruksareal etter plan- og bygningsloven, jordloven og/eller energiloven, kalles dette omdisponering. Den faktiske nedbyggingen/utbyggingen skjer på et senere tidspunkt.

Reguleringsplan

En reguleringsplan er en politisk vedtatt plan over et avgrenset område. Reguleringsplanen fastsetter hvordan området kan brukes og hva som kan bygges der.

Selvforsyningsgrad

Andelen av matforbruket vårt (som oftest målt i kalorier) som er produsert i Norge, det vil si all norsk matproduksjon minus det som blir eksportert. **Selvforsyningsgrad korrigert for fôrimport** er selvforsyningsgraden minus den andelen av matforbruket som tilsvarer importert kraftfôr.

Utbygging/nedbygging

Når den dyrka jorda (som er vedtatt omdisponert) faktisk blir bygd på.

Økosystemtjenester

Økosystemtjenester er goder og tjenester vi får fra naturen. De bidrar til menneskers velferd, direkte og indirekte. Begrepet omfatter både fysiske goder og ikke-fysiske tjenester vi får fra naturen. Dette begrepet kalles også naturens goder, naturgoder og naturens bidrag til mennesker.





12. Referanser

- Artsdatabanken (2021). [Norsk rødliste for arter 2021](#).
- Brev til kommunene fra landbruks- og matministeren og kommunal- og distriktsministeren (2022). [Ta vare på matjorda](#).
- Brev til kommunene fra landbruks- og matministeren og kommunal- og distriktsministeren (2024). [Matjord og arealplanlegging i kommunane](#).
- [FNs bærekraftsmål](#).
- Holth & Winge og Multiconsult (2022). [Dispensasjoner fra arealplaner etter plan- og bygningsloven](#).
- Innlandet fylkeskommune (2023). [Regional plan for klima, energi og miljø 2023-2035](#).
- Innlandet fylkeskommune (2023). [Regional plan for samfunnstryggleik 2023-2035](#).
- Kommunal- og distriktsdepartementet (2021). [Statlige planretningslinjer for samordnet bolig-, areal- og transportplanlegging](#).
- Kommunal- og distriktsdepartementet (2023). [Nasjonale forventninger til regional og kommunal planlegging 2023-2027](#)
- Landbruks- og matdepartementet (2021). [Forskrift om nydyrking](#).
- Landbruks- og matdepartementet (2021). [Veileder: Kjerneområde landbruk](#).
- [Landbruks- og matdepartementets nettside om jordvern](#). Her finner du: Nasjonale nyheter om jordvern, politikktutforming mv.
- Landbruksdirektoratet (2022). Rapport nr. 28/2022: [Kommunale og regionale virkemidler for jordvern](#). Lenker til andre hjelpedokument ift. arealplanlegging, kjerneområder landbruk mv.
- [Lov om jord \(jordlova\)](#).
- Miljødirektoratet (2018). [Statlig planretningslinje for klima- og energiplanlegging og klimatilpasning](#).
- Miljødirektoratet. [Beregne effekten av ulike klimatiltak: Arealbruksendringer](#).
- [Nasjonal jordvernstrategi, oppdatert nasjonal jordvernstrategi](#), vedtatt av Stortinget 08.12.2015, oppdatert 26.05.2023.
- NIBIO (2021). Rapport nr 72/2021. [Jordvernets begrunnelser](#).
- NIBIO (2023). Rapport nr 9/38/2023. [Kunnskapgrunnlag for norsk jordvernstrategi](#).
- NIBIO (2024). Rapport nr 21/2024. [Bakkemonterte solkraftanlegg – konsekvenser av utbygging på jord- og skogbruksarealer](#).
- [NIBIOs arealbarometer](#). Nyheter om jordvern, statistikk mm.
- [NIBIOs jordsmonnkart](#).



- [Plan- og bygningsloven.](#)
- SSB. [Kommunal forvaltning av landbruksarealer.](#)
- SSB og NIBIO (2017). SSB-rapport 2017/14: [Nedbygging av jordbruksareal.](#)
- Statens landbruksforvaltning. [Temaveileder: Landbruk og planlegging etter plan- og bygningsloven.](#)
- Statsforvalteren i Innlandet (2022). [Kommunebilder 2022 – Østre Toten.](#)
- Statsforvalteren i Innlandet og Innlandet fylkeskommune. [Tiltaksplan for landbruket i Innlandet 2022-2024.](#)
- [Statsforvalteren i Innlandets nettside om jordvern.](#)
- Totalberedskapskommisjonen (2023). NOU 2023:17: [Nå er det alvor – Rustet for en usikker fremtid.](#)
- Verdensbanken/FN-sambandet (2021). [Arealbruk, dyrka mark.](#)
- Østre Toten kommune (2013). [Landbruksmelding for Østre Toten.](#)